

Szöveges kiegészítő melléklet
az Életút Egészség- és Önsegélyező Pénztár
2023. éves beszámolójához

Budapest, 2024. május 15.

Dr. Szabó Tibor
az Igazgatótanács elnöke

1. Bevezetés

Az Életút Egészség- és Önszegélyező Pénztár igazgatótanácsa a 2023. éves gazdálkodásról készített éves beszámolójának szöveges kiegészítő mellékletét az önkéntes kölcsönös egészség- és önszegélyező pénztárak beszámolóképzési és könyvvezetési kötelezettségének sajátosságairól szóló 252/2000. (XII. 24.) kormányrendeletben foglaltak figyelembevételével az alábbiakban terjeszti a pénztár küldöttközgyűlése elé.

2. A pénztár bemutatása

Név: Életút Egészség- és Önszegélyező Pénztár
Székhelye: 1122 Budapest, Krisztina krt. 7.
Adószáma: 18247088-1-43

A pénztár az önkéntes kölcsönös biztosító pénztárakról szóló 1993. évi XCVI. törvény hatálya alá tartozó, területi alapon szerveződő országos önkéntes egészség- és önszegélyező pénztár.

Alakulás dátuma: 2002. november 11.

Tevékenységi eng. száma: S 384

Bejegyzés helye: Fővárosi Bíróság

Felügyeleti szerve: Magyar Nemzeti Bank (MNB)

A pénztár szolgáltatásai: A pénztár egészség- és önszegélyező pénztári szolgáltatásokat nyújt. Emellett és ennek érdekében a pénztár gondoskodik a befizetések gyűjtéséről, a pénztár vagyonának a pénztártagok érdekében történő befektetéséről, a tagok egyéni számláján lévő összeg nyilvántartásáról és megállapításáról, valamint egyéb szolgáltatások teljesítéséről.

3. A pénztár szervezete

A pénztár legfőbb szerve a tagok által delegált küldöttekből álló küldöttközgyűlés.

A pénztár vezető testületei az Igazgatótanács és az Ellenőrző Bizottság. A vezető testületek 5 éves mandátuma 2022. decemberében került megújításra.

Az Igazgatótanács összetétele:

elnök: Dr. Szabó Tibor

tagok: Kramlik Mihály
Szabó György

Az Ellenőrző Bizottság összetétele:

elnök: Gacsályi István

tagok: Kis István
Mag-Erdélyi Laura

A pénztárnak 4 fő az alkalmazotti létszáma. A nyilvántartási-adminisztrációs tevékenységet a Pénztár saját maga látja el.

A pénztár további szolgáltatói:

- Számlavezető és letétkezelő: UniCredit Bank Hungary Zrt
- Vagyonkezelő: Generali Befektetési Alapkezelő Zrt
- Könyvvizsgáló: Dallos Hajnalka - DSH Audit Kft.

4. A pénztár számviteli politikájának összefoglalása

a.) A mérlegkészítés napja: tárgyidőszakot követő év január 31-e. (2023. január 31.)

b.) Amortizációs politika: A tartós, de kis értékű eszközök értékbeni nyilvántartásának elkerülése érdekében a 200 000 Ft alatti egyedi beszerzési értékű

tárgyi eszközök teljes értéke a használatba vételkor értékcsökkenésként kerül elszámolásra. A 200 000 Ft feletti egyedi beszerzési értékű tárgyi eszközök értékcsökkenésének elszámolása a 252/2000. (XII.24.) korm. rendeletben meghatározott leírási kulcsok alkalmazásával történik, negyedévente.

c.) *Értékelési szabályok:* A 252/2000. (XII.24.) korm. rendelet előírásai alapján az eszközök és források leltározással, egyeztetéssel kerülnek ellenőrzésre és egyedenként értékelésre.

5. A pénztár szabályzatai

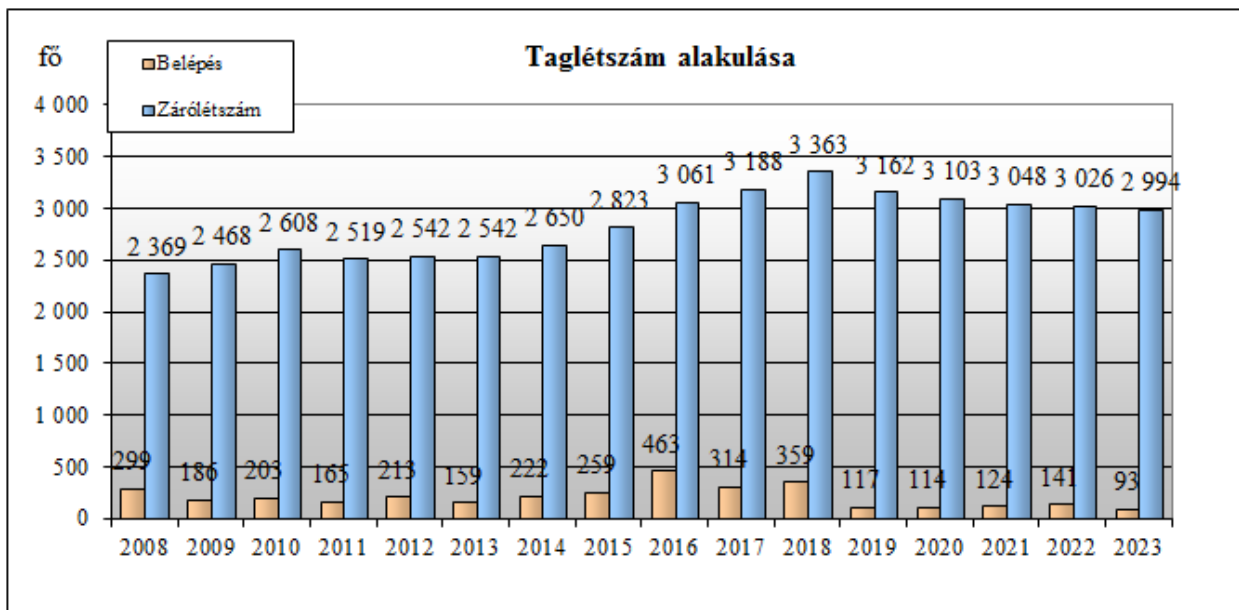
- Alapszabály
- Tagokkal történő elszámolási szabályzat
- Tartalékképzési szabályzat
- Számviteli politika és hozzá kapcsolódóan számlakeret illetve számlarend
- Értékelési és leltározási szabályzat
- Pénzkezelési és utalványozási szabályzat
- Hozamfelosztási és elszámolási szabályzat
- Pénzmosás megelőzéséről szóló szabályzat
- Befektetési politika illetve szabályzat

6. A taglétszám alakulása, a tagság összetétele

Az előző időszakhoz képest a pénztár taglétszáma 1%-kal (32 fővel) csökkent. A 93 új belépő taggal szemben összesen 125 tag tagsági jogviszonya szűnt meg, közülük 23-an más pénztárba léptek át, 44-en kilépéssel szüntették meg a tagságukat, 6-an elhunytak, 52 fő esetében pedig az év végén élt a pénztár a nem fizető tagokkal szembeni kizárási lehetőségével. Az éven belül a taglétszám változása negyedéves bontásban az alábbiak szerint alakult:

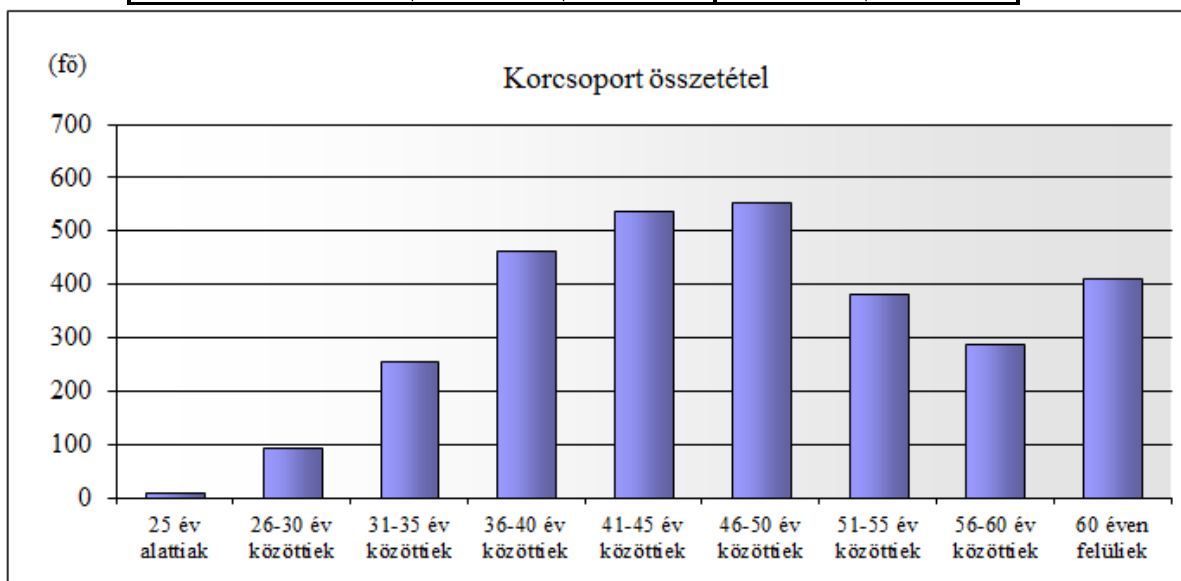
Megnevezés	I. név	II. név	III. név	IV. név
Időszak elején	3 026	3 032	3 031	3 036
Időszak alatti változás	6	-1	5	-42
- Új belépő	31	12	14	33
- Átlépő más pénztárból	1	0	0	2
- Átlépő más pénztárba	7	4	2	10
- Elhalálozott	3	1	1	1
- Kilépő	16	8	6	14
- Tagdíj nemfizetés miatt kizárt	0	0	0	52
- Egyéb megszűnés	0	0	0	0
Időszak végén összesen	3 032	3 031	3 036	2 994

Hosszabb távon az figyelhető meg, hogy a 2010-2013. között stagnáló létszám 2014-től folyamatosan bővült, s ez a trend tört meg 2019-től. A belépők száma is csökkent és a kilépők (megszűnő jogviszonyok) száma is emelkedett. Ennek az oka egyértelműen a jogszabályi feltételek módosulásának tudható be, amit a munkáltatói kapcsolatos számának alakulása mutat meg leginkább, lásd a 13. pontban leírtakat. De hatással van a tevékenységre az általános gazdasági környezet is és annak megtakarítási hajlandóságra gyakorolt kihatásai.



A pénztartáság korösszetétele az önszegélyező pénztári tevékenység vonatkozásában másképp veendő figyelembe, mint pl. a nyugdíjpénztár esetében, de a tagság összetétele ebben a tekintetben is vizsgálható.

Korcsoport	Fő	Arány	*Alulról	**Felülről
25 év alattiak	9	0,3%	0,3%	100,0%
26-30 év közöttiek	95	3,2%	3,5%	99,7%
31-35 év közöttiek	256	8,6%	12,0%	96,5%
36-40 év közöttiek	462	15,4%	27,5%	88,0%
41-45 év közöttiek	538	18,0%	45,4%	72,5%
46-50 év közöttiek	553	18,5%	63,9%	54,6%
51-55 év közöttiek	382	12,8%	76,7%	36,1%
56-60 év közöttiek	288	9,6%	86,3%	23,3%
60 éven felüliek	411	13,7%	100,0%	13,7%



A pénztartáság korösszetételéből az mutatkozik meg, hogy erre a megtakarítási formára a fiatalabb korosztályok valamivel nagyobb érdeklődést mutatnak, mint általában a nyugdíjpénztárakra, ami logikus is, hiszen ebben az életszakaszban merülnek fel inkább azok a kiadások, amelyekben a

pénztári megtakarítás a tagok segítségére tud lenni. Ugyanakkor az is fontos körülmény, hogy mitután a szolgáltatásokat kedvezményezetti jogon a közeli hozzátartozók kiadásai alapján is igénybe lehet venni, így maga a korösszetétel nem direkt módon fedi le a mögöttes szolgáltatási jogosultsági korösszetételt.

A taglétszám korévenkénti alakulását, illetve a szolgáltatást igénybe vevők korévenkénti alakulását szolgáltatástípusonként éves megbontásban tartalmazza a beszámoló mellékletét képező biztosításmatematikai melléklet, melynek elemzésekor, illetve a statisztikai adatokból történő következtetések levonásakor ugyanígy figyelemmel kell lenni arra, hogy a szolgáltatásokat a tagok nemcsak saját jogukon, hanem kedvezményezetti jogon is igénybe veszik.

7. Bevételek alakulása

A bevételek részletes bemutatását - pénztári tartalékok szerinti alábontásban - az eredménykimutatás tartalmazza.

A 2023-as év végre egy olyan év volt, amelynek során jelentős környezeti válság (covid, orosz-ukrán háború kitörése) nem következett be, s az inflációs környezet megváltozását leszámítva a tevékenységre kedvezőtlen hatást gyakorló külső körülmény/esemény nem merült fel. Egy ilyen környezetben a tagdíjbevételek a tervezetthez mérten 121%-on realizálódtak. Ezen belül az egyéni tagdíj szerepe a meghatározó, a munkáltatói hozzájárulás aránya mindössze 1,5%-os. A tervet 2022 tavaszán állította össze a pénztár.

Támogatásként mindössze 125 eFt összegben folyt be, ebből 25 eFt a likviditási alap javára. A tervbe 25 eFt lett beállítva támogatásként. Az egyéb bevételek 107%-on teljesültek, ezek döntő hányadát az adójóváírásként befolyó összegek képezik. Az adójóváírások volumenét a megelőző év tagdíjvolumene határozza meg, hiszen azután folyik be ezen a jogcímen az.

A pénzügyi tevékenység nettó eredménye 217%-on teljesült, alapvetően a tervezettnél lényegesen jobb hozameredménynek köszönhetően. A pénzforgalmi szemléletű könyvvitel miatt e soron a pénzügyileg realizált bevételek és kiadások egyenlege jelenik meg, amely valamelyest eltér a tényleges, piaci értékváltozást is számításba vevő befektetési eredménytól. A tervben 4,95%-kal számoltunk, ezzel szemben 10,59%-os realizált hozamot értünk el az év folyamán. Ez jelentős mértékben annak tudható be, hogy az inflációs környezet az elmúlt időszakban számottevően megváltozott, s a magasabb inflációs környezethez egy magasabb kamatszint párosul. Ezáltal a kötvénybefektetések magasabb kamattal bírnak, s ez megemeli az elérhető hozameredményt.

A tervszámok és azok teljesülése negyedéves bontásban az alábbiak szerint alakult:

Me: eFt

Pénzügyi terv	I. név	II. név	III. név	IV. név	Éves
Tagdíjbefizetés	66 358	78 998	78 998	91 637	315 991
Munkáltatói hozzájárulás	1 108	1 319	1 319	1 530	5 276
Támogatás	0	0	0	25	25
Befizetés összesen	67 466	80 317	80 317	93 192	321 292
Egyéb bevételek (adó jóváírás)	3 199	35 411	35 411	4 770	78 791
Pénzügyi tevékenység eredménye	10 832	11 088	11 088	11 343	44 351

Tényadat	I. név	II. név	III. név	IV. név	Éves
Tagdíjbefizetés	78 362	51 618	58 446	195 682	384 108
Munkáltatói hozzájárulás	614	889	762	3 683	5 948
Támogatás	25	0	0	100	125
Befizetés összesen	79 001	52 507	59 208	199 465	390 181
Egyéb bevételek (adó jóváírás)	6 450	73 894	3 110	886	84 340
Pénzügyi tevékenység eredménye	15 348	22 609	27 405	30 870	96 232

Tény/terv	I. név	II. név	III. név	IV. név	Éves
Tagdíjbefizetés	118,09%	65,34%	73,98%	213,54%	121,56%
Munkáltatói hozzájárulás	55,42%	67,40%	57,77%	240,72%	112,74%
Támogatás	-	-	-#	400,00%	500,00%
Befizetés összesen	117,10%	65,37%	73,72%	214,04%	121,44%
Egyéb bevételek (adójóváírás)	201,63%	208,68%	8,78%	18,57%	107,04%
Pénzügyi tevékenység eredménye	141,69%	203,91%	247,16%	272,15%	216,98%

Fenti összehasonlításban a tervadatokat a 2023-2025. időszaki terv első éves tervadataiból vettük számításba.

8. Ráfordítások alakulása

A ráfordítások terén a tervezett költségekhez mérten 10,3%-kal magasabb szinten realizálódtak a tényleges kiadások/költségek. Elsősorban a személyi jellegű ráfordítások terén múltak felül a kiadások a tervezettnél. A 17,6%-os költségövekedés annak tudható be, hogy 2022. márciusában a tervezéskor még nem volt látható az infláció elszabadulása, amire a pénztárnak reagálnia kellett. A felügyeleti díj összege 26,5%-kal haladta meg a tervezettnél, aminek részben a jó hozameredmény is az oka. A felügyeleti díjat ugyanis alapvetően a vagyon után fizeti a pénztár.

A kialakult bizonytalanabb inflációs környezetben a költségoldal megtervezése is nehezebbé vált, miután az infláció alakulása a költségoldali kiadásokra is kihat.

A költségek összességében 17,5 MFt-ot tettek ki – szemben a tervezett 15,9 MFt-tal -, ami átlagosan havi 1,5 MFt-os költség szintnek felel meg. A költségstruktúra az alábbi képet mutatja összevetésben a tervezett költségadatokkal:

Me: eFt					
Pénzügyi terv	I. név	II. név	III. név	IV. név	Éves
Anyagköltség	18	18	18	18	72
Pénzügyi szolgáltatások	433	433	433	433	1 732
Könyvvizsgálat	121	121	121	121	484
Marketing	0	0	0	0	0
Egyéb	439	439	439	439	1 756
Anyagjellegű össz.	1 011	1 011	1 011	1 011	4 044
Személyi jellegű	2 871	2 871	2 871	2 871	11 484
Felügyeleti díj	213	58	53	46	370
Összesen	4 095	3 940	3 935	3 928	15 898
Tényadat	I. név	II. név	III. név	IV. név	Éves
Anyagköltség	59	0	0	0	59
Bankköltségek	424	415	441	467	1 747
Posta+telefonköltség	24	10	0	0	34
Bérleti/eszköz-használati díj	298	298	299	299	1 194
Könyvvizsgálat	121	137	136	136	530
Marketing	0	0	0	0	0
Tanácsadás	0	0	0	0	0
ANYAGJELLEGŰ	926	860	876	902	3 564
Béreköltség	2 590	3 242	2 616	3 508	11 956
Járulékok	337	421	340	456	1 554

Egyéb kiadások	0	0	0	0	0
SZEMÉLYI JELL.	2 927	3 663	2 956	3 964	13 510
T.eszk.beszerzés + ÉCS	0	0	0	0	0
Felügyeleti díj	222	74	72	100	468
EGYÉB	222	74	72	100	468
Összesen	4 075	4 597	3 904	4 966	17 542

Tény/terv	I. név	II. név	III. név	IV. név	Éves
Anyagjellegű	91,59%	85,06%	86,65%	89,22%	88,13%
Személyi jellegű	101,95%	127,59%	102,96%	138,07%	117,64%
Egyéb	104,23%	127,59%	135,85%	217,39%	126,49%
Összesen	99,51%	116,68%	99,21%	126,43%	110,34%

A személyi jellegű kiadások az összköltségnek a 77%-át teszik ki. A bankköltségek 10%-kal részesülnek a teljes költségvolumenből. Külön-külön 1%-alatti részarányt képviselnek a költségvolumenből a könyvvizsgálati díjként, az iroda és eszközhasználati díjként és felügyeleti díjként fizetett összegek.

9. Ellenőrzések hatásai

2023-ban a pénztárban sem adóhatósági, sem felügyeleti (MNB) ellenőrzésre nem került sor.

A belső ellenőrzések – beleértve az Ellenőrző Bizottság és a könyvvizsgáló munkáját – nem tártak fel olyan problémát, amely a korábbi évek beszámolóit módosítását tették volna szükségessé.

10. Kiegészítő vállalkozási tevékenység

A pénztár kiegészítő vállalkozási tevékenységet nem folytat.

11. Rendkívüli események

2023. évben a pénztár gazdálkodását érintő rendkívüli eseményre nem került sor, az inflációs viszonyok megváltozása ugyanakkor terheket rótt a pénztár megszokott tevékenységére.

A Pénztárnál a mérleg fordulónapja és a mérlegkészítés napja között számviteli tekintetben lényeges esemény nem történt. 2024-ben a beszámoló elkészítéséig eltelt időszak alatt a tevékenység normál körülmények között valósult meg.

12. Meghatározó események

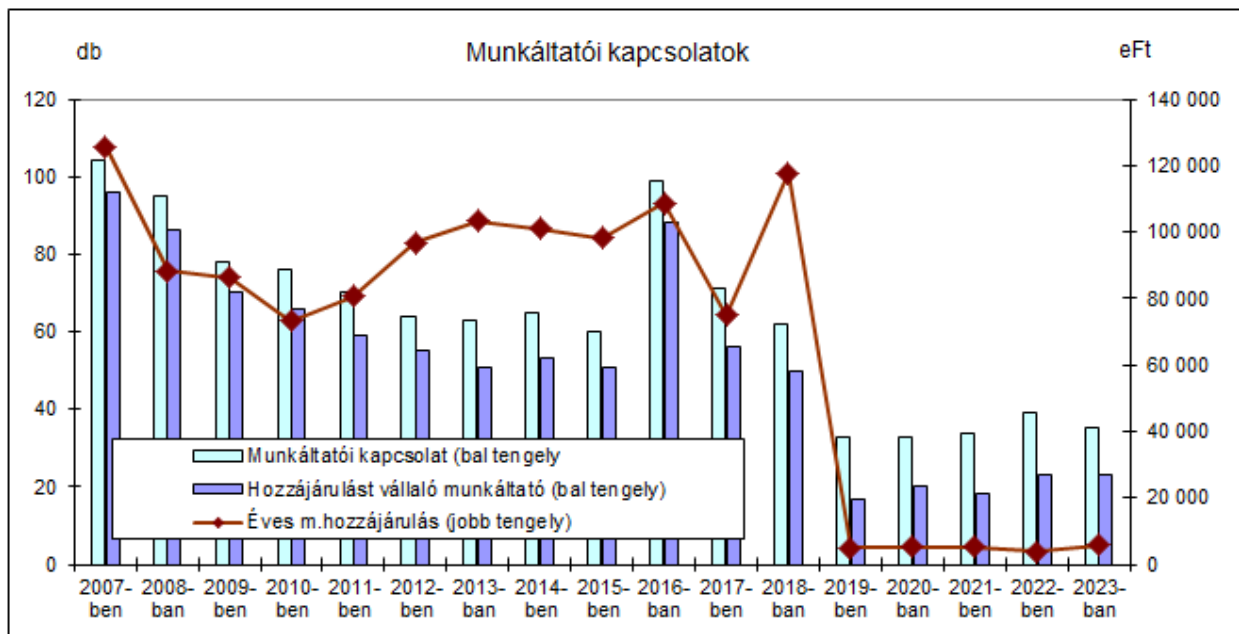
A pénztár 2023-ban 1 közgyűlést tartott.

A 2023. április 13-án megtartott közgyűlés

- jóváhagyta a pénztár 2022. éves tevékenységéről készített éves pénztári beszámolót,
- módosította a pénztár alapszabályát,
- jóváhagyta a pénztár 2024-2026. közötti gazdálkodási időszakra vonatkozó pénzügyi tervét.

13. Munkáltatói kötelezettségek teljesítése

A pénztárba munkáltatói hozzájárulást teljesítő munkáltató partnerek köre és főképp a munkáltatói hozzájárulás volumene jelentősen lecsökkent 2019-ben a kafeteria szabályozás megváltozása következtében, ami 2020-2023-ban már nem változott érdemben.



14. A pénztár kintlevőségei

A pénztárnak a fordulónapon veszélyeztetett kintlevősége nincs, a nem fizetőkkel szemben előírt tagdíjkövetelést mutatja ki a mérlegében a tartalékváltozásokkal szemben.

15. Azonosítatlan (függő tételek) állománya

A pénztárnak a fordulónapon 6 eFt-os azonosítatlan függő állománya állt fenn, előreutalt munkáltatói többletbefizetésből, mely 2024 januárjában visszautalással rendezésre került. Az év folyamán a pénztár bankszámlájára beérkezett téves befizetések rövid időn belül rendezésre kerültek. A téves befizetések részben abból keletkeznek, hogy az Életút Nyugdíjpénztárba szánt összeget az érintettek tévesen a pénztár bankszámlájára indították el.

16. Átcsoportosítás (hozamfelosztás)

Átcsoportosítás:

A tárgyévben a pénztár tartalékai közötti átcsoportosításra nem merült sor.

A nem fizető tagok esetében az alaptagdíjra jutó működési tartalékrész a jóváírt hozam erejéig beszámításra került. Ez 4.704 eFt-tal javította a működési alap helyzetét. Ez a korábbi évek hasonló összegét meghaladja, miután 2023-tól a korábbi 36 eFt-ról 60 eFt-ra emelte a pénztár az éves alaptagdíj összegét.

Hozamfelosztás:

A tárgyidőszak alatt termelődött hozam felosztása a pénztártagok egyéni számláinak idővel súlyozott átlagegyenlege alapján történt meg.

17. Alkalmazottak és választott tisztségviselők létszáma és személyi jellegű kifizetések

A pénztár 4 fős alkalmazotti körrel látta el a feladatait. A bérikiadás éves összege 11.956 eFt-ot tett ki, ennek járulékkerhe 1.554 eFt. Az ügyvezető javadalmozása éves bruttó 1.365 eFt volt. Az ügyvezető a munkabéren kívül jövedelemnek minősülő egyéb juttatásban nem részesült.

Az Igazgatótanács létszáma 3 fő, az Ellenőrző Bizottság létszáma ugyancsak 3 fő. Tisztségviselői tiszteletdíj nem került kifizetésre. Munkabér, illetve bérjellegű kiadások részletezését az alábbi táblázat tartalmazza:

Megnevezés	Összeg eFt
Bérfizetés	11 956
Költségtérítések, béren kívüli juttatások	0
Járulékok	1 554
Mindösszesen	13 510

18. A pénztár 2023. évi befektetési tevékenységének értékelése

A Pénztár befektetési tevékenységét 2020 februárjától a Generali Alapkezelő Zrt mint megbízott vagyonkezelő látja el. Külön a fedezeti alap forrásaira vonatkozó és külön a működési alap forrásaira vonatkozó befektetési/vagyonkezelői szerződés keretében.

A pénztár fordulónapi vagyona az alábbi:

Me: eFt

Megnevezés	Piaci érték	Arány	Könyv szerinti érték	Arány
Állampapír	708 228	58,99%	655 744	61,93%
Kötvény	0	0,00%	0	0,00%
Részvény	68 941	5,74%	47 568	4,49%
Befektetési jegy	313 033	26,07%	245 144	23,15%
Szabad pénzeszköz	110 461	9,20%	110 433	10,43%
Összesen	1 200 663		1 058 889	

A pénztár fordulónapi vagyona 62%-ban állampapír befektetésekből, 4%-ban részvényből, 23%-ban befektetési jegyekből tevődik össze. További 10%-nyi forrást tett ki a pénzeszköz állomány a fordulónapon.

A pénztári vagyon könyvszerinti és piaci értéke közötti 141.774 eFt-os különbség a pénztár pénzforgalmi szemléletű könyvvitele miatt a következő időszak teljesítményét fogja módosítani. (többlet révén javítani)

A realizált hozamokból számított – azaz az egyéni számlákon jóváírt - nettó hozam (a negyedéves hozamok láncszorzatával számolva $(1+r_1)*(1+r_2)*(1+r_3)*(1+r_4)$) a tárgyévben az 10,59%-os vagyongyarapodást eredményezett az egyéni számlákon, ami a korábbi évek hozamaihoz mérten jelentős javulást jelent. Persze eközben egy magasabb inflációs környezettel is kell számolni.

Hosszabb távra visszatekintve a hozamaink évente az alábbiak:

2012.	2013.	2014.	2015.	2016.	2017	2018	2019.	2020.	2021.	2022.	2023.
8,00%	6,69%	3,68%	2,96%	2,4%	1,45%	0,49%	1,31%	2,95%	3,35%	4,15%	10,59%

A vagyon 94%-át a fedezeti, 6%-át a működési forrású eszközök teszik ki, a likviditási tartalék vagyona mindössze 100 ezer Ft:

Me: eFt

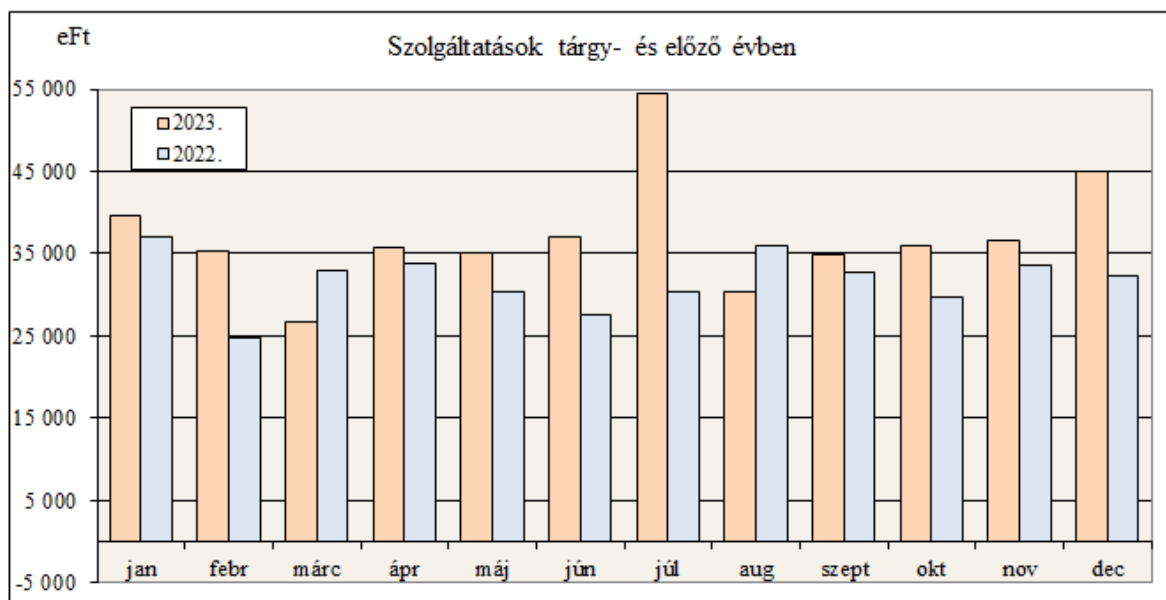
A 2023. éves beszámoló szöveges kiegészítő melléklete

Megnevezés	Fedezeti alap	Működési alap	Likvid. alap	Függő befiz.	Összesen
Portfólió összesen	994 708	64 075	100	6	1 058 889
Bankszámlák és készpénz összesen	100 281	10 046	100	6	110 433
Házipénztár (forint és valuta)	0	0	0	0	0
Pénzforgalmi számla	51 122	7 848	100	6	59 076
Befektetési számla	49 159	2 198	0	0	51 357
Értékpapírok összesen	894 427	54 029	0	0	948 456
Hitelviszonyt megtestesítő értékpapírok (kötvények)	611 084	44 660	0	0	655 744
Magyar állampapír	611 084	44 660	0	0	655 744
Részvények	44 399	3 169	0	0	47 568
A Budapesti Értéktőzsdére vagy más elismert értékpapírpiacon bevezetett, Magyarországon forgalomba hozott részvény	44 399	3 169	0	0	47 568
Befektetési jegyek, illetve egyéb kollektív befektetési értékpapír	238 944	6 200	0	0	245 144
Magyarországon bejegyzett befektetési alap befektetési jegye, ideértve az ingatlanbefektetési alapot	218 454	6 200	0	0	224 654
Részvényalap	153 357	0	0	0	153 357
Abszolút hozamú alap	33 328	4 300	0	0	37 628
Származtatott alap	31 769	1 900	0	0	33 669
Külföldön bejegyzett befektetési alap befektetési jegye, ideértve az ingatlanbefektetési alapot	20 490	0	0	0	20 490
Részvényalap	20 490	0	0	0	20 490

19. A pénztár által teljesített kifizetések

A Pénztár szolgáltatási tevékenysége a kialakított szolgáltatási feltételrendszerben kifejezetten stabilnak mondható. Havonta 25-45 MFt szolgáltatási igény teljesítésére kerül sor, összességében mintegy 447 MFt kifizetésére került sor az év folyamán, ami közel 66 MFt-tal haladta meg az előző évi szolgáltatási volument:

	jan	febr	Márc	ápr	Máj	jún	júl	aug	Szept	okt	nov	dec
2023.	39 687	35 253	26 690	35 778	35 116	36 956	54 591	30 440	34 884	35 912	36 498	44 999
2022.	36 938	24 793	32 953	33 797	30 300	27 544	30 381	35 978	32 728	29 728	33 640	32 196



A pénztár részben egészség- részben önszegélyező pénztári tevékenysége miatt a szolgáltatási paletta meglehetősen széles. A szolgáltatási jogcímek vonatkozásában a gyógyszer- és gyógy.segédeszköz ártámogatás teszi ki a szolgáltatások 23%-át, a gyermekneveléssel kapcsolatos kifizetések pedig az 35%-át. Mintegy 25-kal részesülnek az egészségpénztári szolgáltatásként finanszírozott eü. ellátások kiadásai:

Jogcím	Összeg (eFt)	Arány
Egészségpénztári szolgáltatások	112 970	25,3%
Életmódjavító öns. Szolg-ok	285	0,1%
Munkanélküli ellátás	1 694	0,4%
Táppénz jövedelempótlás	5 567	1,2%
Megv. munkaképesség ellátás	2 429	0,5%
Rokkantsági ellátás	4 915	1,1%
Szülési/várandósági támogatás	91 493	20,5%
GYED kiegészítés	40 291	9,0%
GYES kiegészítés	14 159	3,2%
Iskoláztatási támogatás	10 532	2,4%
Gyógyszertámogatás	70 182	15,7%
Gyógy.segédeszköz ártámogatás	32 913	7,4%
Temetési segély	3 172	0,7%
Gondozási díj	1 449	0,3%
Lakáshitel törlesztés támogatása	54 565	12,2%
Védett fogyasztók közüzemi díja	189	0,0%
Közösségi szolgáltatások	310	0,1%

Közösségi szolgáltatásként 310 eFt került kifizetésre, részben munkanélküli ellátás, részben haláleseti támogatás, részben halva születés jogcímén. A közösségi szolgáltatások tartalékába ezzel szemben 327 eFt folyt be, így az év végére ez a tartalék szinte változatlanul 12,9 MFt-os záróvagyonnal rendelkezett.

A 2023. éves beszámoló szöveges kiegészítő melléklete

Megnevezés	Eseti jellegű					Rendszeres (járulékjellegű)					Összesen
	Egyéni számláról finanszírozott		Közösségi szolgáltatás			Egyéni számláról finanszírozott		Közösségi szolgáltatás			
	Szolgáltatási kiadás (eFt)	Szolgáltatás esetszám (db)	Szolgáltatási kiadás (eFt)	Szolgáltatás esetszám (db)	Csatlakozott tagok száma (fő)	Szolgáltatási kiadás (eFt)	Szolgáltatás esetszám (db)	Szolgáltatási kiadás (eFt)	Szolgáltatás esetszám (db)	Csatlakozott tagok száma (fő)	
Pénztári szolgáltatások összesen	330 446	3 258	310	5		116 358	2 733	0	0		447 114
Társadalombiztosítási ellátás keretében igénybe vehető egészségügyi szolgáltatások kiegészítése, helyettesítése	102 831	1 004	0	0	0	0	0	0	0	0	102 831
Otthoni gondozás támogatása	0	0	0	0	0	0	0	0	0	0	0
Gyógytorna, gyógymasszázs és fizioterápiás kezelés igénybevételének támogatása	9 704	122	0	0	0	0	0	0	0	0	9 704
Látássérült személyek életvitelét elősegítő szolgáltatás	0	0	0	0	0						0
ebből: vak személy részére vásárolt speciális könyvek vételárának támogatása	0	0	0	0	0						0
vakvezető kutyával összefüggésben felmerült költségek támogatása	0	0	0	0	0						0
Megváltozott egészségi állapotú személyek életvitelét megkönnyítő speciális eszközök vételárának, valamint lakókörnyezetük szükségleteihez igazodó átalakításának költségtámogatása	0	0	0	0	0						0
Szenvedélybetegségekről való leszoktatásra irányuló kezelések	0	0	0	0	0	0	0	0	0	0	0
Gyógyszer vételárának támogatása	70 182	1 645	0	0	0						70 182
Gyógyászati segédeszköz vételárának támogatása	32 913	0	0	0	0						32 913
Betegséghez, egészségi állapothoz kapcsolódó segélyek	5 567	70	0	0	0	7 344	65	0	0	0	12 911
Hátramaradottak segélyezése halál esetén	3 172	0	120	1	1 012	0	0	0	0	0	3 292
OÉTI által nyilvántartásba vett, gluténmentes speciális élelmiszerek vásárlásának támogatása	0	0	0	0	0						0
Szolgáltatást finanszírozó egészségbiztosítások (betegség biztosítások) díjának fizetése	435	22	0	0	0	0	0	0	0	0	435
Életmódjavító pénztári szolgáltatások	285	1	0	0							285
Természetgyógyászati szolgáltatások	0	0	0	0	0	0	0	0	0	0	0
Sporteszközök vásárlásának támogatása	285	1	0	0							285
Gyógyteák, fog- és szájapolók vételárának támogatása	0	0	0	0							0
Gyermekekkel kapcsolatos ellátások	102 025	344	100	1	1012	54 449	960	0	0	0	156 574
Gyermek születéséhez kapcsolódó ellátások	91 493	128	100	1	1012	54 449	960	0	0	0	146 042
nevelésiév-kezdési, tanévkezdési (beiskolázási támogatás)	10 532	216	0	0	0	0	0	0	0	0	10 532
Munkanélküliségi ellátások	1 694	10	90	3	1 012	0	0	0	0	0	1 784
Tűz és elemi károkhoz kapcsolódó segélyek			0	0	0			0	0	0	0
Közüzemi díjak finanszírozásának támogatása	189	8	0	0	0	0	0	0	0	0	189
Lakáscélú jelzáloghitel törlesztésének támogatása	0	0	0	0	0	54 565	1 708	0	0	0	54 565
Idősgondozás támogatása	1 449	32	0	0	0	0	0	0	0	0	1 449

20. A pénztári tartalékok alakulása, a tartalékképzés arányai

A pénztár mérlegfőösszege előző éves záróértékhez viszonyítva mintegy 12,6%-kal bővült. Ezzel szemben a tartalékai állománya 8,9%-kal növekedett. A fedezeti tartalék fordulónapi értéke 8,87%-kal emelkedett, a működési vagyona 10,6%-kal nőtt. A likviditási tartalék vagyona mindössze 100 eFt.

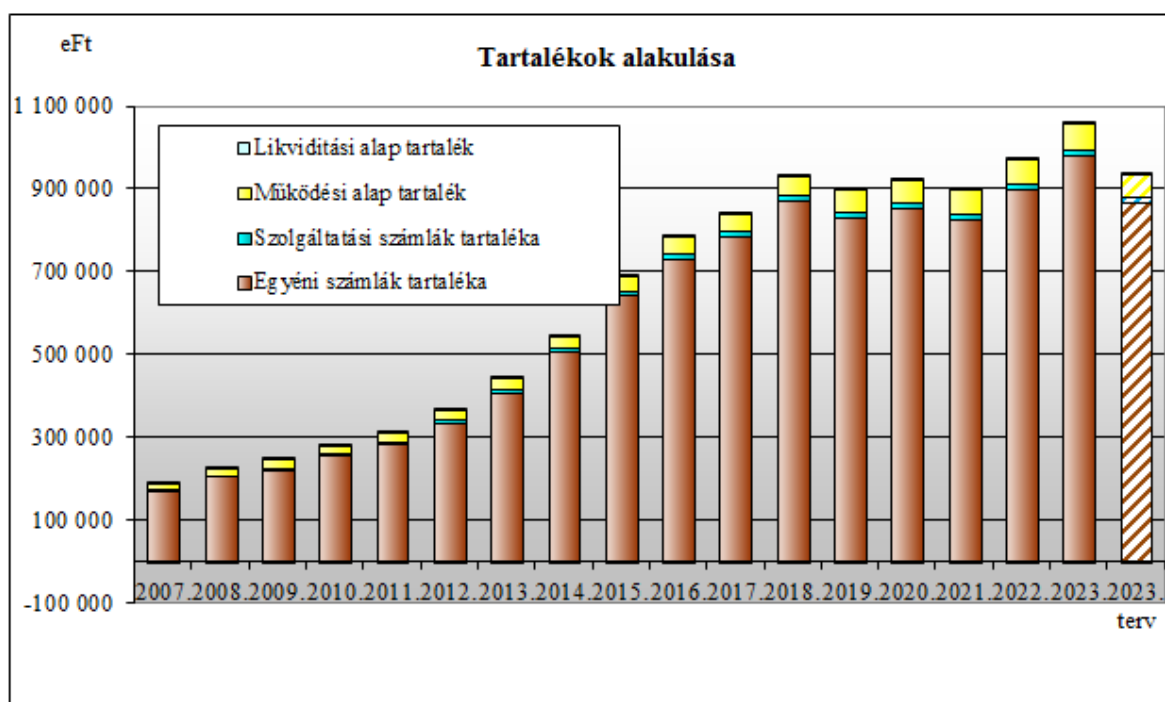
Me: eFt

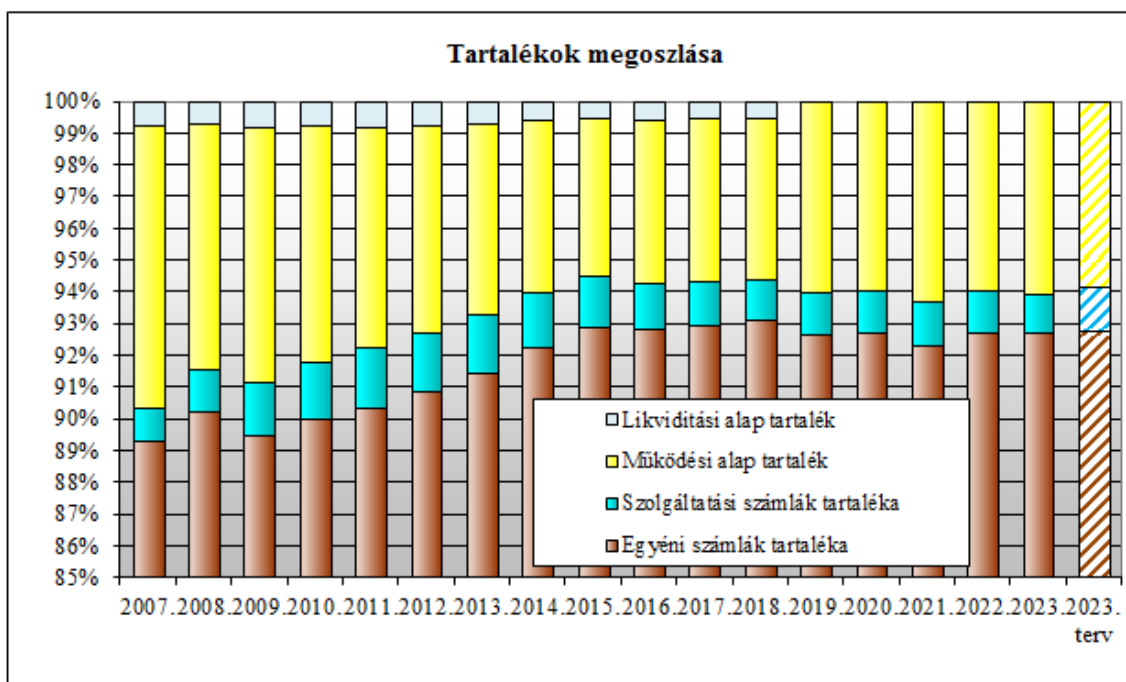
	Időszak		Változás	
	2022. év	2023. év	Értékben	Százalékban
Mérlegfőösszeg	1 043 004	1 174 763	131 759	12,63%
Tartalékok	972 278	1 058 881	86 603	8,91%
- Működési alap tartaléka	57 927	64 075	6 148	10,61%
- Fedezeti alap tartaléka	914 276	994 706	80 430	8,80%
- Likviditási alap tartaléka	75	100	25	33,33%

Hosszabb távon elemezve a tartalékok alakulását az látszik, hogy a 2007-2018. között dinamikusan növekedett a pénztár vagyona, majd innét kezdve ez a növekedés megtorpant, míg 2022-2023-ban újfent növekedésnek indult. A működési alap felhalmozott tartaléka a pénztári alapok összvagyónának 6,0%-át teszi ki, ami a működés biztonsága szempontjából előnyös/fontos: Az éves működési kiadás volument változatlanak tekintve a működési tartalékállomány mintegy 3,5 éves tevékenység finanszírozására elegendő fedezetet jelent.

Me: eFt

	2013.	2014.	2015.	2016.	2017.	2018.	2019.	2020.	2021.	2022.	2023.	2023. terv
Egyéni számlák tartaléka	408 843	507 304	643 292	733 495	787 149	872 560	834 050	856 613	828 902	901 424	981 836	870 236
Szolg. szlák tartaléka	8 262	9 448	11 105	11 325	11 556	11 919	12 158	12 458	12 525	12 852	12 870	12 970
Működési alap tartalék	26 752	29 846	34 408	40 907	43 389	47 674	54 035	55 006	56 584	57 927	64 075	54 609
Likviditási alap tartalék	3 116	3 330	3 530	4 346	4 511	4 673	87	25	50	75	100	100
Összesen	446 973	549 928	692 335	790 073	846 605	936 826	900 330	924 102	898 061	972 278	1 058 881	937 915





Az alapok 2023. évben az alábbiak szerint változtak:

Me: eFt

Megnevezés	Egyéni számlák	Szolg. számlák	Működési alap	Likviditási alap
Induló tőke nyitó állománya	0	0	0	0
Induló tőke tárgyévi változása	0	0	0	0
Induló tőke záró állománya	0	0	0	0
Tőkeváltozások nyitó állománya	65 238	707	4 774	0
Tőkeváltozások tárgyévi változása	42 524	-127	2 758	0
Tőkeváltozások záró állománya	107 762	580	7 532	0
Befektetett tartalék nyitó állománya	803 541	5 000	51 018	0
Befektetett tartalék tárgyévi változása	85 886	0	3 011	0
Befektetett tartalék záró állománya	889 427	5 000	54 029	0
Likvid tartalék nyitó állománya	97 883	7 852	6 909	75
Likvid tartalék tárgyévi változása	-5 474	18	3 137	25
Likvid tartalék záró állománya	92 409	7 870	10 046	100
Összes nyitó állomány	966 662	13 559	62 701	75
Összes tárgyévi változás	122 936	-109	8 906	25
Összes záró állomány	1 089 598	13 450	71 607	100

A pénztár tartalékképzési rendje 2023-ra (és 2024-re is változatlanul) az alábbi sávostartalékképzési arányokat tartalmazza:

	Tartalékképzési arányok 2023-ban			
	Egyéni számla	Szolidaritási	Működési rész	Likviditási rész
Éves 60 eFt halmozott befizetésig	93,0%	0,5%	6,5%	-
60 eFt és 180 eFt között	96,0%	-	4,0%	-
180 eFt és 360 eFt között	97,0%	-	3,0%	-
360 eFt éves befizetés felett	98,5%	-	1,5%	-

A pénztár tárgyévi tevékenysége összességében eredményesnek nevezhető, a kialakított befektetési politikával a pénztár az elmúlt években is rendre pozitív befektetési eredményt tudott elérni, s részben ennek is köszönhetően a vagyona növekedni tudott.

Az inflációs környezet megváltozása miatt a működési kiadások emelkedtek, de részben az alaptagdíj megemelése, részben a működési források befektetéséből származó bevételek növekedésének köszönhetően a működés rentabilitásában ez nem okozott lényegi eredményromlást.

MELLÉKLETEK

Taglétszám alakulása korévenként

Kor (év)	Év elején	Belépő	Átlépés (be)	Tagsági viszony évközi megszűnése					Év végén
				Átlépés (ki)	Kilépés	Elhalálozás	Kizárás	Egyéb megszűnés	
16	0	0	0	0	0	0	0	0	0
17	0	0	0	0	0	0	0	0	0
18	0	0	0	0	0	0	0	0	0
19	0	0	0	0	0	0	0	0	0
20	0	0	0	0	0	0	0	0	0
21	0	0	0	0	0	0	0	0	0
22	2	0	0	0	0	0	0	0	2
23	0	0	0	0	0	0	0	0	0
24	3	0	0	0	0	0	0	0	3
25	4	0	0	0	0	0	0	0	4
26	5	2	0	0	0	0	0	0	7
27	15	2	0	0	2	0	0	0	15
28	17	0	0	1	0	0	2	0	14
29	24	7	1	0	1	0	1	0	30
30	31	1	0	1	0	0	2	0	29
31	37	0	0	2	0	0	1	0	34
32	60	5	0	1	0	0	2	0	62
33	62	5	0	0	0	0	1	0	66
34	49	2	0	1	0	0	3	0	47
35	44	4	0	0	0	0	1	0	47
36	74	2	0	0	0	0	0	0	76
37	87	3	0	0	2	0	1	0	87
38	105	0	0	4	1	0	1	0	99
39	95	8	0	1	3	0	1	0	98
40	100	4	0	0	1	0	1	0	102
41	107	3	0	0	3	0	1	0	106
42	100	2	1	0	1	0	4	0	98
43	122	3	0	0	2	0	3	0	120
44	101	4	0	1	0	0	2	0	102
45	112	5	0	0	3	0	2	0	112
46	125	1	0	1	3	0	1	0	121
47	115	5	1	0	2	0	3	0	116
48	99	2	0	1	2	0	1	0	97
49	129	1	0	0	2	0	2	0	126
50	94	2	0	0	3	0	0	0	93
51	93	1	0	0	0	0	1	0	93
52	70	0	0	0	0	0	0	0	70
53	87	1	0	0	2	0	0	0	86
54	61	3	0	0	0	0	1	0	63
55	70	1	0	0	1	0	0	0	70
56	76	4	0	1	2	0	1	0	76
57	64	0	0	0	2	0	0	0	62
58	56	2	0	0	0	1	2	0	55

Kor (év)	Év elején	Belépő	Átlépés (be)	Tagsági viszony évközi megszűnése					Év végén
				Átlépés (ki)	Kilépés	Elhalálozás	Kizárás	Egyéb megszűnés	
59	59	1	0	1	2	0	1	0	56
60	43	0	0	0	1	0	3	0	39
61	48	1	0	1	1	0	0	0	47
62	52	0	0	0	0	0	1	0	51
63	46	0	0	2	0	2	1	0	41
64	41	1	0	1	0	0	2	0	39
65	42	0	0	1	0	1	1	0	39
66	37	1	0	0	0	0	1	0	37
67	34	0	0	0	2	0	0	0	32
68	28	0	0	0	0	1	0	0	27
69	28	0	0	0	0	0	0	0	28
70	11	1	0	0	0	0	1	0	11
71	12	0	0	0	0	0	0	0	12
72	9	0	0	0	0	0	0	0	9
73	12	0	0	0	0	0	0	0	12
74	7	0	0	0	0	0	0	0	7
75	5	0	0	1	0	0	0	0	4
76	2	0	0	0	0	0	0	0	2
77	3	0	0	0	0	0	0	0	3
78	4	0	0	1	0	0	0	0	3
79	3	0	0	0	0	0	0	0	3
80	1	0	0	0	0	0	0	0	1
81	0	0	0	0	0	0	0	0	0
82	1	0	0	0	0	0	0	0	1
83	1	0	0	0	0	0	0	0	1
84	1	0	0	0	0	0	0	0	1
85	0	0	0	0	0	0	0	0	0
86	0	0	0	0	0	0	0	0	0
87	1	0	0	0	0	1	0	0	0
88	0	0	0	0	0	0	0	0	0
89	0	0	0	0	0	0	0	0	0
90	0	0	0	0	0	0	0	0	0
91	0	0	0	0	0	0	0	0	0
92	0	0	0	0	0	0	0	0	0
93	0	0	0	0	0	0	0	0	0
94	0	0	0	0	0	0	0	0	0
95	0	0	0	0	0	0	0	0	0
96	0	0	0	0	0	0	0	0	0
97	0	0	0	0	0	0	0	0	0
98	0	0	0	0	0	0	0	0	0
99	0	0	0	0	0	0	0	0	0
100	0	0	0	0	0	0	0	0	0
Összesen	3026	90	3	23	44	6	52	0	2994

Jövedelemkiesés pótlása szolgáltatást igénybe vevők

Kor (év)	Év elején	Új igénybevételel	Kilépés	Elhalálozás	Egyéb ok	Év végén	Kor (év)	Év elején	Új igénybevételel	Kilépés	Elhalálozás	Egyéb ok	Év végén
16	0	0	0	0	0	0	59	0	2	2	0	0	0
17	0	0	0	0	0	0	60	0	1	1	0	0	0
18	0	0	0	0	0	0	61	0	0	0	0	0	0
19	0	0	0	0	0	0	62	0	1	1	0	0	0
20	0	0	0	0	0	0	63	0	2	2	0	0	0
21	0	0	0	0	0	0	64	0	1	1	0	0	0
22	0	0	0	0	0	0	65	0	2	2	0	0	0
23	0	0	0	0	0	0	66	0	0	0	0	0	0
24	0	0	0	0	0	0	67	0	0	0	0	0	0
25	0	0	0	0	0	0	68	0	1	1	0	0	0
26	0	0	0	0	0	0	69	0	1	1	0	0	0
27	0	0	0	0	0	0	70	0	0	0	0	0	0
28	0	1	1	0	0	0	71	0	1	1	0	0	0
29	0	1	1	0	0	0	72	0	0	0	0	0	0
30	0	1	1	0	0	0	73	0	0	0	0	0	0
31	0	0	0	0	0	0	74	0	0	0	0	0	0
32	0	1	1	0	0	0	75	0	0	0	0	0	0
33	0	1	1	0	0	0	76	0	0	0	0	0	0
34	0	3	3	0	0	0	77	0	0	0	0	0	0
35	0	1	1	0	0	0	78	0	0	0	0	0	0
36	0	2	2	0	0	0	79	0	0	0	0	0	0
37	0	1	1	0	0	0	80	0	0	0	0	0	0
38	0	2	2	0	0	0	81	0	0	0	0	0	0
39	0	1	1	0	0	0	82	0	0	0	0	0	0
40	0	3	3	0	0	0	83	0	0	0	0	0	0
41	0	2	2	0	0	0	84	0	0	0	0	0	0
42	0	2	2	0	0	0	85	0	0	0	0	0	0
43	0	2	2	0	0	0	86	0	0	0	0	0	0
44	0	2	2	0	0	0	87	0	0	0	0	0	0
45	0	4	4	0	0	0	88	0	0	0	0	0	0
46	0	4	4	0	0	0	89	0	0	0	0	0	0
47	0	4	4	0	0	0	90	0	0	0	0	0	0
48	0	0	0	0	0	0	91	0	0	0	0	0	0
49	0	2	2	0	0	0	92	0	0	0	0	0	0
50	0	1	1	0	0	0	93	0	0	0	0	0	0
51	0	3	3	0	0	0	94	0	0	0	0	0	0
52	0	0	0	0	0	0	95	0	0	0	0	0	0
53	0	1	1	0	0	0	96	0	0	0	0	0	0
54	0	1	1	0	0	0	97	0	0	0	0	0	0
55	0	1	1	0	0	0	98	0	0	0	0	0	0
56	0	2	2	0	0	0	99	0	0	0	0	0	0
57	0	2	2	0	0	0	100	0	0	0	0	0	0
58	0	1	1	0	0	0	Összesen	0	64	64	0	0	0

Gyermeknevelés támogatása szolgáltatást igénybe vevők

Kor (év)	Év elején	Új igénybevételel	Kilépés	Elhalálozás	Egyéb ok	Év végén	v	Év elején	Új igénybevételel	Kilépés	Elhalálozás	Egyéb ok	Év végén
16	0	0	0	0	0	0	59	0	6	6	0	0	0
17	0	0	0	0	0	0	60	0	3	3	0	0	0
18	0	0	0	0	0	0	61	0	2	2	0	0	0
19	0	0	0	0	0	0	62	0	2	2	0	0	0
20	0	0	0	0	0	0	63	0	1	1	0	0	0
21	0	0	0	0	0	0	64	0	5	5	0	0	0
22	0	0	0	0	0	0	65	0	4	4	0	0	0
23	0	0	0	0	0	0	66	0	2	2	0	0	0
24	0	0	0	0	0	0	67	0	1	1	0	0	0
25	0	1	1	0	0	0	68	0	0	0	0	0	0
26	0	2	2	0	0	0	69	0	2	2	0	0	0
27	0	1	1	0	0	0	70	0	1	1	0	0	0
28	0	1	1	0	0	0	71	0	0	0	0	0	0
29	0	7	7	0	0	0	72	0	0	0	0	0	0
30	0	5	5	0	0	0	73	0	1	1	0	0	0
31	0	5	5	0	0	0	74	0	1	1	0	0	0
32	0	9	9	0	0	0	75	0	0	0	0	0	0
33	0	17	17	0	0	0	76	0	0	0	0	0	0
34	0	10	10	0	0	0	77	0	1	1	0	0	0
35	0	7	7	0	0	0	78	0	0	0	0	0	0
36	0	16	16	0	0	0	79	0	0	0	0	0	0
37	0	24	24	0	0	0	80	0	0	0	0	0	0
38	0	20	20	0	0	0	81	0	0	0	0	0	0
39	0	17	17	0	0	0	82	0	1	1	0	0	0
40	0	16	16	0	0	0	83	0	0	0	0	0	0
41	0	15	15	0	0	0	84	0	0	0	0	0	0
42	0	18	18	0	0	0	85	0	0	0	0	0	0
43	0	14	14	0	0	0	86	0	0	0	0	0	0
44	0	9	9	0	0	0	87	0	0	0	0	0	0
45	0	11	11	0	0	0	88	0	0	0	0	0	0
46	0	4	4	0	0	0	89	0	0	0	0	0	0
47	0	12	12	0	0	0	90	0	0	0	0	0	0
48	0	9	9	0	0	0	91	0	0	0	0	0	0
49	0	5	5	0	0	0	92	0	0	0	0	0	0
50	0	4	4	0	0	0	93	0	0	0	0	0	0
51	0	4	4	0	0	0	94	0	0	0	0	0	0
52	0	5	5	0	0	0	95	0	0	0	0	0	0
53	0	5	5	0	0	0	96	0	0	0	0	0	0
54	0	1	1	0	0	0	97	0	0	0	0	0	0
55	0	2	2	0	0	0	98	0	0	0	0	0	0
56	0	3	3	0	0	0	99	0	0	0	0	0	0
57	0	1	1	0	0	0	100	0	0	0	0	0	0
58	0	3	3	0	0	0	Összesen	0	316	316	0	0	0

Gyógyszer, gyógyhat. termékek finanszírozása szolgáltatást igénybe vevők

Kor (év)	Év elején	Új igénybevétel	Kilépés	Elhalálozás	Egyéb ok	Év végén	Kor (év)	Év elején	Új igénybevétel	Kilépés	Elhalálozás	Egyéb ok	Év végén
16	0	0	0	0	0	0	59	0	15	15	0	0	0
17	0	0	0	0	0	0	60	0	14	14	0	0	0
18	0	0	0	0	0	0	61	0	3	3	0	0	0
19	0	0	0	0	0	0	62	0	8	8	0	0	0
20	0	0	0	0	0	0	63	0	8	8	0	0	0
21	0	0	0	0	0	0	64	0	7	7	0	0	0
22	0	0	0	0	0	0	65	0	9	9	0	0	0
23	0	0	0	0	0	0	66	0	6	6	0	0	0
24	0	0	0	0	0	0	67	0	4	4	0	0	0
25	0	2	2	0	0	0	68	0	5	5	0	0	0
26	0	1	1	0	0	0	69	0	3	3	0	0	0
27	0	1	1	0	0	0	70	0	3	3	0	0	0
28	0	3	3	0	0	0	71	0	1	1	0	0	0
29	0	6	6	0	0	0	72	0	1	1	0	0	0
30	0	4	4	0	0	0	73	0	1	1	0	0	0
31	0	5	5	0	0	0	74	0	3	3	0	0	0
32	0	15	15	0	0	0	75	0	0	0	0	0	0
33	0	15	15	0	0	0	76	0	0	0	0	0	0
34	0	11	11	0	0	0	77	0	2	2	0	0	0
35	0	9	9	0	0	0	78	0	1	1	0	0	0
36	0	14	14	0	0	0	79	0	1	1	0	0	0
37	0	19	19	0	0	0	80	0	0	0	0	0	0
38	0	24	24	0	0	0	81	0	0	0	0	0	0
39	0	28	28	0	0	0	82	0	1	1	0	0	0
40	0	20	20	0	0	0	83	0	0	0	0	0	0
41	0	27	27	0	0	0	84	0	0	0	0	0	0
42	0	31	31	0	0	0	85	0	0	0	0	0	0
43	0	27	27	0	0	0	86	0	0	0	0	0	0
44	0	19	19	0	0	0	87	0	0	0	0	0	0
45	0	22	22	0	0	0	88	0	0	0	0	0	0
46	0	29	29	0	0	0	89	0	0	0	0	0	0
47	0	31	31	0	0	0	90	0	0	0	0	0	0
48	0	19	19	0	0	0	91	0	0	0	0	0	0
49	0	23	23	0	0	0	92	0	0	0	0	0	0
50	0	14	14	0	0	0	93	0	0	0	0	0	0
51	0	11	11	0	0	0	94	0	0	0	0	0	0
52	0	12	12	0	0	0	95	0	0	0	0	0	0
53	0	20	20	0	0	0	96	0	0	0	0	0	0
54	0	14	14	0	0	0	97	0	0	0	0	0	0
55	0	12	12	0	0	0	98	0	0	0	0	0	0
56	0	12	12	0	0	0	99	0	0	0	0	0	0
57	0	14	14	0	0	0	100	0	0	0	0	0	0
58	0	12	12	0	0	0	Összesen	0	622	622	0	0	0

Haláleseti támogatás szolgáltatást igénybe vevők

Kor (év)	Év elején	Új igénybevételek	Kilépés	Elhalálozás	Egyéb ok	Év végén		Kor (év)	Év elején	Új igénybevételek	Kilépés	Elhalálozás	Egyéb ok	Év végén
16	0	0	0	0	0	0	0	59	0	0	0	0	0	0
17	0	0	0	0	0	0	0	60	0	0	0	0	0	0
18	0	0	0	0	0	0	0	61	0	0	0	0	0	0
19	0	0	0	0	0	0	0	62	0	0	0	0	0	0
20	0	0	0	0	0	0	0	63	0	0	0	0	0	0
21	0	0	0	0	0	0	0	64	0	0	0	0	0	0
22	0	0	0	0	0	0	0	65	0	1	1	0	0	0
23	0	0	0	0	0	0	0	66	0	0	0	0	0	0
24	0	0	0	0	0	0	0	67	0	0	0	0	0	0
25	0	0	0	0	0	0	0	68	0	0	0	0	0	0
26	0	0	0	0	0	0	0	69	0	0	0	0	0	0
27	0	0	0	0	0	0	0	70	0	0	0	0	0	0
28	0	0	0	0	0	0	0	71	0	0	0	0	0	0
29	0	0	0	0	0	0	0	72	0	0	0	0	0	0
30	0	0	0	0	0	0	0	73	0	0	0	0	0	0
31	0	0	0	0	0	0	0	74	0	0	0	0	0	0
32	0	0	0	0	0	0	0	75	0	0	0	0	0	0
33	0	0	0	0	0	0	0	76	0	0	0	0	0	0
34	0	0	0	0	0	0	0	77	0	0	0	0	0	0
35	0	1	1	0	0	0	0	78	0	0	0	0	0	0
36	0	0	0	0	0	0	0	79	0	0	0	0	0	0
37	0	0	0	0	0	0	0	80	0	0	0	0	0	0
38	0	1	1	0	0	0	0	81	0	0	0	0	0	0
39	0	0	0	0	0	0	0	82	0	0	0	0	0	0
40	0	0	0	0	0	0	0	83	0	0	0	0	0	0
41	0	1	1	0	0	0	0	84	0	0	0	0	0	0
42	0	0	0	0	0	0	0	85	0	0	0	0	0	0
43	0	0	0	0	0	0	0	86	0	0	0	0	0	0
44	0	0	0	0	0	0	0	87	0	0	0	0	0	0
45	0	0	0	0	0	0	0	88	0	0	0	0	0	0
46	0	0	0	0	0	0	0	89	0	0	0	0	0	0
47	0	1	1	0	0	0	0	90	0	0	0	0	0	0
48	0	0	0	0	0	0	0	91	0	0	0	0	0	0
49	0	2	2	0	0	0	0	92	0	0	0	0	0	0
50	0	0	0	0	0	0	0	93	0	0	0	0	0	0
51	0	0	0	0	0	0	0	94	0	0	0	0	0	0
52	0	1	1	0	0	0	0	95	0	0	0	0	0	0
53	0	0	0	0	0	0	0	96	0	0	0	0	0	0
54	0	0	0	0	0	0	0	97	0	0	0	0	0	0
55	0	0	0	0	0	0	0	98	0	0	0	0	0	0
56	0	0	0	0	0	0	0	99	0	0	0	0	0	0
57	0	1	1	0	0	0	0	100	0	0	0	0	0	0
58	0	0	0	0	0	0	0	Összesen	0	9	9	0	0	0

Munkanélküli támogatás szolgáltatást igénybe vevők

Kor (év)	Év elején	Új igénybevételel	Kilépés	Elhalálozás	Egyéb ok	Év végén
16	0	0	0	0	0	0
17	0	0	0	0	0	0
18	0	0	0	0	0	0
19	0	0	0	0	0	0
20	0	0	0	0	0	0
21	0	0	0	0	0	0
22	0	0	0	0	0	0
23	0	0	0	0	0	0
24	0	0	0	0	0	0
25	0	0	0	0	0	0
26	0	0	0	0	0	0
27	0	0	0	0	0	0
28	0	0	0	0	0	0
29	0	0	0	0	0	0
30	0	0	0	0	0	0
31	0	0	0	0	0	0
32	0	0	0	0	0	0
33	0	1	1	0	0	0
34	0	0	0	0	0	0
35	0	0	0	0	0	0
36	0	0	0	0	0	0
37	0	0	0	0	0	0
38	0	0	0	0	0	0
39	0	0	0	0	0	0
40	0	0	0	0	0	0
41	0	1	1	0	0	0
42	0	0	0	0	0	0
43	0	0	0	0	0	0
44	0	0	0	0	0	0
45	0	0	0	0	0	0
46	0	0	0	0	0	0
47	0	0	0	0	0	0
48	0	0	0	0	0	0
49	0	0	0	0	0	0
50	0	0	0	0	0	0
51	0	0	0	0	0	0
52	0	0	0	0	0	0
53	0	1	1	0	0	0
54	0	0	0	0	0	0
55	0	0	0	0	0	0
56	0	0	0	0	0	0
57	0	0	0	0	0	0
58	0	0	0	0	0	0
59	0	0	0	0	0	0
60	0	1	1	0	0	0
61	0	1	1	0	0	0
62	0	0	0	0	0	0
63	0	0	0	0	0	0
64	0	0	0	0	0	0
65	0	0	0	0	0	0
66	0	0	0	0	0	0
67	0	0	0	0	0	0
68	0	0	0	0	0	0
69	0	0	0	0	0	0
70	0	0	0	0	0	0
71	0	0	0	0	0	0
72	0	0	0	0	0	0
73	0	0	0	0	0	0
74	0	0	0	0	0	0
75	0	0	0	0	0	0
76	0	0	0	0	0	0
77	0	0	0	0	0	0
78	0	0	0	0	0	0
79	0	0	0	0	0	0
80	0	0	0	0	0	0
81	0	0	0	0	0	0
82	0	0	0	0	0	0
83	0	0	0	0	0	0
84	0	0	0	0	0	0
85	0	0	0	0	0	0
86	0	0	0	0	0	0
87	0	0	0	0	0	0
88	0	0	0	0	0	0
89	0	0	0	0	0	0
90	0	0	0	0	0	0
91	0	0	0	0	0	0
92	0	0	0	0	0	0
93	0	0	0	0	0	0
94	0	0	0	0	0	0
95	0	0	0	0	0	0
96	0	0	0	0	0	0
97	0	0	0	0	0	0
98	0	0	0	0	0	0
99	0	0	0	0	0	0
100	0	0	0	0	0	0
Összesen	0	5	5	0	0	0

Egészségbiztosítási ellátások

Kor (év)	Év elején	Új igénybevétel	Kilépés	Elhalálozás	Egyéb ok	Év végén	Kor (év)	Év elején	Új igénybevétel	Kilépés	Elhalálozás	Egyéb ok	Év végén
16	0	0	0	0	0	0	59	0	7	7	0	0	0
17	0	0	0	0	0	0	60	0	7	7	0	0	0
18	0	0	0	0	0	0	61	0	3	3	0	0	0
19	0	0	0	0	0	0	62	0	2	2	0	0	0
20	0	0	0	0	0	0	63	0	8	8	0	0	0
21	0	0	0	0	0	0	64	0	3	3	0	0	0
22	0	0	0	0	0	0	65	0	7	7	0	0	0
23	0	0	0	0	0	0	66	0	3	3	0	0	0
24	0	0	0	0	0	0	67	0	0	0	0	0	0
25	0	1	1	0	0	0	68	0	3	3	0	0	0
26	0	1	1	0	0	0	69	0	2	2	0	0	0
27	0	1	1	0	0	0	70	0	2	2	0	0	0
28	0	3	3	0	0	0	71	0	0	0	0	0	0
29	0	5	5	0	0	0	72	0	0	0	0	0	0
30	0	5	5	0	0	0	73	0	1	1	0	0	0
31	0	5	5	0	0	0	74	0	1	1	0	0	0
32	0	11	11	0	0	0	75	0	0	0	0	0	0
33	0	17	17	0	0	0	76	0	0	0	0	0	0
34	0	11	11	0	0	0	77	0	2	2	0	0	0
35	0	9	9	0	0	0	78	0	0	0	0	0	0
36	0	15	15	0	0	0	79	0	1	1	0	0	0
37	0	17	17	0	0	0	80	0	0	0	0	0	0
38	0	26	26	0	0	0	81	0	0	0	0	0	0
39	0	21	21	0	0	0	82	0	1	1	0	0	0
40	0	20	20	0	0	0	83	0	0	0	0	0	0
41	0	22	22	0	0	0	84	0	0	0	0	0	0
42	0	28	28	0	0	0	85	0	0	0	0	0	0
43	0	24	24	0	0	0	86	0	0	0	0	0	0
44	0	12	12	0	0	0	87	0	0	0	0	0	0
45	0	20	20	0	0	0	88	0	0	0	0	0	0
46	0	22	22	0	0	0	89	0	0	0	0	0	0
47	0	23	23	0	0	0	90	0	0	0	0	0	0
48	0	12	12	0	0	0	91	0	0	0	0	0	0
49	0	14	14	0	0	0	92	0	0	0	0	0	0
50	0	9	9	0	0	0	93	0	0	0	0	0	0
51	0	10	10	0	0	0	94	0	0	0	0	0	0
52	0	9	9	0	0	0	95	0	0	0	0	0	0
53	0	10	10	0	0	0	96	0	0	0	0	0	0
54	0	9	9	0	0	0	97	0	0	0	0	0	0
55	0	6	6	0	0	0	98	0	0	0	0	0	0
56	0	9	9	0	0	0	99	0	0	0	0	0	0
57	0	6	6	0	0	0	100	0	0	0	0	0	0
58	0	4	4	0	0	0	Összesen	0	470	470	0	0	0

Lakáshitel és védett fogyasztók támogatása

Kor (év)	Év elején	Új igénybevétel	Kilépés	Elhalálozás	Egyéb ok	Év végén	Kor (év)	Év elején	Új igénybevétel	Kilépés	Elhalálozás	Egyéb ok	Év végén
16	0	0	0	0	0	0	59	0	4	4	0	0	0
17	0	0	0	0	0	0	60	0	1	1	0	0	0
18	0	0	0	0	0	0	61	0	0	0	0	0	0
19	0	0	0	0	0	0	62	0	1	1	0	0	0
20	0	0	0	0	0	0	63	0	1	1	0	0	0
21	0	0	0	0	0	0	64	0	0	0	0	0	0
22	0	0	0	0	0	0	65	0	0	0	0	0	0
23	0	0	0	0	0	0	66	0	0	0	0	0	0
24	0	0	0	0	0	0	67	0	0	0	0	0	0
25	0	0	0	0	0	0	68	0	0	0	0	0	0
26	0	0	0	0	0	0	69	0	0	0	0	0	0
27	0	3	3	0	0	0	70	0	0	0	0	0	0
28	0	0	0	0	0	0	71	0	0	0	0	0	0
29	0	1	1	0	0	0	72	0	0	0	0	0	0
30	0	0	0	0	0	0	73	0	0	0	0	0	0
31	0	4	4	0	0	0	74	0	0	0	0	0	0
32	0	7	7	0	0	0	75	0	0	0	0	0	0
33	0	13	13	0	0	0	76	0	0	0	0	0	0
34	0	7	7	0	0	0	77	0	0	0	0	0	0
35	0	5	5	0	0	0	78	0	0	0	0	0	0
36	0	10	10	0	0	0	79	0	0	0	0	0	0
37	0	15	15	0	0	0	80	0	0	0	0	0	0
38	0	15	15	0	0	0	81	0	0	0	0	0	0
39	0	10	10	0	0	0	82	0	0	0	0	0	0
40	0	9	9	0	0	0	83	0	0	0	0	0	0
41	0	17	17	0	0	0	84	0	0	0	0	0	0
42	0	15	15	0	0	0	85	0	0	0	0	0	0
43	0	14	14	0	0	0	86	0	0	0	0	0	0
44	0	5	5	0	0	0	87	0	0	0	0	0	0
45	0	10	10	0	0	0	88	0	0	0	0	0	0
46	0	5	5	0	0	0	89	0	0	0	0	0	0
47	0	7	7	0	0	0	90	0	0	0	0	0	0
48	0	8	8	0	0	0	91	0	0	0	0	0	0
49	0	8	8	0	0	0	92	0	0	0	0	0	0
50	0	4	4	0	0	0	93	0	0	0	0	0	0
51	0	3	3	0	0	0	94	0	0	0	0	0	0
52	0	4	4	0	0	0	95	0	0	0	0	0	0
53	0	6	6	0	0	0	96	0	0	0	0	0	0
54	0	4	4	0	0	0	97	0	0	0	0	0	0
55	0	0	0	0	0	0	98	0	0	0	0	0	0
56	0	4	4	0	0	0	99	0	0	0	0	0	0
57	0	1	1	0	0	0	100	0	0	0	0	0	0
58	0	2	2	0	0	0	Összesen	0	223	223	0	0	0