

Szöveges kiegészítő melléklet
az Életút Egészség- és Önsegélyező Pénztár
2022. éves beszámolójához

Budapest, 2023. április 13.



Dr. Szabó Tibor
az Igazgatótanács elnöke

1. Bevezetés

Az Életút Egészség- és Önszegélyező Pénztár igazgatótanácsa a 2022. éves gazdálkodásról készített éves beszámolójának szöveges kiegészítő mellékletét az önkéntes kölcsönös egészség- és önszegélyező pénztárak beszámolóképzési és könyvvezetési kötelezettségének sajátosságairól szóló 252/2000. (XII. 24.) kormányrendeletben foglaltak figyelembevételével az alábbiakban terjeszti a pénztár küldöttközgyűlése elé.

2. A pénztár bemutatása

Név: Életút Egészség- és Önszegélyező Pénztár
Székhelye: 1122 Budapest, Krisztina krt. 7.
Adószáma: 18247088-1-43

A pénztár az önkéntes kölcsönös biztosító pénztárakról szóló 1993. évi XCVI. törvény hatálya alá tartozó, területi alapon szerveződő országos önkéntes egészség- és önszegélyező pénztár.

Alakulás dátuma: 2002. november 11.

Tevékenységi eng. száma: S 384

Bejegyzés helye: Fővárosi Bíróság

Felügyeleti szerve: Magyar Nemzeti Bank (MNB)

A pénztár szolgáltatásai: A pénztár egészség- és önszegélyező pénztári szolgáltatásokat nyújt. Emellett és ennek érdekében a pénztár gondoskodik a befizetések gyűjtéséről, a pénztár vagyonának a pénztártagok érdekében történő befektetéséről, a tagok egyéni számláján lévő összeg nyilvántartásáról és megállapításáról, valamint egyéb szolgáltatások teljesítéséről.

3. A pénztár szervezete

A pénztár legfőbb szerve a tagok által delegált küldöttekből álló küldöttközgyűlés.

A pénztár vezető testületei az Igazgatótanács és az Ellenőrző Bizottság. A vezető testületek 5 éves mandátuma 2022. decemberében került megújításra.

Az Igazgatótanács összetétele:

elnök: Dr. Szabó Tibor

tagok: Kramlik Mihály
Szabó György

Az Ellenőrző Bizottság összetétele:

elnök: Gacsályi István

tagok: Kis István
Mag-Erdélyi Laura

A pénztárnak 4 fő az alkalmazotti létszáma. A nyilvántartási-adminisztrációs tevékenységet a Pénztár saját maga látja el.

A pénztár további szolgáltatói:

- Bankszámla vezető és letétkezelő: UniCredit Bank Hungary Zrt
- Vagyonkezelő: Generali Befektetési Alapkezelő Zrt
- Könyvvizsgáló: Dallos Hajnalka - DSH Audit Kft.

4. A pénztár számviteli politikájának összefoglalása

a.) A mérlegkészítés napja: tárgyidőszakot követő év január 31-e. (2023. január 31.)

b.) Amortizációs politika: A tartós, de kis értékű eszközök értékbeni nyilvántartásának elkerülése érdekében a 200 000 Ft alatti egyedi beszerzési értékű

tárgyi eszközök teljes értéke a használatba vételkor értékcsökkenésként kerül elszámolásra. A 200 000 Ft feletti egyedi beszerzési értékű tárgyi eszközök értékcsökkenésének elszámolása a 252/2000. (XII.24.) korm. rendeletben meghatározott leírási kulcsok alkalmazásával történik, negyedévente.

c.) *Értékelési szabályok:* A 252/2000. (XII.24.) korm. rendelet előírásai alapján az eszközök és források leltározással, egyeztetéssel kerülnek ellenőrzésre és egyedenként értékelésre.

5. A pénztár szabályzatai

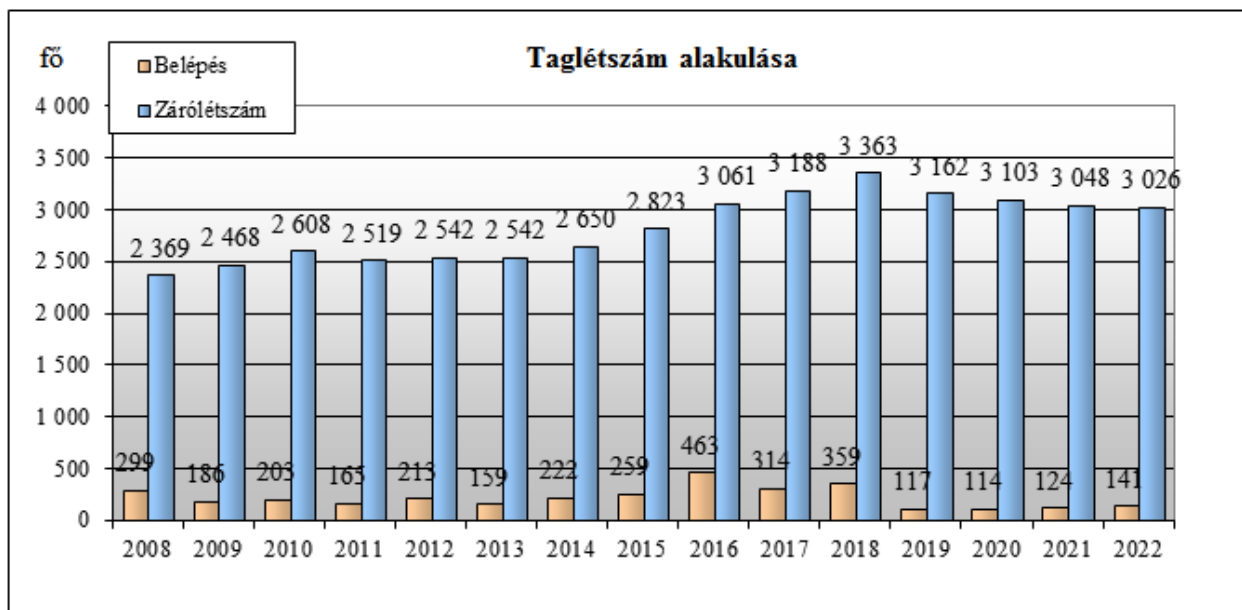
- Alapszabály
- Tagokkal történő elszámolási szabályzat
- Tartalékképzési szabályzat
- Számviteli politika és hozzá kapcsolódóan számlakeret illetve számlarend
- Értékelési és leltározási szabályzat
- Pénzkezelési és utalványozási szabályzat
- Hozamfelosztási és elszámolási szabályzat
- Pénzmosás megelőzéséről szóló szabályzat
- Befektetési politika illetve szabályzat

6. A taglétszám alakulása, a tagság összetétele

Az előző időszakhoz képest a pénztár taglétszáma 0,7%-kal (22 fővel) csökkent. A 141 új belépő taggal szemben összesen 163 tag tagsági jogviszonya szűnt meg, közülük 16-an más pénztárba léptek át, 46-an kilépéssel szüntették meg a tagságukat, 8-an elhunytak, 93 fő esetében pedig az év végén élt a pénztár a nem fizető tagokkal szembeni kizárási lehetőségével. Az éven belül a taglétszám változása negyedéves bontásban az alábbiak szerint alakult:

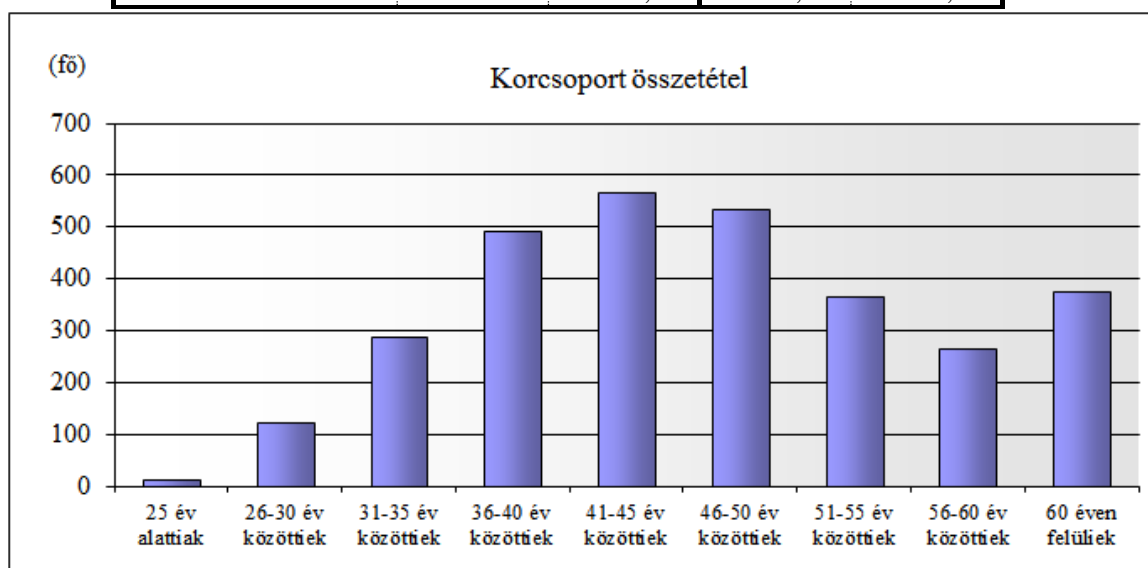
Megnevezés	I. név	II. név	III. név	IV. név
Időszak elején	3 048	3 044	3 054	3 066
Időszak alatti változás	-4	10	12	-40
- Új belépő	22	24	26	67
- Átlépő más pénztárból	0	0	1	1
- Átlépő más pénztárba	5	4	6	1
- Elhalálozott	3	1	1	3
- Kilépő	18	9	8	11
- Tagdíj nemfizetés miatt kizárt	0	0	0	93
- Egyéb megszűnés	0	0	0	0
Időszak végén összesen	3 044	3 054	3 066	3 026

Hosszabb távon az figyelhető meg, hogy a 2010-2013. között stagnáló létszám 2014-től folyamatosan bővült, s ez a trend tört meg 2019-től. A belépők száma is csökkent és a kilépők (megszűnő jogviszonyok) száma is emelkedett. Ennek az oka egyértelműen a jogszabályi feltételek módosulásának tudható be, amit a munkáltatói kapcsolatos számának alakulása mutat meg leginkább, lásd a 13. pontban leírtakat. De hatással van a tevékenységre az általános gazdasági környezet is és annak megtakarítási hajlandóságra gyakorolt kihatásai.



A pénztartáság korösszetétele az önszegélyező pénztári tevékenység vonatkozásában másképp veendő figyelembe, mint pl. a nyugdíjpénztár esetében, de a tagság összetétele ebben a tekintetben is vizsgálható.

Korcsoport	Fő	Arány	*Alulról	**Felülről
25 év alattiak	13	0,4%	0,4%	100,0%
26-30 év közöttiek	123	4,1%	4,5%	99,6%
31-35 év közöttiek	287	9,5%	14,0%	95,5%
36-40 év közöttiek	494	16,3%	30,3%	86,0%
41-45 év közöttiek	568	18,8%	49,1%	69,7%
46-50 év közöttiek	535	17,7%	66,8%	50,9%
51-55 év közöttiek	365	12,1%	78,8%	33,2%
56-60 év közöttiek	265	8,8%	87,6%	21,2%
60 éven felüliek	376	12,4%	100,0%	12,4%



A pénztartáság korösszetételéből az mutatkozik meg, hogy erre a megtakarítási formára a fiatalabb korosztályok valamivel nagyobb érdeklődést mutatnak, mint általában a nyugdíjpénztárakra, ami logikus is, hiszen ebben az életszakaszban merülnek fel inkább azok a kiadások, amelyekben a pénztári megtakarítás a tagok segítségére tud lenni. Ugyanakkor az is fontos körülmény, hogy miután

a szolgáltatásokat kedvezményezetti jogon a közeli hozzátartozók kiadásai alapján is igénybe lehet venni, így maga a korösszetétel nem direkt módon fedi le a mögöttes szolgáltatási jogosultsági korösszetételt.

A taglétszám korévenkénti alakulását, illetve a szolgáltatást igénybe vevők korévenkénti alakulását szolgáltatástípusonként éves megbontásban tartalmazza a beszámoló mellékletét képező biztosításmatematikai melléklet, melynek elemzésekor, illetve a statisztikai adatokból történő következtetések levonásakor ugyanígy figyelemmel kell lenni arra, hogy a szolgáltatásokat a tagok nemcsak saját jogukon, hanem kedvezményezetti jogon is igénybe veszik.

7. Bevételek alakulása

A bevételek részletes bemutatását - pénztári tartalékok szerinti alábontásban - az eredménykimutatás tartalmazza.

A 2022. évi tagdíjbevételek a koronavírus után kibontakozott inflációs környezetben és az év elején kirobbant orosz-ukrán háborús konfliktus gazdasági és befektetési környezetre gyakorolt kedvezőtlen kihatásai közepette 106%-on realizálódtak, ezen belül az egyéni tagdíj szerepe gyakorlatilag kizárólagossá vált, a munkáltatói hozzájárulás aránya immár nem éri el az 1%-ot. A tervet 2021-ben alakította ki a pénztár.

Támogatásként mindössze 121 eFt összegben folyt be, ebből 25 eFt a likviditási alap javára. A tervbe 25 eFt lett beállítva támogatásként. Az egyéb bevételek 69,3%-on teljesültek, alapvetően az adójóváírásként befolyó összegek elmaradásának köszönhetően. 2022-ben ugyanis egy adóváltozás folytán a családok visszakapták az adójuk bizonyos részét, ami így adójóváírásként már nem volt érvényesíthető.

A pénzügyi tevékenység nettó eredménye 106,9%-on teljesült, alapvetően a tervezettnél némileg befektetési teljesítménynek köszönhetően. A pénzforgalmi szemléletű könyvvitel miatt e soron a pénzügyileg realizált bevételek és kiadások egyenlege jelenik meg, amely valamelyest eltér a tényleges, piaci értékváltozást is számításba vevő befektetési eredménytól. A tervben 3,57%-kal számoltunk, ezzel szemben 4,15%-os realizált hozamot értünk el az év folyamán.

A tervszámok és azok teljesülése negyedéves bontásban az alábbiak szerint alakult:

Me: eFt

Pénzügyi terv	I. név	II. név	III. név	IV. név	Éves
Tagdíjbefizetés	76 808	91 438	91 438	106 069	365 753
Munkáltatói hozzájárulás	1 030	1 227	1 227	1 423	4 907
Támogatás	0	0	0	25	25
Befizetés összesen	77 838	92 665	92 665	107 517	370 685
Egyéb bevételek (adó jóváírás)	3 031	34 100	34 100	4 547	75 778
Pénzügyi tevékenység eredménye	8 172	8 307	8 307	8 441	33 227

Tényadat	I. név	II. név	III. név	IV. név	Éves
Tagdíjbefizetés	74 918	64 219	62 931	186 858	388 926
Munkáltatói hozzájárulás	337	737	628	2 118	3 820
Támogatás	25	0	0	96	121
Befizetés összesen	75 280	64 956	63 559	189 072	392 867
Egyéb bevételek (adó jóváírás)	8 166	41 713	2 345	319	52 543
Pénzügyi tevékenység eredménye	916	7 214	12 779	14 610	35 519

Tény/terv	I. név	II. név	III. név	IV. név	Éves
Tagdíjbefizetés	97,54%	70,23%	68,82%	176,17%	106,34%
Munkáltatói hozzájárulás	32,72%	60,07%	51,18%	148,84%	77,85%

A 2022. éves beszámoló szöveges kiegészítő melléklete

Támogatás	-	-	-	384,00%	484,00%
Befizetés összesen	96,71%	70,10%	68,59%	175,85%	105,98%
Egyéb bevételek (adó jóváírás)	269,42%	122,33%	6,88%	7,02%	69,34%
Pénzügyi tevékenység eredménye	11,21%	86,84%	153,83%	173,08%	106,90%

Fenti összehasonlításban a tervadatokat a 2022-2024. időszaki terv első éves tervadataiból vettük számításba.

8. Ráfordítások alakulása

A ráfordítások terén a tervezett költségekhez mérten 3,0%-kal maradtak el a ténylegesen felmerült kiadások/költségek. A személyi jellegű ráfordítások terén 2,7%-kal, az anyagi kiadások terén 26,2%-kal merült fel kisebb kiadás, mint a tervezett. A felügyeleti díj kiadása 215%-kal haladta meg a tervezettet, aminek a háttérében az áll, hogy az MNB által lefolytatott átfogó ellenőrzés 950 eFt-os bírsággal súlytotta a pénztárat.

Költségoldalon a tervezés könnyeb, miután a pénztár kiadásai viszonylag kevés elemből tevődnek össze, s ezeket túlnyomó többségében szerződéses kapcsolat alapján tudja beállítani a tervbe a pénztár.

A költségek összességében 15,9 MFt-ot tettek ki, ami átlagosan havi 1,3 MFt-os költségszintnek felel meg. A költségstruktúra az alábbi képet mutatja összevetésben a tervezett költségadatokkal:

Me: eFt

Pénzügyi terv	I. név	II. név	III. név	IV. név	Éves
Anyagköltség	20	20	20	20	80
Pénzügyi szolgáltatások	432	432	432	432	1 728
Könyvvizsgálat	127	127	127	127	508
Marketing	0	165	0	165	330
Egyéb	407	407	407	407	1 628
Anyagjellegű össz.	986	1 151	986	1 151	4 274
Személyi jellegű	2 914	2 914	2 914	2 914	11 656
Felügyeleti díj	221	72	74	75	442
Összesen	4 121	4 137	3 974	4 140	16 372
Tényadat	I. név	II. név	III. név	IV. név	Éves
Anyagköltség	40	0	0	0	40
Bankköltségek	267	262	393	368	1 290
Posta+telefonköltség	0	0	11	10	21
Bérleti/eszköz-használati díj	270	270	270	270	1 080
Könyvvizsgálat	121	120	121	121	483
Marketing	0	0	0	0	0
Tanácsadás	120	120	0	0	240
ANYAGJELLEGŰ	818	772	795	769	3 154
Béreköltség	2 226	2 968	2 226	2 626	10 046
Járulékok	279	386	289	342	1 296
Egyéb kiadások	0	0	0	0	0
SZEMÉLYI JELL.	2 505	3 354	2 515	2 968	11 342
T.eszk.beszerezés + ÉCS	0	0	0	0	0
Felügyeleti díj	216	67	1015	94	1 392

EGYÉB	216	67	1015	94	1 392
Összesen	3 539	4 193	4 325	3 831	15 888
Tény/terv	I. név	II. név	III. név	IV. név	Éves
Anyagjellegű	82,96%	67,07%	80,63%	66,81%	73,80%
Személyi jellegű	85,96%	115,10%	86,31%	101,85%	97,31%
Egyéb	97,74%	93,06%	1371,62%	125,33%	314,93%
Összesen	85,88%	101,35%	108,83%	92,54%	97,04%

A személyi jellegű kiadások az összköltségnek a 71,4%-át teszik ki. A bankköltségek 8%-kal részesülnek a teljes költségvolumenből. Külön-külön 1-4%-os részarányt képviselnek a költségvolumenből a könyvvizsgálati díjként, az iroda és eszközhasználati díjként és tanácsadási díjként fizetett összegek.

9. Ellenőrzések hatásai

2022-ben a pénztárban adóhatósági ellenőrzésre nem került sor, ugyanakkor az MNB átfogó (5 éves időszakot felölelő) ellenőrzést tartott a pénztárban, melyről született H-JÉ-IV-B-7/2022. számú határozat júliusban kapta kézhez a pénztár. A határozat az alábbi kötelezéseket foglalta magában:

1. Felszólítja a Pénztárt, hogy az ellenőrző bizottság a jövőben maradéktalanul tegyen eleget a jogszabályban előírt ellenőrzési kötelezettségének;
2. Felszólítja a Pénztárt, hogy a jövőben a jogszabályok által előírt számviteli kötelezettségeknek és előírásoknak maradéktalanul tegyen eleget;
3. Felszólítja a Pénztárt, hogy a jogszabályi rendelkezésekkel összhangban biztosítsa a megbízható és körültekintő működésnek megfelelő belső szabályzatok kialakítását;
4. A pénztártagok képviselével összefüggésben, a jogszabályi előírásoknak való megfelelés érdekében felszólítja a Pénztárt hogy módosítsa a küldöttválasztás szabályait, kötelezően pótküldöttek választását is előírva és a választás szabályait részletezve;
5. A hozamlevonásokkal kapcsolatban felszólítja a Pénztárt, hogy a jogszabályi rendelkezésekkel összhangban módosítsa alapszabályát, ennek keretében egészítse ki az alapszabályt a nem fizető tagokkal szemben alkalmazott hozamlevonás gyakoriságát szabályozó rendelkezéssel;
6. Felszólítja a Pénztárt, hogy a jövőben a pénztártagok tájékoztatása során tartsa be a jogszabályi előírásokat a számlaértékesítők adattartalma tekintetében;
7. A pénztári szolgáltatások nyújtásával kapcsolatban felszólítja a Pénztárt, hogy a jogszabályi előírásoknak való megfelelés érdekében módosítsa a szolgáltatási és a tagokkal való elszámolási szabályzatát;
8. Felszólítja a Pénztárt, hogy a jövőben az önszegélyező pénztári szolgáltatások nyújtása során a jogszabályi előírásoknak megfelelően járjon el;
9. A tagsági jogviszonyok megszűnésével összefüggésben felszólítja a Pénztárt, hogy a jövőben a pénztártag halála esetén a tagsági jogviszony megszűnésének időpontjaként mindenkor a tag halálának időpontját határozza meg, és a tagsági jogviszony megszűnésének időpontját is ennek megfelelően tartsa nyilván;
10. Felszólítja a Pénztárt, hogy a jövőben mindenkor tartsa be a negyedéves adatszolgáltatásokra vonatkozó jogszabályi előírásokat, kiemelt tekintettel a működési tartalék állományának nyilvántartására, a letétkezelői eszközértékelés elkészítésére, valamint a benyújtott adatszolgáltatások helyes, jogszabályok szerinti összeállítására;
11. Felszólítja a Pénztárt, hogy a jövőben mindenkor a jogszabályi határidőn belül küldje meg a küldöttközgyűlési dokumentumokat az MNB részére;

12. Kötelezi a Pénztárt a jelen határozat rendelkező részének 1-11. pontjaiban jelzett és a határozat indokolásának 1-11. pontjaiban megállapított jogszabálysértések miatt 950.000,- Ft, azaz kilencszázötvenezer forint összegű felügyeleti bírság megfizetésére⁵⁹

13. Felszólítja a Pénztárt, hogy az igazgatótanács elnöke jelen határozatot az igazgatótanács és az ellenőrző bizottság ülésén a közléstől számított 15 (tizenöt) napon belül, a pénztártagokkal a következő küldöttközgyűlésen ismertesse.

A határozatban foglalt kötelezésekre a pénztár intézkedéseket hozott a tevékenysége átalakítására, a bírságot pedig megfizette az MNB felé.

A belső ellenőrzések – beleértve az Ellenőrző Bizottság és a könyvvizsgáló munkáját – nem tártak fel olyan problémát, amely a korábbi évek beszámolóit módosítását tették volna szükségessé.

10. Kiegészítő vállalkozási tevékenység

A pénztár kiegészítő vállalkozási tevékenységet nem folytat.

11. Rendkívüli események

2022. évben a pénztár gazdálkodását érintő rendkívüli eseményre nem került sor, a befektetési környezet illetve az inflációs viszonyok megváltozása ugyanakkor terheket rótt a pénztár megszokott tevékenységére.

A Pénztárnál a mérleg fordulónapja és a mérlegkészítés napja között számviteli tekintetben lényeges esemény nem történt. 2023-ban a beszámoló elkészítéséig eltelt időszak alatt a tevékenység normál körülmények között valósult meg.

12. Meghatározó események

A pénztár 2022-ben 3 közgyűlést tartott.

A 2022. május 25-én megtartott közgyűlés

- jóváhagyta a pénztár 2021. éves tevékenységéről készített éves pénztári beszámolót,
- módosította a pénztár alapszabályát,
- jóváhagyta a pénztár 2023-2025. közötti gazdálkodási időszakra vonatkozó pénzügyi tervét.

A 2022. október 21-én megtartott közgyűlés

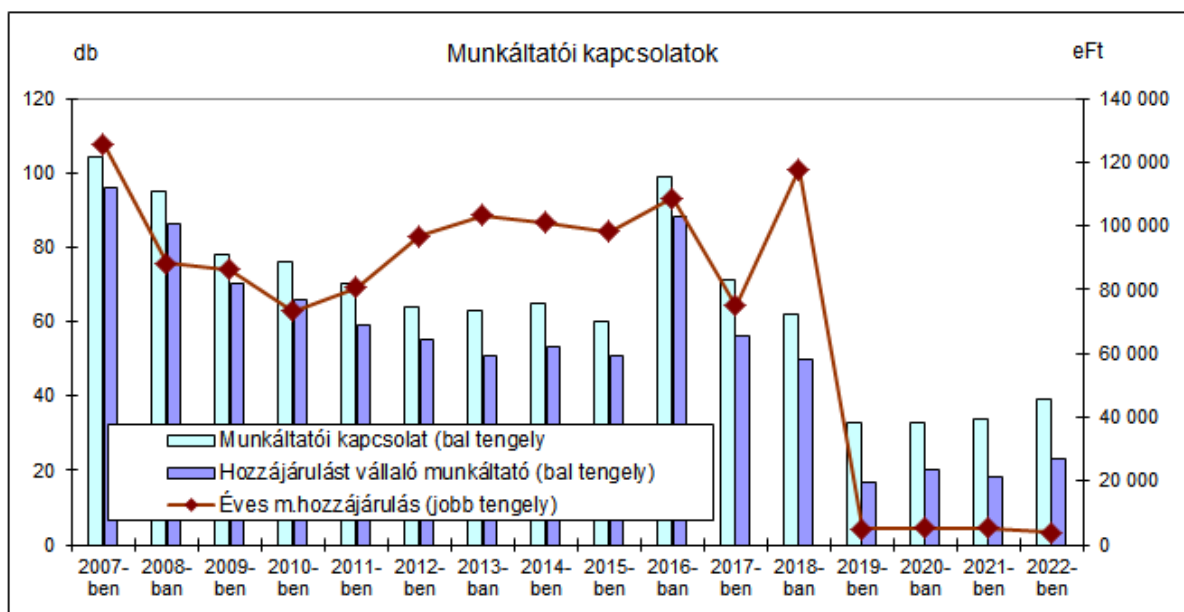
- tájékoztatást adott az MNB H-JÉ-IV-B-7/2022. számú határozatáról,
- módosította a pénztár alapszabályát.

A 2022. december 14-én megtartott közgyűlés

- megválasztotta a pénztár vezető testületeibe a tagokat és a testületek elnökeit,
- döntött a tisztségviselők díjazásáról.

13. Munkáltatói kötelezettségek teljesítése

A pénztárba munkáltatói hozzájárulást teljesítő munkáltató partnerek köre és főképp a munkáltatói hozzájárulás volumene jelentősen lecsökkent 2019-ben a káféteria szabályozás megváltozása következtében, ami 2020-2022-ben már nem változott érdemben.



14. A pénztár kintlevőségei

A pénztárnak a fordulónapon veszélyeztetett kintlevősége nincs, a nem fizetőkkel szemben előírt tagdíjkövetelést mutatja ki a mérlegében a tartalékváltozásokkal szemben.

15. Azonosítatlan (függő tételek) állománya

A pénztárnak a fordulónapon 5 eFt-os azonosítatlan függő állománya állt fenn, munkáltatói többletbefizetésből, mely 2023. januárjában visszafizetésre került. Az év folyamán a pénztár bankszámlájára beérkezett téves befizetések rövid időn belül rendezésre kerültek. A téves befizetések részben abból keletkeznek, hogy az Életút Nyugdíjpénztárba szánt összeget az érintettek tévesen a pénztár bankszámlájára indították el.

16. Átcsoportosítás (hozamfelosztás)

Átcsoportosítás:

A tárgyévben a pénztár tartalékai közötti átcsoportosításra nem merült sor.

A nem fizető tagok esetében az alaptagdíjra jutó működési tartalékrész a jóváírt hozam erejéig beszámításra került. Ez 2.530 eFt-tal javította a működési alap helyzetét.

Hozamfelosztás:

A tárgyidőszak alatt termelődött hozam felosztása a pénztártagok egyéni számláinak idővel súlyozott átlagegyenlege alapján történt meg.

17. Alkalmazottak és választott tisztségviselők létszáma és személyi jellegű kifizetések

A pénztár 4 fős alkalmazotti körrel látta el a feladatait. A bérkiadás éves összege 10.046 eFt-ot tett ki, ennek járulékkerhe 1.296 eFt. Az ügyvezető javadalmazása éves bruttó 1.322 eFt volt. Az ügyvezető a munkabéren kívül jövedelemnek minősülő egyéb juttatásban nem részesült.

Az Igazgatótanács létszáma 3 fő (2022. decemberéig 5 fő), az Ellenőrző Bizottság létszáma 3 fő. Tisztségviselői tiszteletdíj nem került kifizetésre. Munkabér, illetve bérjellegű kiadások részletezését az alábbi táblázat tartalmazza:

Megnevezés	Összeg eFt
Bérfizetés	10 046
Költségtérítések, béren kívüli juttatások	0
Járulékok	1 296
Mindösszesen	11 342

18. A pénztár 2022. évi befektetési tevékenységének értékelése

A Pénztár befektetési tevékenységét 2020. februárjától a Generali Alapkezelő Zrt mint megbízott vagyonkezelő látja el. Külön a fedezeti alap forrásaira vonatkozó és külön a működési alap forrásaira vonatkozó befektetési/vagyonkezelői szerződés keretében.

A pénztár fordulónapi vagyona az alábbi:

Me: eFt

Megnevezés	Piaci értéken	Arány	Könyv szerinti értéken	Arány
Állampapír	534 536	52,83%	519 699	53,45%
Kötvény	60 814	6,01%	58 441	6,01%
Részvény	54 873	5,42%	61 382	6,31%
Befektetési jegy	248 756	24,58%	220 037	22,63%
Szabad pénzeszköz	112 891	11,16%	112 726	11,59%
Összesen	1 011 870		972 285	

A pénztár fordulónapi vagyona 53%-ban állampapír befektetésekből, további 6%-ban állam által garantált kötvény befektetésből, 6%-ban részvényből, 23%-ban befektetési jegyekből tevődik össze. További 12%-nyi forrást tett ki a pénzeszköz állomány a fordulónapon.

A pénztári vagyon könyvszerinti és piaci értéke közötti 39.585 eFt-os különbség a pénztár pénzforgalmi szemléletű könyvvitele miatt a következő időszak teljesítményét fogja módosítani. (többlet révén javítani)

A realizált hozamokból számított – azaz az egyéni számlákon jóváírt - nettó hozam (a negyedéves hozamok láncszorzatával számolva $(1+r_1)*(1+r_2)*(1+r_3)*(1+r_4)$) a tárgyévben az 4,15%-os vagyongyarapodást eredményezett az egyéni számlákon, ami a korábbi évek hozamát meghaladja.

Hosszabb távra visszatekintve a hozamaink évente az alábbiak:

2011.	2012.	2013.	2014.	2015.	2016.	2017	2018	2019.	2020.	2021.	2022.
7,33%	8,00%	6,69%	3,68%	2,96%	2,4%	1,45%	0,49%	1,31%	2,95%	3,35%	4,15%

A vagyon 94%-át a fedezeti, 6%-át a működési forrású eszközök teszik ki, a likviditási tartalék vagyona mindössze 75 ezer Ft:

Me: eFt

Megnevezés	Fedezeti alap	Működési alap	Likvid. alap	Függő befiz.	Összesen
Portfólió összesen	914 279	57 927	75	5	972 286
Bankszámlák és készpénz összesen	105 738	6 908	75	5	112 726
Házipénztár (forint és valuta)	387	0	0	0	387
Pénzforgalmi számla	93 538	5 010	75	5	98 628
Befektetési számla	11 813	1 898	0	0	13 711

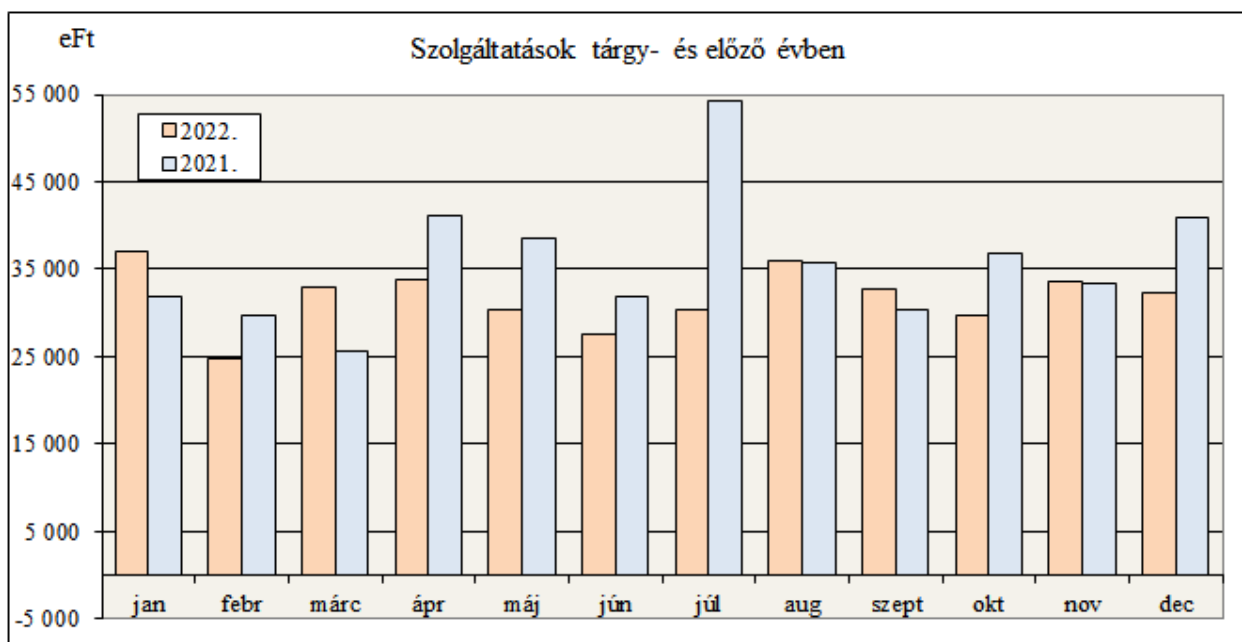
A 2022. éves beszámoló szöveges kiegészítő melléklete

Értékpapírok összesen	808 541	51 019	0	0	859 560
Hitelviszonyt megtestesítő értékpapírok (kötvények)	536 935	41 204	0	0	578 139
Magyar állampapír	478 495	41 204	0	0	519 699
Értékpapír, amelyben foglalt kötelezettség teljesítéséért a magyar állam készfizető kezességét vállal	58 440	0	0	0	58 440
Részvények	57 768	3 615	0	0	61 383
A Budapesti Értéktőzsdére vagy más elismert értékpapírpiacra bevezetett, Magyarországon forgalomba hozott részvény	57 768	3 615	0	0	61 383
Befektetési jegyek, illetve egyéb kollektív befektetési értékpapír	213 838	6 200	0	0	220 038
Magyarországon bejegyzett befektetési alap befektetési jegye, ideértve az ingatlanbefektetési alapot	193 348	6 200	0	0	199 548
Részvényalap	126 220	0	0	0	126 220
Abszolút hozamú alap	33 328	4 300	0	0	37 628
Származtatott alap	33 800	1 900	0	0	35 700
Külföldön bejegyzett befektetési alap befektetési jegye, ideértve az ingatlanbefektetési alapot	20 490	0	0	0	20 490
Részvényalap	20 490	0	0	0	20 490

19. A pénztár által teljesített kifizetések

A Pénztár szolgáltatási tevékenysége a kialakított szolgáltatási feltételrendszerben kifejezetten stabilnak mondható. Havonta 25-37 MFt szolgáltatási igény teljesítésére kerül sor, összességében mintegy 381 MFt kifizetésére került sor az év folyamán, ami közel 49 MFt-tal martad el az előző évi szolgáltatási volumentől:

	jan	febr	Márc	ápr	Máj	jún	júl	aug	Szept	okt	nov	dec
2022.	36 938	24 793	32 953	33 797	30 300	27 544	30 381	35 978	32 728	29 728	33 640	32 196
2021.	31 761	29 631	25 677	41 216	38 631	31 830	54 262	35 670	30 424	36 751	33 300	40 838



A pénztár részben egészség- részben önszegélyező pénztári tevékenysége miatt a szolgáltatási paletta meglehetősen széles. A szolgáltatási jogcímek vonatkozásában a gyógyszer- és gyógy.segédészkezők ártámogatás teszi ki a szolgáltatások 22%-át, a gyermekneveléssel kapcsolatos kifizetések pedig az 38%-át. Mintegy 24%-kal részesülnek az egészségpénztári szolgáltatásként finanszírozott eü. ellátások kiadásai:

Jogcím	Összeg (eFt)	Arány
Egészségpénztári szolgáltatások	91 876	24,1%
Életmódjavító öns. Szolg-ok	45	0,0%
Munkanélküli ellátás	1 381	0,4%
Táppénz jövedelempótlás	5 197	1,4%
Megv. munkaképesség ellátás	4 122	1,1%
Rokkantsági ellátás	3 381	0,9%
Szülési/várandósági támogatás	82 010	21,5%
GYED kiegészítés	39 048	10,2%
GYES kiegészítés	12 560	3,3%
Iskoláztatási támogatás	9 663	2,5%
Gyógyszertámogatás	58 452	15,3%
Gyógy.segédészkezők ártámogatás	26 893	7,1%
Temetési segély	2 273	0,6%
Gondozási díj	1 767	0,5%
Lakáshitel törlesztés támogatása	42 213	11,1%
Védett fogyasztók közüzemi díja	93	0,0%
Közösségi szolgáltatások	60	0,0%

Közösségi szolgáltatásként mindössze 60 eFt került kifizetésre, kizárólag munkanélküli ellátás jogcímén. A közösségi szolgáltatások tartalékába ezzel szemben 388 eFt folyt be, így az év végére ez a tartalék minimálisan változva 12,9 MFt-os záróvalgyonnal rendelkezett.

A 2022. éves beszámoló szöveges kiegészítő melléklete

Megnevezés	Eseti jellegű					Rendszeres (járulékjellegű)					Összesen
	Egyéni számláról finanszírozott		Közösségi szolgáltatás			Egyéni számláról finanszírozott		Közösségi szolgáltatás			
	Szolgáltatási kiadás (eFt)	Szolgáltatás esetszám (db)	Szolgáltatási kiadás (eFt)	Szolgáltatás esetszám (db)	Csatlakozott tagok száma (fő)	Szolgáltatási kiadás (eFt)	Szolgáltatás esetszám (db)	Szolgáltatási kiadás (eFt)	Szolgáltatás esetszám (db)	Csatlakozott tagok száma (fő)	
Pénztári szolgáltatások összesen	279 651	3 377	60	2		101 324	2 610	0	0		381 035
Társadalombiztosítási ellátás keretében igénybe vehető egészségügyi szolgáltatások kiegészítése, helyettesítése	84 876	747	0	0	0	0	0	0	0	0	84 876
Otthoni gondozás támogatása	0	0	0	0	0	0	0	0	0	0	0
Gyógytorna, gyógymasszázs és fizioterápiás kezelés igénybevételének támogatása	6 818	100	0	0	0	0	0	0	0	0	6 818
Látássérült személyek életvitelét elősegítő szolgáltatás	0	0	0	0	0						0
ebből: vak személy részére vásárolt speciális könyvek vételárának támogatása	0	0	0	0	0						0
vakvezető kutyával összefüggésben felmerült költségek támogatása	0	0	0	0	0						0
Megváltozott egészségi állapotú személyek életvitelét megkönnyítő speciális eszközök vételárának, valamint lakókörnyezetük szükségleteihez igazodó átalakításának költségtámogatása	0	0	0	0	0						0
Szenvedélybetegségekről való leszoktatásra irányuló kezelések	0	0	0	0	0	0	0	0	0	0	0
Gyógyszer vételárának támogatása	58 452	1 529	0	0	0						58 452
Gyógyászati segédeszköz vételárának támogatása	26 893	537	0	0	0						26 893
Betegséghez, egészségi állapothoz kapcsolódó segélyek	5 197	75	0	0	0	7 503	89	0	0	0	12 700
Hátramaradottak segélyezése halál esetén	2 273	7	0	0	0	0	0	0	0	0	2 273
OÉTI által nyilvántartásba vett, gluténmentes speciális élelmiszerek vásárlásának támogatása	0	0	0	0	0						0
Szolgáltatást finanszírozó egészségbiztosítások (betegség biztosítások) díjának fizetése	182	12	0	0	0	0	0	0	0	0	182
Életmódjavító pénztári szolgáltatások	45	1	0	0							45
Természetgyógyászati szolgáltatások	45	1	0	0	0	0	0	0	0	0	45
Sporteszközök vásárlásának támogatása	0	0	0	0							0
Gyógyteák, fog- és szájpolók vételárának támogatása	0	0	0	0							0
Gyermekekkel kapcsolatos ellátások	91 674	323	0	0	0	51 608	987	0	0	0	143 282
Gyermek születéséhez kapcsolódó ellátások	82 011	123	0	0	0	51 608	987	0	0	0	133 619
nevelésiév-kezdési, tanévkezdési (beiskolázási támogatás)	9 663	200	0	0	0	0	0	0	0	0	9 663
Munkanélküliségi ellátások	1 381	7	60	2	848	0	0	0	0	0	1 441
Tűz és elemi károkhoz kapcsolódó segélyek			0	0	0			0	0	0	0
Közüzemi díjak finanszírozásának támogatása	93	4	0	0	0	0	0	0	0	0	93
Lakáscélú jelzáloghitel törlesztésének támogatása	0	0	0	0	0	42 213	1 534	0	0	0	42 213
Idősgondozás támogatása	1 767	35	0	0	0	0	0	0	0	0	1 767

20. A pénztári tartalékok alakulása, a tartalékképzés arányai

A pénztár mérlegfőösszege előző éves záróértékhez viszonyítva mintegy 7,7%-kal bővült. Ezzel szemben a tartalékai állománya 8,3%-kal növekedett. A fedezeti tartalék fordulónapi értéke 8,7%-kal emelkedett, a működési vagyon 2,4%-kal nőtt. A likviditási tartalék vagyona mindössze 75 eFt.

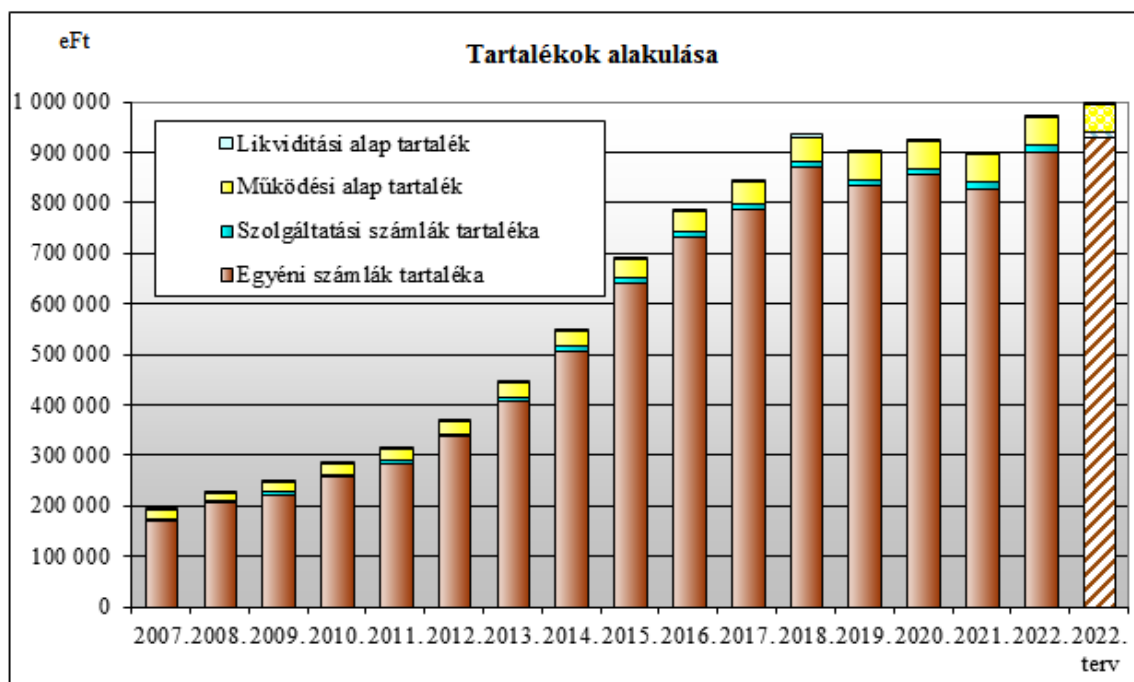
Me: eFt

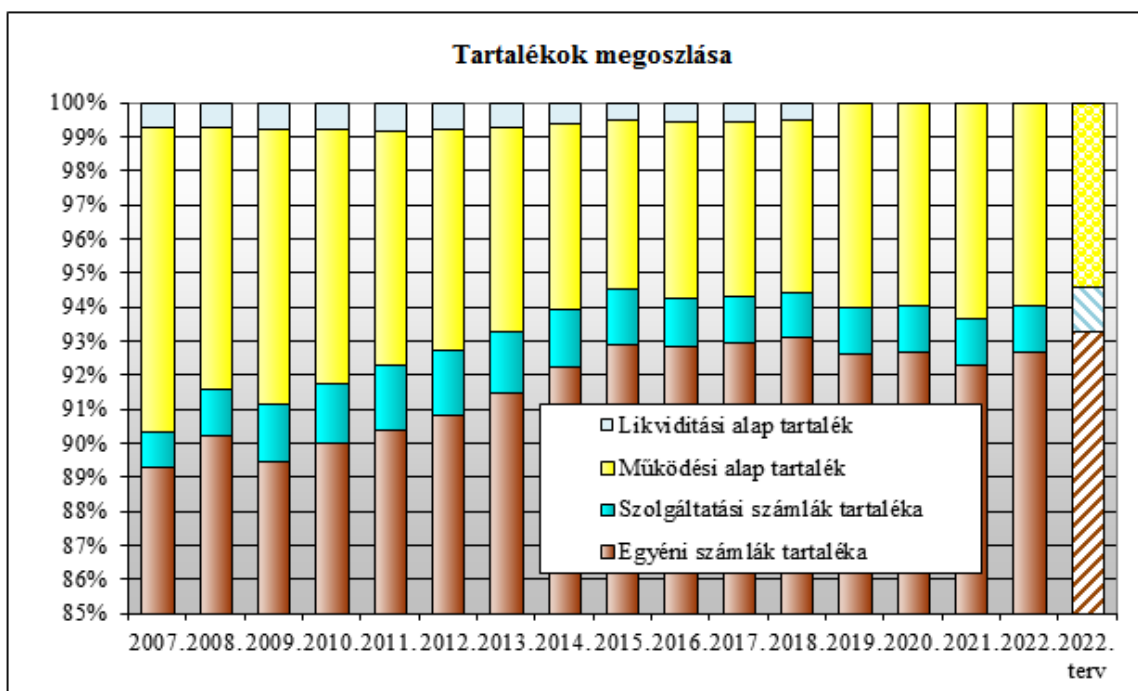
	Időszak		Változás	
	2021. év	2022. év	Értékben	Százalékban
Mérlegfőösszeg	968 127	1 043 004	74 877	7,73%
Tartalékok	898 061	972 278	74 217	8,26%
- Működési alap tartaléka	56 584	57 927	1 343	2,37%
- Fedezeti alap tartaléka	841 427	914 276	72 849	8,66%
- Likviditási alap tartaléka	50	75	25	50,00%

Hosszabb távon elemezve a tartalékok alakulását az látszik, hogy a 2007-2018. között dinamikusan növekedett a pénztár vagyona, majd innét kezdve ez a növekedés megállt. A működési alap felhalmozott tartaléka a pénztári alapok összvagyónának 6,0%-át teszi ki, ami a működés biztonsága szempontjából előnyös/fontos: Az éves működési kiadás volument változatlanak tekintve a működési tartalékállomány mintegy 3 éves tevékenység finanszírozására elegendő fedezetet jelent.

Me: eFt

	2012.	2013.	2014.	2015.	2016.	2017.	2018.	2019.	2020.	2021.	2022.	2022. terv
Egyéni számlák tartaléka	337 805	408 843	507 304	643 292	733 495	787 149	872 560	834 050	856 613	828 902	901 424	928 939
Szolg. szlák tartaléka	7 021	8 262	9 448	11 105	11 325	11 556	11 919	12 158	12 458	12 525	12 852	12 970
Működési alap tartalék	24 124	26 752	29 846	34 408	40 907	43 389	47 674	54 035	55 006	56 584	57 927	53 547
Likviditási alap tartalék	2 838	3 116	3 330	3 530	4 346	4 511	4 673	87	25	50	75	75
Összesen	371 788	446 973	549 928	692 335	790 073	846 605	936 826	900 330	924 102	898 061	972 278	995 531





Az alapok 2022. évben az alábbiak szerint változtak:

Me: eFt

Megnevezés	Egyéni számlák	Szolg. számlák	Működési alap	Likviditási alap
Induló tőke nyitó állománya	0	0	0	0
Induló tőke tárgyévi változása	0	0	0	0
Induló tőke záró állománya	0	0	0	0
Tőkeváltozások nyitó állománya	64 624	700	4 729	0
Tőkeváltozások tárgyévi változása	614	7	45	0
Tőkeváltozások záró állománya	65 238	707	4 774	0
Befektetett tartalék nyitó állománya	705 551	5 000	48 510	0
Befektetett tartalék tárgyévi változása	97 990	0	2 508	0
Befektetett tartalék záró állománya	803 541	5 000	51 018	0
Likvid tartalék nyitó állománya	123 351	7 525	8 074	50
Likvid tartalék tárgyévi változása	-25 468	327	-1 165	25
Likvid tartalék záró állománya	97 883	7 852	6 909	75
Összes nyitó állomány	893 526	13 225	61 313	50
Összes tárgyévi változás	73 136	334	1 388	25
Összes záró állomány	966 662	13 559	62 701	75

A pénztár üzletpolitikája 2022-ben nem módosult, 2020-tól a likviditási tartalékképzés megszüntetésre került:

	Tartalékképzési arányok 2022-ben			
	Egyéni számla	Szolidaritási	Működési rész	Likviditási rész
Éves 36 eFt halmozott befizetésig	92,25%	1,0%	6,75%	-
36 eFt és 180 eFt között	96,0%	-	4,0%	-
180 eFt és 360 eFt között	97,0%	-	3,0%	-
360 eFt éves befizetés felett	98,5%	-	1,5%	-

2023-ra a kialakított tartalékképzési arányokon némileg változtatott a pénztár és az első sávot az alaptagdíj változása okán 60 eFt-ra tolta fel a pénztár:

	Tartalékképzési arányok 2023-ban			
	Egyéni számla	Szolidaritási	Működési rész	Likviditási rész
Éves 60 eFt halmozott befizetésig	93,0%	0,5%	6,5%	-
60 eFt és 180 eFt között	96,0%	-	4,0%	-
180 eFt és 360 eFt között	97,0%	-	3,0%	-
360 eFt éves befizetés felett	98,5%	-	1,5%	-

A pénztár tárgyévi tevékenysége összességében eredményesnek nevezhető, az orosz-ukrán háborús helyzet kiváltotta bizonytalan gazdasági és befektetési környezetben is sikerült problémamentesen fenntartani a tevékenységet, s sem a tagdíjbevételi volumen, sem a befektetési hatékonyság tekintetében nem volt ennek érdemi kihatása a pénztár tevékenységére.

MELLÉKLETEK

Taglétszám alakulása korévenként

Kor (év)	Év elején	Belépő	Átlépés (be)	Tagsági viszony évközi megszűnése					Év végén
				Átlépés (ki)	Kilépés	Elhalálozás	Kizárás	Egyéb megszűnés	
16	0	0	0	0	0	0	0	0	0
17	0	0	0	0	0	0	0	0	0
18	0	0	0	0	0	0	0	0	0
19	0	0	0	0	0	0	0	0	0
20	0	0	0	0	0	0	0	0	0
21	2	0	0	0	0	0	0	0	2
22	1	0	0	0	0	0	1	0	0
23	3	0	0	0	0	0	0	0	3
24	4	0	0	0	0	0	0	0	4
25	3	1	0	0	0	0	0	0	4
26	13	2	0	0	0	0	0	0	15
27	19	3	0	0	0	0	4	0	18
28	17	9	0	0	1	0	0	0	25
29	26	6	0	0	1	0	3	0	28
30	34	4	0	0	1	0	0	0	37
31	54	8	0	1	2	0	0	0	59
32	66	5	0	0	3	0	7	0	61
33	52	2	0	0	1	0	1	0	52
34	41	3	0	0	0	0	2	0	42
35	72	6	1	0	3	0	3	0	73
36	82	8	0	1	3	0	2	0	84
37	104	9	0	0	2	0	7	0	104
38	96	5	0	0	2	0	4	0	95
39	107	2	0	0	2	0	5	0	102
40	112	2	0	1	1	0	3	0	109
41	101	4	0	0	0	0	0	0	105
42	125	2	0	1	2	0	3	0	121
43	104	3	0	0	2	0	3	0	102
44	116	4	0	1	2	0	3	0	114
45	127	4	0	1	2	0	2	0	126
46	112	9	0	0	3	0	3	0	115
47	99	2	0	0	1	0	0	0	100
48	128	2	0	0	0	0	1	0	129
49	92	3	0	0	0	0	0	0	95
50	96	1	0	0	0	0	1	0	96
51	73	0	0	0	1	0	1	0	71
52	82	4	0	0	1	0	0	0	85
53	62	3	0	1	1	0	1	0	62
54	70	1	0	0	0	0	1	0	70
55	80	3	0	1	1	2	2	0	77
56	67	2	0	1	2	0	2	0	64
57	54	1	0	1	0	0	0	0	54
58	60	2	0	0	1	0	4	0	57

Kor (év)	Év elején	Belépő	Átlépés (be)	Tagsági viszony évközi megszűnése					Év végén
				Átlépés (ki)	Kilépés	Elhalálozás	Kizárás	Egyéb megszűnés	
59	44	2	0	0	0	2	2	0	42
60	46	3	0	1	0	0	0	0	48
61	54	0	0	0	2	0	3	0	49
62	47	2	0	0	0	1	4	0	44
63	38	3	1	0	2	0	0	0	40
64	46	1	0	1	0	0	2	0	44
65	38	0	0	1	0	0	1	0	36
66	37	0	0	1	0	0	2	0	34
67	36	0	0	1	0	1	5	0	29
68	30	0	0	0	0	0	1	0	29
69	11	0	0	0	0	0	0	0	11
70	13	0	0	0	0	0	1	0	12
71	9	2	0	0	0	1	1	0	9
72	15	0	0	0	1	1	1	0	12
73	6	1	0	0	0	0	0	0	7
74	5	0	0	0	0	0	0	0	5
75	3	0	0	0	0	0	1	0	2
76	1	0	0	0	0	0	0	0	1
77	4	0	0	0	0	0	0	0	4
78	3	0	0	0	0	0	0	0	3
79	1	0	0	0	0	0	0	0	1
80	0	0	0	0	0	0	0	0	0
81	2	0	0	1	0	0	0	0	1
82	1	0	0	0	0	0	0	0	1
83	1	0	0	0	0	0	0	0	1
84	0	0	0	0	0	0	0	0	0
85	0	0	0	0	0	0	0	0	0
86	1	0	0	0	0	0	0	0	1
87	0	0	0	0	0	0	0	0	0
88	0	0	0	0	0	0	0	0	0
89	0	0	0	0	0	0	0	0	0
90	0	0	0	0	0	0	0	0	0
91	0	0	0	0	0	0	0	0	0
92	0	0	0	0	0	0	0	0	0
93	0	0	0	0	0	0	0	0	0
94	0	0	0	0	0	0	0	0	0
95	0	0	0	0	0	0	0	0	0
96	0	0	0	0	0	0	0	0	0
97	0	0	0	0	0	0	0	0	0
98	0	0	0	0	0	0	0	0	0
99	0	0	0	0	0	0	0	0	0
100	0	0	0	0	0	0	0	0	0
Összesen	3048	139	2	16	46	8	93	0	3026

Jövedelemkiesés pótlása szolgáltatást igénybe vevők

Kor (év)	Év elején	Új igénybevételel	Kilépés	Elhalálozás	Egyéb ok	Év végén
16	0	0	0	0	0	0
17	0	0	0	0	0	0
18	0	0	0	0	0	0
19	0	0	0	0	0	0
20	0	0	0	0	0	0
21	0	0	0	0	0	0
22	0	0	0	0	0	0
23	0	0	0	0	0	0
24	0	0	0	0	0	0
25	0	0	0	0	0	0
26	0	0	0	0	0	0
27	0	1	1	0	0	0
28	0	0	0	0	0	0
29	0	1	1	0	0	0
30	0	0	0	0	0	0
31	0	0	0	0	0	0
32	0	1	1	0	0	0
33	0	3	3	0	0	0
34	0	0	0	0	0	0
35	0	1	1	0	0	0
36	0	2	2	0	0	0
37	0	3	3	0	0	0
38	0	3	3	0	0	0
39	0	5	5	0	0	0
40	0	4	4	0	0	0
41	0	6	6	0	0	0
42	0	2	2	0	0	0
43	0	1	1	0	0	0
44	0	4	4	0	0	0
45	0	4	4	0	0	0
46	0	6	6	0	0	0
47	0	0	0	0	0	0
48	0	2	2	0	0	0
49	0	1	1	0	0	0
50	0	1	1	0	0	0
51	0	0	0	0	0	0
52	0	0	0	0	0	0
53	0	1	1	0	0	0
54	0	2	2	0	0	0
55	0	2	2	0	0	0
56	0	2	2	0	0	0
57	0	0	0	0	0	0
58	0	4	4	0	0	0
59	0	1	1	0	0	0
60	0	0	0	0	0	0
61	0	0	0	0	0	0
62	0	0	0	0	0	0
63	0	0	0	0	0	0
64	0	2	2	0	0	0
65	0	1	1	0	0	0
66	0	0	0	0	0	0
67	0	1	1	0	0	0
68	0	1	1	0	0	0
69	0	0	0	0	0	0
70	0	1	1	0	0	0
71	0	0	0	0	0	0
72	0	0	0	0	0	0
73	0	0	0	0	0	0
74	0	0	0	0	0	0
75	0	0	0	0	0	0
76	0	0	0	0	0	0
77	0	0	0	0	0	0
78	0	0	0	0	0	0
79	0	0	0	0	0	0
80	0	0	0	0	0	0
81	0	0	0	0	0	0
82	0	0	0	0	0	0
83	0	0	0	0	0	0
84	0	0	0	0	0	0
85	0	0	0	0	0	0
86	0	0	0	0	0	0
87	0	0	0	0	0	0
88	0	0	0	0	0	0
89	0	0	0	0	0	0
90	0	0	0	0	0	0
91	0	0	0	0	0	0
92	0	0	0	0	0	0
93	0	0	0	0	0	0
94	0	0	0	0	0	0
95	0	0	0	0	0	0
96	0	0	0	0	0	0
97	0	0	0	0	0	0
98	0	0	0	0	0	0
99	0	0	0	0	0	0
100	0	0	0	0	0	0
Összesen	0	69	69	0	0	0

Gyermeknevelés támogatása szolgáltatást igénybe vevők

Kor (év)	Év elején	Új igénybevételel	Kilépés	Elhalálozás	Egyéb ok	Év végén	v	Év elején	Új igénybevételel	Kilépés	Elhalálozás	Egyéb ok	Év végén
16	0	0	0	0	0	0	59	0	3	3	0	0	0
17	0	0	0	0	0	0	60	0	1	1	0	0	0
18	0	0	0	0	0	0	61	0	5	5	0	0	0
19	0	0	0	0	0	0	62	0	3	3	0	0	0
20	0	0	0	0	0	0	63	0	1	1	0	0	0
21	0	0	0	0	0	0	64	0	6	6	0	0	0
22	0	1	1	0	0	0	65	0	4	4	0	0	0
23	0	0	0	0	0	0	66	0	2	2	0	0	0
24	0	0	0	0	0	0	67	0	2	2	0	0	0
25	0	0	0	0	0	0	68	0	0	0	0	0	0
26	0	2	2	0	0	0	69	0	1	1	0	0	0
27	0	3	3	0	0	0	70	0	1	1	0	0	0
28	0	5	5	0	0	0	71	0	0	0	0	0	0
29	0	4	4	0	0	0	72	0	2	2	0	0	0
30	0	4	4	0	0	0	73	0	0	0	0	0	0
31	0	9	9	0	0	0	74	0	0	0	0	0	0
32	0	17	17	0	0	0	75	0	0	0	0	0	0
33	0	9	9	0	0	0	76	0	1	1	0	0	0
34	0	9	9	0	0	0	77	0	0	0	0	0	0
35	0	10	10	0	0	0	78	0	0	0	0	0	0
36	0	21	21	0	0	0	79	0	0	0	0	0	0
37	0	21	21	0	0	0	80	0	0	0	0	0	0
38	0	23	23	0	0	0	81	0	1	1	0	0	0
39	0	24	24	0	0	0	82	0	0	0	0	0	0
40	0	11	11	0	0	0	83	0	0	0	0	0	0
41	0	20	20	0	0	0	84	0	0	0	0	0	0
42	0	15	15	0	0	0	85	0	0	0	0	0	0
43	0	11	11	0	0	0	86	0	0	0	0	0	0
44	0	10	10	0	0	0	87	0	0	0	0	0	0
45	0	3	3	0	0	0	88	0	0	0	0	0	0
46	0	16	16	0	0	0	89	0	0	0	0	0	0
47	0	6	6	0	0	0	90	0	0	0	0	0	0
48	0	7	7	0	0	0	91	0	0	0	0	0	0
49	0	3	3	0	0	0	92	0	0	0	0	0	0
50	0	3	3	0	0	0	93	0	0	0	0	0	0
51	0	5	5	0	0	0	94	0	0	0	0	0	0
52	0	4	4	0	0	0	95	0	0	0	0	0	0
53	0	1	1	0	0	0	96	0	0	0	0	0	0
54	0	1	1	0	0	0	97	0	0	0	0	0	0
55	0	3	3	0	0	0	98	0	0	0	0	0	0
56	0	2	2	0	0	0	99	0	0	0	0	0	0
57	0	7	7	0	0	0	100	0	0	0	0	0	0
58	0	5	5	0	0	0	Összesen	0	328	328	0	0	0

Gyógyszer, gyógyhat. termékek finanszírozása szolgáltatást igénybe vevők

Kor (év)	Év elején	Új igénybevétel	Kilépés	Elhalálozás	Egyéb ok	Év végén	Kor (év)	Év elején	Új igénybevétel	Kilépés	Elhalálozás	Egyéb ok	Év végén
16	0	0	0	0	0	0	59	0	10	10	0	0	0
17	0	0	0	0	0	0	60	0	3	3	0	0	0
18	0	0	0	0	0	0	61	0	9	9	0	0	0
19	0	0	0	0	0	0	62	0	11	11	0	0	0
20	0	0	0	0	0	0	63	0	5	5	0	0	0
21	0	0	0	0	0	0	64	0	8	8	0	0	0
22	0	0	0	0	0	0	65	0	6	6	0	0	0
23	0	0	0	0	0	0	66	0	4	4	0	0	0
24	0	1	1	0	0	0	67	0	8	8	0	0	0
25	0	0	0	0	0	0	68	0	2	2	0	0	0
26	0	0	0	0	0	0	69	0	4	4	0	0	0
27	0	2	2	0	0	0	70	0	2	2	0	0	0
28	0	1	1	0	0	0	71	0	1	1	0	0	0
29	0	3	3	0	0	0	72	0	2	2	0	0	0
30	0	4	4	0	0	0	73	0	3	3	0	0	0
31	0	9	9	0	0	0	74	0	0	0	0	0	0
32	0	13	13	0	0	0	75	0	1	1	0	0	0
33	0	7	7	0	0	0	76	0	2	2	0	0	0
34	0	6	6	0	0	0	77	0	1	1	0	0	0
35	0	11	11	0	0	0	78	0	1	1	0	0	0
36	0	16	16	0	0	0	79	0	0	0	0	0	0
37	0	27	27	0	0	0	80	0	0	0	0	0	0
38	0	24	24	0	0	0	81	0	1	1	0	0	0
39	0	21	21	0	0	0	82	0	0	0	0	0	0
40	0	28	28	0	0	0	83	0	0	0	0	0	0
41	0	24	24	0	0	0	84	0	0	0	0	0	0
42	0	28	28	0	0	0	85	0	0	0	0	0	0
43	0	15	15	0	0	0	86	0	0	0	0	0	0
44	0	23	23	0	0	0	87	0	0	0	0	0	0
45	0	20	20	0	0	0	88	0	0	0	0	0	0
46	0	30	30	0	0	0	89	0	0	0	0	0	0
47	0	21	21	0	0	0	90	0	0	0	0	0	0
48	0	21	21	0	0	0	91	0	0	0	0	0	0
49	0	11	11	0	0	0	92	0	0	0	0	0	0
50	0	12	12	0	0	0	93	0	0	0	0	0	0
51	0	16	16	0	0	0	94	0	0	0	0	0	0
52	0	14	14	0	0	0	95	0	0	0	0	0	0
53	0	15	15	0	0	0	96	0	0	0	0	0	0
54	0	9	9	0	0	0	97	0	0	0	0	0	0
55	0	16	16	0	0	0	98	0	0	0	0	0	0
56	0	14	14	0	0	0	99	0	0	0	0	0	0
57	0	10	10	0	0	0	100	0	0	0	0	0	0
58	0	16	16	0	0	0	Összesen	0	572	572	0	0	0

Haláleseti támogatás szolgáltatást igénybe vevők

Kor (év)	Év elején	Új igénybevétel	Kilépés	Elhalálozás	Egyéb ok	Év végén		Kor (év)	Év elején	Új igénybevétel	Kilépés	Elhalálozás	Egyéb ok	Év végén
16	0	0	0	0	0	0	0	59	0	0	0	0	0	0
17	0	0	0	0	0	0	0	60	0	0	0	0	0	0
18	0	0	0	0	0	0	0	61	0	0	0	0	0	0
19	0	0	0	0	0	0	0	62	0	0	0	0	0	0
20	0	0	0	0	0	0	0	63	0	0	0	0	0	0
21	0	0	0	0	0	0	0	64	0	0	0	0	0	0
22	0	0	0	0	0	0	0	65	0	0	0	0	0	0
23	0	0	0	0	0	0	0	66	0	0	0	0	0	0
24	0	0	0	0	0	0	0	67	0	0	0	0	0	0
25	0	0	0	0	0	0	0	68	0	0	0	0	0	0
26	0	0	0	0	0	0	0	69	0	0	0	0	0	0
27	0	0	0	0	0	0	0	70	0	0	0	0	0	0
28	0	0	0	0	0	0	0	71	0	0	0	0	0	0
29	0	0	0	0	0	0	0	72	0	0	0	0	0	0
30	0	0	0	0	0	0	0	73	0	0	0	0	0	0
31	0	0	0	0	0	0	0	74	0	0	0	0	0	0
32	0	0	0	0	0	0	0	75	0	0	0	0	0	0
33	0	0	0	0	0	0	0	76	0	0	0	0	0	0
34	0	0	0	0	0	0	0	77	0	0	0	0	0	0
35	0	0	0	0	0	0	0	78	0	0	0	0	0	0
36	0	0	0	0	0	0	0	79	0	0	0	0	0	0
37	0	0	0	0	0	0	0	80	0	0	0	0	0	0
38	0	0	0	0	0	0	0	81	0	0	0	0	0	0
39	0	0	0	0	0	0	0	82	0	0	0	0	0	0
40	0	2	2	0	0	0	0	83	0	0	0	0	0	0
41	0	0	0	0	0	0	0	84	0	0	0	0	0	0
42	0	1	1	0	0	0	0	85	0	0	0	0	0	0
43	0	0	0	0	0	0	0	86	0	0	0	0	0	0
44	0	0	0	0	0	0	0	87	0	0	0	0	0	0
45	0	0	0	0	0	0	0	88	0	0	0	0	0	0
46	0	0	0	0	0	0	0	89	0	0	0	0	0	0
47	0	1	1	0	0	0	0	90	0	0	0	0	0	0
48	0	0	0	0	0	0	0	91	0	0	0	0	0	0
49	0	0	0	0	0	0	0	92	0	0	0	0	0	0
50	0	1	1	0	0	0	0	93	0	0	0	0	0	0
51	0	0	0	0	0	0	0	94	0	0	0	0	0	0
52	0	0	0	0	0	0	0	95	0	0	0	0	0	0
53	0	0	0	0	0	0	0	96	0	0	0	0	0	0
54	0	0	0	0	0	0	0	97	0	0	0	0	0	0
55	0	1	1	0	0	0	0	98	0	0	0	0	0	0
56	0	0	0	0	0	0	0	99	0	0	0	0	0	0
57	0	0	0	0	0	0	0	100	0	0	0	0	0	0
58	0	1	1	0	0	0	0	Összesen	0	7	7	0	0	0

Munkánélküli támogatás szolgáltatást igénybe vevők

Kor (év)	Év elején	Új igénybevételel	Kilépés	Elhalálozás	Egyéb ok	Év végén
16	0	0	0	0	0	0
17	0	0	0	0	0	0
18	0	0	0	0	0	0
19	0	0	0	0	0	0
20	0	0	0	0	0	0
21	0	0	0	0	0	0
22	0	0	0	0	0	0
23	0	0	0	0	0	0
24	0	0	0	0	0	0
25	0	0	0	0	0	0
26	0	0	0	0	0	0
27	0	0	0	0	0	0
28	0	0	0	0	0	0
29	0	0	0	0	0	0
30	0	0	0	0	0	0
31	0	0	0	0	0	0
32	0	0	0	0	0	0
33	0	0	0	0	0	0
34	0	0	0	0	0	0
35	0	0	0	0	0	0
36	0	0	0	0	0	0
37	0	0	0	0	0	0
38	0	0	0	0	0	0
39	0	1	1	0	0	0
40	0	0	0	0	0	0
41	0	0	0	0	0	0
42	0	0	0	0	0	0
43	0	1	1	0	0	0
44	0	0	0	0	0	0
45	0	0	0	0	0	0
46	0	0	0	0	0	0
47	0	0	0	0	0	0
48	0	0	0	0	0	0
49	0	0	0	0	0	0
50	0	0	0	0	0	0
51	0	0	0	0	0	0
52	0	0	0	0	0	0
53	0	0	0	0	0	0
54	0	0	0	0	0	0
55	0	0	0	0	0	0
56	0	0	0	0	0	0
57	0	0	0	0	0	0
58	0	0	0	0	0	0
59	0	1	1	0	0	0
60	0	0	0	0	0	0
61	0	0	0	0	0	0
62	0	0	0	0	0	0
63	0	0	0	0	0	0
64	0	0	0	0	0	0
65	0	0	0	0	0	0
66	0	0	0	0	0	0
67	0	0	0	0	0	0
68	0	0	0	0	0	0
69	0	0	0	0	0	0
70	0	0	0	0	0	0
71	0	0	0	0	0	0
72	0	0	0	0	0	0
73	0	0	0	0	0	0
74	0	0	0	0	0	0
75	0	0	0	0	0	0
76	0	0	0	0	0	0
77	0	0	0	0	0	0
78	0	0	0	0	0	0
79	0	0	0	0	0	0
80	0	0	0	0	0	0
81	0	0	0	0	0	0
82	0	0	0	0	0	0
83	0	0	0	0	0	0
84	0	0	0	0	0	0
85	0	0	0	0	0	0
86	0	0	0	0	0	0
87	0	0	0	0	0	0
88	0	0	0	0	0	0
89	0	0	0	0	0	0
90	0	0	0	0	0	0
91	0	0	0	0	0	0
92	0	0	0	0	0	0
93	0	0	0	0	0	0
94	0	0	0	0	0	0
95	0	0	0	0	0	0
96	0	0	0	0	0	0
97	0	0	0	0	0	0
98	0	0	0	0	0	0
99	0	0	0	0	0	0
100	0	0	0	0	0	0
Összesen	0	3	3	0	0	0

Egészségbiztosítási ellátások

Kor (év)	Év elején	Új igénybevételek	Kilépés	Elhalálozás	Egyéb ok	Év végén
16	0	0	0	0	0	0
17	0	0	0	0	0	0
18	0	0	0	0	0	0
19	0	0	0	0	0	0
20	0	0	0	0	0	0
21	0	0	0	0	0	0
22	0	0	0	0	0	0
23	0	0	0	0	0	0
24	0	2	2	0	0	0
25	0	0	0	0	0	0
26	0	1	1	0	0	0
27	0	3	3	0	0	0
28	0	0	0	0	0	0
29	0	4	4	0	0	0
30	0	4	4	0	0	0
31	0	6	6	0	0	0
32	0	11	11	0	0	0
33	0	10	10	0	0	0
34	0	10	10	0	0	0
35	0	10	10	0	0	0
36	0	16	16	0	0	0
37	0	20	20	0	0	0
38	0	23	23	0	0	0
39	0	19	19	0	0	0
40	0	25	25	0	0	0
41	0	19	19	0	0	0
42	0	18	18	0	0	0
43	0	9	9	0	0	0
44	0	17	17	0	0	0
45	0	23	23	0	0	0
46	0	17	17	0	0	0
47	0	11	11	0	0	0
48	0	17	17	0	0	0
49	0	7	7	0	0	0
50	0	7	7	0	0	0
51	0	11	11	0	0	0
52	0	10	10	0	0	0
53	0	10	10	0	0	0
54	0	2	2	0	0	0
55	0	8	8	0	0	0
56	0	4	4	0	0	0
57	0	1	1	0	0	0
58	0	7	7	0	0	0
59	0	9	9	0	0	0
60	0	1	1	0	0	0
61	0	4	4	0	0	0
62	0	7	7	0	0	0
63	0	2	2	0	0	0
64	0	6	6	0	0	0
65	0	3	3	0	0	0
66	0	2	2	0	0	0
67	0	4	4	0	0	0
68	0	2	2	0	0	0
69	0	2	2	0	0	0
70	0	0	0	0	0	0
71	0	0	0	0	0	0
72	0	1	1	0	0	0
73	0	2	2	0	0	0
74	0	0	0	0	0	0
75	0	1	1	0	0	0
76	0	2	2	0	0	0
77	0	1	1	0	0	0
78	0	1	1	0	0	0
79	0	0	0	0	0	0
80	0	0	0	0	0	0
81	0	1	1	0	0	0
82	0	0	0	0	0	0
83	0	0	0	0	0	0
84	0	0	0	0	0	0
85	0	0	0	0	0	0
86	0	0	0	0	0	0
87	0	0	0	0	0	0
88	0	0	0	0	0	0
89	0	0	0	0	0	0
90	0	0	0	0	0	0
91	0	0	0	0	0	0
92	0	0	0	0	0	0
93	0	0	0	0	0	0
94	0	0	0	0	0	0
95	0	0	0	0	0	0
96	0	0	0	0	0	0
97	0	0	0	0	0	0
98	0	0	0	0	0	0
99	0	0	0	0	0	0
100	0	0	0	0	0	0
Összesen	0	413	413	0	0	0

Lakáshitel és védett fogyasztók támogatása

Kor (év)	Év elején	Új igénybevétel	Kilépés	Elhalálozás	Egyéb ok	Év végén	Kor (év)	Év elején	Új igénybevétel	Kilépés	Elhalálozás	Egyéb ok	Év végén
16	0	0	0	0	0	0	59	0	1	1	0	0	0
17	0	0	0	0	0	0	60	0	0	0	0	0	0
18	0	0	0	0	0	0	61	0	1	1	0	0	0
19	0	0	0	0	0	0	62	0	1	1	0	0	0
20	0	0	0	0	0	0	63	0	0	0	0	0	0
21	0	0	0	0	0	0	64	0	0	0	0	0	0
22	0	0	0	0	0	0	65	0	0	0	0	0	0
23	0	0	0	0	0	0	66	0	0	0	0	0	0
24	0	0	0	0	0	0	67	0	0	0	0	0	0
25	0	0	0	0	0	0	68	0	0	0	0	0	0
26	0	1	1	0	0	0	69	0	0	0	0	0	0
27	0	0	0	0	0	0	70	0	0	0	0	0	0
28	0	0	0	0	0	0	71	0	0	0	0	0	0
29	0	2	2	0	0	0	72	0	0	0	0	0	0
30	0	5	5	0	0	0	73	0	0	0	0	0	0
31	0	4	4	0	0	0	74	0	0	0	0	0	0
32	0	12	12	0	0	0	75	0	0	0	0	0	0
33	0	10	10	0	0	0	76	0	0	0	0	0	0
34	0	5	5	0	0	0	77	0	0	0	0	0	0
35	0	8	8	0	0	0	78	0	0	0	0	0	0
36	0	11	11	0	0	0	79	0	0	0	0	0	0
37	0	14	14	0	0	0	80	0	0	0	0	0	0
38	0	8	8	0	0	0	81	0	0	0	0	0	0
39	0	8	8	0	0	0	82	0	0	0	0	0	0
40	0	14	14	0	0	0	83	0	0	0	0	0	0
41	0	13	13	0	0	0	84	0	0	0	0	0	0
42	0	16	16	0	0	0	85	0	0	0	0	0	0
43	0	7	7	0	0	0	86	0	0	0	0	0	0
44	0	9	9	0	0	0	87	0	0	0	0	0	0
45	0	4	4	0	0	0	88	0	0	0	0	0	0
46	0	7	7	0	0	0	89	0	0	0	0	0	0
47	0	6	6	0	0	0	90	0	0	0	0	0	0
48	0	4	4	0	0	0	91	0	0	0	0	0	0
49	0	2	2	0	0	0	92	0	0	0	0	0	0
50	0	2	2	0	0	0	93	0	0	0	0	0	0
51	0	4	4	0	0	0	94	0	0	0	0	0	0
52	0	5	5	0	0	0	95	0	0	0	0	0	0
53	0	3	3	0	0	0	96	0	0	0	0	0	0
54	0	0	0	0	0	0	97	0	0	0	0	0	0
55	0	3	3	0	0	0	98	0	0	0	0	0	0
56	0	0	0	0	0	0	99	0	0	0	0	0	0
57	0	1	1	0	0	0	100	0	0	0	0	0	0
58	0	3	3	0	0	0	Összesen	0	194	194	0	0	0