

**Szöveges kiegészítő melléklet**  
**az Életút Egészség- és Önsegélyező Pénztár**  
**2018. éves beszámolójához**

**Készült: Budapest, 2019. április 16.**

Zsohovszky Sándor  
*az Igazgatótanács elnöke*

## 1. Bevezetés

Az Életút Egészség- és Önszegélyező Pénztár igazgatótanácsa a 2018. éves gazdálkodásról készített éves beszámolójának szöveges kiegészítő mellékletét az önkéntes kölcsönös egészség- és önszegélyező pénztárak beszámolóképzítési és könyvvezetési kötelezettségének sajátosságairól szóló 252/2000. (XII. 24.) kormányrendeletben foglaltak figyelembevételével az alábbiakban terjeszti a pénztár küldöttközgyűlése elé.

## 2. A pénztár bemutatása

Név: Életút Egészség- és Önszegélyező Pénztár  
Székhelye: 1122 Budapest, Krisztina krt. 7.  
Adószáma: 18247088-1-43

A pénztár az önkéntes kölcsönös biztosító pénztárakról szóló 1993. évi XCVI. törvény hatálya alá tartozó, területi alapon szerveződő országos önkéntes egészség- és önszegélyező pénztár.

Alakulás dátuma: 2002. november 11.

Tevékenységi eng. száma: S 384

Bejegyzés helye: Fővárosi Bíróság

Felügyeleti szerve: Magyar Nemzeti Bank (MNB)

A pénztár szolgáltatásai: A pénztár egészség- és önszegélyező pénztári szolgáltatásokat nyújt. Emellett és ennek érdekében a pénztár gondoskodik a befizetések gyűjtéséről, a pénztár vagyonának a pénztártagok érdekében történő befektetéséről, a tagok egyéni számláján lévő összeg nyilvántartásáról és megállapításáról, valamint egyéb szolgáltatások teljesítéséről.

## 3. A pénztár szervezete

A pénztár legfőbb szerve a tagok által delegált küldöttekből álló küldöttközgyűlés.

A pénztár vezető testületei az Igazgatótanács és az Ellenőrző Bizottság. A vezető testületek mandátuma 2022. decemberéig szól.

### Az Igazgatótanács összetétele:

elnök: Zsohovszky Sándor  
tagok: Dr. Szabó Tibor  
Dr. Török Sándorné  
Kramlik Mihály  
Szabó György

### Az Ellenőrző Bizottság összetétele:

elnök: Gacsályi István  
tagok: Fodor Attila  
Kis István

A pénztárnak 3 fő az alkalmazotti létszáma. A nyilvántartási-adminisztrációs tevékenységet a Pénztár saját maga látja el.

### A pénztár további szolgáltatói:

- *Bankszámla vezető és letétkezelő:* UniCredit Bank Hungary Zrt
- *Vagyonkezelő:* nincs, a pénztár saját maga végzi a befektetési tevékenységét
- *Könyvvizsgáló:* Hankóné Király Ilona - Konto-Roll Audit Kft.

## 4. A pénztár számviteli politikájának összefoglalása

a.) *A mérlegképzítés napja:* tárgyidőszakot követő év január 31-e. (2019. január 31.)

- b.) *Amortizációs politika:* A tartós, de kis értékű eszközök értékbeni nyilvántartásának elkerülése érdekében a 100 000 Ft alatti egyedi beszerzési értékű tárgyi eszközök teljes értéke a használatba vételkor értékcsökkenésként kerül elszámolásra. A 100 000 Ft feletti egyedi beszerzési értékű tárgyi eszközök értékcsökkenésének elszámolása a 252/2000. (XII.24.) korm. rendeletben meghatározott leírási kulcsok alkalmazásával történik, negyedévente.
- c.) *Értékelési szabályok:* A 252/2000. (XII.24.) korm. rendelet előírásai alapján az eszközök és források leltározással, egyeztetéssel kerülnek ellenőrzésre és egyedenként értékelésre.

## 5. A pénztár szabályzatai

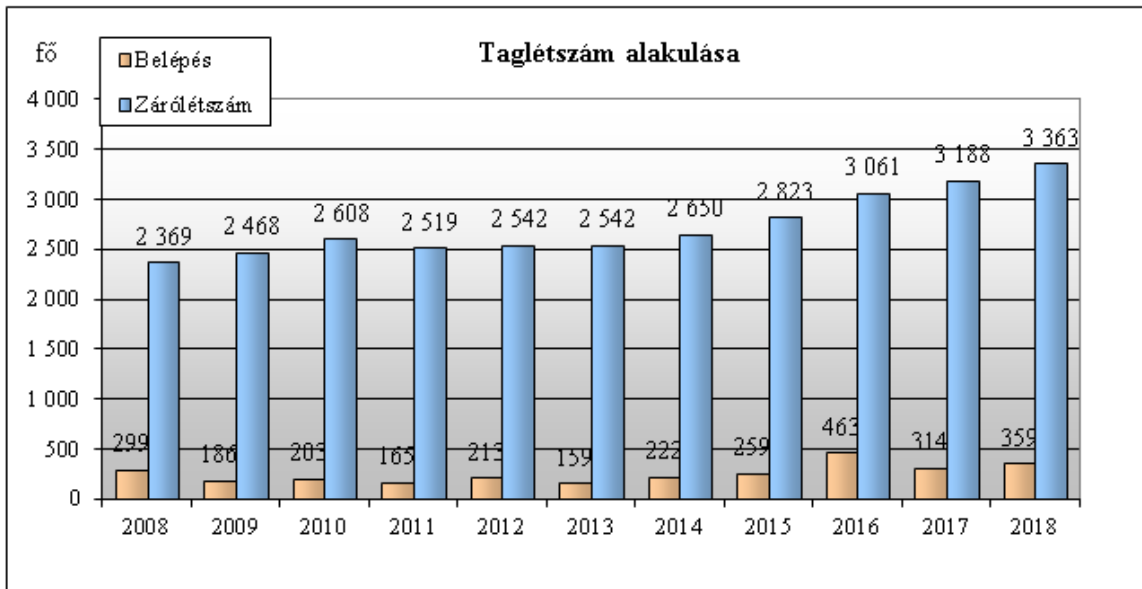
- Alapszabály
- Tagokkal történő elszámolási szabályzat
- Tartalékképzési szabályzat
- Számviteli politika és hozzá kapcsolódóan számlakeret illetve számlarend
- Értékelési és leltározási szabályzat
- Pénzkezelési és utalványozási szabályzat
- Hozamfelosztási és elszámolási szabályzat
- Pénzmosás megelőzéséről szóló szabályzat
- Befektetési politika illetve szabályzat

## 6. A taglétszám alakulása, a tagság összetétele

Az előző időszakhoz képest a pénztár taglétszáma 5,5%-kal (175 fővel) bővült, a folyamatos belépéseknek köszönhetően. A 359 új belépő tag mellett jogviszony megszűnésekre is sor került, összesen 184 esetben, ezek közül 164 fő kilépett a pénztárból, vagy a pénztár a tagdíj nemfizetés miatt kizárta őket a tagok közül. Az egészség- és önszegélyező pénztár esetében az egyén számla leürítése után sok esetben a tag nem jelzi a pénztárnak, hogy már nem kívánja a tagságát fenntartani, ezért ily módon, az éven túl nem fizető, 3 eFt alatti egyenlegre lecsökkent számlájú tagokat kizárja a pénztár a tagok közül. Az éven belül a taglétszám változása negyedéves bontásban az alábbiak szerint alakult:

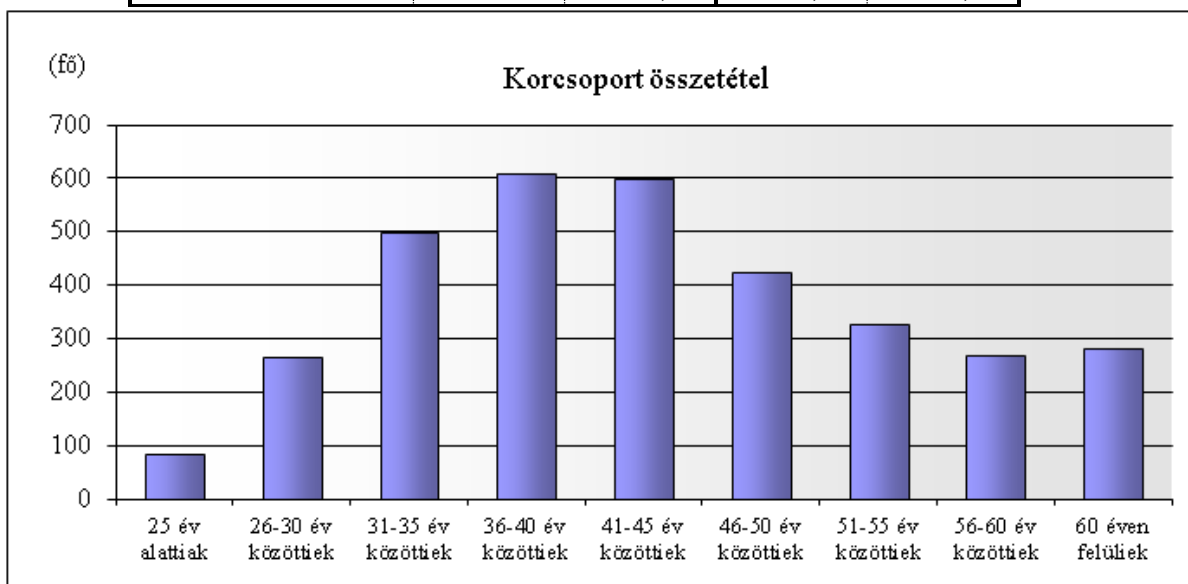
Megnevezés	I. név	II. név	III. név	IV. név
Időszak elején	<b>3 188</b>	<b>3 253</b>	<b>3 333</b>	<b>3 400</b>
Időszak alatti változás	<b>65</b>	<b>80</b>	<b>67</b>	<b>-37</b>
- Új belépő	80	95	73	109
- Átlépő más pénztárból	1	0	1	0
- Átlépő más pénztárba	5	3	4	5
- Elhalálozott	2	1	0	0
- Kilépő	9	11	3	18
- Tagdíj nemfizetés miatt kizárt	0	0	0	123
- Egyéb megszűnés	0	0	0	0
Időszak végén összesen	<b>3 253</b>	<b>3 333</b>	<b>3 400</b>	<b>3 363</b>

Hosszabb távon az figyelhető meg, hogy a 2010-2013. között stagnáló létszám 2014-től folyamatosan bővül. Sajnos a tagságnak a 2/3-a tagdíj nem fizetőnek minősül, azaz befizetéseivel nem járul hozzá a pénztár működtetéséhez. E tagsági körtől a pénztár az éves zárás keretében a számlájukon jóváírt hozam terhére igyekszik az alaptagdíjra jutó működési tagdíjhányadra szert tenni. Illetve hírlevelekkel, tájékoztatókkal igyekszik felhívni a figyelmét az érintetteknek a pénztári befizetés járulékos előnyeire és a pénztári megtakarítás hasznosságára.



A pénztartáság korösszetétele az önszegélyező pénztári tevékenység vonatkozásában másképp veendő figyelembe, mint pl. a nyugdíjpénztár esetében, de a tagság összetétele ebben a tekintetben is vizsgálható.

Korcsoport	Fő	Arány	*Alulról	**Felülről
25 év alattiak	85	2,5%	2,5%	100,0%
26-30 év közöttiek	266	7,9%	10,4%	97,5%
31-35 év közöttiek	498	14,8%	25,2%	89,6%
36-40 év közöttiek	608	18,1%	43,3%	74,8%
41-45 év közöttiek	601	17,9%	61,2%	56,7%
46-50 év közöttiek	426	12,7%	73,9%	38,8%
51-55 év közöttiek	328	9,8%	83,6%	26,1%
56-60 év közöttiek	269	8,0%	91,6%	16,4%
60 éven felüliek	282	8,4%	100,0%	8,4%



A pénztartáság korösszetételéből az mutatkozik meg, hogy erre a megtakarítási formára a fiatalabb korosztályok valamivel nagyobb érdeklődést mutatnak, mint általában a nyugdíjpénztárakra, amiben nyilván közrejátszanak a munkáltatói partnerek munkavállalói korösszetételei viszonyai is.

A taglétszám korévenkénti alakulását, illetve a szolgáltatást igénybe vevők korévenkénti alakulását szolgáltatástípusonként éves megbontásban tartalmazza a beszámoló mellékletét képező biztosításmatematikai melléklet. Az utóbbi fogyatékosága, hogy nem veszi figyelembe, hogy a szolgáltatásokat a tagok nemcsak saját jogukon, hanem kedvezményezetti jogon is igénybe veszik. A szolgáltatás finanszírozója és a tényleges igénybe vevője között korösszetételi összefüggést/statisztikát így nincs értelme készíteni.

## 7. Bevételek alakulása

A bevételek részletes bemutatását - pénztári tartalékok szerinti alábontásban - az eredménykimutatás tartalmazza.

A 2018. évi tagdíjbevételek a tervhez mérten 134,5%-os szinten realizálódtak, ezen belül az egyéni tagdíj szerepe, illetve súlya 76%-ra módosult, a munkáltatói hozzájárulás aránya pedig 24%-ra növekedett. A változás oka sajnos csak átmeneti, ugyanis 2019-től a módosuló kafetereiszabályozás miatt a munkáltatók kénytelenek voltak előre hozni az egyébként 2019. januárjában esedékes befizetéseiket. 2019-től drasztikusan lecsökkent a munkáltatói hozzájárulás volumene, ami majd a következő évi beszámolóban fog megjelenni.

A tagdíjvolumen tervhez mérteni túlteljesítése elsősorban a pesszimista tervezésnek tudható be, a kafetereiszabályok korábbi módosulása miatt a pénztár nagyobb tagdíjvolumen csökkenést prognosztizált a tényleges tagdíjvolumenhez mérten.

A pénzügyi tevékenység nettó eredménye elmaradt a vártnál, a tervezett 18,4 MFt-os bevétellel szemben csak 3,6 MFt nettó bevétele/eredménye realizálódott a pénztárnak. A befektetési hatékonyság az elmúlt években folyamatosan csökkent, miután a kamatkörnyezet jelentősen átalakult. A jelenlegi rendkívül alacsony kamatkörnyezetben egyre nehezebb hozamot elérni. Magasabb hozamot a korábbiaknál magasabb kockázatvállalással lehetne elérni, ez viszont adott esetben rosszul is elsülhet, így helyénvaló az óvatosság, tekintettel arra, hogy a működési feltételek jogszabályi változásai jelentős átalakulását okozhatják akár rövidtávon is a pénztári tevékenységnek.

A tagdíjteljesítés éven belüli eloszlását illetően az egyes negyedekben nincs számottevő eltérés, leszámítva a negyedik negyedévet, amikor is az adójóváírási lehetőség kihasználása céljából megemelkedik az egyénileg fizetett tagdíjvolumen. A számok negyedéves bontásban az alábbiak:

Me: eFt

Pénzügyi terv	I. név	II. név	III. név	IV. név	Éves
Tagdíjbefizetés	53 939	64 214	64 214	74 487	256 854
Munkáltatói hozzájárulás	22 832	27 182	27 182	31 530	108 726
<b>Befizetés összesen</b>	<b>76 771</b>	<b>91 396</b>	<b>91 396</b>	<b>106 017</b>	<b>365 580</b>
Pénzügyi tevékenység eredménye	4 564	4 600	4 600	4 639	18 403

Tényadat	I. név	II. név	III. név	IV. név	Éves
Tagdíjbefizetés	74 841	60 720	68 395	169 823	373 779
Munkáltatói hozzájárulás	23 239	26 914	29 073	38 606	117 832
<b>Befizetés összesen</b>	<b>98 080</b>	<b>87 634</b>	<b>97 468</b>	<b>208 429</b>	<b>491 611</b>
Pénzügyi tevékenység eredménye	-63	1 674	243	1 751	3 605

Tény/terv	I. név	II. név	III. név	IV. név	Éves
Tagdíjbefizetés	138,75%	94,56%	106,51%	227,99%	145,52%
Munkáltatói hozzájárulás	101,78%	99,01%	106,96%	122,44%	108,38%
<b>Befizetés összesen</b>	<b>127,76%</b>	<b>95,88%</b>	<b>106,64%</b>	<b>196,60%</b>	<b>134,47%</b>
Pénzügyi tevékenység eredménye	-1,38%	36,39%	5,28%	37,75%	19,59%

Fenti összehasonlításban a tervadatokat a 2018-2020. időszaki terv első éves tervadataiból vettük számításba.

## 8. Ráfordítások alakulása

A ráfordítások terén a tervezett költségeket 1%-kal lépte túl a pénztár összköltsége. A személyi jellegű ráfordítások terén 2%-kal kisebb volt a tényleges költségvolumen, mint a tervezett, az anyagjellegű ráfordítások terén 6%-kal, az egyéb soron megjelenő felügyeleti díj vonatkozásában 20%-kal meghaladta viszont azt. Az utóbbi annak tudható be, hogy a vagyon magasabb szinten realizálódott, mint ahogy az a tervbe beállításra került.

A költségek összességében 12,5 MFt-ot tettek ki, ami átlagosan havi 1 MFt-os költségszintnek felel meg. A költségstruktúra az alábbi képet mutatja összevetésben a tervezett költségadatokkal:

Me: eFt

Pénzügyi terv	I. név	II. név	III. név	IV. név	Éves
Anyagjellegű	862	1 140	862	1 140	4 004
Személyi jellegű	2 037	2 037	2 037	2 037	8 148
Felügyeleti díj	149	46	43	40	278
<b>Összesen</b>	<b>3 048</b>	<b>3 223</b>	<b>2 942</b>	<b>3 217</b>	<b>12 430</b>
Tényadat	I. név	II. név	III. név	IV. név	Éves
Anyagköltség	23	3	0	0	26
Bankköltségek	373	463	477	476	1 789
Posta+telefonköltség	0	0	0	0	0
Bérleti/eszköz-használati díj	209	209	209	209	836
Könyvvizsgálat	127	127	127	127	508
Marketing	0	302	0	294	596
Tanácsadás	120	120	120	120	480
<b>ANYAGJELLEGŰ</b>	<b>852</b>	<b>1224</b>	<b>933</b>	<b>1226</b>	<b>4 235</b>
Bérek	1 599	1 599	1 599	1 599	6 396
Járulékok	312	312	312	405	1 341
Egyéb kiadások	0	0	0	231	231
<b>SZEMÉLYI JELL.</b>	<b>1 911</b>	<b>1 911</b>	<b>1 911</b>	<b>2 235</b>	<b>7 968</b>
T.eszk.beszerezés + ÉCS	0	0	0	0	0
Felügyeleti díj	154	55	53	72	334
<b>EGYÉB</b>	<b>154</b>	<b>55</b>	<b>53</b>	<b>72</b>	<b>334</b>
<b>Összesen</b>	<b>2 917</b>	<b>3 190</b>	<b>2 897</b>	<b>3 533</b>	<b>12 537</b>
Tény/terv	I. név	II. név	III. név	IV. név	Éves
Anyagjellegű	98,84%	107,37%	108,24%	107,54%	105,77%
Személyi jellegű	93,81%	93,81%	93,81%	109,72%	97,79%
Egyéb	103,36%	119,57%	123,26%	180,00%	120,14%
<b>Összesen</b>	<b>95,70%</b>	<b>98,98%</b>	<b>98,47%</b>	<b>109,82%</b>	<b>100,86%</b>

A személyi jellegű kiadások az összköltségnek a 64%-át teszik ki. A bankköltségek 14%-kal részesülnek a teljes költségvolumenből. Külön-külön 4-6%-os részarányt képviselnek a költségvolumenből a marketingköltségeként, a könyvvizsgálati díjként, az iroda és eszközhasználati díjként és tanácsadási díjként fizetett összegek.

## 9. Ellenőrzések hatásai

2018-ban a pénztárban adóhatósági ellenőrzésre nem került sor és az MNB sem ellenőrizte a pénztárat.

A belső ellenőrzések – beleértve az Ellenőrző Bizottság és a könyvvizsgáló munkáját – nem tártak fel olyan problémát, amely a korábbi évek beszámolóí módosítását tették volna szükségessé.

## 10. Kiegészítő vállalkozási tevékenység

A pénztár kiegészítő vállalkozási tevékenységet nem folytat.

## 11. Rendkívüli események

2018. évben a pénztár gazdálkodását érintő rendkívüli eseményre nem került sor.

## 12. Meghatározó események

A pénztár 2018-ban 1 közgyűlést tartott.

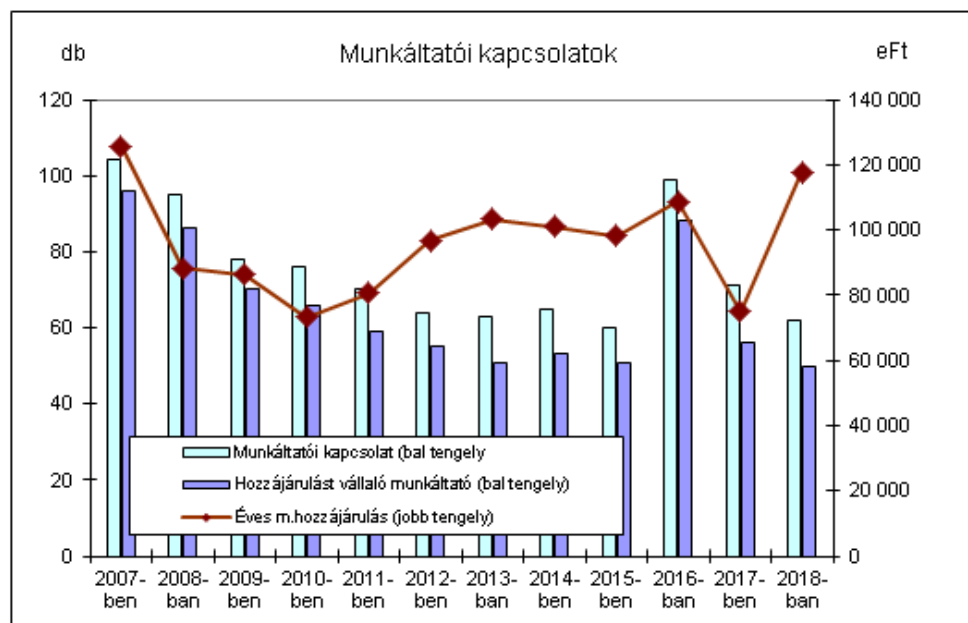
2018. április 19-én megtartott közgyűlés

- jóváhagyta a pénztár 2018. éves tevékenységéről készített éves pénztári beszámolót,
- jóváhagyta a pénztár 2019-2021. közötti gazdálkodási időszakra vonatkozó pénzügyi tervét.

## 13. Munkáltatói kötelezettségek teljesítése

A pénztárba munkáltatói hozzájárulást teljesítő munkáltató partnerek tagdíjfizetési kötelezettségüknek eleget tettek, s a munkáltatói hozzájárulás volumene a 2017-es csökkenést túlhaladva a 2016. évi volumen fölé emelkedett. De ez csak átmenetinek tekinthető, mert 2019-től drasztikusan lecsökkent az újabb szabályozási változás okán a hozzájárulást vállaló munkáltatói kapcsolatok száma és a befizetésük volumene.

A munkáltatói kapcsolatok száma 71-ről 62-re csökkent az év folyamán.



## 14. A pénztár kintlevőségei

A pénztárnak a fordulónapon veszélyeztetett kintlevősége nincs.

## 15. Azonosítatlan (függő tételek) állománya

A pénztár fordulónapon fennálló azonosítatlan függő állománya 48 eFt, amely 2 munkáltató téves többletbefizetéséből, illetve 1 visszajött szolgáltatási tételből áll fenn, az összegek 2019. januárjában visszaulással rendezésre kerültek. Az év folyamán a pénztár bankszámlájára beérkezett téves befizetések rövid időn belül rendezésre kerültek. A téves befizetések zömmel abból keletkeznek, hogy az Életút Nyugdíjpénztárba szánt összeget az érintettek tévesen a pénztár bankszámlájára indították el.

## 16. Átcsoportosítás (hozamfelosztás)

### Átcsoportosítás:

A tárgyévben a pénztár tartalékai közötti átcsoportosításra közgyűlési határozat nem született. A nem fizető tagok esetében az alaptagdíjra jutó működési és likviditási tartalékrész a jóváírt hozam erejéig beszámításra került. Ez a működési tartalék vonatkozásában 606 eFt-ot, a likviditási tartalék vonatkozásában 6 eFt-ot tett ki.

### Hozamfelosztás:

A tárgyidőszak alatt termelődött hozam felosztása a pénztártagok egyéni számláinak idővel súlyozott átlagegyenlege alapján történt meg.

## 17. Alkalmazottak és választott tisztségviselők létszáma és személyi jellegű kifizetések

A pénztár 3 fős alkalmazotti körrel látta el a feladatait. A bérkiadás éves összege 6.396 eFt-ot tett ki, ennek járulékkerhe 1.341 eFt. Az ügyvezető havi bruttó bére 63 eFt (éves bruttó 756 eFt) volt. Az ügyvezető a munkabéren kívül jövedelemnek minősülő egyéb juttatásban nem részesült.

Az Igazgatótanács létszáma 5 fő, az Ellenőrző Bizottság létszáma 3 fő. Tisztségviselői tiszteletdíj nem került kifizetésre. A munkabér illetve bérjellegű kiadások részletezését az alábbi táblázat tartalmazza:

Megnevezés	Összeg eFt
Bérfizetés	6 396
Költségtérítések, béren kívüli juttatások	231
Járulékok	1 341
<b>Mindösszesen</b>	<b>7 968</b>

## 18. A pénztár 2018. évi befektetési tevékenységének értékelése

A Pénztár a befektetési tevékenységét saját hatáskörben látja el, az ügyvezető egyben a befektetésekért felelős vezető feladatait is ellátja. A befektetési politika alapvetően a biztonságot és a likviditást tartja elsődlegesnek, a portfólió állampapír része rövid futamidejű (változó kamatozású) állampapírokba van fektetve. A befektetési jegyei zömükben ugyancsak alacsony kockázatú alapok jegyeit jelentik. Az eszközölt részvénybefektetések, illetve deviza kitétség felvállalása a magasabb hozam elérést célozza meg.

A pénztár fordulónapi vagyona az alábbi:



Me: eFt

Megnevezés	Piaci értéken	Arány	Könyv szerinti értéken	Arány
Állampapír	475 580	51,04%	468 419	50,00%
Részvény	99 610	10,69%	108 764	11,61%
Hazai befektetési jegy	216 023	23,18%	218 941	23,37%
Szabad pénzeszköz	140 618	15,09%	140 751	15,02%
<b>Összesen</b>	<b>931 831</b>		<b>936 875</b>	

A pénztár fordulónapi vagyona felerészben (50%-ban) állampapírok befektetésekből áll, 35%-ban befektetési jegyekből, illetve részvényekből tevődik össze. További 15%-nyi forrást tett ki a szabad pénzeszköz állomány a fordulónapon.

A pénztári vagyon könyvszerinti és piaci értéke közötti 5.044 eFt-os különbség a pénztár pénzforgalmi szemléletű könyvvitele miatt a következő időszak teljesítményét fogja módosítani.

A realizált hozamokból számított – azaz az egyéni számlákon jóváírt - nettó hozam (a negyedéves hozamok láncszorzatával számolva  $(1+r_1)*(1+r_2)*(1+r_3)*(1+r_4)$ ) a tárgyévben az 0,49%-os vagyongyarapodást eredményezett az egyéni számlákon.

Hosszabb távra visszatekintve a hozamaink az alábbiak:

2007.	2008.	2009.	2010.	2011.	2012.	2013.	2014.	2015.	2016.	2017.	2018.
15,02%	5,18%	7,64%	6,12%	7,33%	8,00%	6,69%	3,68%	2,96%	2,4%	1,45%	0,49%

A vagyon 94,4%-át a fedezeti, a 5,1%-át a működési, míg a fennmaradó 0,5%-át a likviditási forrású eszközök teszik ki:

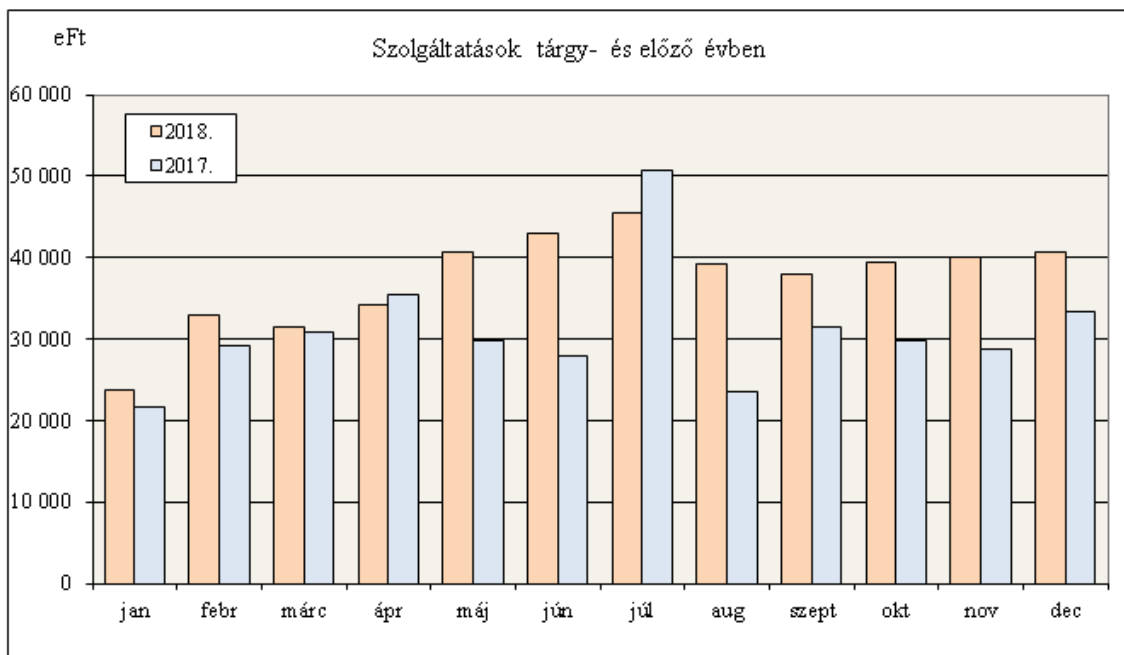
Me: eFt

Megnevezés	Fedezeti alap	Működési alap	Likviditási alap	Összesen
Portfólió összesen	884 529	47 674	4 672	936 875
Bankszámlák és készpénz összesen	127 489	12 297	965	140 751
Házipénztár (forint és valuta)	0	0	0	0
Pénzforgalmi számla	97 719	8 255	965	106 939
Pénzforgalmi számla	97 719	8 255	965	106 939
Befektetési számla	29 770	4 042	0	33 812
Befektetési számla	29 770	4 042	0	33 812
Értékpapírok összesen	757 040	35 377	3 707	796 124
Hitelviszonyt megtestesítő értékpapírok (kötvények)	435 432	29 280	3 707	468 419
Magyar állampapír	435 432	29 280	3 707	468 419
Részvények	108 764	0	0	108 764
A Budapesti Értéktőzsdére vagy más elismert értékpapírpiacra bevezetett, Magyarországon forgalomba hozott részvény	108 764	0	0	108 764
Befektetési jegyek, illetve egyéb kollektív befektetési értékpapír	212 844	6 097	0	218 941
Magyarországon bejegyzett befektetési alap befektetési jegye, ideértve az ingatlanbefektetési alapot	212 844	6 097	0	218 941

## 19. A pénztár által teljesített kifizetések

A Pénztár szolgáltatási tevékenysége a kialakított szolgáltatási feltételrendszerben kifejezetten stabilnak mondható. Havonta cca. 35-40 MFt körüli szolgáltatási igény teljesítésére kerül sor, ami a tagdíjbevételekkel összhangban van, s az év vége időszakában némi vagyongyarapodást is biztosít:

	jan	febr	Márc	ápr	Máj	jún	júl	aug	Szept	okt	nov	dec
2018.	23 653	33 024	31 452	34 093	40 698	43 043	45 515	39 104	37 854	39 508	40 003	40 763
2017.	21 742	29 128	30 751	35 416	29 870	27 891	50 741	23 523	31 367	29 852	28 735	33 272



Július-augusztus hónapban az átlagos feletti szolgáltatási kifizetésre került sor, ennek az a magyarázata, hogy az év végére időzített többletbefizetések ebben az időszakban kerültek ki a 180 napos hozzáférési feltétel alól.

A pénztár részben egészség- részben önszegélyező pénztári tevékenysége miatt a szolgáltatási paletta meglehetősen széles. A szolgáltatási jogcímek vonatkozásában a gyógyszer- és gyógy.segédesség-ártámogatás teszi ki a szolgáltatások 22-át, a gyermekneveléssel kapcsolatos kifizetések pedig az 54%-át. Közel 13%-kal részesülnek az egészségpénztári szolgáltatásként megnyílt eü. ellátások kiadásai:

Jogcím	Összeg (eFt)	Arány
Egészségpénztári szolgáltatások	57 092	12,7%
Életmódjavító öns. Szolg-ok	1 209	0,3%
Munkanélküli ellátás	6 264	1,4%
Táppénz jövedelempótlás	8 038	1,8%
Megv. munkaképesség ellátás	4 158	0,9%
Rokkantsági ellátás	5 495	1,2%
Szülési/várandósági támogatás	128 776	28,7%
GYED kiegészítés	81 540	18,2%
GYES kiegészítés	20 697	4,6%
Iskoláztatási támogatás	10 278	2,3%
Gyógyszertámogatás	65 680	14,6%
Gyógy.segédesség-ártámogatás	33 078	7,4%

A 2018. éves beszámoló szöveges kiegészítő melléklete

---

Temetési segély	2 668	0,6%
Gondozási díj	1 710	0,4%
Lakáshitel törlesztés támogatása	21 928	4,9%
Védett fogyasztók közüzemi díja	101	0,0%
Közösségi szolgáltatások	270	0,1%

Közösségi szolgáltatásként mindössze 270 eFt került kifizetésre, munkanélküli ellátás illetve haláleseti támogatás jogcímén. A közösségi szolgáltatások tartalékába ezzel szemben 622 eFt folyt be, így az év végére ez a tartalék 11,9 MFt-os záróvagyonnal rendelkezett.

A 2018. éves beszámoló szöveges kiegészítő melléklete

Megnevezés	Eseti jellegű					Rendszeres (járulékjellegű)					Összesen
	Egyéni számláról finanszírozott		Közösségi szolgáltatás			Egyéni számláról finanszírozott		Közösségi szolgáltatás			
	Szolgáltatási kiadás (eFt)	Szolgáltatás esetszám (db)	Szolgáltatási kiadás (eFt)	Szolgáltatás esetszám (db)	Csatlakozott tagok száma (fő)	Szolgáltatási kiadás (eFt)	Szolgáltatás esetszám (db)	Szolgáltatási kiadás (eFt)	Szolgáltatás esetszám (db)	Csatlakozott tagok száma (fő)	
Pénztári szolgáltatások összesen	314 894	5 346	270	5		133 817	3 242	0	0		448 981
Társadalombiztosítási ellátás keretében igénybe vehető egészségügyi szolgáltatások kiegészítése, helyettesítése	54 297	819	0	0	0	0	0	0	0	0	54 297
Otthoni gondozás támogatása	0	0	0	0	0	0	0	0	0	0	0
Gyógytorna, gyógymasszázs és fizioterápiás kezelés igénybevételének támogatása	2 396	62	0	0	0	0	0	0	0	0	2 396
Látássérült személyek életvitelét elősegítő szolgáltatás	0	0	0	0	0						0
ebből: vak személy részére vásárolt speciális könyvek vételárának támogatása	0	0	0	0	0						0
vakvezető kutyával összefüggésben felmerült költségek támogatása	0	0	0	0	0						0
Megváltozott egészségi állapotú személyek életvitelét megkönnyítő speciális eszközök vételárának, valamint lakókörnyezetük szükségleteihez igazodó átalakításának költségtámogatása	0	0	0	0	0						0
Szenvedélybetegségekről való leszoktatásra irányuló kezelések	0	0	0	0	0	0	0	0	0	0	0
Gyógyszer vételárának támogatása	65 680	2 675	0	0	0						65 680
Gyógyászati segédeszköz vételárának támogatása	33 078	912	0	0	0						33 078
Betegséghez, egészségi állapothoz kapcsolódó segélyek	8 038	292	0	0	0	9 653	160	0	0	0	17 691
Hátramaradottak segélyezése halál esetén	2 668	14	120	1	1 456	0	0	0	0	0	2 788
OÉTI által nyilvántartásba vett, gluténmentes speciális élelmiszerek vásárlásának támogatása	0	0	0	0	0						0
Szolgáltatást finanszírozó egészségbiztosítók (betegség biztosítók) díjának fizetése	399	8	0	0	0	0	0	0	0	0	399
Életmódjavító pénztári szolgáltatások	1 209	20	0	0	0						1 209
Természetgyógyászati szolgáltatások	0	0	0	0	0	0	0	0	0	0	0
Sporteszközök vásárlásának támogatása	1 205	18	0	0	0						1 205
Gyógyteák, fog- és szájpolók vételárának támogatása	4	2	0	0	0						4
Gyermekekkel kapcsolatos ellátások	139 054	496	0	0	0	102 236	1 963	0	0	0	241 290
Gyermek születéséhez kapcsolódó ellátások	128 776	216	0	0	0	102 236	1 963	0	0	0	231 012
nevelésiév-kezdési, tanévkezdési (beiskolázási támogatás)	10 278	280	0	0	0	0	0	0	0	0	10 278
Munkanélküliségi ellátások	6 264	12	150	4	1 456	0	0	0	0	0	6 414
Tűz és elemi károkhoz kapcsolódó segélyek			0	0	0			0	0	0	0
Közüzemi díjak finanszírozásának támogatása	101	5	0	0	0	0	0	0	0	0	101
Lakáscélú jelzáloghitel törlesztésének támogatása	0	0	0	0	0	21 928	1 119	0	0	0	21 928
Idősgondozás támogatása	1 710	31	0	0	0	0	0	0	0	0	1 710

## 20. A pénztári tartalékok alakulása, a tartalékképzés arányai

A pénztár mérlegfőösszege előző éves záróértékhez viszonyítva mintegy 9,8%-kal emelkedett. Ezt némileg meghaladta a tartalékok állományának növekedése (10,7%). A fedezeti tartalék is 10,7%-kal bővült, míg a működési tartalék 9,9%-kal, a likviditási pedig 3,6%-kal növekedett.

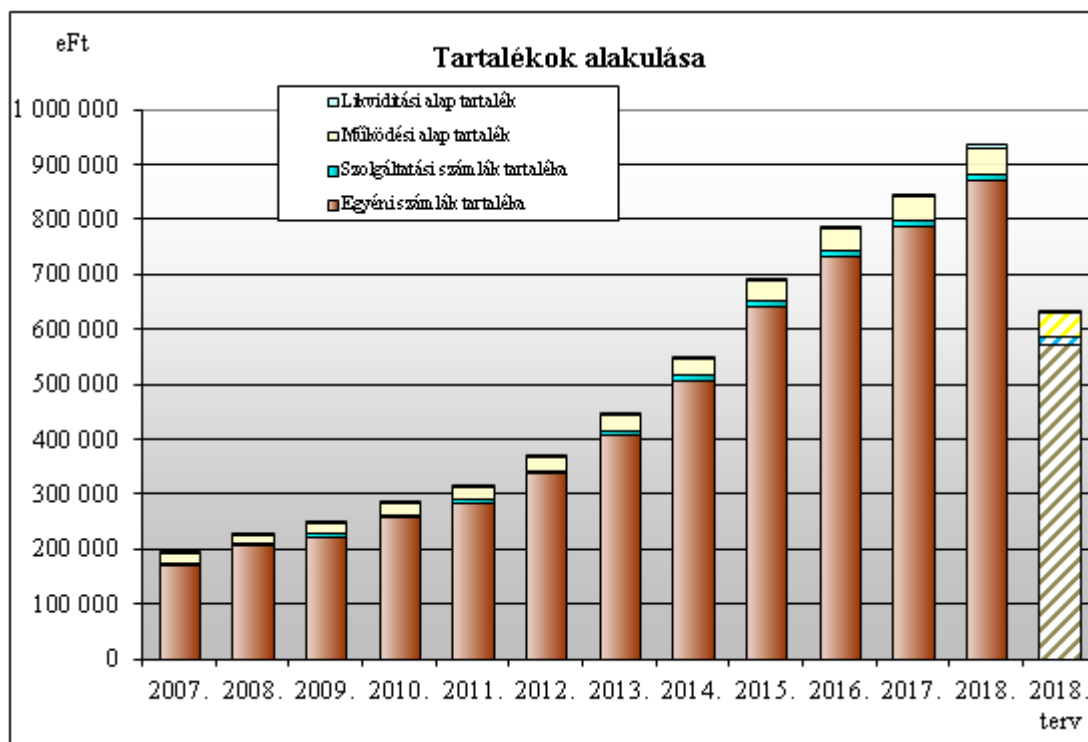
Me: eFt

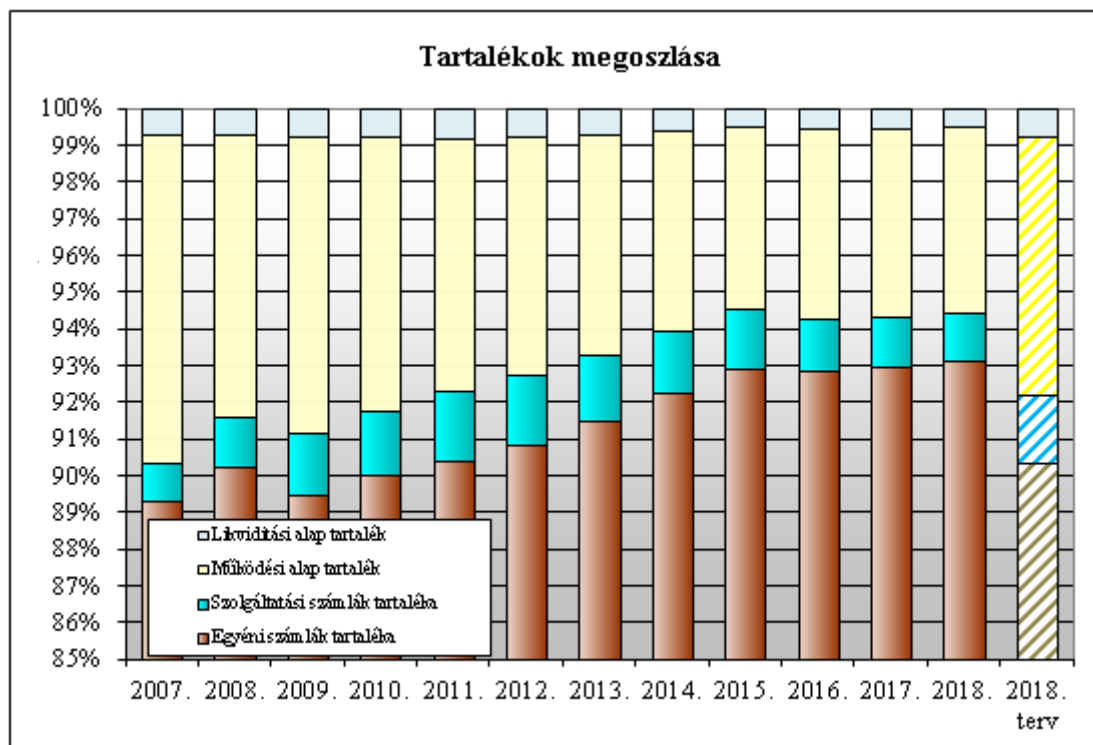
	Időszak		Változás	
	2017. év	2018. év	Értékben	Százalékban
Mérlegfőösszeg	907 465	996 134	88 669	9,77%
Tartalékok	846 614	936 826	90 212	10,66%
- Működési alap tartaléka	43 389	47 674	4 285	9,88%
- Fedezeti alap tartaléka	798 715	884 479	85 764	10,74%
- Likviditási alap tartaléka	4 510	4 673	163	3,61%

Hosszabb távon elemezve a tartalékok alakulását az látszik, hogy a 2007. óta dinamikusan növekszik a pénztár vagyona. A működési alap felhalmozott tartaléka a pénztári alapok összvagyonának 5,1%-át, a likviditási 0,5%-át teszi ki:

Me: eFt

	2008.	2009.	2010.	2011.	2012.	2013.	2014.	2015.	2016.	2017.	2018.	2018. terv
Egyéni számlák tartaléka	207 219	224 007	257 636	285 446	337 805	408 843	507 304	643 292	733 495	787 149	872 560	574 279
Szolg. szlák tartaléka	3 085	4 175	5 067	6 039	7 021	8 262	9 448	11 105	11 325	11 556	11 919	12 000
Működési alap tartalék	17 694	20 164	21 287	21 849	24 124	26 752	29 846	34 408	40 907	43 389	47 674	44 655
Likviditási alap tartalék	1 610	1 969	2 224	2 509	2 838	3 116	3 330	3 530	4 346	4 511	4 673	4 828
<b>Összesen</b>	<b>229 608</b>	<b>250 315</b>	<b>286 214</b>	<b>315 843</b>	<b>371 788</b>	<b>446 973</b>	<b>549 928</b>	<b>692 335</b>	<b>790 073</b>	<b>846 605</b>	<b>936 826</b>	<b>635 762</b>





Az alapok 2018. évben az alábbiak szerint változtak, immár a tagdíjkövetelés állományát is kimutatva tőkeváltozásként a záró állományban:

Me: eFt

Megnevezés	Egyéni számlák	Szolg. számlák	Működési alap	Likviditási alap
Induló tőke nyitó állománya	0	0	0	0
Induló tőke tárgyevi változása	0	0	0	0
Induló tőke záró állománya	0	0	0	0
Tőkeváltozások nyitó állománya	55 975	608	4 107	152
Tőkeváltozások tárgyevi változása	-1 458	-15	-107	-4
Tőkeváltozások záró állománya	54 517	593	4 000	148
Befektetett tartalék nyitó állománya	672 165	5 000	35 377	3 707
Befektetett tartalék tárgyevi változása	79 875	0	0	0
Befektetett tartalék záró állománya	752 040	5 000	35 377	3 707
Likvid tartalék nyitó állománya	114 984	6 566	8 012	804
Likvid tartalék tárgyevi változása	5 536	353	4 285	162
Likvid tartalék záró állománya	120 520	6 919	12 297	966
Összes nyitó állomány	843 124	12 174	47 496	4 663
Összes tárgyevi változás	83 953	338	4 178	158
Összes záró állomány	927 077	12 512	51 674	4 821

A pénztár üzletpolitikája 2018-án nem módosult, illetve 2019-re sincs tervbe véve érdemi változás abban:

	Tartalékképzési arányok			
	Egyéni számla	Szolidaritási	Működési rész	Likviditási rész
Éves 36 eFt halmozott befizetésig	92,0%	1,0%	6,75%	0,25%
36 eFt és 180 eFt között	96,0%	-	4,0%	-
180 eFt és 360 eFt között	97,0%	-	3,0%	-

A 2018. éves beszámoló szöveges kiegészítő melléklete

360 eFt éves befizetés felett	98,5%	-	1,5%	-
-------------------------------	-------	---	------	---

A pénztár tárgyévi tevékenysége összességében sikeresnek nevezhető, hiszen a környezeti változások ellenére sikerült megtartani a tagdíjvolument, a befektetési tevékenység eredményessége viszont elmaradt a megfogalmazott elvárásoktól.

## MELLÉKLETEK

## Taglétszám alakulása korévenként

Kor (év)	Év elején	Belépő	Tagsági viszony évközi megszűnése			
			Át(K)lépés	Elhalálozás	Egyéb megszűnés	Év végén
16	0	0	0	0	0	0
17	0	0	0	0	0	0
18	0	0	0	0	0	0
19	2	2	0	0	0	4
20	0	3	0	0	0	3
21	2	1	0	0	0	3
22	9	6	1	0	0	14
23	6	10	0	0	0	16
24	12	10	1	0	0	21
25	14	14	4	0	0	24
26	29	8	2	0	0	35
27	43	11	5	0	0	49
28	54	10	3	0	0	61
29	56	8	2	0	0	62
30	54	10	5	0	0	59
31	64	16	2	0	0	78
32	79	16	5	0	0	90
33	105	10	4	0	0	111
34	97	11	5	0	0	103
35	106	17	7	0	0	116
36	117	10	10	0	0	117
37	105	12	7	0	0	110
38	128	11	6	0	0	133
39	109	12	8	0	0	113
40	129	14	8	0	0	135
41	131	14	7	0	0	138
42	116	8	7	0	0	117
43	100	5	3	0	0	102
44	136	7	3	0	0	140
45	103	7	6	0	0	104
46	97	5	5	0	0	97
47	80	3	2	0	0	81
48	94	7	3	0	0	98
49	73	4	5	0	0	72
50	74	8	4	0	0	78
51	77	6	2	0	0	81
52	69	6	4	0	0	71
53	54	8	1	0	0	61
54	53	10	2	0	0	61
55	54	2	2	0	0	54
56	54	3	1	0	0	56
57	47	7	3	0	0	51
58	53	7	5	0	0	55
59	49	3	0	0	0	52
60	55	5	5	0	0	55
61	51	1	5	0	0	47
62	53	4	1	0	0	56
63	46	1	3	0	0	44
64	50	3	8	1	0	44
65	18	0	3	0	0	15
66	14	0	0	0	0	14
67	15	0	1	0	0	14
68	17	2	2	0	0	17
69	7	0	1	1	0	5
70	5	0	0	0	0	5
71	4	0	0	0	0	4
72	2	0	1	0	0	1
73	5	0	0	0	0	5
74	5	0	1	0	0	4
75	1	0	0	0	0	1
76	0	0	0	0	0	0
77	1	0	0	0	0	1
78	1	0	0	0	0	1
79	0	1	0	0	0	1
80	0	0	0	0	0	0
81	0	0	0	0	0	0
82	2	0	0	0	0	2
83	1	0	0	1	0	0
84	0	0	0	0	0	0
85	0	0	0	0	0	0
86	0	0	0	0	0	0
87	1	0	0	0	0	1
88	0	0	0	0	0	0
89	0	0	0	0	0	0
90	0	0	0	0	0	0
91	0	0	0	0	0	0
92	0	0	0	0	0	0
93	0	0	0	0	0	0
94	0	0	0	0	0	0
95	0	0	0	0	0	0
96	0	0	0	0	0	0
97	0	0	0	0	0	0
98	0	0	0	0	0	0
99	0	0	0	0	0	0
100	0	0	0	0	0	0
<b>Összesen</b>	<b>3188</b>	<b>359</b>	<b>181</b>	<b>3</b>	<b>0</b>	<b>3363</b>



## Jövedelemkiesés pótlása szolgáltatást igénybe vevők

Kor (év)	Év elején	Új igénybevétel	Kilépés	Elhalálozás	Egyéb ok	Év végén	Kor (év)	Év elején	Új igénybevétel	Kilépés	Elhalálozás	Egyéb ok	Év végén
16	0	0	0	0	0	0	59	0	1	1	0	0	0
17	0	0	0	0	0	0	60	0	7	7	0	0	0
18	0	0	0	0	0	0	61	0	2	2	0	0	0
19	0	0	0	0	0	0	62	0	2	2	0	0	0
20	0	0	0	0	0	0	63	0	2	2	0	0	0
21	0	0	0	0	0	0	64	0	2	2	0	0	0
22	0	0	0	0	0	0	65	0	0	0	0	0	0
23	0	2	2	0	0	0	66	0	0	0	0	0	0
24	0	2	2	0	0	0	67	0	0	0	0	0	0
25	0	0	0	0	0	0	68	0	0	0	0	0	0
26	0	3	3	0	0	0	69	0	0	0	0	0	0
27	0	2	2	0	0	0	70	0	0	0	0	0	0
28	0	1	1	0	0	0	71	0	0	0	0	0	0
29	0	8	8	0	0	0	72	0	0	0	0	0	0
30	0	8	8	0	0	0	73	0	0	0	0	0	0
31	0	5	5	0	0	0	74	0	0	0	0	0	0
32	0	7	7	0	0	0	75	0	0	0	0	0	0
33	0	7	7	0	0	0	76	0	0	0	0	0	0
34	0	7	7	0	0	0	77	0	0	0	0	0	0
35	0	13	13	0	0	0	78	0	0	0	0	0	0
36	0	13	13	0	0	0	79	0	0	0	0	0	0
37	0	10	10	0	0	0	80	0	0	0	0	0	0
38	0	9	9	0	0	0	81	0	0	0	0	0	0
39	0	2	2	0	0	0	82	0	0	0	0	0	0
40	0	7	7	0	0	0	83	0	0	0	0	0	0
41	0	10	10	0	0	0	84	0	0	0	0	0	0
42	0	7	7	0	0	0	85	0	0	0	0	0	0
43	0	2	2	0	0	0	86	0	0	0	0	0	0
44	0	11	11	0	0	0	87	0	0	0	0	0	0
45	0	8	8	0	0	0	88	0	0	0	0	0	0
46	0	4	4	0	0	0	89	0	0	0	0	0	0
47	0	3	3	0	0	0	90	0	0	0	0	0	0
48	0	4	4	0	0	0	91	0	0	0	0	0	0
49	0	7	7	0	0	0	92	0	0	0	0	0	0
50	0	4	4	0	0	0	93	0	0	0	0	0	0
51	0	3	3	0	0	0	94	0	0	0	0	0	0
52	0	5	5	0	0	0	95	0	0	0	0	0	0
53	0	5	5	0	0	0	96	0	0	0	0	0	0
54	0	2	2	0	0	0	97	0	0	0	0	0	0
55	0	2	2	0	0	0	98	0	0	0	0	0	0
56	0	3	3	0	0	0	99	0	0	0	0	0	0
57	0	2	2	0	0	0	100	0	0	0	0	0	0
58	0	2	2	0	0	0	Összesen	0	206	206	0	0	0

## Gyermeknevelés támogatása szolgáltatást igénybe vevők

Kor (év)	Év elején	Új igénybevételel	Kilépés	Elhalálozás	Egyéb ok	Év végén	v	Év elején	Új igénybevételel	Kilépés	Elhalálozás	Egyéb ok	Év végén
16	0	0	0	0	0	0	59	0	4	4	0	0	0
17	0	0	0	0	0	0	60	0	7	7	0	0	0
18	0	0	0	0	0	0	61	0	5	5	0	0	0
19	0	0	0	0	0	0	62	0	4	4	0	0	0
20	0	0	0	0	0	0	63	0	3	3	0	0	0
21	0	0	0	0	0	0	64	0	4	4	0	0	0
22	0	1	1	0	0	0	65	0	1	1	0	0	0
23	0	0	0	0	0	0	66	0	1	1	0	0	0
24	0	1	1	0	0	0	67	0	0	0	0	0	0
25	0	2	2	0	0	0	68	0	1	1	0	0	0
26	0	3	3	0	0	0	69	0	0	0	0	0	0
27	0	3	3	0	0	0	70	0	0	0	0	0	0
28	0	11	11	0	0	0	71	0	0	0	0	0	0
29	0	13	13	0	0	0	72	0	0	0	0	0	0
30	0	8	8	0	0	0	73	0	0	0	0	0	0
31	0	21	21	0	0	0	74	0	0	0	0	0	0
32	0	31	31	0	0	0	75	0	0	0	0	0	0
33	0	40	40	0	0	0	76	0	0	0	0	0	0
34	0	37	37	0	0	0	77	0	0	0	0	0	0
35	0	27	27	0	0	0	78	0	0	0	0	0	0
36	0	33	33	0	0	0	79	0	0	0	0	0	0
37	0	23	23	0	0	0	80	0	0	0	0	0	0
38	0	26	26	0	0	0	81	0	0	0	0	0	0
39	0	14	14	0	0	0	82	0	0	0	0	0	0
40	0	22	22	0	0	0	83	0	0	0	0	0	0
41	0	19	19	0	0	0	84	0	0	0	0	0	0
42	0	22	22	0	0	0	85	0	0	0	0	0	0
43	0	10	10	0	0	0	86	0	0	0	0	0	0
44	0	18	18	0	0	0	87	0	1	1	0	0	0
45	0	11	11	0	0	0	88	0	0	0	0	0	0
46	0	7	7	0	0	0	89	0	0	0	0	0	0
47	0	9	9	0	0	0	90	0	0	0	0	0	0
48	0	7	7	0	0	0	91	0	0	0	0	0	0
49	0	6	6	0	0	0	92	0	0	0	0	0	0
50	0	5	5	0	0	0	93	0	0	0	0	0	0
51	0	2	2	0	0	0	94	0	0	0	0	0	0
52	0	4	4	0	0	0	95	0	0	0	0	0	0
53	0	5	5	0	0	0	96	0	0	0	0	0	0
54	0	4	4	0	0	0	97	0	0	0	0	0	0
55	0	6	6	0	0	0	98	0	0	0	0	0	0
56	0	2	2	0	0	0	99	0	0	0	0	0	0
57	0	5	5	0	0	0	100	0	0	0	0	0	0
58	0	7	7	0	0	0	Összesen	0	496	496	0	0	0

## Gyógyszer, gyógyhat. termékek finanszírozása szolgáltatást igénybe vevők

Kor (év)	Év elején	Új igénybevétel	Kilépés	Elhalálozás	Egyéb ok	Év végén	Kor (év)	Év elején	Új igénybevétel	Kilépés	Elhalálozás	Egyéb ok	Év végén
16	0	0	0	0	0	0	59	0	9	9	0	0	0
17	0	0	0	0	0	0	60	0	18	18	0	0	0
18	0	0	0	0	0	0	61	0	10	10	0	0	0
19	0	0	0	0	0	0	62	0	12	12	0	0	0
20	0	0	0	0	0	0	63	0	12	12	0	0	0
21	0	1	1	0	0	0	64	0	15	15	0	0	0
22	0	1	1	0	0	0	65	0	2	2	0	0	0
23	0	4	4	0	0	0	66	0	1	1	0	0	0
24	0	4	4	0	0	0	67	0	0	0	0	0	0
25	0	7	7	0	0	0	68	0	2	2	0	0	0
26	0	12	12	0	0	0	69	0	2	2	0	0	0
27	0	9	9	0	0	0	70	0	0	0	0	0	0
28	0	11	11	0	0	0	71	0	1	1	0	0	0
29	0	12	12	0	0	0	72	0	2	2	0	0	0
30	0	14	14	0	0	0	73	0	1	1	0	0	0
31	0	21	21	0	0	0	74	0	1	1	0	0	0
32	0	19	19	0	0	0	75	0	0	0	0	0	0
33	0	25	25	0	0	0	76	0	0	0	0	0	0
34	0	27	27	0	0	0	77	0	0	0	0	0	0
35	0	30	30	0	0	0	78	0	0	0	0	0	0
36	0	40	40	0	0	0	79	0	0	0	0	0	0
37	0	48	48	0	0	0	80	0	0	0	0	0	0
38	0	41	41	0	0	0	81	0	0	0	0	0	0
39	0	30	30	0	0	0	82	0	0	0	0	0	0
40	0	33	33	0	0	0	83	0	0	0	0	0	0
41	0	34	34	0	0	0	84	0	0	0	0	0	0
42	0	33	33	0	0	0	85	0	0	0	0	0	0
43	0	32	32	0	0	0	86	0	0	0	0	0	0
44	0	43	43	0	0	0	87	0	1	1	0	0	0
45	0	24	24	0	0	0	88	0	0	0	0	0	0
46	0	24	24	0	0	0	89	0	0	0	0	0	0
47	0	23	23	0	0	0	90	0	0	0	0	0	0
48	0	16	16	0	0	0	91	0	0	0	0	0	0
49	0	32	32	0	0	0	92	0	0	0	0	0	0
50	0	15	15	0	0	0	93	0	0	0	0	0	0
51	0	20	20	0	0	0	94	0	0	0	0	0	0
52	0	20	20	0	0	0	95	0	0	0	0	0	0
53	0	15	15	0	0	0	96	0	0	0	0	0	0
54	0	12	12	0	0	0	97	0	0	0	0	0	0
55	0	17	17	0	0	0	98	0	0	0	0	0	0
56	0	7	7	0	0	0	99	0	0	0	0	0	0
57	0	12	12	0	0	0	100	0	0	0	0	0	0
58	0	13	13	0	0	0	Összesen	0	870	870	0	0	0

## Haláleseti támogatás szolgáltatást igénybe vevők

Kor (év)	Év elején	Új igénybevételek	Kilépés	Elhalálozás	Egyéb ok	Év végén		Kor (év)	Év elején	Új igénybevételek	Kilépés	Elhalálozás	Egyéb ok	Év végén
16	0	0	0	0	0	0	0	59	0	0	0	0	0	0
17	0	0	0	0	0	0	0	60	0	0	0	0	0	0
18	0	0	0	0	0	0	0	61	0	0	0	0	0	0
19	0	0	0	0	0	0	0	62	0	0	0	0	0	0
20	0	0	0	0	0	0	0	63	0	0	0	0	0	0
21	0	0	0	0	0	0	0	64	0	0	0	0	0	0
22	0	0	0	0	0	0	0	65	0	0	0	0	0	0
23	0	0	0	0	0	0	0	66	0	0	0	0	0	0
24	0	0	0	0	0	0	0	67	0	0	0	0	0	0
25	0	0	0	0	0	0	0	68	0	0	0	0	0	0
26	0	0	0	0	0	0	0	69	0	0	0	0	0	0
27	0	0	0	0	0	0	0	70	0	0	0	0	0	0
28	0	0	0	0	0	0	0	71	0	0	0	0	0	0
29	0	1	1	0	0	0	0	72	0	0	0	0	0	0
30	0	0	0	0	0	0	0	73	0	0	0	0	0	0
31	0	0	0	0	0	0	0	74	0	0	0	0	0	0
32	0	1	1	0	0	0	0	75	0	0	0	0	0	0
33	0	0	0	0	0	0	0	76	0	0	0	0	0	0
34	0	0	0	0	0	0	0	77	0	0	0	0	0	0
35	0	0	0	0	0	0	0	78	0	0	0	0	0	0
36	0	1	1	0	0	0	0	79	0	0	0	0	0	0
37	0	0	0	0	0	0	0	80	0	0	0	0	0	0
38	0	1	1	0	0	0	0	81	0	0	0	0	0	0
39	0	2	2	0	0	0	0	82	0	0	0	0	0	0
40	0	0	0	0	0	0	0	83	0	0	0	0	0	0
41	0	0	0	0	0	0	0	84	0	0	0	0	0	0
42	0	2	2	0	0	0	0	85	0	0	0	0	0	0
43	0	1	1	0	0	0	0	86	0	0	0	0	0	0
44	0	1	1	0	0	0	0	87	0	0	0	0	0	0
45	0	1	1	0	0	0	0	88	0	0	0	0	0	0
46	0	0	0	0	0	0	0	89	0	0	0	0	0	0
47	0	0	0	0	0	0	0	90	0	0	0	0	0	0
48	0	0	0	0	0	0	0	91	0	0	0	0	0	0
49	0	0	0	0	0	0	0	92	0	0	0	0	0	0
50	0	1	1	0	0	0	0	93	0	0	0	0	0	0
51	0	0	0	0	0	0	0	94	0	0	0	0	0	0
52	0	1	1	0	0	0	0	95	0	0	0	0	0	0
53	0	0	0	0	0	0	0	96	0	0	0	0	0	0
54	0	0	0	0	0	0	0	97	0	0	0	0	0	0
55	0	0	0	0	0	0	0	98	0	0	0	0	0	0
56	0	1	1	0	0	0	0	99	0	0	0	0	0	0
57	0	0	0	0	0	0	0	100	0	0	0	0	0	0
58	0	0	0	0	0	0	0	<b>Összesen</b>	<b>0</b>	<b>14</b>	<b>14</b>	<b>0</b>	<b>0</b>	<b>0</b>

## Munkanélküli támogatás szolgáltatást igénybe vevők

Kor (év)	Év elején	Új igénybevételel	Kilépés	Elhalálozás	Egyéb ok	Év végén
16	0	0	0	0	0	0
17	0	0	0	0	0	0
18	0	0	0	0	0	0
19	0	0	0	0	0	0
20	0	0	0	0	0	0
21	0	0	0	0	0	0
22	0	0	0	0	0	0
23	0	0	0	0	0	0
24	0	0	0	0	0	0
25	0	0	0	0	0	0
26	0	1	1	0	0	0
27	0	0	0	0	0	0
28	0	0	0	0	0	0
29	0	0	0	0	0	0
30	0	0	0	0	0	0
31	0	0	0	0	0	0
32	0	0	0	0	0	0
33	0	0	0	0	0	0
34	0	0	0	0	0	0
35	0	0	0	0	0	0
36	0	1	1	0	0	0
37	0	0	0	0	0	0
38	0	1	1	0	0	0
39	0	0	0	0	0	0
40	0	1	1	0	0	0
41	0	0	0	0	0	0
42	0	0	0	0	0	0
43	0	1	1	0	0	0
44	0	2	2	0	0	0
45	0	0	0	0	0	0
46	0	1	1	0	0	0
47	0	0	0	0	0	0
48	0	0	0	0	0	0
49	0	0	0	0	0	0
50	0	1	1	0	0	0
51	0	0	0	0	0	0
52	0	0	0	0	0	0
53	0	0	0	0	0	0
54	0	0	0	0	0	0
55	0	0	0	0	0	0
56	0	0	0	0	0	0
57	0	0	0	0	0	0
58	0	0	0	0	0	0
59	0	0	0	0	0	0
60	0	1	1	0	0	0
61	0	0	0	0	0	0
62	0	1	1	0	0	0
63	0	0	0	0	0	0
64	0	0	0	0	0	0
65	0	0	0	0	0	0
66	0	0	0	0	0	0
67	0	0	0	0	0	0
68	0	0	0	0	0	0
69	0	0	0	0	0	0
70	0	0	0	0	0	0
71	0	0	0	0	0	0
72	0	0	0	0	0	0
73	0	0	0	0	0	0
74	0	0	0	0	0	0
75	0	0	0	0	0	0
76	0	0	0	0	0	0
77	0	0	0	0	0	0
78	0	0	0	0	0	0
79	0	0	0	0	0	0
80	0	0	0	0	0	0
81	0	0	0	0	0	0
82	0	0	0	0	0	0
83	0	0	0	0	0	0
84	0	0	0	0	0	0
85	0	0	0	0	0	0
86	0	0	0	0	0	0
87	0	0	0	0	0	0
88	0	0	0	0	0	0
89	0	0	0	0	0	0
90	0	0	0	0	0	0
91	0	0	0	0	0	0
92	0	0	0	0	0	0
93	0	0	0	0	0	0
94	0	0	0	0	0	0
95	0	0	0	0	0	0
96	0	0	0	0	0	0
97	0	0	0	0	0	0
98	0	0	0	0	0	0
99	0	0	0	0	0	0
100	0	0	0	0	0	0
<b>Összesen</b>	<b>0</b>	<b>11</b>	<b>11</b>	<b>0</b>	<b>0</b>	<b>0</b>

## Egészségbiztosítási ellátások

Kor (év)	Év elején	Új igénybevételel	Kilépés	Elhalálozás	Egyéb ok	Év végén
16	0	0	0	0	0	0
17	0	0	0	0	0	0
18	0	0	0	0	0	0
19	0	0	0	0	0	0
20	0	0	0	0	0	0
21	0	0	0	0	0	0
22	0	0	0	0	0	0
23	0	0	0	0	0	0
24	0	0	0	0	0	0
25	0	2	2	0	0	0
26	0	4	4	0	0	0
27	0	4	4	0	0	0
28	0	12	12	0	0	0
29	0	9	9	0	0	0
30	0	12	12	0	0	0
31	0	13	13	0	0	0
32	0	15	15	0	0	0
33	0	16	16	0	0	0
34	0	12	12	0	0	0
35	0	22	22	0	0	0
36	0	24	24	0	0	0
37	0	20	20	0	0	0
38	0	27	27	0	0	0
39	0	13	13	0	0	0
40	0	14	14	0	0	0
41	0	25	25	0	0	0
42	0	15	15	0	0	0
43	0	14	14	0	0	0
44	0	14	14	0	0	0
45	0	8	8	0	0	0
46	0	8	8	0	0	0
47	0	6	6	0	0	0
48	0	5	5	0	0	0
49	0	15	15	0	0	0
50	0	5	5	0	0	0
51	0	5	5	0	0	0
52	0	8	8	0	0	0
53	0	3	3	0	0	0
54	0	6	6	0	0	0
55	0	4	4	0	0	0
56	0	2	2	0	0	0
57	0	7	7	0	0	0
58	0	4	4	0	0	0

Kor (év)	Év elején	Új igénybevételel	Kilépés	Elhalálozás	Egyéb ok	Év végén
59	0	3	3	0	0	0
60	0	6	6	0	0	0
61	0	5	5	0	0	0
62	0	4	4	0	0	0
63	0	4	4	0	0	0
64	0	9	9	0	0	0
65	0	0	0	0	0	0
66	0	0	0	0	0	0
67	0	0	0	0	0	0
68	0	1	1	0	0	0
69	0	1	1	0	0	0
70	0	0	0	0	0	0
71	0	1	1	0	0	0
72	0	1	1	0	0	0
73	0	0	0	0	0	0
74	0	0	0	0	0	0
75	0	0	0	0	0	0
76	0	0	0	0	0	0
77	0	0	0	0	0	0
78	0	0	0	0	0	0
79	0	0	0	0	0	0
80	0	0	0	0	0	0
81	0	0	0	0	0	0
82	0	0	0	0	0	0
83	0	0	0	0	0	0
84	0	0	0	0	0	0
85	0	0	0	0	0	0
86	0	0	0	0	0	0
87	0	0	0	0	0	0
88	0	0	0	0	0	0
89	0	0	0	0	0	0
90	0	0	0	0	0	0
91	0	0	0	0	0	0
92	0	0	0	0	0	0
93	0	0	0	0	0	0
94	0	0	0	0	0	0
95	0	0	0	0	0	0
96	0	0	0	0	0	0
97	0	0	0	0	0	0
98	0	0	0	0	0	0
99	0	0	0	0	0	0
100	0	0	0	0	0	0
<b>Összesen</b>	<b>0</b>	<b>408</b>	<b>408</b>	<b>0</b>	<b>0</b>	<b>0</b>

## Lakáshitel és védett fogyasztók támogatása

Kor (év)	Év elején	Új igénybevétel	Kilépés	Elhalálozás	Egyéb ok	Év végén	Kor (év)	Év elején	Új igénybevétel	Kilépés	Elhalálozás	Egyéb ok	Év végén
16	0	0	0	0	0	0	59	0	0	0	0	0	0
17	0	0	0	0	0	0	60	0	0	0	0	0	0
18	0	0	0	0	0	0	61	0	0	0	0	0	0
19	0	0	0	0	0	0	62	0	0	0	0	0	0
20	0	0	0	0	0	0	63	0	0	0	0	0	0
21	0	0	0	0	0	0	64	0	0	0	0	0	0
22	0	0	0	0	0	0	65	0	0	0	0	0	0
23	0	0	0	0	0	0	66	0	0	0	0	0	0
24	0	0	0	0	0	0	67	0	0	0	0	0	0
25	0	1	1	0	0	0	68	0	1	1	0	0	0
26	0	2	2	0	0	0	69	0	0	0	0	0	0
27	0	0	0	0	0	0	70	0	0	0	0	0	0
28	0	1	1	0	0	0	71	0	0	0	0	0	0
29	0	2	2	0	0	0	72	0	0	0	0	0	0
30	0	7	7	0	0	0	73	0	0	0	0	0	0
31	0	3	3	0	0	0	74	0	0	0	0	0	0
32	0	9	9	0	0	0	75	0	0	0	0	0	0
33	0	4	4	0	0	0	76	0	0	0	0	0	0
34	0	11	11	0	0	0	77	0	0	0	0	0	0
35	0	11	11	0	0	0	78	0	0	0	0	0	0
36	0	13	13	0	0	0	79	0	0	0	0	0	0
37	0	9	9	0	0	0	80	0	0	0	0	0	0
38	0	15	15	0	0	0	81	0	0	0	0	0	0
39	0	7	7	0	0	0	82	0	0	0	0	0	0
40	0	6	6	0	0	0	83	0	0	0	0	0	0
41	0	4	4	0	0	0	84	0	0	0	0	0	0
42	0	4	4	0	0	0	85	0	0	0	0	0	0
43	0	4	4	0	0	0	86	0	0	0	0	0	0
44	0	4	4	0	0	0	87	0	0	0	0	0	0
45	0	5	5	0	0	0	88	0	0	0	0	0	0
46	0	1	1	0	0	0	89	0	0	0	0	0	0
47	0	4	4	0	0	0	90	0	0	0	0	0	0
48	0	3	3	0	0	0	91	0	0	0	0	0	0
49	0	2	2	0	0	0	92	0	0	0	0	0	0
50	0	1	1	0	0	0	93	0	0	0	0	0	0
51	0	1	1	0	0	0	94	0	0	0	0	0	0
52	0	0	0	0	0	0	95	0	0	0	0	0	0
53	0	2	2	0	0	0	96	0	0	0	0	0	0
54	0	1	1	0	0	0	97	0	0	0	0	0	0
55	0	1	1	0	0	0	98	0	0	0	0	0	0
56	0	0	0	0	0	0	99	0	0	0	0	0	0
57	0	2	2	0	0	0	100	0	0	0	0	0	0
58	0	0	0	0	0	0	Összesen	0	141	141	0	0	0