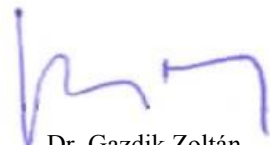


Kiegészítő melléklet
az Életút Nyugdíjpénztár
2016. éves beszámolójához

Készült: Budapest, 2017. április 13.



Dr. Gazdik Zoltán
az Igazgatótanács elnöke

1. Bevezetés

Az Életút Nyugdíjpénztár igazgatótanácsa a 2016. éves gazdálkodásáról készített éves beszámolójának szöveges kiegészítő mellékletét az önkéntes kölcsönös kiegészítő nyugdíjpénztárak beszámolóképzési és könyvvezetési kötelezettségének sajátosságairól szóló 223/2000. (XII. 19.), kormányrendeletben foglaltak figyelembevételével az alábbiakban terjeszti a pénztár küldöttközgyűlése elé.

2. A pénztár bemutatása

Név: Életút Nyugdíjpénztár
Székhelye: 1122 Budapest, Krisztina krt. 7.
Adószáma: 18060542-1-43

A pénztár az önkéntes kölcsönös biztosító pénztárakról szóló 1993. évi XCVI. törvény hatálya alá tartozó, területi alapon szerveződő országos nyugdíjpénztár - jogi személy.

Alakulás dátuma: 1994.
Tevékenységi eng. száma: 7 PK.60.577/94/1 (dátum: 1994.05.06)
Bejegyzés helye: Fővárosi Bíróság
Felügyeleti szerve: Magyar Nemzeti Bank (a Pénzügyi Szervezetek Állami Felügyelete jogutódja)
A pénztár szolgáltatásai: A pénztár fő szolgáltatása a nyugdíjszolgáltatás. Emellett és ennek érdekében a pénztár gondoskodik a befizetések gyűjtéséről, a pénztár vagyonának a pénztártagok érdekében történő befektetéséről, a tagok egyéni számláján lévő összeg nyilvántartásáról és megállapításáról, valamint egyéb szolgáltatások (pl. tagi kölcsön nyújtása) teljesítéséről.

3. A pénztár szervezete

A pénztár legfőbb szerve a tagok által delegált küldöttekből álló küldöttközgyűlés. A küldöttek mandátuma a 2019. tavaszi közgyűlési időszakig szól. A beszámolóképzés időpontjában a pénztárnak 26 fő küldötte van.

A pénztár vezető testületei a 7 fős Igazgatótanács és az 5 fős Ellenőrző Bizottság. A vezető testületek mandátuma 2018. márciusáig szól.

Az Igazgatótanács összetétele:

elnök: Dr. Gazdik Zoltán
tagok: Ádám Zoltán
Klinghammer Lászlóné
Szabó György
Zillich István
Zsigmondi András
Zsohovszky Sándor

Az Ellenőrző Bizottság összetétele:

elnök: Kramlik Mihály
tagok: Fréh Éva
Kun Andrea
Dr. Mosonyi József
Péterváriné Fodor Magdolna

A vezető testületek munkáját a befektetési tevékenységet illetően Befektetési Bizottság támogatja. A Bizottságba a vezető testületekből 5 fő és a befektetésekért felelős vezető van delegálva.

A pénztárnak mérlegkészítés időpontjában 4 alkalmazottja van. A nyilvántartási-adminisztrációs tevékenységet a Pénztár saját maga látja el – az Életút pénztárcsoport szervezetén belül.

A pénztár további szolgáltatói:

- *Bankszámla vezető:* Unicredit Bank Hungary Zrt
- *Vagyonkezelők:* Concorde Befektetési Alapkezelő Zrt
- *Letétkezelő:* Unicredit Bank Hungary Zrt
- *Könyvvizsgáló:* Konto-Roll Audit Kft (Dallos Hajnalka)
- *Aktuárius:* Bán Rita (AktuArt Kft.)
- *Jogi képviselet:* Dr. Pálvölgyi Tamás ügyvéd

4. A pénztár számviteli politikájának összefoglalása

- a.) *A mérlegkészítés napja:* tárgydőszakot követő év február 28-a. (2017. február 28.)
- b.) *Amortizációs politika:* A tartós, de kis értékű eszközök értékbeni nyilvántartásának elkerülése érdekében az 100 eFt alatti egyedi beszerzési értékű tárgyi eszközök teljes értéke a használatba vételkor értékcsökkenésként kerül elszámolásra. A 100 eFt feletti egyedi beszerzési értékű tárgyi eszközök értékcsökkenésének elszámolása a 223/2000. (XII. 19.) korm. rendeletben meghatározott leírási kulcsok alkalmazásával történik, negyedévente.
- c.) *Értékelési szabályok:* A fentebb hivatkozott korm. rendelet előírásai alapján az eszközök és források leltározással, egyeztetéssel kerülnek ellenőrzésre és egyedenként értékelésre.

5. A pénztár szabályzatai

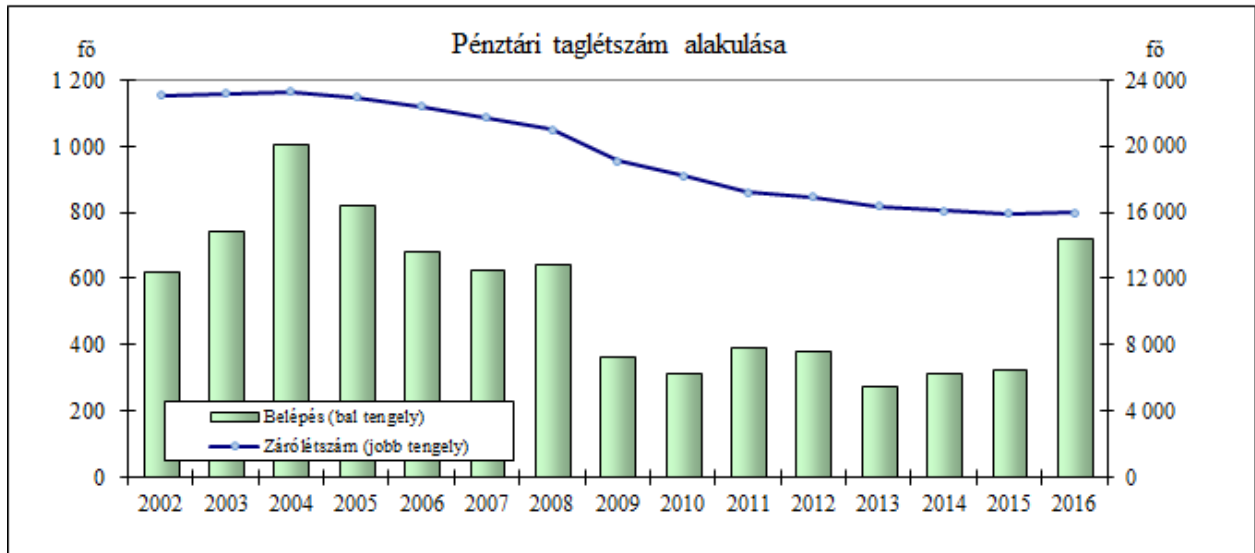
- Alapszabály
- Tagokkal történő elszámolási szabályzat
- Tartalékképzési szabályzat
- Számviteli politika és hozzá kapcsolódóan számlakeret illetve számlarend
- Értékelési és leltározási szabályzat
- Pénzkezelési és utalványozási szabályzat
- Hozamfelosztási és elszámolási szabályzat
- Pénzmosás megelőzéséről szóló szabályzat
- Befektetési politika illetve szabályzat – ezen belül a választható portfóliós szabályzat

6. A taglétszám alakulása, a tagság összetétele

Folytonosságában 2016-ban is folytatódott a pénztár taglétszámának lassú csökkenése, amin az Első Hazai Nyugdíjpénztár pénztárba történő beolvadása javított időlegesen. A beolvadó pénztár befogadott taglétszámának köszönhetően így összességében 81 fővel bővülni tudott a taglétszám.

Az, hogy az újonnan belépők létszáma meghaladja a 300 főt, azt mutatja, hogy van érdeklődés (kereslet) a pénztár által nyújtott szolgáltatás iránt, viszont a meglévő ügyfélkör nyugdíjba menettel, kilépéssel, elhalálozással, átlépéssel történő csökkenését ez nem képes ellensúlyozni. Önmagában a taglétszám a pénztár tevékenységére nincs hatással, hiszen sokkal inkább az ügyfélkör tagdíjvolumene az, ami a tevékenységre kihat, de értelemszerűen nagyobb ügyfélkör magasabb tagdíjvolument is eredményez, ezért nagyon fontos a pénztár szempontjából, hogy a taglétszám csökkenését lassítsa, vagy kedvező esetben a taglétszám növelését eredményező lépéseket tegyen.

A nyugdíjpénztári szektor egészére is elmondható, hogy ugyanezen problémával küzd már évek óta.



A létszámviszonyok az év folyamán az alábbiak szerint alakultak.

Taglétszám adatok	1. név	2. név	3. név	4. név
Taglétszám időszak elején	15 912	16 232	16 120	16 084
Időszak alatti taglétszám növekedés	498	60	90	72
Új belépő*	115	54	83	65
Átlépő másik nyugdíjpénztárból	383	5	7	7
Átlépő önszegélyező pénztárból	0	1	0	0
Időszak alatti taglétszám csökkenés	178	172	126	163
Átlépő másik önkéntes nyugdíjpénztárba	18	7	3	6
Átlépő önszegélyező pénztárba	0	0	0	0
Szolgáltatásban részesült	0	0	0	0
Elhalálozott	56	60	80	67
Kilépett	13	11	11	11
Tagdíj nemfizetés miatt kizárt	0	0	0	0
Taglétszám időszak végén	16 232	16 120	16 084	15 993

Az ügyfélkör korösszetételéből messzemenő következtetéseket nem lehet levonni, leszámítva azt, hogy a tagságnak egy bizonyos hányada már elérte, illetve néhány éven belül eléri a nyugdíjra való jogosultságot. Ez annyiban fontos, hogy esetükben a megtakarításhoz való hozzáférés megnyílik, s a pénztárnak a befektetési politikájában erre a körülményre figyelemmel kell lennie.

A férfiak és nők aránya 58% illetve 42%. A pénztár év végi taglétszámából több, mint 11 ezer fő (70,2%) már elérte, vagy 1 éven belül el fogja érni a 10 éves várakozási időt, az ő megtakarításuk közel 19,9 MrdFt, ami a fedezeti tartalék összállományán belül 88,4%-os részarányt jelent.

7. Bevételek alakulása

A bevételek részletes bemutatását a pénztári beszámoló részét képező tartalékonkénti megbontásban elkészített eredménykimutatás tartalmazza.

Ebből az állapítható meg, hogy a 2016. évi tagdíjbevételek 101,2%-os szinten teljesültek a pénzügyi tervhez mérten. A tagdíjbevételeken belül a munkáltatói hozzájárulásként realizált bevétel elmarad a tervezett volumentől, míg az egyéni tagdíjbevétel a tervezett értéket meghaladja. Támogatói adományként 9,1 MFt folyt be a pénztárba, döntően a fedezeti tartalék javára, a tervben szereplő 3,1

MFT-tal szemben. Az egyéni befizetések után igénybe vehető adójóváírás jogcímén 136 MFt-ot utalt be az adóhatóság a pénztárba, ez a tervezett 110 MFt-os összeget 24%-kal haladja meg.

A bevételek között a pénzügyi tevékenység eredménye a jó hozameredménynek és az Első Hazai Nyugdíjpénztár beolvadása folytán megnövekedett pénztári vagyonnak is köszönhetően 28,7%-kal meghaladta a tervezett értéket. A tervben 4,3%-os hozammal számolt a pénztár, amit a tényleges eredmény felülmúlt.

Meg kell jegyeznünk, hogy a pénzügyi tervezésre vonatkozó előírások változása (a keresztfélèves tervezésről a naptári éves tervezésre történt átállás) miatt a 2016-os év vonatkozásában a 2015-2017-es terv második évére kialakított terv számadatait tudtuk az összehasonlításhoz alapul venni, s azt bontottuk meg négy negyedévre, miután a tárgyidőszakra negyedéves bontású éves terv nem készült:

Me: eFt

Bevételek tény/terv összehasonlítása					
Pénzügyi terv	I. név	II. név	III. név	IV. név	Éves
Tagdíjbefizetés	142 300	150 100	150 100	328 687	771 187
Munkáltatói hozzájárulás	130 500	180 400	180 400	228 635	719 935
Támogatás	780	780	780	815	3 155
Befizetés összesen	273 580	331 280	331 280	558 137	1 494 277
Pénzügyi tev. eredménye	215 400	220 600	225 500	234 371	895 871
Adójóváírások	9 000	55 000	45 000	1 000	110 000
Tényadat	I. név	II. név	III. név	IV. név	Éves
Tagdíjbefizetés	147 010	136 406	152 638	456 864	892 918
Munkáltatói hozzájárulás	116 925	154 952	147 889	190 374	610 140
Támogatás	644	1 327	568	6 582	9 121
Befizetés összesen	264 579	292 685	301 095	653 820	1 512 179
Pénzügyi tev. eredménye	288 596	-72 857	353 701	583 386	1 152 826
Adójóváírások	28 231	97 203	9 288	1 258	135 980
Tény/terv	I. név	II. név	III. név	IV. név	Éves
Tagdíjbefizetés	103,31%	90,88%	101,69%	139,00%	115,78%
Munkáltatói hozzájárulás	89,60%	85,89%	81,98%	83,27%	84,75%
Támogatás	82,56%	170,13%	72,82%	807,61%	289,10%
Befizetés összesen	96,71%	88,35%	90,89%	117,14%	101,20%
Pénzügyi tevékenység eredménye	133,98%	-33,03%	156,85%	248,92%	128,68%
Adójóváírások	313,68%	176,73%	20,64%	125,80%	123,62%

8. Ráfordítások alakulása

A működési ráfordításokat tekintve a pénztár összességében 93,7%-os szinten teljesítette az évet a tervben felállított költségkeretet figyelembe véve, annak ellenére, hogy a tervezéskor még ne számolhatott a fúziós folyamat többletkiadásaival. Ez is megmutatja, hogy a pénztár igyekszik költséghatékonyan megszervezni a tevékenységét, ami elkerülhetetlen is ahhoz, hogy a működési tartaléka vagyona megmaradjon a korábbi időszak alatt elért szintjén.

A főbb költségtényezők közül a személyi jellegű kiadások (98,8%-on realizálódtak. Az anyagjellegű ráfordítások és az egyéb költségelemek összevontan 27.056 eFt-ot tettek ki szemben a tervezett 31.143 eFt-tal szemben. A struktúrájában, illetve arányaiban átrendeződés zajlott le részben tranzakciós adó bevezetése, részben az új típusú tervezési séma következtében.

A felügyeleti díj a vagyonnövekedés várt feletti teljesülése és a fúziós folyamattal összefüggő többletdíjak következtében némileg a tervezett érték felett realizálódott. A tervszámokat a

bevételeknél leírtak miatt ez esetben is a 2015-2017-es pénzügyi terv középső éve tervadatai alapján vettük figyelembe, negyedévekre szétbontva azokat):

Me: eFt

Kiadások tény/terv összehasonlítása					
Pénzügyi terv	I. név	II. név	III. név	IV. név	Éves
Anyagjellegű	832	750	750	750	3 082
Személyi jellegű	5 923	5 925	5 925	5 925	23 698
Egyéb	7 015	7 015	7 015	7 016	28 061
Felügyeleti díj	1 350	1 280	1 320	1 435	5 385
Összesen	15 120	14 970	15 010	15 126	60 226
Tényadat	I. név	II. név	III. név	IV. név	Éves
Anyagköltség	983	569	420	623	2 595
Igénybe vett szolgáltatás	5 263	4 428	3 269	4 347	17 307
ANYAGJELLEGŰ	6 246	4 997	3 689	4 970	19 902
Béreköltség	4 275	4 458	4 257	3 969	16 959
Járulékok	1 234	1 385	1 228	1 135	4 982
Egyéb kiadások	248	548	248	433	1 477
SZEMÉLYI JELL.	5 757	6 391	5 733	5 537	23 418
Egyéb kiadások	1 553	1 353	1 271	1 115	5 292
ÉCS	505	435	434	488	1 862
EGYÉB	2 058	1 788	1 705	1 603	7 154
Felügyeleti díj	1 569	1 368	1 382	1 627	5 946
Összesen	15 630	14 544	12 509	13 737	56 420
Tény/terv	I. név	II. név	III. név	IV. név	Éves
Anyagjellegű	750,72%	666,27%	491,87%	662,67%	645,75%
Személyi jellegű	97,20%	107,86%	96,76%	93,45%	98,82%
Egyéb	43,36%	38,05%	37,04%	38,22%	39,17%
Összesen	103,37%	97,15%	83,34%	90,82%	93,68%

A bevételek és ráfordítások egyenlegeként a működési tartalék 5,2 MFt-os mérleg szerinti veszteséggel zárt. Ez az érték meghaladja az előző évi veszteség mértékét (4.3 MFt). Ebben meghatározó szerepet játszik, hogy a működési vagyonton elérhető befektetési eredmény az alacsony kamatkörnyezetben számottevően lecsökkent az előző évekhez mérten:

Működési források	2015.12.31-én		2016.12.31-én		Változás
	Összeg	Arány	Összeg	Arány	
Saját tőke	380 795 eFt	95,26%	387 225 eFt	93,95%	1,69%
- ebből tartalék tőke	385 160 eFt	96,35%	392 391 eFt	95,20%	1,88%
- ebből működés mérleg sz. eredménye	-4 365 eFt	-1,09%	-5 166 eFt	-1,25%	18,35%
Működési céltartalék	18 942 eFt	4,74%	24 954 eFt	6,05%	31,74%
Összesen	399 737 eFt		412 179 eFt		3,11%

A működési célú források állománya így is növekedett 3,1%-kal, köszönhetően a tagdíjat nem fizetőktől levont 10,3 MFt-os működési célú hozamrésznek. Mindezek eredményeként a működési célú források állománya az év végére 412 MFt-ra bővült, ami biztonságos hátteret nyújt a tevékenység jövőbeli folytatásához.

9. Ellenőrzések hatásai

A pénztár az MNB, az adóhatóság, vagy egyéb szerv 2016-ban nem ellenőrizte. A belső ellenőrzések – beleértve az Ellenőrző Bizottság és a könyvvizsgáló munkáját is – nem tártak fel olyan problémát, amely a korábbi évek beszámoló módosítását tették volna szükségessé.

10. Kiegészítő vállalkozási tevékenység

A pénztár kiegészítő vállalkozási tevékenységet nem folytat. A tulajdonát képező működési céllal vásárolt és tárgyi eszközök között szereplő iroda-ingatlan adott részének hasznosítása a befektetési tevékenység részeként valósul meg.

11. Rendkívüli események

A pénztár gazdálkodásában fennakadásra, vagy rendkívüli eseményre nem került sor az év folyamán, ugyanakkor a Első Hazai Nyugdíjpénztár beolvadása folyamata a tervezetthez képest csak későbbi időpontra tudott megvalósulni. Az érintett ügyfélkörre illetve annak megtakarítására ez érdemben nem gyakorolt hatást, de az év elején fizikailag megvalósult vagyónátvétel és a fúzió a megismételt folyamatban 2016.06.30-ára történt jogi megvalósulása többletfeladatokat rótt a pénztárra. A beolvadó pénztár 2016. első félévi tevékenysége a folyamatok helyett alakulása folytán már a befogadó pénztár tevékenysége részeként valósult meg.

A feladatait, az ügyfélszolgálati tevékenységét fennakadás nélkül tudta ellátni a pénztár.

12. Meghatározó események

A pénztár 2016-ban a lebonyolított fúziós folyamata következtében a szokásosnál több közgyűlést volt kénytelen megtartani.

A 2016. március 23-i küldöttközgyűlés

- jóváhagyta a pénztár 2015. évi éves beszámolóját
- jóváhagyta a beolvadó Első Hazai Nyugdíjpénztár 2015. éves beszámolóját
- jóváhagyta a beolvadó Első Hazai Nyugdíjpénztár 2015. éves beszámolóját
- jóváhagyta a beolvadással összefüggően 2015.12.31-ére elkészített végleges vagyommérleget.
- jóváhagyta a pénztár 2017-2019. közötti pénzügyi terveit;
- módosította az alapszabályát.

A 2016. június 29-i első küldöttközgyűlés

- az MNB felszólításának eleget téve új folyamatban ismételten elindította az Első Hazai Nyugdíjpénztárral elindított fúziós folyamatát és döntött az azzal kapcsolatos kérdésekben.

A 2016. június 29-i második küldöttközgyűlés

- az Első Hazai Nyugdíjpénztárral elindított megismételt fúziós folyamattal összefüggésben elfogadta a 2015.12.31-ére elkészített vagyommérleg tervezeteket és azok leltár tervezeteit,
- elfogadta a jogutód pénztár alapszabályát,
- tisztségviselőt választott és megválasztott az ellenőrző bizottság elnökét
- döntött a tisztségviselők díjazása kérdésében.

A 2016. szeptember 29-i küldöttközgyűlés

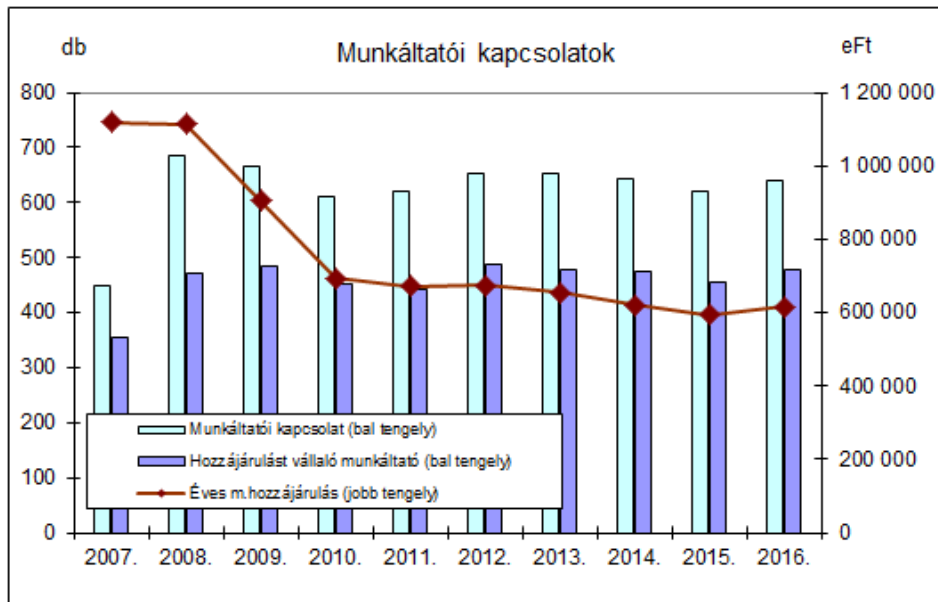
- az Első Hazai Nyugdíjpénztárral elindított megismételt fúziós folyamattal összefüggésben elfogadta a 2016.06.30-ára elkészített vagyommérlegeket és azok leltárait,

- jóváhagyta a beolvadó Első Hazai Nyugdíjpénztár 2016. első félévi tevékenységét lezáró beszámolót.

13. Munkáltatói kötelezettségek teljesítése

A pénztárba munkáltatói hozzájárulást teljesítő munkáltató partnerek tagdíjfizetési kötelezettségüknek alapvetően eleget tettek.

A munkáltatói kapcsolatok száma jelentős, mintegy 639 cégtől érkezik a pénztárba befizetés. Ezek közül 477 cég részéről munkáltatói hozzájárulás vállalására is sor kerül. Ezen kapcsolatok száma az elmúlt években szinte állandósult:



Az egyéni (munkahelyi kapcsolattal/hozzájárással nem rendelkező) tagok körén belül a tagdíjat nem fizetők után felszámított éves minimum tagdíj összege 229 MFt-ot tett ki.

Meg nem fizetett tagdíjak állománya	2015.12.31-én		2016.12.31-én		Változás
	Összeg	Arány	Összeg	Arány	
Működési célú	11 401 eFt	5,00%	11 441 eFt	5,00%	0,35%
Fedezeti célú	215 476 eFt	94,50%	216 230 eFt	94,50%	0,35%
Likviditási célú	1 140 eFt	0,50%	1 144 eFt	0,50%	0,35%
Összesen	228 017 eFt		228 815 eFt		0,35%

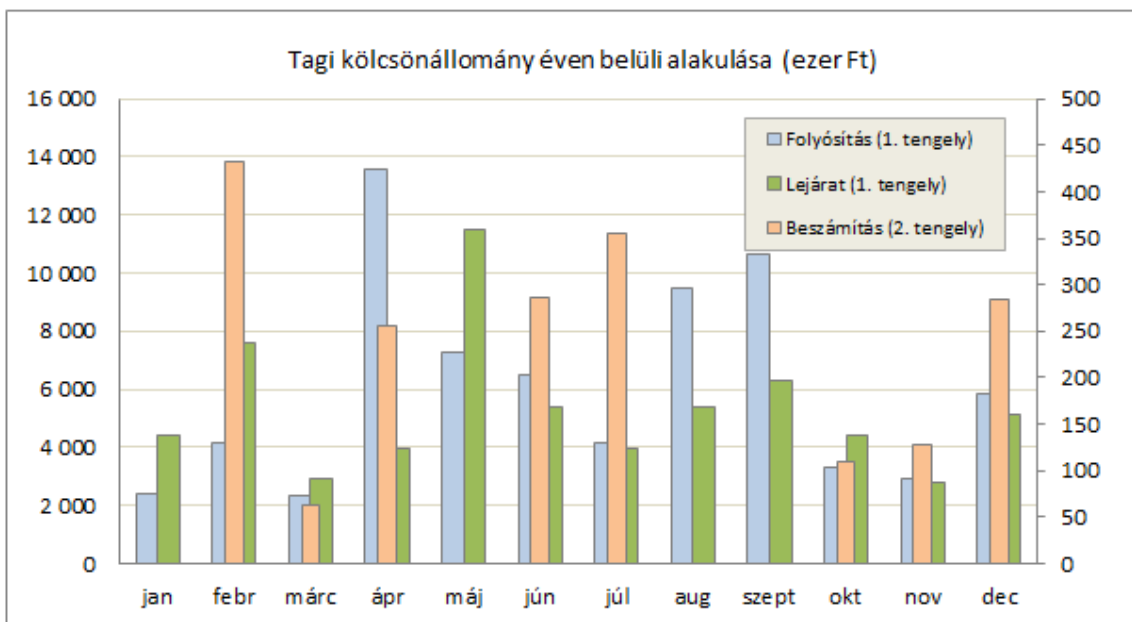
A meg nem fizetett tagdíjak a céltartalékok teljes állományához viszonyítva nem számottevő, viszont a tagok tagdíjfizetési fegyelmeinek javulása esetén ez a volumen csökkenhetne. Az előző évi meg nem fizetett tagdíjkövetelését az év végén a zárás keretében szabadítja fel a pénztár. A nem fizetőkkel szembeni tagdíjkövetelés összegére jutó működési tagdíjrészt a pénztár a hozamjöváírás erejéig érvényesíti a tagok megtakarításával szemben. Ugyanígy történik az érvényesítés a likviditási tartalékokra jutó tagdíjösszeggel is.

14. A pénztár kintlévőségei

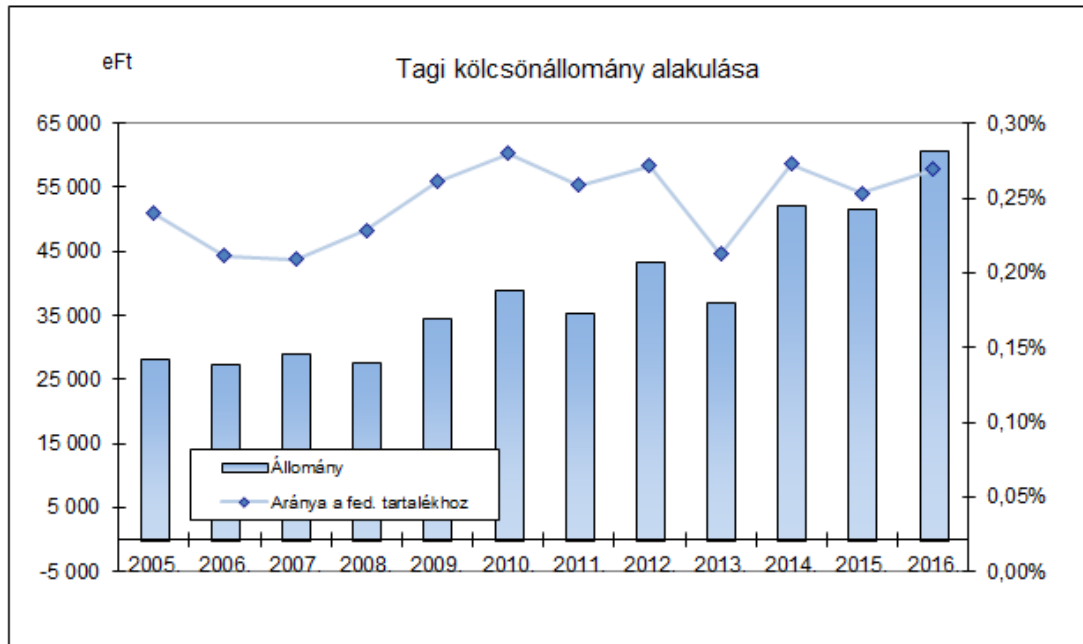
A pénztárnak a fordulónapon veszélyeztetett kintlévősége nincs. A korábbi időszakra fennállt követelések egyéb ráfordításként elszámolásra kerültek. A követelések között szerepel a pénztár tagi kölcsönállománya (60.652 eFt), valamint az éves fordulónapon áthúzódó 2017-ben teljesült, de 2016-

ra elszámolt tagdíjbevételek állománya is 17.142 eFt-os összegben. A 741 eFt-os egyéb követelés a vagyonekezelővel/befektetési szolgáltatóval fennálló áthúzódó tételként áll fenn.

A pénztár tag kölcsönből fennálló követeléseit vissza nem fizetés esetén a tagi megtakarítási számlával szemben a lejáratot követő hónap első napján elszámolja, így ezen összegek kockázatot nem hordoznak magukban.



A tagi kölcsönszerződések kamatkondíciója a jegybanki alapkamat +3%, a mérlegkészítés fordulónapján 3,9%. A kölcsönök állománya abszolút értékben némi növekedést mutat, de a fedezeti tartalékhoz viszonyított aránya viszonylag állandónak tekinthető (0,2-0,3%).



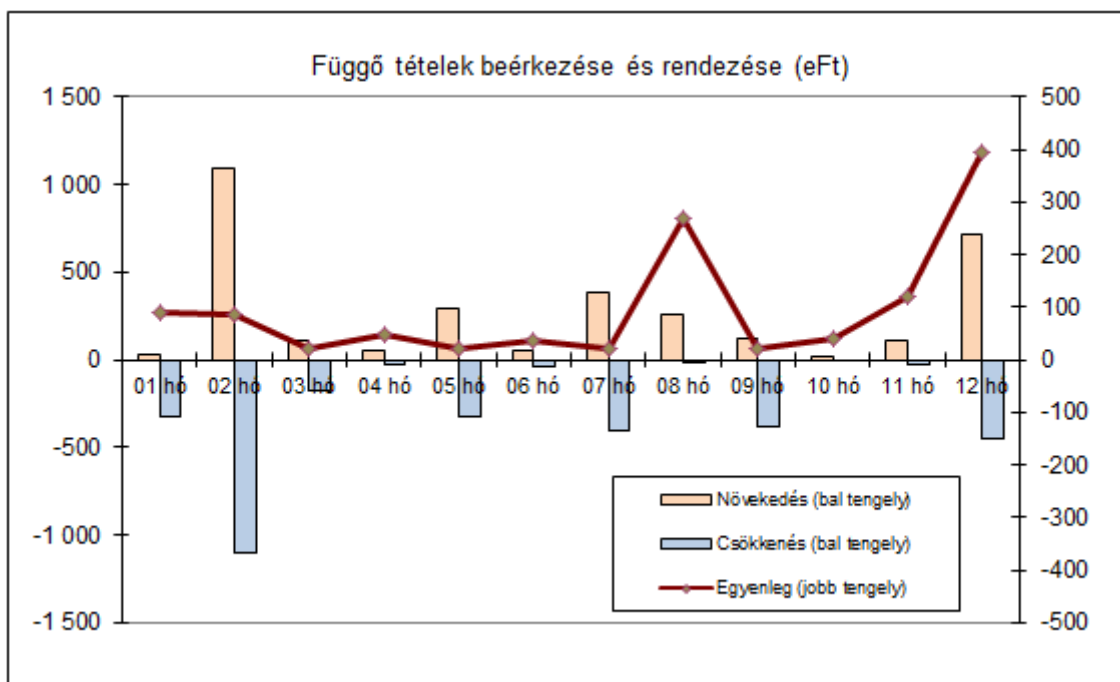
15. Azonosítatlan (függő tételek) állománya

A pénztár fordulónapi azonosítatlan függő tételeinek állománya minimális. A pénzforgalomból eleve elhanyagolható arányú a beérkezésekor beazonosíthatatlan rendeltetésű tételek száma, s azokat is a

pénztár igyekszik mielőbb rendezni. A teljes évet tekintve 3.266 eFt került így elkülönítésre, ebből a nyitó 382 eFt-os állományt is beleértve 3.253 eFt rendezésre/azonosításra is került.

Az év eleji 382 eFt-os állományhoz képest a záró függő állomány így 395 eFt-ra nőtt, amiből 21 eFt-ot leszámítva valamennyi tétel rendezésre került 2017. elején.

	Me: eFt											
	01 hó	02 hó	03 hó	04 hó	05 hó	06 hó	07 hó	08 hó	09 hó	10 hó	11 hó	12 hó
Nyitó	382											
Növekedés (bal tengely)	33	1 097	109	51	299	57	386	258	126	21	111	718
Csökkenés (bal tengely)	-323	-1 104	-173	-22	-328	-43	-401	-8	-376	0	-31	-444
Egyenleg (jobb tengely)	92	85	21	50	21	35	20	270	20	41	121	395



Függő tételek korosított megoszlása az alábbi.

	Összeg (eFt)	Arány
30 napon belüli	374	94,7%
30-60 nap közötti	0	0,0%
60-90 nap közötti	0	0,0%
90-180 nap közötti	0	0,0%
180-360 nap közötti	0	0,0%
éven túli	21	5,3%

16. Átcsoportosítás (hozamfelosztás)

Átcsoportosítás: A tárgyévben a tagdíjat nem fizető tagoktól a jóváírt hozamuk erejéig levonásra került az alaptagdíjra jutó működési és likviditási tagdíjrészüik. A működést tartalék javára ez 10.271 eFt, a likviditást 915 eFt.

Hozamfelosztás: A tárgyidőszak alatt termelődött hozam felosztása a pénztártagok egyéni és szolgáltatási számláinak idővel súlyozott átlagegyenlege alapján történt meg választható portfóliónkénti besorolásban.

17. Alkalmazottak és választott tisztségviselők létszáma és személyi jellegű kifizetések

A pénztár alkalmazotti köre létszáma 4 fő volt az év folyamán, bizonyos feladatok közvetített munkaerő alkalmazásával történő megoldásával. Az alkalmazotti létszám magában foglalja a törvényileg előírt munkaköröket is. A befektetésekért felelős vezető feladatait is az ügyvezető látja el.

Az egyéb törvényileg előírt további feladatokat (biztosításmatematikai szolgáltatás, jogi képviselet) a pénztár megbízásos jogviszony keretében látja el.

A tisztségviselők tiszteletdíjban nem részesülnek, hanem a közgyűlés által jóváhagyott keretrendszerben költségtérítésre jogosultak.

Az ügyvezető a munkabéren kívül jövedelemnek minősülő egyéb juttatásban nem részesült. Az ügyvezető bruttó munkabére 8.520 eFt volt, 2015-höz képest nem változott.

A munkabér illetve bérjellegű kiadások részletezését az alábbi táblázat tartalmazza:

Megnevezés	Összeg (eFt)
Bérfizetés	16 959
Pénztári hozzájárulás	343
Lakástámogatás	600
SZÉP kártya	300
Utazási költségtérítés	-
Egyéb	233
Járulékok	4 983
Mindösszesen	23 418

18. A pénztár 2016. évi befektetési tevékenységének értékelése

A Pénztár a 2016. évi vagyonkezelési tevékenységét a jóváhagyott befektetési politikának megfelelően megosztott vagyonkezelői háttérrel valósította meg. A pénztár vagyonkezelője a Concorde Befektetési Alapkezelő Zrt, ugyanakkor a vagyon jelentős hányadának befektetését a pénztár saját maga végzi.

A kialakított választható portfóliók vagyonkezelői háttere az alábbi:

Pénztári vagyon allokációja	Concorde	Saját kezelésben
A - Pénzpiaci portfólió	-	Igen
B - Vegyes portfólió	Igen	Igen
D - Emelt részvényhányadú po.	Igen	-
R - Reálhozamot megcélzó po.	Igen	-
H - ex. Híd Nyptár-i po.	Igen	-

A pénztár saját kezelésben tartott portfóliórészben alapvetően hazai állampapírok, deviza eszközök és magyar illetve esetenként külföldi részvények kaptak helyet. Külföldi befektetéseit a pénztár elsősorban a vagyonkezelői kapcsolatokon keresztül, illetve azok keretében alakította ki.

A vagyonkezelő portfólióknként eltérő összetételű, vegyes portfóliókezelésre kapott megbízást, eltérő összetételű befektetési irányelv és annak megfelelő referenciaindex alkalmazásával. A Pénztár a befektetésre szánt vagyon portfólió-összetételét a Befektetési Politikában határozta meg az alábbiak szerint:

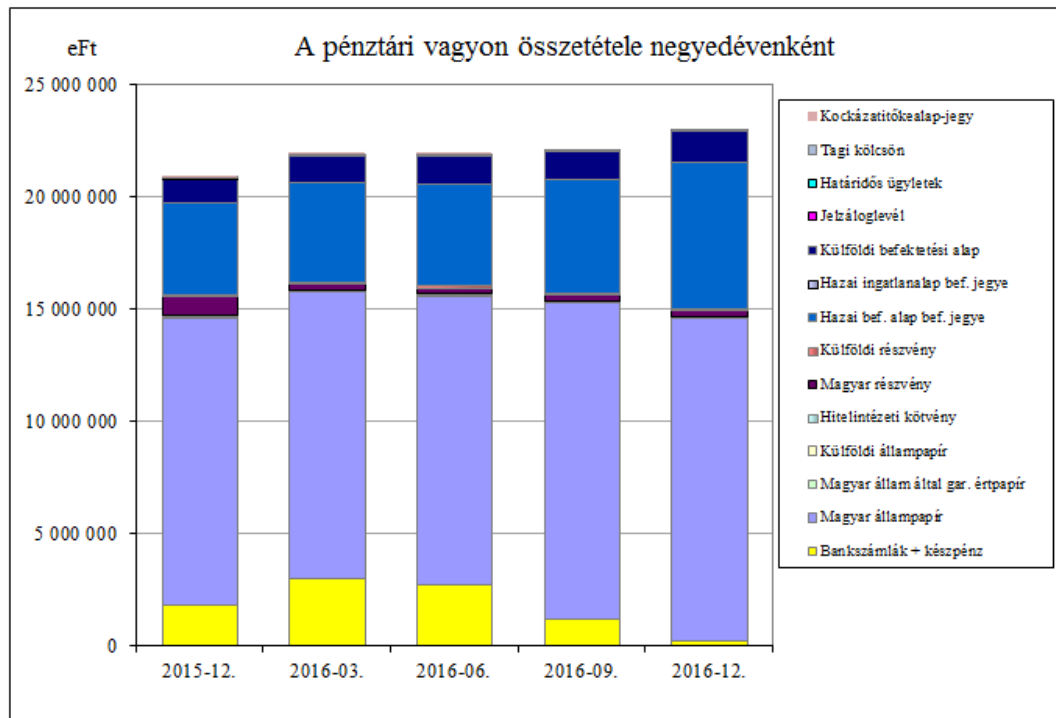
Po	Önkéntes pénztári portfóliók megcélzott összetétele (benchmarkja)
A	100% RMAX
B	10% RMAX + 68% CMAX + 8% BUX + 7 % MSCIWorld + 7% CETOP20

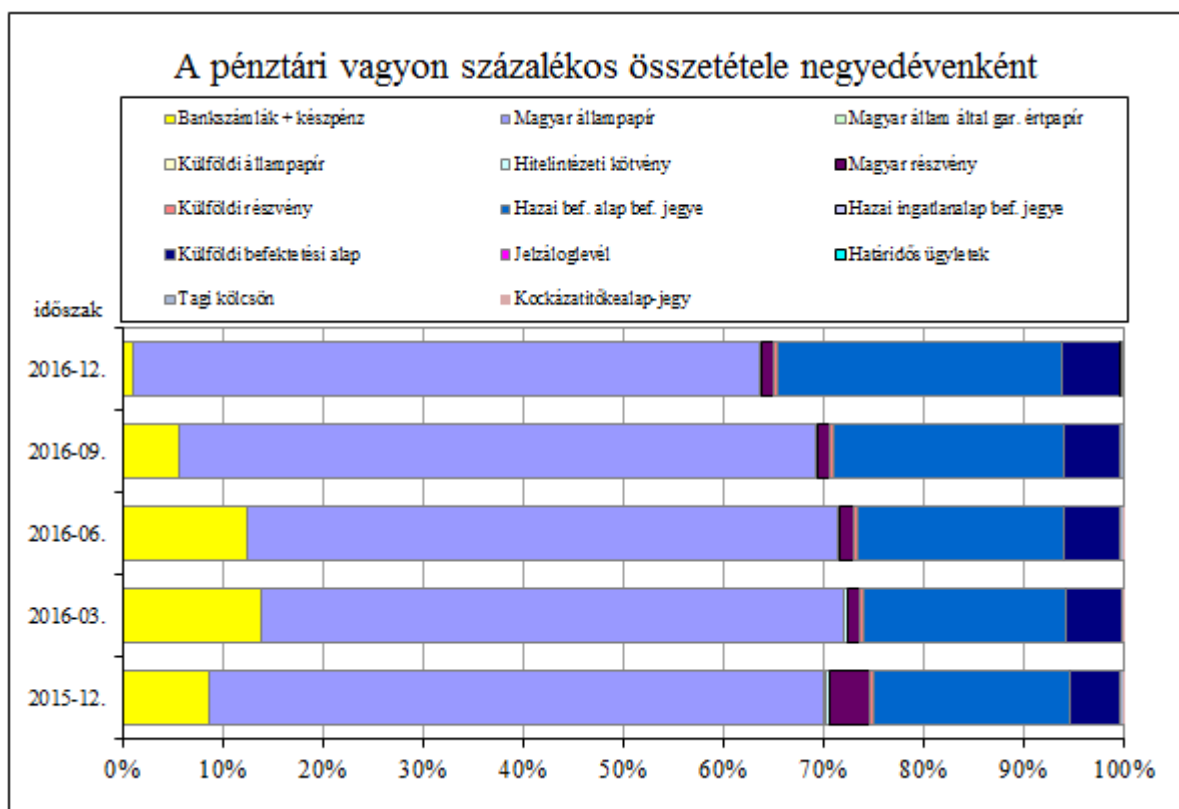
D	65% CMAX + 5% BUX + 10% MSCIWorld + 20% CETOP20
R	82,5% RMAX + 7,5% BUX + 2,5% MSCIWorld + 7,5% CETOP20
H	35% CMAX+35% MAX+10% BUX+7,5% MSCIWorld+7,5% EuroStoxx50+5% BIX

A kitűzött befektetési politika az egyes eltérő összetételű portfóliókban eltérő hozamokat eredményezett attól függően, hogy mennyire kockáztvállaló, avagy kerülő az adott portfólió célkitűzése. A tárgyévi befektetési környezet kedvezett a kockáztvállalásnak, de nem mindegy, hogy milyen területen illetve régióban. A magyar tőzsde ismét jól teljesített, ezzel szemben a közép-keleteurópai régió a lengyelországi gazdaságpolitikai változások miatt lényegesen gyengébben teljesített. Az év folyamán több olyan esemény is volt, amely bizonytalanságot és némi korrekciót okozott a piacokon (pl. Brexit, Trump megválasztása), de ezek nem lettek tartósak, a piacok összességében pozitív irányba haladtak.

A pénztár vagyona és összetétele az alábbiak szerint alakul az év folyamán:

VAGYONELEM	2015.12.31		2016.03.31		2016.06.30		2016.09.30		2016.12.31	
Bankszámlák + készpénz	1 823 036	8,7%	3 142 335	14,3%	2 975 685	13,6%	1 470 070	6,6%	255 155	1,1%
Magyar állampapír	12 797 932	61,3%	12 707 443	58,0%	12 868 736	58,8%	14 050 094	63,5%	14 757 690	64,2%
Magyar állam által gar. értpapír	0	0,0%	0	0,0%	0	0,0%	0	0,0%	0	0,0%
Külföldi állampapír	47 439	0,2%	30 953	0,1%	32 624	0,1%	6 593	0,0%	7 271	0,0%
Hitelintézeti kötvény	110 813	0,5%	81 066	0,4%	53 852	0,2%	52 061	0,2%	48 874	0,2%
Magyar részvény	821 242	3,9%	262 544	1,2%	264 983	1,2%	268 405	1,2%	289 416	1,3%
Külföldi részvény	66 993	0,3%	86 606	0,4%	95 295	0,4%	103 659	0,5%	99 732	0,4%
Hazai bef. alap bef. jegye	4 085 147	19,6%	4 413 681	20,1%	4 507 075	20,6%	5 072 023	22,9%	6 507 979	28,3%
Hazai ingatlanalap bef. jegye	5 737	0,0%	6 002	0,0%	6 059	0,0%	6 259	0,0%	6 376	0,0%
Külföldi befektetési alap	1 069 142	5,1%	1 205 851	5,5%	1 244 196	5,7%	1 244 817	5,6%	1 346 424	5,9%
Jelzáloglevél	0	0,0%	0	0,0%	0	0,0%	0	0,0%	0	0,0%
Határidős ügyletek	3 018	0,0%	-866	0,0%	771	0,0%	234	0,0%	1 311	0,0%
Tagi kölcsön	51 808	0,2%	45 783	0,2%	52 296	0,2%	60 963	0,3%	60 652	0,3%
Kockázattitőkealap-jegy	11 604	0,1%	11 617	0,1%	11 605	0,1%	0	0,0%	0	0,0%
Követelés ért.papír ügyletből	0	0,0%	174 692	0,8%	863	0,0%	2 155	0,0%	0	0,0%
Kötelezettség ért.papír ügyletből	-712	0,0%	-256 487	-1,2%	-230 454	-1,1%	-220 049	-1,0%	-396 056	-1,7%
ÖSSZESEN	20 893 199		21 911 220		21 883 586		22 117 284		22 984 824	





A hozamadataink a tárgyév, az elmúlt 10 év illetve az elmúlt 15 év távlatában az alábbiak szerint alakultak portfóliónként.

A-portfólió			
Portfólió 2016. évi bruttó hozama:	1,65%	Portfólió 2007-2016. közötti 10 éves átl. br. hozama:	5,92%
Portfólió 2016. évi nettó hozama:	1,62%	Portfólió 2007-2016. közötti 10 éves átl. ne. hozama:	5,88%
Portfólió 2016. évi referencia hozama:	1,22%	Portfólió 2007-2016. közötti 10 éves átl. ref.hozama:	5,74%
KSH. 2016. évi infláció (dec/dec.)	1,80%	KSH. 2007-2016. közötti éves átl. infláció	3,22%
Portfólió 2016. évi nettó reálhozama:	-0,18%	Portfólió 2007-2016. közötti átl. éves reálhozama:	2,66%
Portfólió 2002-2016. közötti 15 éves átl. br. hozama:	6,97%	Portfólió 2002-2016. közötti 15 éves átl. ne. hozama:	6,77%
Portfólió 2002-2016. közötti 15 éves átl. ref.hozama:	6,77%	Portfólió 2002-2016. közötti 15 éves átl. infláció	3,86%
Portfólió 2002-2016. közötti átl. éves reálhozama:	2,91%		
B-portfólió			
Portfólió 2016. évi bruttó hozama:	5,80%	Portfólió 2007-2016. közötti 10 éves átl. br. hozama:	6,99%
Portfólió 2016. évi nettó hozama:	5,55%	Portfólió 2007-2016. közötti 10 éves átl. ne. hozama:	6,74%
Portfólió 2016. évi referencia hozama:	7,94%	Portfólió 2007-2016. közötti 10 éves átl. ref.hozama:	7,08%
KSH. 2016. évi infláció (dec/dec.)	1,80%	KSH. 2007-2016. közötti éves átl. infláció	3,22%
Portfólió 2016. évi nettó reálhozama:	3,75%	Portfólió 2007-2016. közötti átl. éves reálhozama:	3,52%
Portfólió 2002-2016. közötti 15 éves átl. br. hozama:	8,33%	Portfólió 2002-2016. közötti 15 éves átl. ne. hozama:	7,90%
Portfólió 2002-2016. közötti 15 éves átl. ref.hozama:	7,95%	Portfólió 2002-2016. közötti 15 éves átl. infláció	3,86%
Portfólió 2002-2016. közötti átl. éves reálhozama:	4,04%		
D-portfólió			
Portfólió 2016. évi bruttó hozama:	8,02%	Portfólió 2007-2016. közötti 10 éves átl. br. hozama:	7,28%
Portfólió 2016. évi nettó hozama:	7,69%	Portfólió 2007-2016. közötti 10 éves átl. ne. hozama:	6,79%
Portfólió 2016. évi referencia hozama:	7,53%	Portfólió 2007-2016. közötti 10 éves átl. ref.hozama:	6,41%
KSH. 2016. évi infláció (dec/dec.)	1,80%	KSH. 2007-2016. közötti éves átl. infláció	3,22%
Portfólió 2016. évi nettó reálhozama:	5,89%	Portfólió 2007-2016. közötti átl. éves reálhozama:	3,57%
Portfólió 2002-2016. közötti 15 éves átl. br. hozama:	9,80%	Portfólió 2002-2016. közötti 15 éves átl. ne. hozama:	9,08%
Portfólió 2002-2016. közötti 15 éves átl. ref.hozama:	8,66%	Portfólió 2002-2016. közötti 15 éves átl. infláció	3,86%
Portfólió 2002-2016. közötti átl. éves reálhozama:	5,22%		
R-portfólió			
Portfólió 2016. évi bruttó hozama:	4,92%	Portfólió 2007-2016. közötti 10 éves átl. br. hozama:	6,86%
Portfólió 2016. évi nettó hozama:	4,03%	Portfólió 2007-2016. közötti 10 éves átl. ne. hozama:	6,13%
Portfólió 2016. évi referencia hozama:	3,91%	Portfólió 2007-2016. közötti 10 éves átl. ref.hozama:	5,21%
KSH. 2016. évi infláció (dec/dec.)	1,80%	KSH. 2007-2016. közötti éves átl. infláció	3,22%
Portfólió 2016. évi nettó reálhozama:	2,23%	Portfólió 2007-2016. közötti átl. éves reálhozama:	2,91%
Portfólió 2002-2016. közötti 15 éves átl. br. hozama:	8,62%	Portfólió 2002-2016. közötti 15 éves átl. ne. hozama:	7,81%
Portfólió 2002-2016. közötti 15 éves átl. ref.hozama:	7,56%	Portfólió 2002-2016. közötti 15 éves átl. infláció	3,86%
Portfólió 2002-2016. közötti átl. éves reálhozama:	3,95%		
H-portfólió			
Portfólió 2016. évi bruttó hozama:	9,17%	Portfólió 2007-2016. közötti 10 éves átl. br. hozama:	7,45%
Portfólió 2016. évi nettó hozama:	8,82%	Portfólió 2007-2016. közötti 10 éves átl. ne. hozama:	7,04%
Portfólió 2016. évi referencia hozama:	8,84%	Portfólió 2007-2016. közötti 10 éves átl. ref.hozama:	7,09%
KSH. 2016. évi infláció (dec/dec.)	1,80%	KSH. 2007-2016. közötti éves átl. infláció	3,22%
Portfólió 2016. évi nettó reálhozama:	7,02%	Portfólió 2007-2016. közötti átl. éves reálhozama:	3,82%
Portfólió 2002-2016. közötti 15 éves átl. br. hozama:	8,37%	Portfólió 2002-2016. közötti 15 éves átl. ne. hozama:	7,92%
Portfólió 2002-2016. közötti 15 éves átl. ref.hozama:	8,19%	Portfólió 2002-2016. közötti 15 éves átl. infláció	3,86%
Portfólió 2002-2016. közötti átl. éves reálhozama:	4,06%		

A befektetési részpiacok (benchmark elemeink) teljesítménye 2016-ban az alábbiak szerint alakult:

Megnevezés		1. név	2. név	3. név	4. név	Éves
Benchmarkok	RMAX rövid állampapír index	0,21%	0,24%	0,36%	0,41%	1,22%
	MAX állampapír index	3,93%	-0,53%	2,50%	0,72%	6,73%
	CMAX állampapír index	3,71%	-0,47%	2,32%	0,73%	6,39%
	BUX hazai részvényindex	10,58%	-0,47%	5,08%	15,68%	33,79%
	BIX hazai ingatlanpiaci index	4,42%	1,30%	0,27%	1,02%	7,15%
	CETOP20 közép-eu. részvényindex*	3,97%	-12,10%	2,31%	10,84%	3,63%
	EuroStoxx50 európai részvényindex*	-7,73%	-4,06%	2,48%	10,27%	0,03%
	MSCIWorld részvényindex*	-4,34%	3,09%	1,47%	7,85%	7,91%

* forintban denominálva

A 2017-es évből a beszámoló elkészítéséig eddig eltelt időszak alatt rendkívüli esemény nem következett be, érdemben nem változott a pénztár vagyoni helyzete ebben az időszakban.

A pénztár 2016. évre jellemző vagyoni összetételében külföldi befektetések is helyet kaptak illetve kaphattak. Alapvetően azonban Magyarországi vagyonelemek tették ki a vagyon döntő hányadát. Befektetések főbb adatainak földrajzi megoszlása (eFt-ban):

Megnevezés	Befektetések év végi értéke könyv szerinti értéken	Befektetések év végi értéke - piaci értéken	- ebből a részvények és egyéb változó hozamú értékpapírok - piaci értéken
Összesen	21 549 300	22 984 824	8 249 927
<i>Európai Gazdasági Térség összesen</i>	<i>21 267 129</i>	<i>22 615 057</i>	<i>7 880 160</i>
EU tagországok összesen	21 267 129	22 615 057	7 880 160
- Ausztria	22 143	20 703	20 703
- Egyesült Királyság	3 633	3 712	3 712
- Franciaország	8 362	8 834	8 834
- Finnország	894 360	969 517	969 517
- Hollandia	3 312	5 788	5 788
- Horvátország	30 398	39 647	39 647
- Magyarország	20 279 164	21 537 490	6 802 593
- Németország	25 757	29 366	29 366
<i>Egyéb ország</i>	<i>282 171</i>	<i>369 767</i>	<i>369 767</i>
Amerikai Egyesült Államok	277 600	362 496	362 496

Befektetéseink főbb adatainak devizanemenkénti megoszlása a fordulónapon az alábbi (eFt-ban):

Megnevezés	Befektetések év végi értéke - könyv szerinti értéken	Befektetések év végi értéke - piaci értéken
HUF	19 833 091	21 033 184
EUR	1 208 164	1 295 407
GBP	8 362	8 834
USD	461 081	596 769

A 2016. éves beszámoló kiegészítő melléklete

Egyéb	38 602	50 630
Összesen	21 549 300	22 984 824

A pénztár vagyonának fordulónapi megoszlása tartalékonként és befektetés típusonként az alábbi (eFt-ban):

Portfólió elem	Fedezeti portfólió		Működési portfólió		Likviditási portfólió		Összesen	
	Könyv sz. ért.	Piaci érték	Könyv sz. ért.	Piaci érték	Könyv sz. ért.	Piaci érték	Könyv sz. ért.	Piaci érték
Portfólió összesen	21 121 454	22 549 324	346 549	352 199	80 902	82 906	395	395
<i>Bankszámlák és készpénz összesen</i>	238 499	239 979	2 103	2 102	12 679	12 679	395	395
Házipénztár (forint és valuta)	460	460	40	40	0	0	0	0
Pénzforgalmi számla és befektetési számla	238 039	239 519	2 063	2 062	12 679	12 679	395	395
Lekötött betét (betétszerződés): hitelintézeti betétszámlán lekötött pénzüsszeg	0	0	0	0	0	0	0	0
<i>Értékpapírok összesen</i>	21 218 359	22 643 438	344 446	350 097	68 223	70 227	0	0
Hitelviszonyt megtestesítő értékpapírok (kötvények)	14 038 370	14 543 903	194 486	199 705	68 223	70 227	0	0
Magyar állampapír	13 990 951	14 487 758	194 486	199 705	68 223	70 227	0	0
Külföldi állampapír	4 571	7 271	0	0	0	0	0	0
Magyarországon bejegyzett hitelintézet által nyilvánosan forgalomba hozott kötvény	42 848	48 874	0	0	0	0	0	0
Részvények	270 125	389 148	0	0	0	0	0	0
A Budapesti Értéktőzsdére vagy más elismert értékpapírpiacon bevezetett Magyarországon nyilvános forgalomba hozott részvény	181 451	289 416	0	0	0	0	0	0
Tőzsdére vagy más elismert értékpapírpiacon bevezetett, külföldön kibocsátott, nyilvánosan forgalomba hozott részvény	88 674	99 732	0	0	0	0	0	0
Befektetési jegyek, illetve egyéb kollektív befektetési értékpapír	6 909 864	7 710 387	149 960	150 392	0	0	0	0
Magyarországon bejegyzett befektetési alap befektetési jegye, ide nem értve az ingatlan befektetési alapot	5 711 019	6 357 587	149 960	150 392	0	0	0	0
Magyarországon bejegyzett ingatlan befektetési alap befektetési jegye	14 669	6 376	0	0	0	0	0	0
Külföldön bejegyzett befektetési alap befektetési jegye, ide nem értve az ingatlan befektetési alapot	1 184 176	1 346 424	0	0	0	0	0	0
Határidős ügyletek	0	1 311	0	0	0	0	0	0
Tagi kölcsön	60 652	60 652	0	0	0	0	0	0
Követelés értékpapír ügyletekből	0	0	0	0	0	0	0	0
Kötelezettségek értékpapír ügyletekből	396 056	396 056	0	0	0	0	0	0

A Concorde által kezelt portfóliókban a külföldi pénzürtékű befektetések fedezetére határidős deviza ügyletek kerültek megkötésre, melyek az év folyamán összességében pozitív eredményt értek el.

A tényleges ügyletek az alábbiak voltak:

Eladás/vétel	Dátum kezd	Deviza	Dátum lej	Deviza összeg	hat. árf.	FT érték	ford. árf.	nyereség	vesztés	portfólió
Eladási pozíció	2015.12.01	USD	2016.03.04	150 100	293,10	43 994 310	285,45	1 148 265	0	R-port
Eladási pozíció	2015.12.01	USD	2016.03.04	144 400	293,10	42 323 640	289,20	563 160	0	R-port

A 2016. éves beszámoló kiegészítő melléklete

Eladási pozíció	2015.12.01	USD	2016.03.04	8 500	293,10	2 491 350	289,04	34 510	0	R-port
Eladási pozíció	2015.12.01	USD	2016.03.04	10 100	293,10	2 960 310	290,02	31 108	0	R-port
Eladási pozíció	2015.12.03	HRK	2016.03.08	42 600	40,81	1 738 421	40,73	3 493	0	R-port
Eladási pozíció	2015.12.15	EUR	2016.03.18	369 500	316,90	117 094 550	310,60	2 327 850	0	R-port
Eladási pozíció	2015.12.15	EUR	2016.03.18	101 000	316,90	32 006 900	310,13	683 770	0	R-port
Eladási pozíció	2015.12.15	EUR	2016.03.18	2 100	316,90	665 490	316,60	630	0	R-port
Eladási pozíció	2015.12.17	GBP	2016.02.25	18 500	433,59	8 021 415	392,77	755 170	0	R-port
Eladási pozíció	2016.01.11	EUR	2016.03.18	5 500	317,40	1 745 700	310,60	37 400	0	R-port
Eladási pozíció	2016.01.11	HRK	2016.03.08	243 600	41,35	10 072 860	40,73	152 006	0	R-port
Eladási pozíció	2016.02.22	EUR	2016.03.18	30 000	307,95	9 238 500	310,60	0	-79 500	R-port
Eladási pozíció	2016.02.22	GBP	2016.05.24	23 200	393,13	9 120 616	413,44	0	-471 192	R-port
Eladási pozíció	2016.03.01	USD	2016.06.06	124 000	285,53	35 405 720	281,08	551 800	0	R-port
Eladási pozíció	2016.03.03	HRK	2016.04.08	382 500	40,74	15 583 815	41,61	0	-330 098	R-port
Eladási pozíció	2016.03.11	EUR	2016.04.20	405 000	310,90	125 914 500	310,00	364 500	0	R-port
Eladási pozíció	2016.04.15	EUR	2016.06.30	364 600	310,73	113 292 158	318,23	0	-2 734 500	R-port
Eladási pozíció	2016.04.15	EUR	2016.06.30	40 400	310,73	12 553 492	315,37	0	-187 456	R-port
Eladási pozíció	2016.04.05	HRK	2016.07.08	416 500	41,61	17 328 483	42,22	0	-256 981	R-port
Eladási pozíció	2016.05.19	GBP	2016.08.23	20 100	413,71	8 315 571	360,60	1 067 511	0	R-port
Eladási pozíció	2016.06.01	USD	2016.09.02	19 700	281,12	5 538 064	278,27	56 145	0	R-port
Eladási pozíció	2016.06.01	USD	2016.09.02	7 000	281,12	1 967 840	284,39	0	-22 890	R-port
Eladási pozíció	2016.06.01	USD	2016.09.02	16 200	281,12	4 554 144	282,30	0	-19 116	R-port
Eladási pozíció	2016.06.01	USD	2016.09.02	85 100	281,12	23 923 312	274,00	605 912	0	R-port
Eladási pozíció	2016.06.27	EUR	2016.09.26	322 100	319,04	102 762 784	308,36	3 438 740	0	R-port
Eladási pozíció	2016.06.27	EUR	2016.09.26	28 600	319,04	9 124 544	314,39	132 990	0	R-port
Eladási pozíció	2016.06.27	EUR	2016.09.26	6 100	319,04	1 946 144	315,40	22 204	0	R-port
Eladási pozíció	2016.06.27	EUR	2016.09.26	20 000	319,04	6 380 800	311,70	146 800	0	R-port
Eladási pozíció	2016.06.27	GBP	2016.08.23	4 700	381,75	1 794 225	360,60	99 405	0	R-port
Eladási pozíció	2016.06.27	EUR	2016.09.26	25 900	319,44	8 273 496	308,36	286 868	0	R-port
Eladási pozíció	2016.08.24	USD	2016.09.02	13 600	275,14	3 741 904	278,27	0	-42 568	R-port
Eladási pozíció	2016.07.05	HRK	2016.10.06	412 000	42,22	17 395 464	41,05	482 864	0	R-port
Eladási pozíció	2016.08.18	GBP	2016.11.21	13 800	360,49	4 974 762	360,96	0	-6 486	R-port
Eladási pozíció	2016.08.18	GBP	2016.11.21	10 500	360,49	3 785 145	346,17	150 360	0	R-port
Eladási pozíció	2016.08.30	USD	2016.12.01	31 300	277,86	8 697 018	293,90	0	-502 052	R-port
Eladási pozíció	2016.09.21	EUR	2016.12.16	373 600	309,15	115 498 440	314,32	0	-1 931 512	R-port
Eladási pozíció	2016.09.21	EUR	2016.12.16	6 800	309,15	2 102 220	308,65	3 400	0	R-port
Eladási pozíció	2016.09.21	EUR	2016.12.16	2 100	309,15	649 215	308,22	1 953	0	R-port
Eladási pozíció	2016.10.03	HRK	2016.12.22	464 000	41,01	19 027 248	41,23	0	-103 240	R-port
Eladási pozíció	2016.10.05	EUR	2016.12.16	5 400	307,35	1 659 690	314,32	0	-37 638	R-port

13 148 815 -6 725 228

A fordulónapon fennálló határidős ügyletek árfolyamértéke (ért.különbözete) 4.052 eFt:

Elad/vétel	Dátum kezd	Deviza	Dátum lej	Deviza összeg	hat. árf.	FT érték	ford. árf.	nyereség	veszteség	portfolió
Eladási pozíció	2016.11.16	GBP	2017.02.20	21 000	360,84	7 577 640	361,62	0	-16 956	R-port
Eladási pozíció	2016.11.28	USD	2017.03.01	27 500	292,99	8 057 225	293,69	0	-13 037	R-port
Eladási pozíció	2016.12.13	EUR	2017.03.14	391 000	314,77	123 075 070	311,02	1 290 960	0	R-port
Eladási pozíció	2016.12.19	HRK	2017.03.21	484 000	41,12	19 899 902	41,13	1 817	0	R-port
Vételi pozíció	2016.12.28	EUR	2017.03.14	30 000	309,85	9 295 500	311,02	48 439	0	R-port
Vételi pozíció	2016.12.30	USD	2017.03.01	600	293,62	176 172	293,69	0	-93	R-port

1 341 216 -30 086

A pozíciók a mérlegkészítés időpontjában még nem kerültek lezárásra.

Értékpapír kölcsönzésre a vagyonekezelők nem kaptak felhatalmazást, így ilyen jellegű kockázatoktól mentes a pénztár vagyona.

A pénztárnak ingatlan befektetése nincs, kivéve a működési céllal, a működési tartalékából vásárolt székhelyül szolgáló ingatlanát. Ennek év végi piaci értéke 56,0 MFt, a legutóbbi ingatlan értékbecslés szerint. Az elszámolt értékcsökkenés értéke 15,7 MFt, az értékhelyesbítés összege 19,3 MFt.

A működési források eszközoldala az alábbi vagyonelemekben testesül meg:

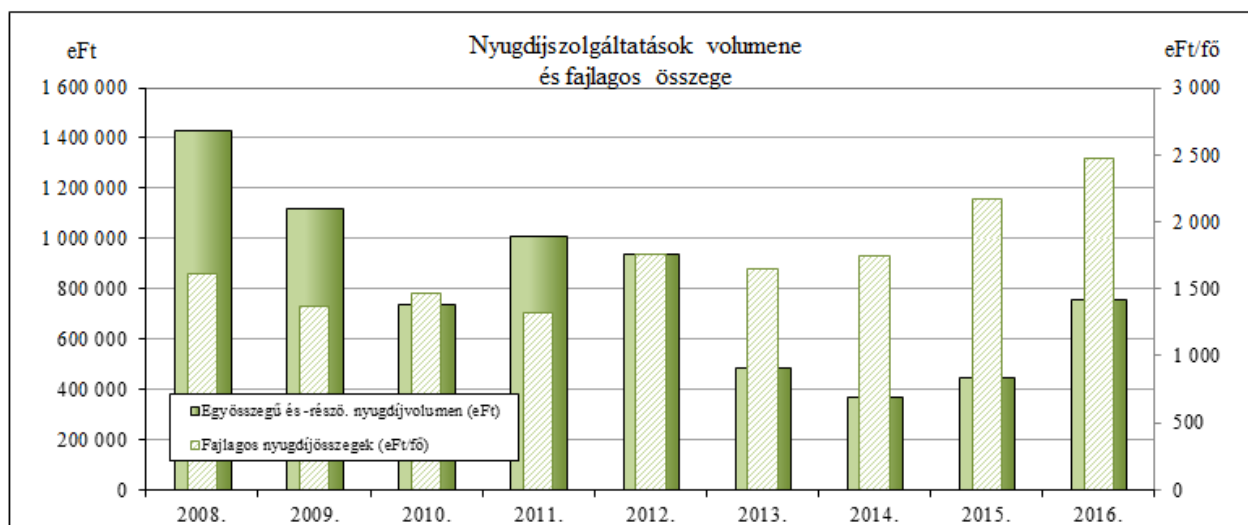
Működési eszközök	2015.12.31-én		2016.12.31-én		Változás
	Összeg	Arány	Összeg	Arány	
Tárgyi eszközök	57 285 eFt	14,33%	56 873 eFt	13,80%	-0,72%
- ebből működtetett ingatlanok	56 000 eFt	14,01%	56 000 eFt	13,59%	0,00%
- ebből gépek, berendezések, járművek	1 285 eFt	0,32%	873 eFt	0,21%	-32,06%
Pénzügyi befektetések	339 178 eFt	84,85%	352 199 eFt	85,45%	3,84%
Elszámolás alatti összeg	3 274 eFt	0,82%	3 107 eFt	0,75%	-5,10%
Összesen	399 737 eFt		412 179 eFt		3,11%

A működést szolgáló eszközök állománya a rendelkezésre álló forrásoknak a 13,8%-át köti le. A működési források fennmaradó része befektethető, illetve ilyen formában hasznosítható.

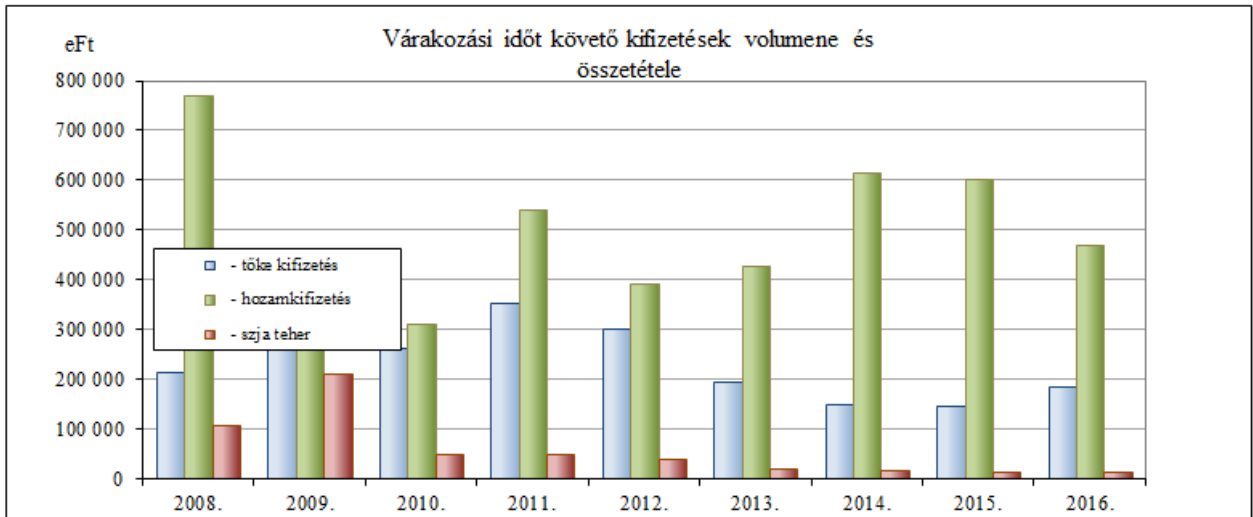
19. A pénztár által teljesített kifizetések

A Pénztár 2016. évi szolgáltatási tevékenysége az előző évhez mérten a nyugdíjkifizetések tekintetében emelkedett, a várakozási időt követő kifizetések tekintetében minimálisan csökkent. A változás összességében nem akkora, hogy ebben tendenciákat lehetne felfedezni.

2016-ban egyösszegű illetve részösszegűnyugdíjként 760 MFt-ot fizetett ki a pénztár, szemben a 2015. évi 451 MFt-tal. A járadékként kifizetett 29 MFt-ot tett ki, szemben az előző évi 20 MFt-tal.



A várakozási idő leteltét követő kifizetési igényekben a tagság pénzügyi helyzete, finanszírozási igénye is tetten érhető, de a pénztári megtakarítással szembeni bizalom vagy annak hiánya is hatással van arra, hogy élnek-e a tagok a hozamfelvétellel (3 évenkénti gyakorisággal), vagy vállalják-e a tőkefelvételhez párosuló adókötelezettséget. A 20 éves tagságok közeledve az adóteher az érintettek vonatkozásában egyre kisebb a regresszív adózási szabályok következtében:

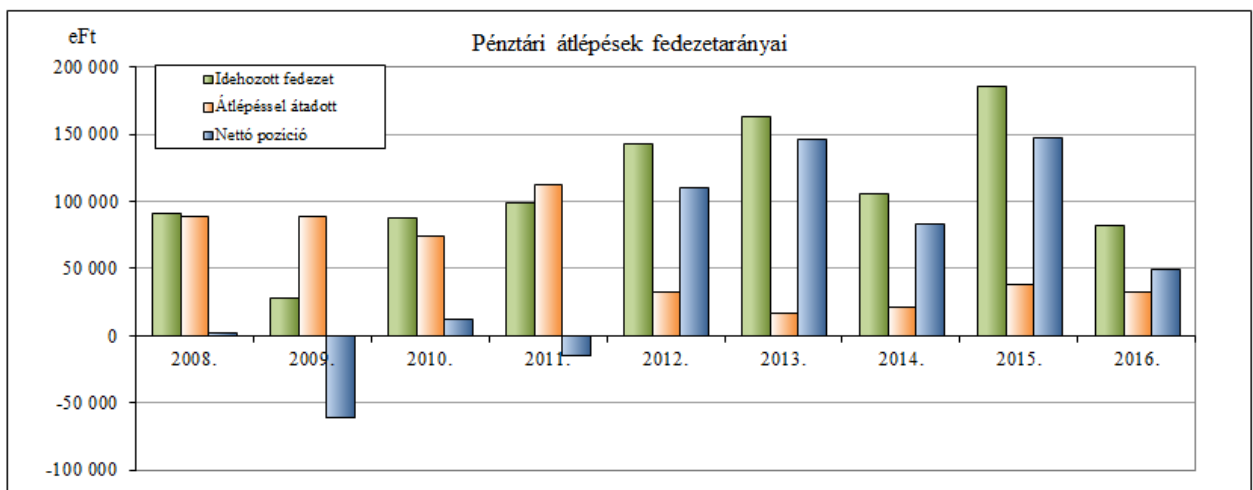


A 2008., 2011., 2014-es évek magasabb volumenének az oka az, hogy a tagság egy bizonyos köre ezekben az években éri el az újabb 3 éves periodicitással megnyíló hozamfelvételi lehetőséget.

A szolgáltatási volumen különféle jogcímek szerinti volumenszámai az alábbiak szerint alakultak az előző években:

Jogcímek	2009.	2010.	2011.	2012.	2013.	2014.	2015.	2016.
Egyösszegű kifizetés	1 121 119	741 448	1 009 494	943 463	486 890	371 492	451 481	759 932
Járadék	13 042	13 165	16 301	39 085	18 686	58 470	20 435	28 916
Haláleseti kifizetés	32 691	33 846	33 090	35 491	43 556	56 866	41 762	76 222
Vár.időt köv. igénybevétel	962 845	624 008	944 278	735 622	644 240	779 996	765 773	669 429
- nettó kifizetés	752 912	573 417	894 694	696 065	622 432	764 415	750 455	654 170
- szja teher	465 059	261 613	353 592	302 641	195 711	149 782	146 361	183 972

A pénztári szektoron belüli átlépések volumenére a pénztár befektetési tevékenysége eredményessége, valamint az ágazat szereplőinek tagszervezési tevékenysége van/lehet hatással. A pénztár vonatkozásában a pénztárba áthozott és az abból elvitt vagyontömeg az elmúlt években pozitív egyenleget mutat:



A szolgáltatásokkal (öröklési kifizetésekkel) kapcsolatban felmerült postai kifizetési utalványok díja illetve a bevezetett tranzakciós díj bizonyos hányada kerül felszámításra. A várakozási időt követő kifizetések esetében 3 eFt-os ügyleti (elszámolási) díj is felszámításra kerül. A postai kifizetések utalványdíja 841 eFt-ot tett ki a tárgyévben, a szolgáltatási díjként 2.835eFt-ot, a várakozási időt

követő kifizetésekkel kapcsolatban 4.852 eFt-ot hátrított át/számított fel a pénztár. A 4.540 eFt-os banki költségnek meghatározó hányada a kifizetésekkel összefüggésben merült fel.

A szolgáltatási igények továbbra is az egyösszegű szolgáltatásokban nyilvánulnak meg, ugyanakkor a jogszabály által lehetővé tett esetenkénti részösszegű szolgáltatási lehetőségre igény mutatkozik, a kifizetett összegből közel 200 MFt ilyen formában került teljesítésre. A járadékosok létszáma továbbra sem számottevő, alig húsz fő.

20. A pénztári tartalékok alakulása, a tartalékképzés arányai

A pénztár tartalékai közül a fedezeti alap tartaléka 10,1%-kal emelkedett, részben a kedvező befektetési eredménynek, részben pedig az Első Hazai Nyugdíjpénztártól átvett vagyonnak köszönhetően. A működési tartalék kizárólag az értékelési különbözet állományát tartalmazza, ami a tartalékhoz rendelt fordulónapi portfólió összetétele függvényében alakul évről-évre. A tárgyévben 6 MFt-tal növekedett a nyitóértékhez mérten. A likviditási tartalék állománya 7%-kal bővült. A meg nem fizetett tagdíjak tartaléka állománya lényegében nem változott:

Me: eFt

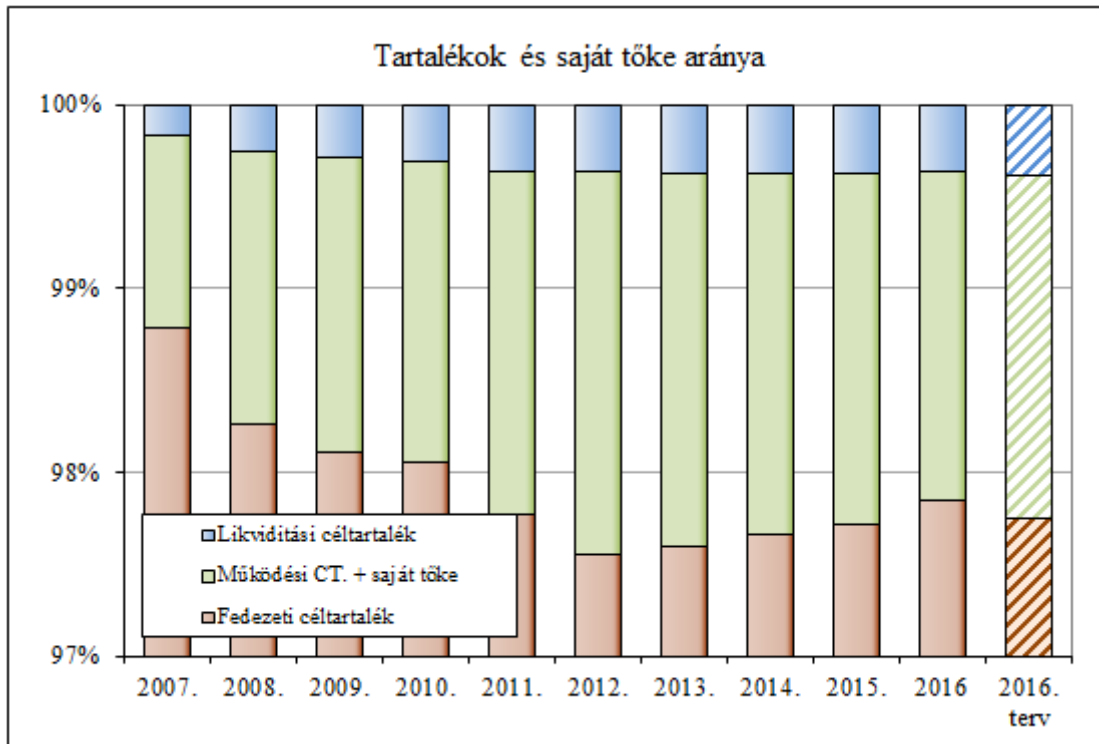
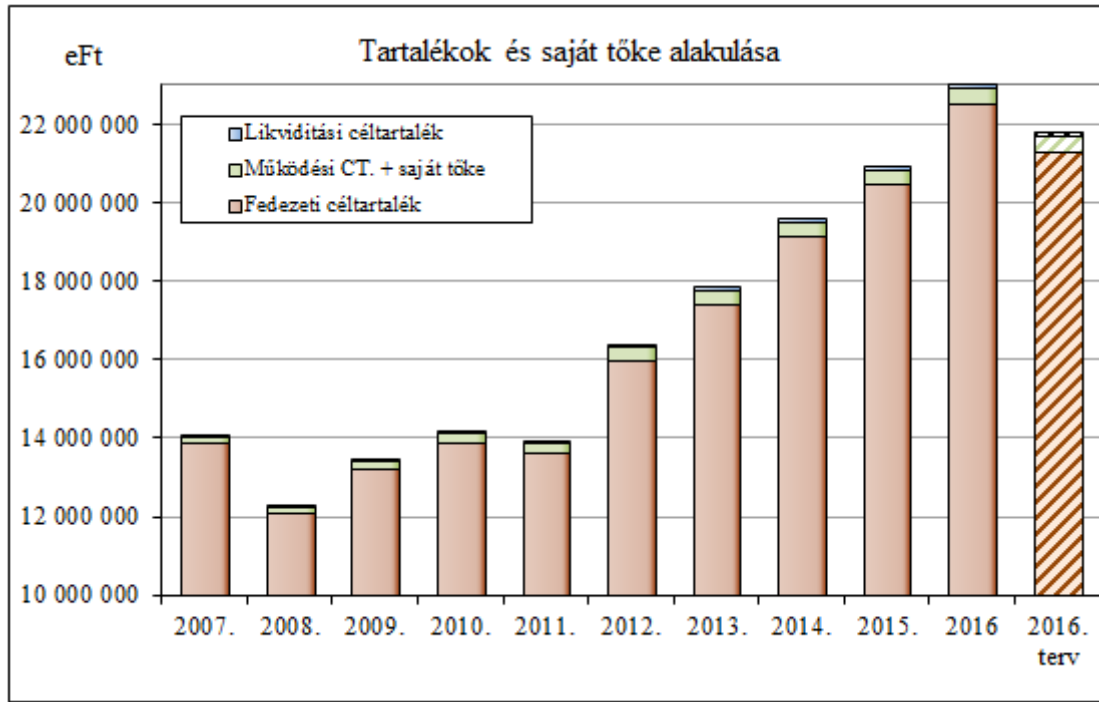
	Tartalékok alakulása			
	Időszak		Változás	
	2015. év	2016. év	Értékben	%-ban
Mérlegfőösszeg	21 206 062	23 686 631	2 480 569	11,70%
Tartalékok	20 793 150	22 875 569	2 082 419	10,01%
- Működési alap tartaléka	18 942	24 954	6 012	31,74%
- Fedezeti alap tartaléka	20 468 731	22 538 894	2 070 163	10,11%
- Likviditási alap tartaléka	77 460	82 906	5 446	7,03%
- Meg nem fizetett	228 017	228 815	798	0,35%

Hosszabb távon elemezve a tartalékok alakulását elmondható, hogy a 2008. évi kedvezőtlen befektetési eredmény miatti csökkenés után immár ismét normál növekedési pályára állt a vagyonfelhalmozódás, s annak dinamikája is stabilnak látszik. Ennek köszönhetően a pénzügyi tervben megfogalmazott célértéket meg is haladja az.

A működési tartalék is bővülni tudott, noha maga a mérleg szerinti eredmény negatív előjelű a tárgyévben. A likviditási tartalék bővülését elsősorban a tagdíjbevételi volumen, s azon belül a likviditási tagdíjhányad határozza meg. A tartaléknak egyenlőre nincsen érdemi felhasználási szükséglete. A működési tartalék felhalmozott vagyona – beleértve a saját tőkeként rendelkezésre álló forrásállományt is – a pénztár összvagyonának 1,8%-át, a likviditási 0,36%-át teszi ki. A pénzügyi tervben szereplő értékhez képest a működési és likviditási vagyon tényleges fordulónap állománya alig 1%-kal tér el, ami a tervekészítés metodikája megalapozottságát igazolja vissza.

Me: eFt

	2009.	2010.	2011.	2012.	2013.	2014.	2015.	2016	2016. terv
Fedezeti céltartalék egyéni számlákon	13 225 678	13 890 549	13 650 630	15 980 920	17 439 438	19 153 940	20 468 731	22 538 894	21 331 064
Működési CT. + saját tőke	215 773	232 514	260 781	340 668	362 173	385 363	399 737	412 179	406 642
Likviditási céltartalék	38 553	43 015	49 616	59 226	65 666	72 374	77 460	82 906	84 454
Céltartalékok + saját tőke összesen	13 480 004	14 166 078	13 961 027	16 380 814	17 867 277	19 611 677	20 945 928	23 033 979	21 822 160



A pénztári tartalékok 2016. évben az alábbiak szerint változtak:

Me: eFt

Fedezeti céltartalék egyéni számlákon	Előző év	Tárgyév
Nyitó állomány	19 043 505	20 361 869
Tárgyévben egyéni számlákon jóváírt szolgáltatási célú bevételek (+)	1 688 702	1 816 238
Más pénztárból átlépő tagok által áthozott tagi követelés egyéni számlákon (+)	186 527	910 961
Egyéni számlákat megillető hozambevételek (+)	1 187 838	1 074 179
Egyéni számlákat megillető értékelési különbözet (+/-)	-24 675	201 955
Likviditási tartalékokból átcsoportosítás (+)	34	0
Tartaléktőke átcsoportosítás (+/-)	0	0

A 2016. éves beszámoló kiegészítő melléklete

Szolgáltatások fedezetére átcsoportosítás szolgáltatási tartalékba (-)	469 929	772 438
Tagoknak, kedvezményezetteknek, munkáltatóknak visszatérítés (-)	810 214	750 629
Más pénztárba átlépő tag követelésének átadása (-)	38 557	33 198
Egyéni számlákat terhelő szolgáltatási célú egyéb ráfordítások (-)	220 890	215 476
Egyéni számlákat terhelő befektetésekkel kapcsolatos ráfordítások (-)	164 415	132 091
Egyéb változás (+/-)	-16 057	-13 233
Egyéni számlák záróállománya	20 361 869	22 448 137

Fedezeti céltartalék szolgáltatási számlákon	Előző év	Tárgyév
Nyitó állomány	110 435	106 862
Egyéni számláról tárgyévben átcsoportosított szolgáltatások fedezete (+)	469 929	772 438
Más pénztárból átlépő tagok által hozott tagi követelés (+)	0	0
Szolgáltatási tartalékon jóváírt egyéb bevételek (+)	0	0
Szolgáltatási tartalékot megillető értékelési különbözet (+/-)	773	1 314
Szolgáltatási tartalékot megillető hozambevételek (+)	1 012	305
Likviditási tartalékokból átcsoportosítás (+)	0	0
Tartaléktőkéből átcsoportosítás (+)	0	0
Tagoknak, kedvezményezetteknek nyújtott pénztári szolgáltatások (-)	473 674	787 327
Tagoknak, kedvezményezetteknek visszatérítés (-)	0	0
Más pénztárba átlépő tag szolgáltatási fedezetének átadása (-)	0	0
Szolgáltatások folyósításával kapcsolatos kiadások (-)	1 613	2 835
Szolgáltatási számlát terhelő egyéb kiadások (-)	0	0
Szolgáltatási számlákat terhelő befektetéssel kapcsolatos kiadások (-)	0	0
Egyéb változás (+/-)	0	0
Szolgáltatási tartalék záró állománya	106 862	90 757

Likviditási po. értékelési különbözetére képzett céltartalék	Előző év	Tárgyév
Nyitó állomány	1 307	1 516
Tárgyévben képzett céltartalék (+)	209	488
Tartalékba átcsoportosítás egyéni számláról (+)		
Tartalékba átcsoportosítás szolgáltatási tartalékból (+)		
Tartalékba átcsoportosítás működési céltartalékból (+)	0	0
Tartalék egyéb bevételei (+)	0	0
Tartalékból átcsoportosítás egyéni számlára (-)	0	0
Tartalékból átcsoportosítás szolgáltatási tartalékba (-)	0	0
Tartalékból átcsoportosítás működési célra (-)	0	0
Tartalék felhasználása egyéb célra (-)	0	0
Tartalék záró állománya	1 516	2 004

A pénztárnak azonosítatlan befizetések befektetési hozamára képzett céltartaléka 7 eFt, az év folyamán nem változott.

Egyéb likviditási célokra képzett céltartalék	Előző év	Tárgyév
Nyitó állomány	71 060	75 937
Tárgyévben képzett tartalék (+)	3 956	3 492
Tartalékba átcsoportosítás egyéni számláról (+)	955	915
Tartalékba átcsoportosítás szolgáltatási tartalékból (+)	0	0

A 2016. éves beszámoló kiegészítő melléklete

Tartalékba átcsoportosítás működési céltartalékból (+)	0	0
Tartalék egyéb bevételei (+)	0	551
Tartalékból átcsoportosítás egyéni számlára (-)	34	0
Tartalékból átcsoportosítás szolgáltatási tartalékba (-)	0	0
Tartalékból átcsoportosítás működési célra (-)	0	0
Tartalék felhasználás egyéb célokra (-)	0	0
Tartalék záró állománya	75 937	80 895

A pénztár önkéntes tagozatának cash-flow kimutatása az alábbi pénzforgalmat mutatja:

Cash-Flow kimutatás	Előző év	Tárgyév
Működés és kiegészítő vállalkozási tevékenység mérleg szerinti eredménye (+/-)	-4 365	-5 166
Immateriális javak nettó értékében bekövetkezett állományváltozás (+/-)	0	0
Immateriális javakra adott előlegek állomány változása (+/-)	0	0
Tárgyi eszközök (beruházások és beruházásra, felújításra adott előlegek kivételével) nettó értékében bekövetkezett állományváltozás (+/-)	1 835	1 451
Beruházások, beruházásra, felújításra adott előlegek állomány változása (+/-)	0	0
Befektetett pénzügyi eszközök (hosszú lejáratú bankbetétek kivételével) állomány változása (+/-)	-1 620 123	-1 206 518
Készletek (készletekre adott előlegek kivételével) értékében bekövetkezett állományváltozás (+/-)	0	0
Készletekre adott előlegek állományváltozása (+/-)	0	0
Tartaléktőke állomány változása (+/-)	10 306	10 271
Követelésállomány változása (+/-)	38 149	-3 461
Forgóeszközök között kimutatott értékpapírok állományváltozása (+/-)	675 720	-2 625 787
Működési céltartalék állományváltozása, céltartalékok egymás közötti átcsoportosítása miatt (+/-)	0	0
Meg nem fizetett tagdíjak tartalék állományának változása (+/-)	-5 729	798
Hosszú lejáratú kötelezettségek állomány változása (+/-)	0	0
Tagokkal szembeni kötelezettségek állomány változása (+/-)	42	0
Szállítói kötelezettség állomány változása (+/-)	0	16
Hitelfelvétel, kapott kölcsönök (+)	0	0
Hitel, kölcsön visszafizetés (-)	0	0
Azonosítatlan függő befizetés állomány változása (+/-)	80	13
Egyéb rövid lejáratú kötelezettség állomány változása (+/-)	-260 811	391 691
Hosszú lejáratú bankbetétek elhelyezése (-)	0	0
Hosszú lejáratú bankbetétek megszüntetése (+)	0	0
Aktív időbeli elhatárolások állomány változása (+/-)	-2 700	602
Passzív időbeli elhatárolások állomány változása (+/-)	-70	0
Fedezeti céltartalékképzés (+)	2 492 247	2 543 155
Fedezeti céltartalékba átcsoportosítás likviditási céltartalékból (+)	34	0
Fedezeti céltartalékba átcsoportosítás tartaléktőkéből (+)	0	0
Más pénztártól átlépő pénztártagok áthozott tagi követelése (+)	186 527	910 960
Likviditási céltartalékba átcsoportosítás fedezeti tartalékból (-)	955	915
Más pénztárba átlépő pénztártagok átvitt tagi követelése (-)	38 557	33 198
Tagoknak, kedvezményezetteknek visszatérítés fedezeti céltartalékból (-)	810 214	750 629
Fedezeti céltartalék felhasználás szolgáltatásnyújtásra (-)	475 287	790 162
Egyéb fedezeti céltartalék állományváltozás (+/-)	-29 011	-15 961
Likviditási céltartalékképzés (+)	3 956	3 492
Likviditási céltartalékba átcsoportosítás fedezeti céltartalékból (+)	955	915
Likviditási céltartalékba átcsoportosítás tartaléktőkéből (+)	0	0

A 2016. éves beszámoló kiegészítő melléklete

Likviditási céltartalékból átcsoportosítás fedezeti tartalékba (-)	34	0
Likviditási céltartalék átcsoportosítás tartaléktőkébe (-)	0	0
Egyéb likviditási céltartalék állományváltozás (+/-)	0	551
Pénzeszköz változás	161 995	-1 567 882
Készpénz állomány változása (forint- és valutapénztár)	0	499
Számlapénz (pénztári elszámolási számla, éven belüli lejáratú forint és deviza betétszámlák, egyéb elkülönített betétszámlák) állomány változása	161 995	-1 568 381

A pénztár tartalékképzési rendje 2011. óta az alábbi sávos tartalékképzési arányokat tartalmazza:

	Sávos tartalékképzési arányok		
	Fedezeti rész	Működési rész	Likviditási rész
Éves 36 eFt halmozott befizetésig	94,5%	5,0%	0,5%
36 eFt és 90 eFt között	95,0%	4,5%	0,5%
90 eFt és 180 eFt között	96,5%	3,5%	-
180 eFt és 360 eFt között	98,0%	2,0%	-
360 eFt éves befizetés felett	99,5%	0,5%	-

MELLÉKLET

Taglétszám alakulása korévenként

Kor (év)	Év elején	Belépő	Tagsági viszony évközi megszűnése				Év végén
			Át(ki)lépés	Elhalálozás	Szolgáltatás	Egyéb megszűnés	
16	0	0	0	0	0	0	0
17	0	0	0	0	0	0	0
18	0	0	0	0	0	0	0
19	1	1	0	0	0	0	2
20	3	3	0	0	0	0	6
21	0	3	0	0	0	0	3
22	7	8	0	0	0	0	15
23	13	7	0	0	0	0	20
24	13	12	0	0	0	0	25
25	19	16	0	0	0	0	35
26	33	15	3	0	0	0	45
27	54	11	4	0	0	0	61
28	84	12	3	0	0	0	93
29	110	20	7	0	1	0	122
30	124	16	5	0	0	0	135
31	139	16	9	0	0	0	146
32	237	20	8	0	0	0	249
33	238	21	12	0	0	0	247
34	290	22	9	0	0	0	303
35	359	22	13	0	0	0	368
36	408	25	12	0	0	0	421
37	450	24	9	0	0	0	465
38	521	29	19	1	0	0	530
39	563	26	19	0	0	0	570
40	559	35	13	0	0	0	581
41	531	20	8	1	0	0	542
42	446	26	8	0	0	0	464
43	476	32	14	0	0	0	494
44	462	20	13	2	2	0	465
45	398	22	14	0	1	0	405
46	505	28	13	2	0	0	518
47	446	20	14	0	0	0	452
48	470	14	14	1	1	0	468
49	447	19	10	2	0	0	454
50	517	14	11	1	1	0	518
51	486	10	13	0	0	0	483
52	465	13	6	2	1	0	469
53	461	17	9	2	0	0	467
54	482	15	8	2	0	0	487
55	463	11	3	1	3	0	467
56	490	12	8	1	2	0	491
57	495	7	6	0	13	0	483
58	475	6	1	3	34	0	443

Kor (év)	Év elején	Belépő	Tagsági viszony évközi megszűnése				Év végén
			Át(ki)lépés	Elhalálozás	Szolgáltatás	Egyéb megszűnés	
59	552	8	1	2	20	0	537
60	628	4	2	6	22	0	602
61	558	8	2	3	18	0	543
62	348	7	6	2	19	0	328
63	295	7	0	2	89	0	211
64	129	5	0	1	11	0	122
65	62	2	1	5	3	0	55
66	58	1	0	1	4	0	54
67	80	3	0	0	4	0	79
68	54	0	0	1	4	0	49
69	61	1	0	0	1	0	61
70	40	3	0	0	3	0	40
71	94	0	0	1	1	0	92
72	69	0	0	0	0	0	69
73	49	0	0	1	1	0	47
74	26	0	0	0	1	0	25
75	25	0	0	0	3	0	22
76	12	0	0	0	0	0	12
77	6	0	0	0	0	0	6
78	15	0	0	0	0	0	15
79	1	0	0	0	0	0	1
80	2	0	0	0	0	0	2
81	1	0	0	0	0	0	1
82	2	0	0	0	0	0	2
83	2	1	0	0	0	0	3
84	1	0	0	0	0	0	1
85	1	0	0	0	0	0	1
86	0	0	0	0	0	0	0
87	0	0	0	0	0	0	0
88	1	0	0	0	0	0	1
89	0	0	0	0	0	0	0
90	0	0	0	0	0	0	0
91	0	0	0	0	0	0	0
92	0	0	0	0	0	0	0
93	0	0	0	0	0	0	0
94	0	0	0	0	0	0	0
95	0	0	0	0	0	0	0
96	0	0	0	0	0	0	0
97	0	0	0	0	0	0	0
98	0	0	0	0	0	0	0
99	0	0	0	0	0	0	0
100	0	0	0	0	0	0	0
Összesen	15912	720	330	46	263	0	15993

Egyösszegű szolgáltatást igénybevevők létszáma korévenként

Kor (év)	Év elején	Új igénybevételek	Lejárt	Elhalálozás	Egyéb ok	Év végén
16	0	0	0	0	0	0
17	0	0	0	0	0	0
18	0	0	0	0	0	0
19	0	0	0	0	0	0
20	0	0	0	0	0	0
21	0	0	0	0	0	0
22	0	0	0	0	0	0
23	0	0	0	0	0	0
24	0	0	0	0	0	0
25	0	0	0	0	0	0
26	0	0	0	0	0	0
27	0	0	0	0	0	0
28	0	0	0	0	0	0
29	0	1	1	0	0	0
30	0	0	0	0	0	0
31	0	0	0	0	0	0
32	0	0	0	0	0	0
33	0	0	0	0	0	0
34	0	0	0	0	0	0
35	0	0	0	0	0	0
36	0	0	0	0	0	0
37	0	0	0	0	0	0
38	0	0	0	0	0	0
39	0	0	0	0	0	0
40	0	0	0	0	0	0
41	0	0	0	0	0	0
42	0	0	0	0	0	0
43	0	0	0	0	0	0
44	0	2	2	0	0	0
45	0	1	1	0	0	0
46	0	0	0	0	0	0
47	0	0	0	0	0	0
48	0	1	1	0	0	0
49	0	0	0	0	0	0
50	0	1	1	0	0	0
51	0	0	0	0	0	0
52	0	1	1	0	0	0
53	0	0	0	0	0	0
54	0	0	0	0	0	0
55	0	3	3	0	0	0
56	0	2	2	0	0	0
57	0	13	13	0	0	0
58	0	34	34	0	0	0
59	0	20	20	0	0	0
60	0	22	22	0	0	0
61	0	18	18	0	0	0
62	0	19	19	0	0	0
63	0	89	89	0	0	0
64	0	11	11	0	0	0
65	0	3	3	0	0	0
66	0	4	4	0	0	0
67	0	4	4	0	0	0
68	0	4	4	0	0	0
69	0	1	1	0	0	0
70	0	3	3	0	0	0
71	0	1	1	0	0	0
72	0	0	0	0	0	0
73	0	1	1	0	0	0
74	0	1	1	0	0	0
75	0	3	3	0	0	0
76	0	0	0	0	0	0
77	0	0	0	0	0	0
78	0	0	0	0	0	0
79	0	0	0	0	0	0
80	0	0	0	0	0	0
81	0	0	0	0	0	0
82	0	0	0	0	0	0
83	0	0	0	0	0	0
84	0	0	0	0	0	0
85	0	0	0	0	0	0
86	0	0	0	0	0	0
87	0	0	0	0	0	0
88	0	0	0	0	0	0
89	0	0	0	0	0	0
90	0	0	0	0	0	0
91	0	0	0	0	0	0
92	0	0	0	0	0	0
93	0	0	0	0	0	0
94	0	0	0	0	0	0
95	0	0	0	0	0	0
96	0	0	0	0	0	0
97	0	0	0	0	0	0
98	0	0	0	0	0	0
99	0	0	0	0	0	0
100	0	0	0	0	0	0
Összesen	0	263	263	0	0	0

Banktechnikai járadékot igénybevevők létszáma korévenként

Kor (év)	Év elején	Új igénybevétel	Lejárt	Elhalálozás	Egyéb ok	Év végén	Kor (év)	Év elején	Új igénybevétel	Lejárt	Elhalálozás	Egyéb ok	Év végén
16	0	0	0	0	0	0	59	0	0	0	0	0	0
17	0	0	0	0	0	0	60	1	1	0	0	0	2
18	0	0	0	0	0	0	61	1	0	0	0	0	1
19	0	0	0	0	0	0	62	1	2	0	0	0	3
20	0	0	0	0	0	0	63	3	0	0	0	0	3
21	0	0	0	0	0	0	64	4	0	2	0	0	2
22	0	0	0	0	0	0	65	0	0	0	0	0	0
23	0	0	0	0	0	0	66	2	0	1	0	0	1
24	0	0	0	0	0	0	67	1	0	1	0	0	0
25	0	0	0	0	0	0	68	0	0	0	0	0	0
26	0	0	0	0	0	0	69	2	0	0	0	0	2
27	0	0	0	0	0	0	70	1	0	0	0	0	1
28	0	0	0	0	0	0	71	1	1	0	0	0	2
29	0	0	0	0	0	0	72	0	0	0	0	0	0
30	0	0	0	0	0	0	73	2	0	0	0	0	2
31	0	0	0	0	0	0	74	2	0	1	0	0	1
32	0	0	0	0	0	0	75	2	0	1	0	0	1
33	0	0	0	0	0	0	76	0	1	0	0	0	1
34	0	0	0	0	0	0	77	0	1	0	0	0	1
35	0	0	0	0	0	0	78	1	0	1	0	0	0
36	0	0	0	0	0	0	79	0	0	0	0	0	0
37	0	0	0	0	0	0	80	0	0	0	0	0	0
38	0	0	0	0	0	0	81	1	0	1	0	0	0
39	0	0	0	0	0	0	82	0	0	0	0	0	0
40	0	0	0	0	0	0	83	0	0	0	0	0	0
41	0	0	0	0	0	0	84	0	0	0	0	0	0
42	0	0	0	0	0	0	85	0	0	0	0	0	0
43	0	0	0	0	0	0	86	0	0	0	0	0	0
44	0	0	0	0	0	0	87	0	0	0	0	0	0
45	0	0	0	0	0	0	88	0	0	0	0	0	0
46	0	0	0	0	0	0	89	0	0	0	0	0	0
47	0	0	0	0	0	0	90	0	0	0	0	0	0
48	0	0	0	0	0	0	91	0	0	0	0	0	0
49	0	0	0	0	0	0	92	0	0	0	0	0	0
50	0	0	0	0	0	0	93	0	0	0	0	0	0
51	0	0	0	0	0	0	94	0	0	0	0	0	0
52	0	0	0	0	0	0	95	0	0	0	0	0	0
53	0	0	0	0	0	0	96	0	0	0	0	0	0
54	0	0	0	0	0	0	97	0	0	0	0	0	0
55	0	0	0	0	0	0	98	0	0	0	0	0	0
56	0	0	0	0	0	0	99	0	0	0	0	0	0
57	0	1	0	0	0	1	100	0	0	0	0	0	0
58	0	0	0	0	0	0	Összesen	25	7	8	0	0	24