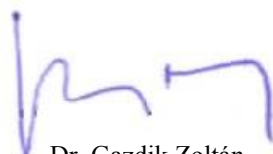


Kiegészítő melléklet
az Életút Nyugdíjpénztár
2015. éves beszámolójához

Készült: Budapest, 2016. március 23.



Dr. Gazdik Zoltán
az Igazgatótanács elnöke

1. Bevezetés

Az Életút Nyugdíjpénztár igazgatótanácsa a 2015. éves gazdálkodásáról készített éves beszámolójának szöveges kiegészítő mellékletét az önkéntes kölcsönös kiegészítő nyugdíjpénztárak beszámolóképzési és könyvvezetési kötelezettségének sajátosságairól szóló 223/2000. (XII. 19.), kormányrendeletekben foglaltak figyelembevételével az alábbiakban terjeszti a pénztár küldöttközgyűlése elé.

2. A pénztár bemutatása

Név: Életút Nyugdíjpénztár
Székhelye: 1122 Budapest, Krisztina krt. 7.
Adószáma: 18060542-1-43

A pénztár az önkéntes kölcsönös biztosító pénztárakról szóló 1993. évi XCVI. törvény hatálya alá tartozó, területi alapon szerveződő országos nyugdíjpénztár - jogi személy.

Alakulás dátuma: 1994.
Tevékenységi eng. száma: 7 PK.60.577/94/1 (dátum: 1994.05.06)
Bejegyzés helye: Fővárosi Bíróság
Felügyeleti szerve: Magyar Nemzeti Bank (a Pénzügyi Szervezetek Állami Felügyelete jogutódja)
A pénztár szolgáltatásai: A pénztár fő szolgáltatása a nyugdíj szolgáltatás. Emellett és ennek érdekében a pénztár gondoskodik a befizetések gyűjtéséről, a pénztár vagyonának a pénztártagok érdekében történő befektetéséről, a tagok egyéni számláján lévő összeg nyilvántartásáról és megállapításáról, valamint egyéb szolgáltatások (pl. tagi kölcsön nyújtása) teljesítéséről.

3. A pénztár szervezete

A pénztár legfőbb szerve a tagok által delegált küldöttekből álló küldöttközgyűlés. A küldöttek mandátuma a 2019. tavaszi közgyűlési időszakig szól. A beszámolóképzés időpontjában a pénztárnak 31 fő küldötte van.

A pénztár vezető testületei a 7 fős Igazgatótanács és az 5 fős Ellenőrző Bizottság. A vezető testületek mandátuma 2018. márciusáig szól.

Az Igazgatótanács összetétele:

elnök: Dr. Gazdik Zoltán
tagok: Ádám Zoltán
Klinghammer Lászlóné
Szabó György
Zillich István
Zsigmondi András
Zsohovszky Sándor

Az Ellenőrző Bizottság összetétele:

elnök: Péterváriné Fodor Magdolna
tagok: Fréh Éva
Kramlik Mihály
Kun Andrea
Dr. Mosonyi József

A vezető testületek munkáját a befektetési tevékenységet illetően Befektetési Bizottság támogatja. A Bizottságba a vezető testületekből 5 fő és a befektetésekért felelős vezető van delegálva.

A pénztárnak mérlegkészítés időpontjában 4 alkalmazottja van. A nyilvántartási-adminisztrációs tevékenységet a Pénztár saját maga látja el – az Életút pénztárcsoport szervezetén belül.

A pénztár további szolgáltatói:

- *Bankszámla vezető:* Unicredit Bank Hungary Zrt
- *Vagyonkezelők:* Concorde Befektetési Alapkezelő Zrt
- *Letétkezelő:* Unicredit Bank Hungary Zrt
- *Könyvvizsgáló:* Konto-Roll Audit Kft (Dallos Hajnalka)
- *Aktuárius:* Bán Rita (AktuArt Kft.)
- *Jogi képviselő:* Dr. Pálvölgyi Tamás ügyvéd

4. A pénztár számviteli politikájának összefoglalása

- a.) *A mérlegkészítés napja:* tárgyidőszakot követő év február 28-a. (2016. február 28.)
- b.) *Amortizációs politika:* A tartós, de kis értékű eszközök értékbeni nyilvántartásának elkerülése érdekében az 100 eFt alatti egyedi beszerzési értékű tárgyi eszközök teljes értéke a használatba vételkor értékcsökkenésként kerül elszámolásra. A 100 eFt feletti egyedi beszerzési értékű tárgyi eszközök értékcsökkenésének elszámolása a 223/2000. (XII. 19.) korm. rendeletben meghatározott leírási kulcsok alkalmazásával történik, negyedévente.
- c.) *Értékelési szabályok:* A fentebb hivatkozott korm. rendelet előírásai alapján az eszközök és források leltározással, egyeztetéssel kerülnek ellenőrzésre és egyedenként értékelésre.

5. A pénztár szabályzatai

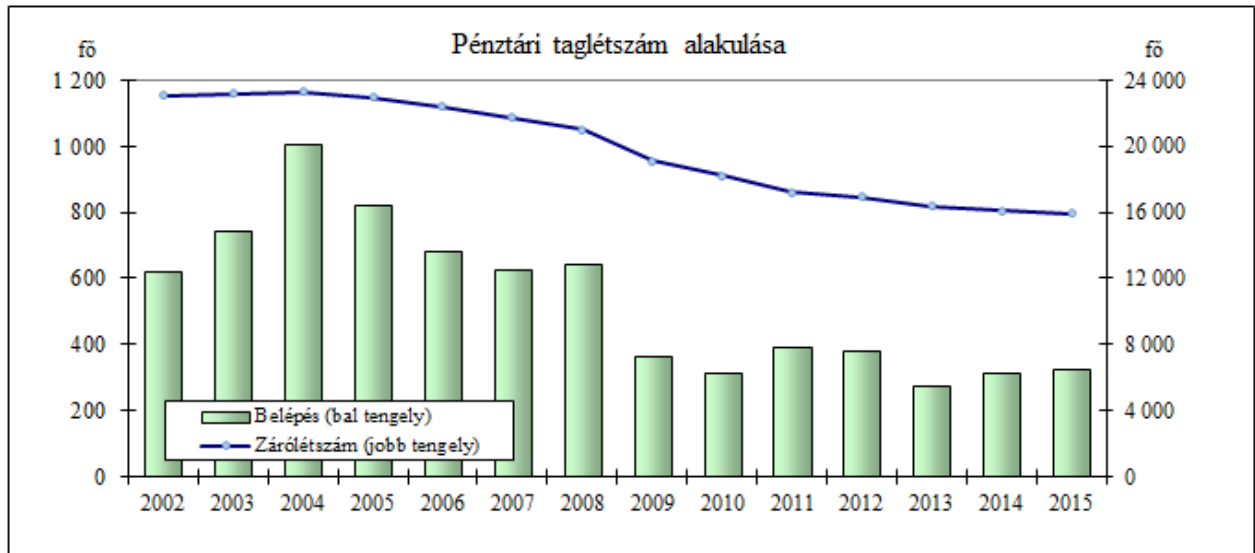
- Alapszabály
- Tagokkal történő elszámolási szabályzat
- Tartalékképzési szabályzat
- Számviteli politika és hozzá kapcsolódóan számlakeret illetve számlarend
- Értékelési és leltározási szabályzat
- Pénzkezelési és utalványozási szabályzat
- Hozamfelosztási és elszámolási szabályzat
- Pénzmosás megelőzéséről szóló szabályzat
- Befektetési politika illetve szabályzat – ezen belül a választható portfóliós szabályzat

6. A taglétszám alakulása, a tagság összetétele

2015-ben is folytatódott a pénztár taglétszámának lassú csökkenése. A szolgáltatást igénybe vevők, illetve a várakozási idő letelte után kilépők létszámát ugyanis az új belépők nem tudták pótolni.

A kialakult tendenciák alapján az ügyfélkör növelésére leginkább más pénztárakkal történő kooperációval van lehetőség, 2016-tól a pénztárba beolvadt az Első Hazai Nyugdíjpénztár, ami jótékonyan hat a taglétszám változására. A pénztár gazdálkodása szempontjából nem a taglétszám, hanem a tagság által teljesített tagdíjvolumen a meghatározó, de nyilvánvalóan magasabb ügyfélkörtől magasabb tagdíjvolumen várható/remélhető.

A nyugdíjpénztári szektor egészére is igaz a lassú létszámcsökkenés, holott a nyugdíj előtt álló munkaképes lakosság létszámához viszonyítva jelentős tartalékok lennének még a taggá válás tekintetében.

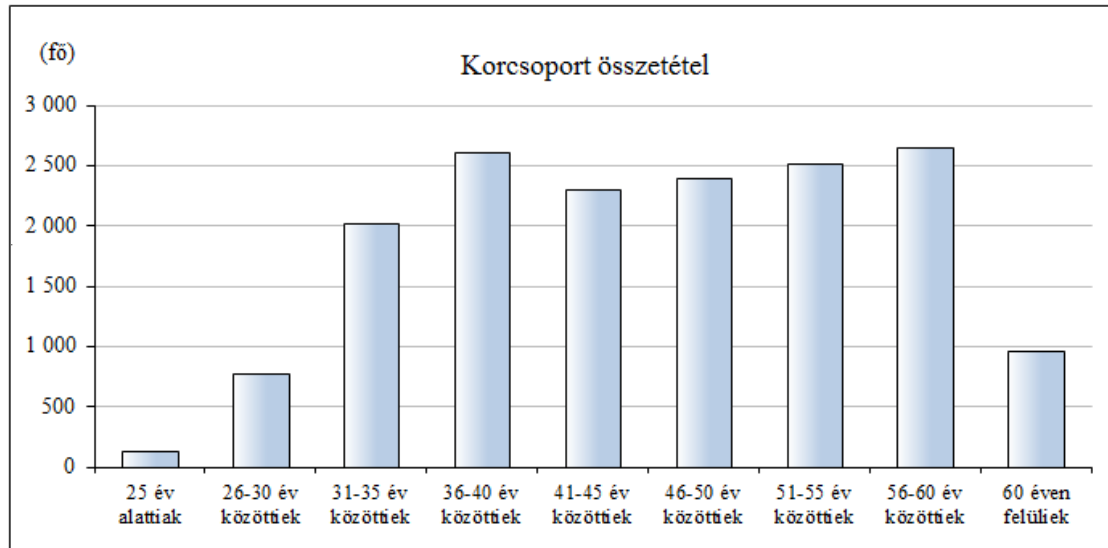


A létszámviszonyok az év folyamán az alábbiak szerint alakultak.

Taglétszám adatok	1. név	2. név	3. név	4. név
Taglétszám időszak elején	16 126	16 090	16 030	15 976
Időszak alatti taglétszám növekedés	183	50	49	46
Új belépő*	87	46	44	42
Átlépő másik nyugdíjpénztárból	94	4	5	4
Átlépő önszegélyező pénztárból	2	0	0	0
Időszak alatti taglétszám csökkenés	219	110	103	110
Átlépő másik önkéntes nyugdíjpénztárba	10	6	6	3
Átlépő önszegélyező pénztárba	0	0	0	0
Szolgáltatásban részesült	76	45	48	41
Elhalálozott	16	10	5	10
Kilépett	117	49	44	56
Tagdíj nemfizetés miatt kizárt	0	0	0	0
Taglétszám időszak végén	16 090	16 030	15 976	15 912

Az ügyfélkör korösszetételéből messzemenő következtetéseket nem lehet levonni, leszámítva azt, hogy a tagságnak egy bizonyos hányada már elérte, illetve néhány éven belül eléri a nyugdíjra való jogosultságot. Ez annyiban fontos, hogy esetükben a megtakarításhoz való hozzáférés megnyílik, s a pénztárnak a befektetési politikájában erre a körülményre figyelemmel kell lennie.

L é t s z á m m e g o s z l á s				
Korcsoport	Fő	Arány	*Alulról	**Felülről
25 év alattiak	131	0,8%	0,8%	100,0%
26-30 év közöttiek	771	4,7%	5,5%	99,2%
31-35 év közöttiek	2026	12,4%	17,9%	94,5%
36-40 év közöttiek	2611	15,9%	33,8%	82,1%
41-45 év közöttiek	2310	14,1%	47,9%	66,2%
46-50 év közöttiek	2393	14,6%	62,5%	52,1%
51-55 év közöttiek	2520	15,4%	77,9%	37,5%
56-60 év közöttiek	2648	16,2%	94,1%	22,1%
60 éven felüliek	966	5,9%	100,0%	5,9%



A férfiak és nők aránya 57,2% illetve 42,8%. A pénztár év végi taglétszámából több, mint 10 ezer fő (68,6%) már elérte, vagy 1 éven belül el fogja érni a 10 éves várakozási időt, az ő megtakarításuk közel 17,9 MrdFt, ami a fedezeti tartalék összallományán belül 86%-os részarányt jelent.

7. Bevételek alakulása

A bevételek részletes bemutatását a pénztári beszámoló részét képező tartalékonkénti megbontásban elkészített eredménykimutatás tartalmazza.

Ebből az állapítható meg, hogy a 2015. évi tagdíjbevételek 100,6%-os szinten teljesültek a pénzügyi tervhez mérten. A tagdíjbevételeken belül a munkáltatói hozzájárulásként realizált bevétel elmarad a tervezett volumentől, míg az egyéni tagdíjbevétel a tervezett értéket meghaladja. Támogatói adományként 11,2 MFt folyt be a pénztárba, döntően a fedezeti tartalék javára, a tervben szereplő 6,9 MFt-tal szemben. Az egyéni befizetések után igénybe vehető adójóváírás jogcímén 121 MFt-ot utalt be az adóhatóság a pénztárba, ez a tervezett 90 MFt-os összeget 34%-kal haladja meg.

A bevételek között a pénzügyi tevékenység eredménye a jó hozameredménynek köszönhetően 10,8%-kal meghaladta a tervezett értéket. A nettó hozameredmény 1.013 MFt, a tervezett érték 914 MFt. A tervben 4%-os hozammal számolt a pénztár, amit a vagyonkezelő és részben a pénztár teljesítménye felülmúlt:

Me: eFt

Bevételek tény/terv összehasonlítása					
Pénzügyi terv	I. név	II. név	III. név	IV. név	Éves
Tagdíjbefizetés	124 241	155 759	155 759	259 597	695 356
Munkáltatói hozzájárulás	160 603	135 579	135 452	250 211	681 845
Támogatás	4 573	781	781	781	6 916
Befizetés összesen	289 417	292 119	291 992	510 589	1 384 117
Pénzügyi tev. eredménye	312 453	190 091	198 016	213 862	914 422
Adójóváírások	10 000	40 000	40 000	0	90 000
Tényadat	I. név	II. név	III. név	IV. név	Éves
Tagdíjbefizetés	136 435	130 645	136 839	383 290	787 209
Munkáltatói hozzájárulás	88 558	173 629	145 818	186 010	594 015
Támogatás	3 582	770	762	6 060	11 174
Befizetés összesen	228 575	305 044	283 419	575 360	1 392 398

Pénzügyi tev. eredménye	636 564	247 062	-198 298	327 651	1 012 979
Adójóváírások	21 140	89 454	9 500	692	120 786
Tény/terv	I. név	II. név	III. név	IV. név	Éves
Tagdíjbefizetés	109,81%	83,88%	87,85%	147,65%	113,21%
Munkáltatói hozzájárulás	55,14%	128,06%	107,65%	74,34%	87,12%
Támogatás	78,33%	98,59%	97,57%	775,93%	161,57%
Befizetés összesen	78,98%	104,42%	97,06%	112,69%	100,60%
Pénzügyi tevékenység eredménye	203,73%	129,97%	-100,14%	153,21%	110,78%
Adójóváírások	211,40%	223,64%	23,75%	-	134,21%

8. Ráfordítások alakulása

A működési ráfordításokat tekintve a pénztár összességében 94,8%-os szinten teljesítette az évet a tervben felállított költségkeret figyelembe véve. Ez alapvetően a pénztár költséghatékony gazdálkodásának tudható be, illetve köszönhető.

A főbb költségtényezők közül a személyi jellegű kiadások ugyancsak ezen a szinten (94,2%-on) realizálódtak. Az anyagjellegű ráfordítások és az egyéb költségelemek összevontan 28.242 eFt-ot tettek ki szemben a tervezett 30.380 eFt-tal szemben. A struktúrájában, illetve arányaiban ártrendeződés zajlott le részben tranzakciós adó bevezetése, részben az új típusú tervezési séma következtében.

A felügyeleti díj a vagyonnövekedés várt feletti teljesülése következtében némileg a tervezett érték felett realizálódott:

Me: eFt

Kiadások tény/terv összehasonlítása					
Pénzügyi terv	I. név	II. név	III. név	IV. név	Éves
Anyagjellegű	764	748	748	764	3 024
Személyi jellegű	6 399	5 683	5 821	6 247	24 150
Egyéb	6 867	6 811	6 811	6 867	27 356
Felügyeleti díj	1 328	1 181	1 181	1 198	4 888
Összesen	15 358	14 423	14 561	15 076	59 418
Tényadat	I. név	II. név	III. név	IV. név	Éves
Anyagköltség	836	509	520	546	2 411
Igénybe vett szolgáltatás	4 978	4 546	3 005	6 016	18 545
ANYAGJELLEGŰ	5 814	5 055	3 525	6 562	20 956
Béreköltség	4 116	4 116	4 116	4 116	16 464
Járulékok	1 193	1 353	1 191	1 192	4 929
Egyéb kiadások	126	618	315	297	1 356
SZEMÉLYI JELL.	5 435	6 087	5 622	5 605	22 749
Egyéb kiadások	1 615	1 302	962	1 124	5 003
ÉCS	558	544	631	550	2 283
EGYÉB	2 173	1 846	1 593	1 674	7 286
Felügyeleti díj	1 357	1 282	1 272	1 412	5 323
Összesen	14 779	14 270	12 012	15 253	56 314
Tény/terv	I. név	II. név	III. név	IV. név	Éves
Anyagjellegű	760,99%	675,80%	471,26%	858,90%	692,99%

Személyi jellegű	84,94%	107,11%	96,58%	89,72%	94,20%
Egyéb	43,08%	39,14%	35,85%	38,26%	39,10%
Összesen	96,23%	98,94%	82,49%	101,17%	94,78%

A bevételek és ráfordítások egyenlegeként a működési tartalék 4,3 MFt-os mérleg szerinti veszteséggel zárt. A korábbi években rendre pozitív eredményt ért el a pénztár e téren, a kedvezőtlen változás oka elsősorban arra vezethető vissza, hogy a működési vagynon elért befektetési eredmény az alacsony kamatkörnyezetben számottevően lecsökkent:

Működési források	2014.12.31-én		2015.12.31-én		Változás
	Összeg	Arány	Összeg	Arány	
Saját tőke	374 854 eFt	97,27%	380 795 eFt	95,26%	1,58%
- ebből tartalék tőke	366 326 eFt	95,06%	385 160 eFt	96,35%	5,14%
- ebből működés mérleg sz. eredménye	8 528 eFt	2,21%	-4 365 eFt	-1,09%	-151,18%
Működési céltartalék	10 509 eFt	2,73%	18 942 eFt	4,74%	80,25%
Összesen	385 363 eFt		399 737 eFt		3,73%

A működési célú források állománya így is növekedett 3,3%-kal, köszönhetően a tagdíjat nem fizetőktől levont 10,3 MFt-os működési célú hozamrésznek. Mindezek eredményeként a működési célú források állománya az év végére 400 MFt-ra bővült, ami biztonságos hátteret nyújt a tevékenység jövőbeli folytatásához.

9. Ellenőrzések hatásai

Legutóbb 2013. végén volt a pénztárban átfogó MNB ellenőrzés, ezzel összefüggésben voltak feladatai a pénztárnak. Az ellenőrzés, illetve a belső ellenőrzések – beleértve az Ellenőrző Bizottság és a könyvvizsgáló munkáját – nem tártak fel olyan problémát, amely a korábbi évek beszámolói módosítását tették volna szükségessé.

10. Kiegészítő vállalkozási tevékenység

A pénztár kiegészítő vállalkozási tevékenységet nem folytat. A tulajdonát képező működési céllal vásárolt és tárgyi eszközök között szereplő iroda-ingatlan adott részének hasznosítása a befektetési tevékenység részeként valósul meg.

11. Rendkívüli események

A pénztár gazdálkodásában fennakadásra, vagy rendkívüli eseményre nem került sor az év folyamán. A feladatait, az ügyfélszolgálati tevékenységét fennakadás nélkül tudta ellátni a pénztár.

12. Meghatározó események

A pénztár 2015-ben két közgyűlést tartott.

A 2015. március 11-i küldöttközgyűlés

- jóváhagyta a pénztár 2014. évi éves beszámolóját
- jóváhagyta a pénztár 2015-2016. évi éves és 2015-2017. közötti hosszú távú pénzügyi terveit;
- módosította az alapszabályát és szolgáltatási szabályzatát,
- döntött a pénztár új Ptk. szerinti továbbműködéséről,
- módosította a választható portfóliós szabályzatát,

- jóváhagyta az Első Hazai Nyugdíjpénztár beolvasására vonatkozó előterjesztést és a beolvasással kapcsolatos menetrendet.

A 2015. december 17-i küldöttközgyűlés

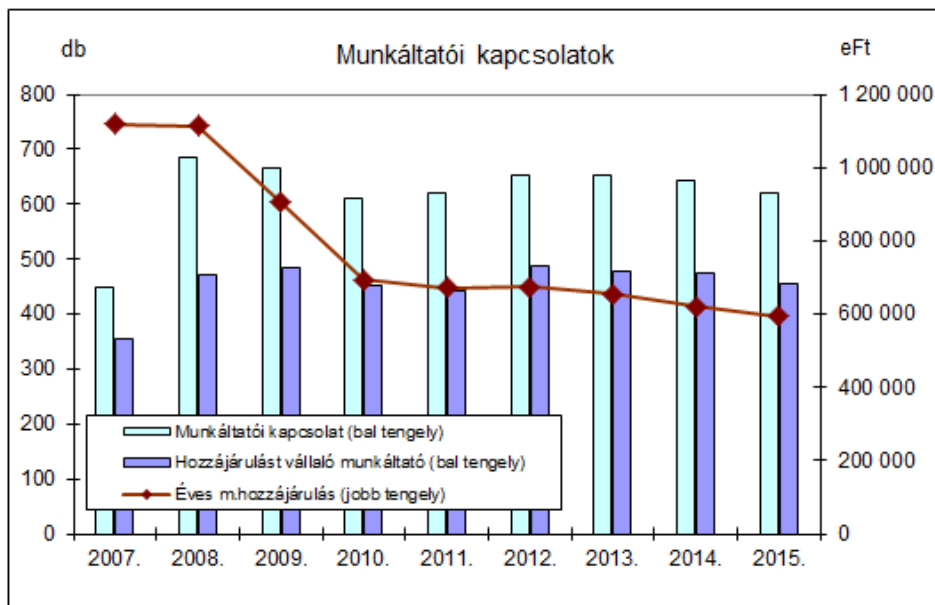
- jóváhagyta az Első Hazai Nyugdíjpénztár beolvasásával összefüggésben 2015.09.30-ára elkészített vagyonmérleg tervezeteket és vagyonleltár tervezeteket,
- jóváhagyta a jogutód pénztár alapszabályát,
- módosította a választható portfóliós szabályzatát,
- tisztségviselőt választott az igazgatótanácsba és megválasztotta az igazgatótanács elnökét.

2015-ben szomorú esemény következett be a pénztár életében, miután addigi igazgatótanács elnöke, Dr. Dányi Dezső úr tragikus hirtelenséggel elhalálozott.

13. Munkáltatói kötelezettségek teljesítése

A pénztárba munkáltatói hozzájárulást teljesítő munkáltató partnerek tagdíjfizetési kötelezettségüknek alapvetően eleget tettek.

A munkáltatói kapcsolatok száma jelentős, mintegy 620 cégtől érkezik a pénztárba befizetés. Ezek közül 454 cég részéről munkáltatói hozzájárulás vállalására is sor kerül. Ezen kapcsolatok száma az elmúlt években szinte állandósult:



Az egyéni (munkahelyi kapcsolattal/hozzájárással nem rendelkező) tagok körén belül a tagdíjat nem fizetők után felszámított éves minimum tagdíj összege 228 MFt-ot tett ki.

Meg nem fizetett tagdíjak állománya	2014.12.31-én		2015.12.31-én		Változás
	Összeg	Arány	Összeg	Arány	
Működési célú	11 687 eFt	5,00%	11 401 eFt	5,00%	-2,45%
Fedezeti célú	220 890 eFt	94,50%	215 476 eFt	94,50%	-2,45%
Likviditási célú	1 169 eFt	0,50%	1 140 eFt	0,50%	-2,48%
Összesen	233 746 eFt		228 017 eFt		-2,45%

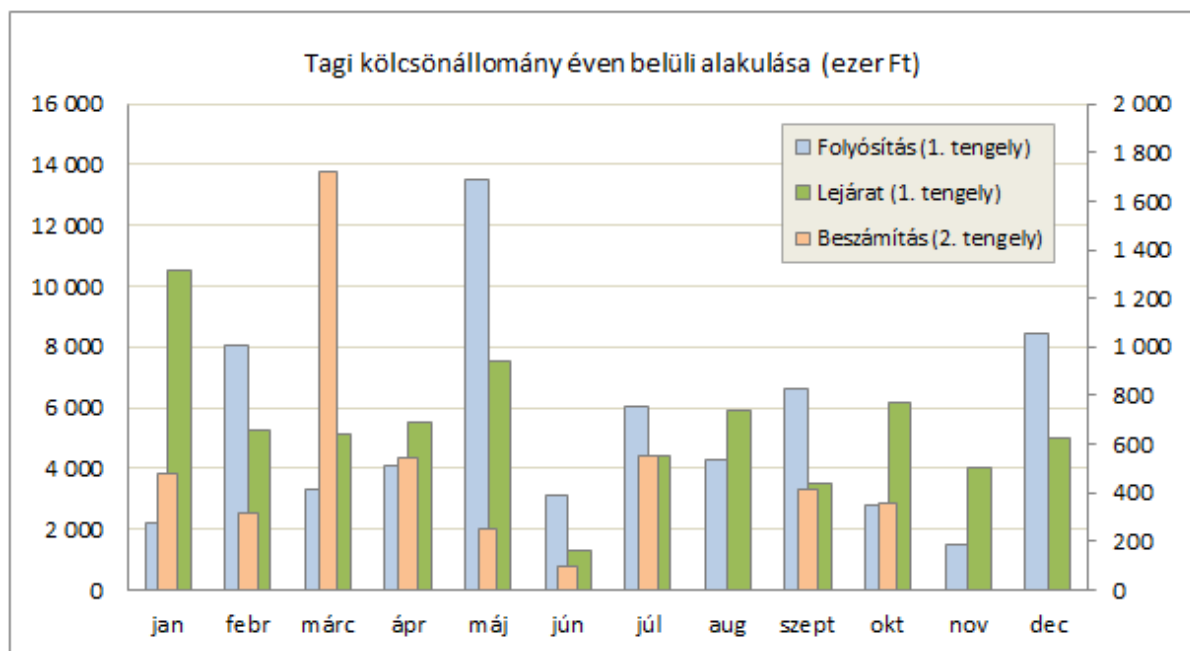
A meg nem fizetett tagdíjak a céltartalékok teljes állományához viszonyítva nem számottevő, viszont a tagok tagdíjfizetési fegyelmének javulása esetén ez a volumen csökkenhetne. Az előző évi meg nem fizetett tagdíjkövetelését az év végén a zárás keretében szabadítja fel a pénztár. A nem fizetőkkel

szembeni tagdíjkövetelés összegére jutó működési tagdíjrészt a pénztár a hozamjováírás erejéig érvényesíti a tagok megtakarításával szemben. Ugyanígy történik az érvényesítés a likviditási tartalékra jutó tagdíjösszeggel is.

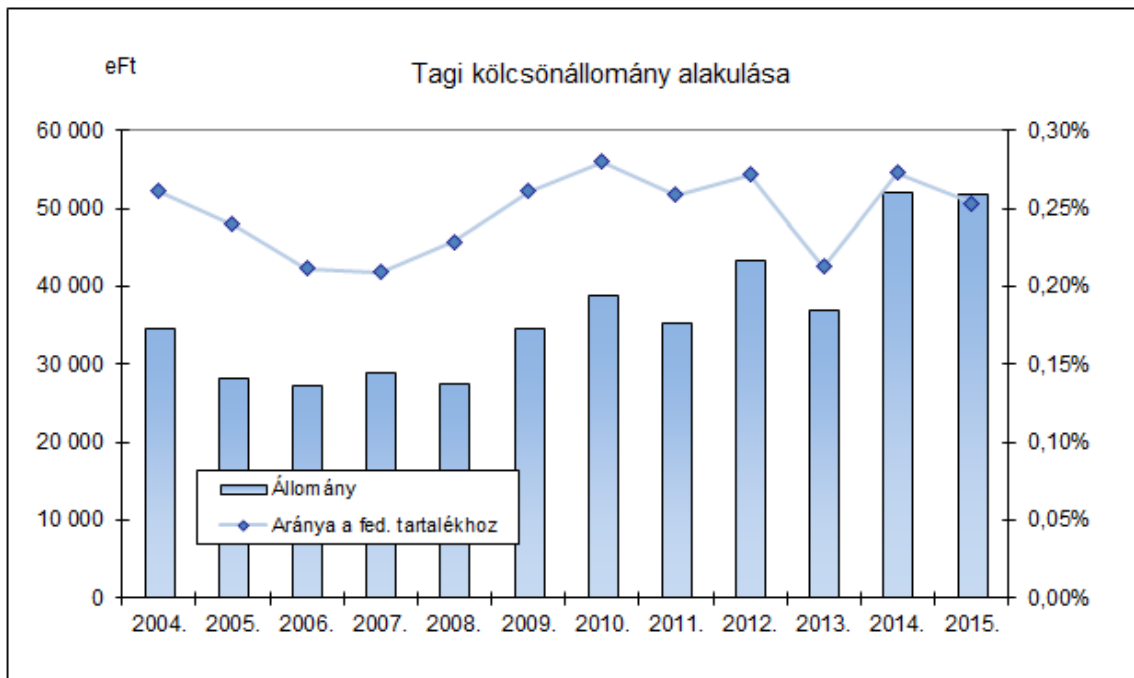
14. A pénztár kintlévőségei

A pénztárnak a fordulónapon veszélyeztetett kintlévősége nincs. A korábbi időszakról fennállt követelések egyéb ráfordításként elszámolásra kerültek. A követelések között szerepel a pénztár tagi kölcsönállománya (51.808 eFt), valamint az éves fordulónapon áthúzódó 2016-ben teljesült, de 2015-re elszámolt tagdíjbevételek állománya is 21.027 eFt-os összegben. A 3.037 eFt-os egyéb követelést a vagyonkezelővel/befektetési szolgáltatóval fennálló áthúzódó tételek alkotják.

A pénztár tag kölcsönből fennálló követeléseit vissza nem fizetés esetén a tagi megtakarítási számlával szemben a lejáratot követő hónap első napján elszámolja, így ezen összegek kockázatot nem hordoznak magukban.



A tagi kölcsönszerződések kamatkondíciója a jegybanki alapkamat + 3%, a mérlegkészítés fordulónapján 4,35%. A kölcsönök állománya abszolút értékben némi növekedést mutat, de a fedezeti tartalékhoz viszonyított aránya viszonylag állandónak tekinthető (0,2-0,3%).

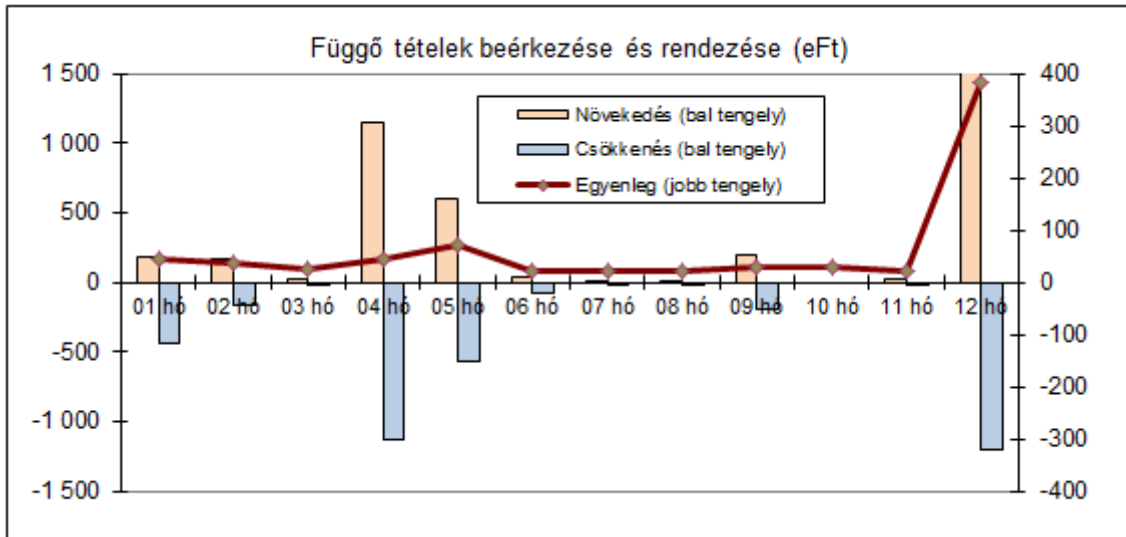


15. Azonosítatlan (függő tételek) állománya

A pénztár fordulónapi azonosítatlan függő tételeinek állománya minimális. A pénzforgalomból eleve elhanyagolható arányú a beérkezésekor beazonosíthatatlan rendeltetésű tételek száma, s azokat is a pénztár igyekszik mielőbb rendezni. A teljes évet tekintve 3.925 eFt került így elkülönítésre, ebből a nyitó 302 eFt-os állományt is beleértve 3.845 eFt rendezésre/azonosításra is került.

Az év eleji 302 eFt-os állományhoz képest a záró függő állomány így 382 eFt-ra nőtt, amiből 21 eFt-ot leszámítva valamennyi tétel rendezésre került 2016. januárjában.

	Me: eFt											
	01 hó	02 hó	03 hó	04 hó	05 hó	06 hó	07 hó	08 hó	09 hó	10 hó	11 hó	12 hó
Nyitó	302											
Növekedés (bal tengely)	175	159	16	1148	596	30	13	7	196	0	23	1562
Csökkenés (bal tengely)	-433	-166	-27	-1130	-570	-78	-14	-6	-191	0	-27	-1203
Egyenleg (jobb tengely)	44	37	26	44	70	22	21	22	27	27	23	382



Függő tételek korosított megoszlása az alábbi.

	Összeg (eFt)	Arány
30 napon belüli	361	94,5%
30-60 nap közötti	0	0,0%
60-90 nap közötti	0	0,0%
90-180 nap közötti	0	0,0%
180-360 nap közötti	0	0,0%
éven túli	21	5,5%

16. Átcsoportosítás (hozamfelosztás)

Átcsoportosítás: A tárgyévben a tagdíjat nem fizető tagoktól a jóváírt hozamuk erejéig levonásra került az alaptagdíjra jutó működési és likviditási tagdíjrészük. A működést tartalék javára ez 10.306 eFt, a likviditást 920 eFt.

Hozamfelosztás: A tárgyidőszak alatt termelődött hozam felosztása a pénztártagok egyéni és szolgáltatási számláinak idővel súlyozott átlagegyenlege alapján történt meg választható portfóliónkénti besorolásban.

17. Alkalmazottak és választott tisztségviselők létszáma és személyi jellegű kifizetések

A pénztár alkalmazotti köre létszáma 4 fő volt az év folyamán, bizonyos feladatok közvetített munkaerő alkalmazásával történő megoldásával. Az alkalmazotti létszám magában foglalja a törvényileg előírt munkaköröket is. A befektetésekért felelős vezető feladatait is az ügyvezető látja el.

Az egyéb törvényileg előírt további feladatokat (biztosításmatematikai szolgáltatás, jogi képviselet) a pénztár megbízásos jogviszony keretében látja el.

A tisztségviselők tiszteletdíjban nem részesülnek, hanem a közgyűlés által jóváhagyott keretrendszerben költségtérítésre jogosultak.

Az ügyvezető a munkabéren kívül jövedelemnek minősülő egyéb juttatásban nem részesült. Az ügyvezető bruttó munkabére 8.520 eFt volt.

A munkabér illetve bérjellegű kiadások részletezését az alábbi táblázat tartalmazza:

Megnevezés	Összeg (eFt)
------------	--------------

Bérfizetés	16 464
Pénztári hozzájárulás	436
Lakástámogatás	300
SZÉP kártya	400
Utazási költségtérítés	-
Egyéb	220
Járulékok	4 929
Mindösszesen	22 749

18. A pénztár 2015. évi befektetési tevékenységének értékelése

A Pénztár a 2015. évi vagyonezelési tevékenységét a jóváhagyott befektetési politikának megfelelően megosztott vagyonezelői háttérrel valósította meg. A pénztár vagyonezelője a Concorde Befektetési Alapkezelő Zrt, ugyanakkor a vagyon jelentős hányadának befektetését a pénztár saját maga végzi.

A kialakított választható portfóliók vagyonezelői háttere az alábbi:

Pénztári vagyon allokációja	Concorde	Saját kezelésben
A - Pénzpiaci portfólió	-	Igen
B - Vegyes portfólió	Igen	Igen
D - Emelt részvényhányadú po.	Igen	-
R - Reálhozamot megcélzó po.	Igen	-
H - ex. Hid Nyptár-i po.	Igen	-

A pénztár saját kezelésben tartott portfóliórészben alapvetően hazai állampapírok, deviza eszközök és magyar illetve esetenként külföldi részvények kaptak helyet. Külföldi befektetéseit a pénztár elsősorban a vagyonezelői kapcsolatokon keresztül, illetve azok keretében alakította ki.

A vagyonezelő portfóliónként eltérő összetételű, vegyes portfóliókezelésre kapott megbízást, eltérő összetételű befektetési irányelv és annak megfelelő referenciaindex alkalmazásával. A Pénztár a befektetésre szánt vagyon portfólió-összetételét a Befektetési Politikában határozta meg az alábbiak szerint:

Po	Önkéntes pénztári portfóliók megcélzott összetétele (benchmarkja)
A	100% RMAX
B	10% RMAX + 68% CMAX + 8%BUX + 7 %MSCIWorld + 7% CETOP20
D	65% CMAX + 5% BUX + 10% MSCIWorld + 20% CETOP20
R	82,5% RMAX + 7,5% BUX + 2,5% MSCIWorld + 7,5% CETOP20
H	35% CMAX+35%MAX+10%BUX+7,5%MSCIWorld+7,5%EuroStoxx50+5%BIX

A kitzűött befektetési politika az egyes eltérő összetételű portfóliókban eltérő hozamokat eredményezett attól függően, hogy mennyire kockázatvállaló avagy kerülő az adott portfólió célkitűzése. A tárgyévi befektetési környezet kedvezett a kockázatvállalásnak, de nem mindegy, hogy milyen területen illetve régióban. A magyar tőzsde jól teljesített, ezzel szemben a közép-kelete európai régió a lengyelországi gazdaságpolitikai változások miatt kifejezetten rosszul teljesített. Az árupiacokon (pl. olaj, arany) általában csökkentek az árfolyamok (az olajár drasztikusan esett). A kamatkörnyezet csökkenése miatt a kockázatmentes befektetések hozamlehetősége lecsökkent, így hozamot immár kockázatvállalással lehet leginkább elérni.

Az év végén új szabályozás született a pénztári hozammutatókról, az új szabályozás szerint a hozamadatok a tárgyév, az elmúlt 10 év illetve az elmúlt 15 év távlatában az alábbiak szerint alakultak portfóliónként.

A 2015. éves beszámoló kiegészítő melléklete

A-portfólió								
Portfólió 2015. évi bruttó hozama:	1,99%	Portfólió 2006-2015. közötti 10 éves átl. br. hozama:	6,40%	Portfólió 2001-2015. közötti 15 éves átl. br. hozama:	7,51%			
Portfólió 2015. évi nettó hozama:	1,95%	Portfólió 2006-2015. közötti 10 éves átl. ne. hozama:	6,35%	Portfólió 2001-2015. közötti 15 éves átl. ne. hozama:	7,28%			
Portfólió 2015. évi referencia hozama:	1,50%	Portfólió 2006-2015. közötti 10 éves átl. ref.hozama:	6,29%	Portfólió 2001-2015. közötti 15 éves átl. ref.hozama:	6,68%			
KSH. 2015. évi infláció (dec/dec.)	0,90%	KSH. 2006-2015. közötti éves átl. infláció	3,69%	KSH. 2001-2015. közötti éves átl. infláció	4,19%			
Portfólió 2015. évi nettó reálhozama:	1,05%	Portfólió 2006-2015. közötti átl. éves reálhozama:	2,66%	Portfólió 2001-2015. közötti átl. éves reálhozama:	3,09%			
		Portfólió 2006-2015. közötti vagyonnövekedési mutató	6,07%					
B-portfólió								
Portfólió 2015. évi bruttó hozama:	5,82%	Portfólió 2006-2015. közötti 10 éves átl. br. hozama:	7,42%	Portfólió 2001-2015. közötti 15 éves átl. br. hozama:	8,58%			
Portfólió 2015. évi nettó hozama:	5,51%	Portfólió 2006-2015. közötti 10 éves átl. ne. hozama:	7,13%	Portfólió 2001-2015. közötti 15 éves átl. ne. hozama:	8,14%			
Portfólió 2015. évi referencia hozama:	6,62%	Portfólió 2006-2015. közötti 10 éves átl. ref.hozama:	7,08%	Portfólió 2001-2015. közötti 15 éves átl. ref.hozama:	7,40%			
KSH. 2015. évi infláció (dec/dec.)	0,90%	KSH. 2006-2015. közötti éves átl. infláció	3,69%	KSH. 2001-2015. közötti éves átl. infláció	4,19%			
Portfólió 2015. évi nettó reálhozama:	4,61%	Portfólió 2006-2015. közötti átl. éves reálhozama:	3,44%	Portfólió 2001-2015. közötti átl. éves reálhozama:	3,95%			
		Portfólió 2006-2015. közötti vagyonnövekedési mutató	7,19%					
D-portfólió								
Portfólió 2015. évi bruttó hozama:	5,61%	Portfólió 2006-2015. közötti 10 éves átl. br. hozama:	7,67%	Portfólió 2001-2015. közötti 15 éves átl. br. hozama:	9,90%			
Portfólió 2015. évi nettó hozama:	5,21%	Portfólió 2006-2015. közötti 10 éves átl. ne. hozama:	7,10%	Portfólió 2001-2015. közötti 15 éves átl. ne. hozama:	9,18%			
Portfólió 2015. évi referencia hozama:	4,63%	Portfólió 2006-2015. közötti 10 éves átl. ref.hozama:	6,68%	Portfólió 2001-2015. közötti 15 éves átl. ref.hozama:	8,14%			
KSH. 2015. évi infláció (dec/dec.)	0,90%	KSH. 2006-2015. közötti éves átl. infláció	3,69%	KSH. 2001-2015. közötti éves átl. infláció	4,19%			
Portfólió 2015. évi nettó reálhozama:	4,31%	Portfólió 2006-2015. közötti átl. éves reálhozama:	3,41%	Portfólió 2001-2015. közötti átl. éves reálhozama:	4,99%			
		Portfólió 2006-2015. közötti vagyonnövekedési mutató	7,18%					
R-portfólió								
Portfólió 2015. évi bruttó hozama:	3,81%	Portfólió 2006-2015. közötti 10 éves átl. br. hozama:	7,43%	Portfólió 2001-2015. közötti 15 éves átl. br. hozama:	9,06%			
Portfólió 2015. évi nettó hozama:	3,06%	Portfólió 2006-2015. közötti 10 éves átl. ne. hozama:	6,70%	Portfólió 2001-2015. közötti 15 éves átl. ne. hozama:	8,26%			
Portfólió 2015. évi referencia hozama:	4,13%	Portfólió 2006-2015. közötti 10 éves átl. ref.hozama:	5,69%	Portfólió 2001-2015. közötti 15 éves átl. ref.hozama:	7,29%			
KSH. 2015. évi infláció (dec/dec.)	0,90%	KSH. 2006-2015. közötti éves átl. infláció	3,69%	KSH. 2001-2015. közötti éves átl. infláció	4,19%			
Portfólió 2015. évi nettó reálhozama:	2,16%	Portfólió 2006-2015. közötti átl. éves reálhozama:	3,01%	Portfólió 2001-2015. közötti átl. éves reálhozama:	4,07%			
		Portfólió 2006-2015. közötti vagyonnövekedési mutató	6,58%					
H-portfólió								
Portfólió 2015. évi bruttó hozama:	9,18%	Portfólió 2006-2015. közötti 10 éves átl. br. hozama:	7,34%	Portfólió 2001-2015. közötti 15 éves átl. br. hozama:	8,42%			
Portfólió 2015. évi nettó hozama:	8,72%	Portfólió 2006-2015. közötti 10 éves átl. ne. hozama:	6,97%	Portfólió 2001-2015. közötti 15 éves átl. ne. hozama:	7,94%			
Portfólió 2015. évi referencia hozama:	8,37%	Portfólió 2006-2015. közötti 10 éves átl. ref.hozama:	7,03%	Portfólió 2001-2015. közötti 15 éves átl. ref.hozama:	7,58%			
KSH. 2015. évi infláció (dec/dec.)	0,90%	KSH. 2006-2015. közötti éves átl. infláció	3,69%	KSH. 2001-2015. közötti éves átl. infláció	4,19%			
Portfólió 2015. évi nettó reálhozama:	7,82%	Portfólió 2006-2015. közötti átl. éves reálhozama:	3,28%	Portfólió 2001-2015. közötti átl. éves reálhozama:	3,75%			
		Portfólió 2006-2015. közötti vagyonnövekedési mutató	7,38%					

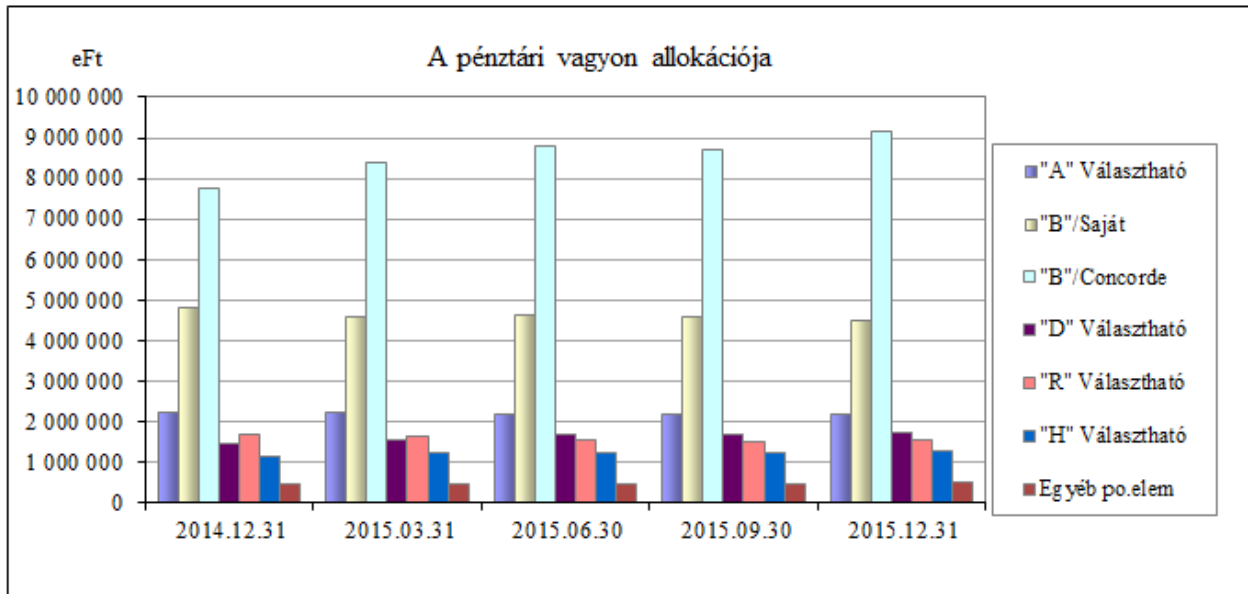
A fenti hozamszámok tartalmazzák az inflációval való összehasonlítás végett az inflációhoz mérten elért hozamszámokat is (reálhozam).

A befektetési részpiacok (benchmark elemeink) teljesítménye 2015-ben az alábbiak szerint alakult:

	Megnevezés	1. név	2. név	3. név	4. név	Éves
Benchmarkok	RMAX rövid állampapír index	0,29%	0,69%	0,57%	-0,05%	1,50%
	MAX állampapír index	2,50%	-0,96%	3,30%	-0,37%	4,48%
	CMAX állampapír index	2,38%	-0,79%	3,07%	-0,33%	4,34%
	BUX hazai részvényindex	18,37%	11,24%	-4,61%	14,49%	43,81%
	BIX hazai ingatlanpiaci index	0,28%	1,86%	0,70%	0,87%	3,76%
	CETOP20 közép-eu. részvényindex*	6,13%	1,95%	-10,51%	-1,09%	-4,23%
	EuroStoxx50 európai részvényindex*	11,63%	-2,46%	-9,95%	5,31%	3,26%
	MSCIWorld részvényindex*	9,61%	1,06%	-10,05%	7,97%	7,58%

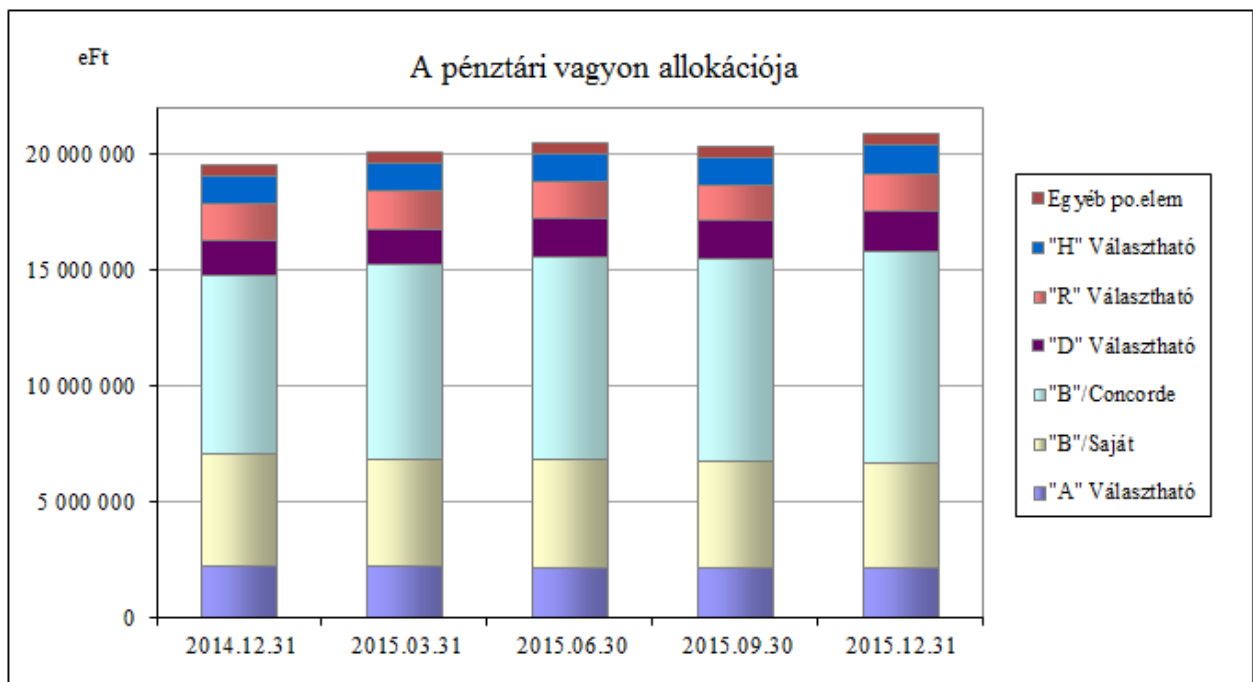
* forintban denominálva

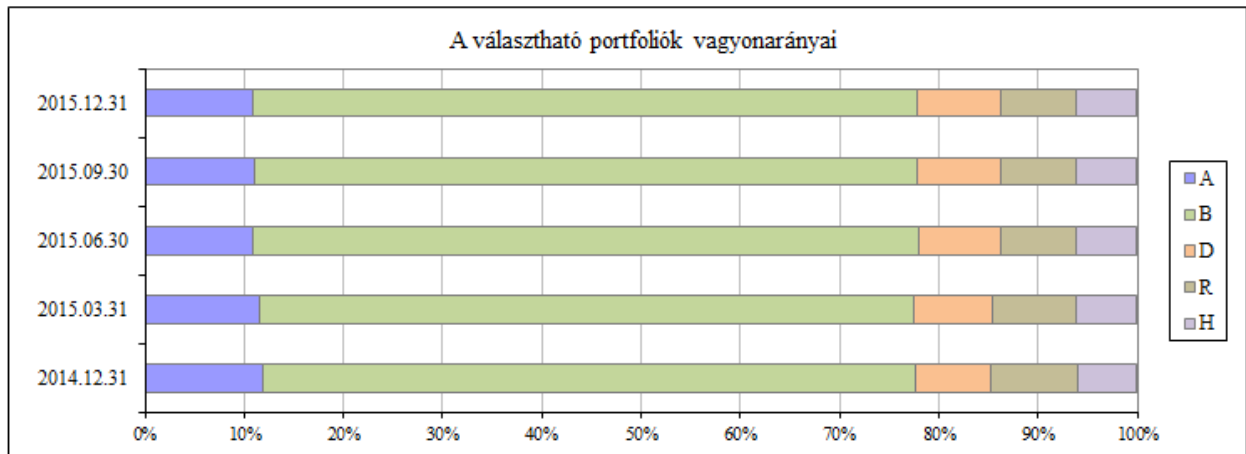
A pénztár vagyona az egyes portfóliók illetve a Concorde és a saját vagyonnevelésű portfóliórész között az alábbi arányokban oszlott meg a negyedéves fordulónapi eszközértékek alapján:



Az év végén a vagyon 65,5%-át kezelte a Concorde, a fennmaradó részt pedig maga a pénztár. Részben az eredményességnek is köszönhetőn a Concorde-os vagyonrész aránya emelkedett az év folyamán.

Az egyes választható portfóliók vagyonarányaiban számottevő elmozdulásra nem került sor, kevesek élnek a portfólióváltás negyedévenkénti lehetőségével.





A pénztár befektetési hatékonyságát a jogszabályban rögzített hivatalos hozammutatókon túl érdemes megvizsgálni az inflációval való összevetésben is. 2015-ben az infláció (december/december alapon) a KSH hivatalos közlése szerint 0,9% volt.

Po	2015. évi hozam	2015. évi reálhozam*	10 éves átl. hozam	10 éves átl. reálhozam**
A	1,95%	1,05%	6,36%	2,67%
B	5,51%	4,61%	7,13%	3,44%
D	5,21%	4,31%	7,10%	3,41%
R	3,06%	2,16%	6,70%	3,01%
H	8,72%	7,82%	6,96%	3,27%

* 2015. évi infláció = 0,9%; ** 10 éves átlagos infláció = 3,69%

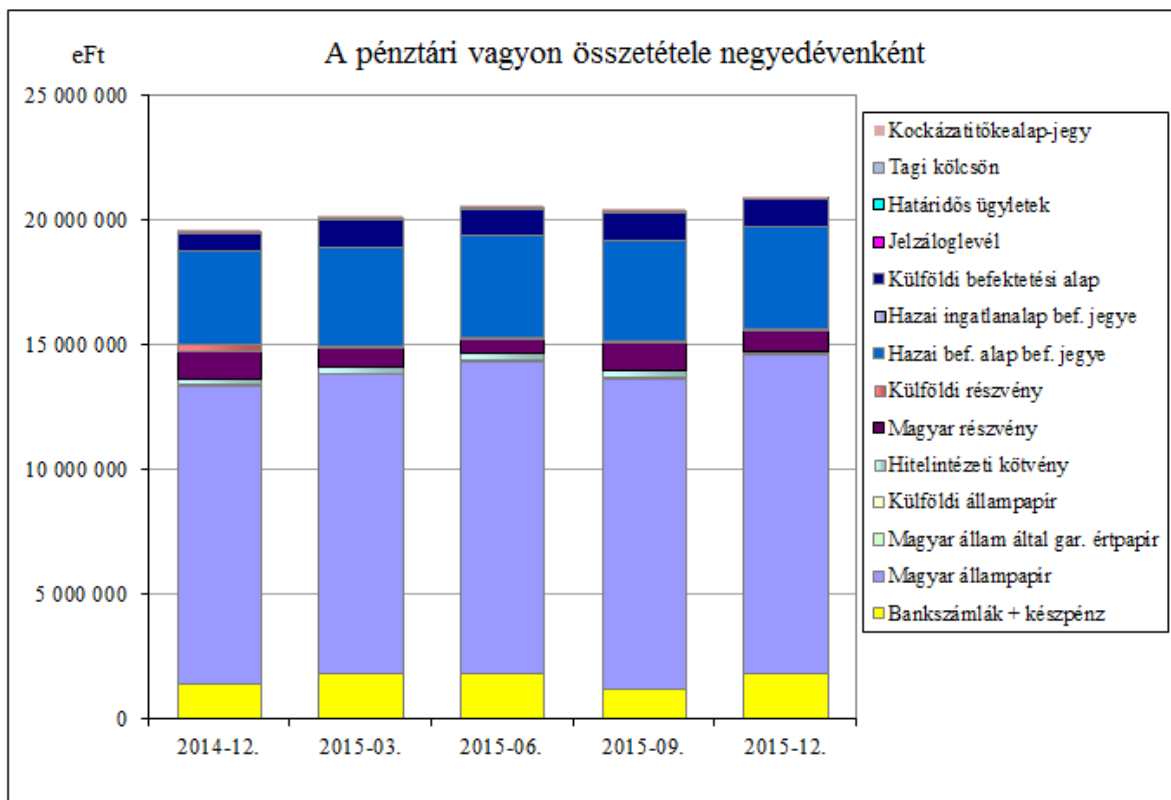
10 éves időtávban a hozamaink valamennyi portfólió esetében 3% körül alakulnak. Szignifikáns előny vagy hátrány tehát nem jelenik meg egyetlen portfólió esetében sem.

A teljes pénztári vagyon összetétele a negyedéves fordulónapokon az alábbiak szerint alakult:

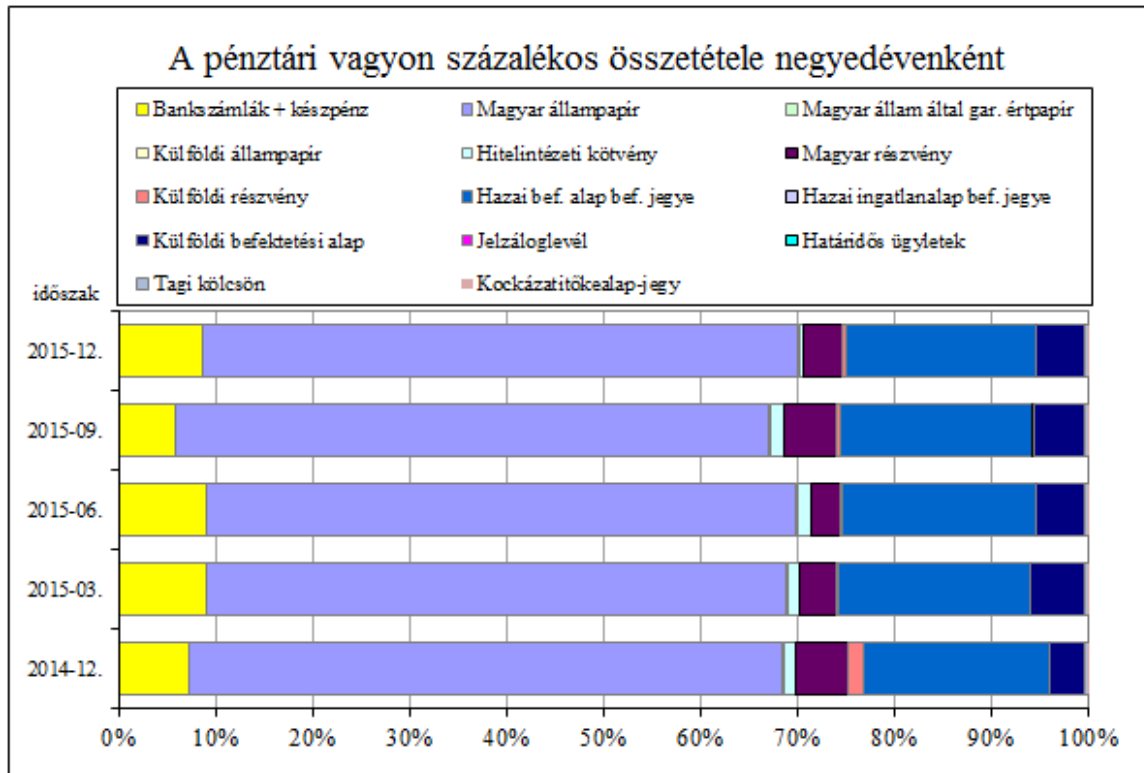
Me: eFt

VAGYONELEMEK	2014.12.31		2015.03.31		2015.06.30		2015.09.30		2015.12.31	
Bankszámlák + készpénz	1 661 042	8,5%	1 689 822	8,4%	2 013 296	9,8%	1 349 867	6,6%	1 823 036	8,7%
Magyar állampapír	11 971 571	61,2%	12 257 741	61,0%	12 474 726	60,8%	12 436 586	61,1%	12 797 932	61,3%
Magyar állam á. gar. é.papír	0	0,0%	0	0,0%	0	0,0%	0	0,0%	0	0,0%
Külföldi állampapír	18 208	0,1%	45 763	0,2%	47 187	0,2%	46 779	0,2%	47 439	0,2%
Hitelintézeti kötvény	242 662	1,2%	259 163	1,3%	262 084	1,3%	279 155	1,4%	110 813	0,5%
Magyar részvény	1 076 485	5,5%	757 629	3,8%	605 784	3,0%	1 105 983	5,4%	821 242	3,9%
Külföldi részvény	308 714	1,6%	52 436	0,3%	57 387	0,3%	62 934	0,3%	66 993	0,3%
Hazai bef. alap bef. jegye	3 727 171	19,1%	3 970 827	19,7%	4 092 916	19,9%	4 058 989	19,9%	4 085 147	19,6%
Hazai ing. alap bef. jegye	4 926	0,0%	5 051	0,0%	5 303	0,0%	5 527	0,0%	5 737	0,0%
Külföldi befektetési alap	719 755	3,7%	1 129 748	5,6%	1 037 766	5,1%	1 083 160	5,3%	1 069 142	5,1%
Jelzáloglevél	0	0,0%	0	0,0%	0	0,0%	0	0,0%	0	0,0%
Határidős ügyletek	-4 052	0,0%	-1 706	0,0%	-5 101	0,0%	-1 738	0,0%	3 018	0,0%
Tagi kölcsön	52 220	0,3%	44 878	0,2%	51 245	0,2%	54 292	0,3%	51 808	0,2%
Kockázatitőkealap-jegy	11 611	0,1%	11 612	0,1%	11 611	0,1%	11 610	0,1%	11 604	0,1%
Követelés ért.papír ügylet	32 223	0,2%	137 692	0,7%	666	0,0%	3 680	0,0%	0	0,0%
Kötelez. ért.papír ügylet	-264 988	-1,4%	-254 081	-1,3%	-137 298	-0,7%	-138 615	-0,7%	-712	0,0%
ÖSSZESEN	19 557 548		20 106 575		20 517 572		20 358 209		20 893 199	

A negyedéves fordulónapi eszközösszetétel adatokból jól látszik, hogy a pénztár az év folyamán viszonylag magasan tartotta a pénzeszámla egyenlege állományát, devizát tartott ugyanis a számláján a forint árfolyamváltozását kivédendő. Ezen állomány a saját vagyonkezelésű portfóliókban lett kiépítve a forint árfolyamcsökkenéséből eredő esetleges kockázatok csökkentése céljából. Az év folyamán ezen készpénzállomány az árfolyamváltozáshoz igazodva került emelésre illetve csökkentésre deviza vásárlások és deviza visszaváltások során.



A pénzállomány növelésében az is szerepet játszott, hogy egyre kisebb a hozamlehetőség a rövidtávú kockázatmentesnek tekintett befektetésekből, így a pénztár rövid bankbetétekbe is lekötött pénzeszegeket a letékező/számlavezető bankjánál.



A 2016-os évből a beszámoló elkészítéséig eddig eltelt időszak alatt a nemzetközi piacokon negatív korrekció bontakozott ki, de a magyar piacon ennek hatásai nem jelentek meg. Így érdemben nem változott a pénztár vagyoni helyzete ebben az időszakban.

A pénztár 2015. évre jellemző vagyoni összetételében külföldi befektetések is helyet kaptak illetve kaphattak. Alapvetően azonban Magyarországi vagyonelemek tették ki a vagyon döntő hányadát. Befektetések főbb adatainak földrajzi megoszlása (eFt-ban):

Megnevezés	Befektetések év végi értéke könyv szerinti értéken	Befektetések év végi értéke - piaci értéken	- ebből a részvények és egyéb változó hozamú értékpapírok - piaci értéken
Összesen	19 672 796	20 893 199	6 059 865
<i>Európai Gazdasági Térség összesen</i>	<i>19 281 427</i>	<i>20 480 185</i>	<i>5 646 851</i>
EU tagországok összesen	19 281 427	20 480 185	5 646 851
- Ausztria	15 679	15 604	15 604
- Egyesült Királyság	10 079	8 729	8 729
- Franciaország	1 269	1 041	1 041
- Finnország	612 305	669 785	669 785
- Hollandia	3 312	5 302	5 302
- Horvátország	17 463	18 987	18 987
- Magyarország	18 572 909	19 715 141	4 881 807
- Németország	48 411	45 596	45 596
<i>Egyéb ország</i>	<i>391 369</i>	<i>413 014</i>	<i>413 014</i>
Amerikai Egyesült Államok	391 369	413 014	413 014

Befektetéseink főbb adatainak devizanemenkénti megoszlása a fordulónapon az alábbi (eFt-ban):

A 2015. éves beszámoló kiegészítő melléklete

Megnevezés	Befektetések év végi értéke - könyv szerinti értéken	Befektetések év végi értéke - piaci értéken
HUF	18 284 181	19 314 603
EUR	813 693	937 341
GBP	10 079	8 729
USD	556 977	622 960
Egyéb	7 866	9 566
Összesen	19 672 796	20 893 199

A pénztár vagyonának fordulónapi megoszlása tartalékonként és befektetés típusonként az alábbi (eFt-ban):

Portfólió elem	Fedezeti portfólió		Működési portfólió		Likviditási portfólió		Összesen	
	Könyv sz. ért.	Piaci érték	Könyv sz. ért.	Piaci érték	Könyv sz. ért.	Piaci érték	Könyv sz. ért.	Piaci érték
Portfólió összesen	19 258 018	20 476 229	338 501	339 178	75 895	77 410	19 672 796	20 893 199
<i>Bankszámlák és készpénz összesen</i>	1 741 774	1 741 812	73 156	73 170	7 672	7 672	1 822 984	1 823 036
Házipénztár (forint és valuta)	0	0	1	1	0	0	1	1
Pénzforgalmi számla és befektetési számla	558 774	558 777	41 155	41 168	2 672	2 672	602 983	602 999
Lekötött betét (betétszerződés): hitelintézeti betétszámlán lekötött pénzüsszeg	1 183 000	1 183 035	32 000	32 001	5 000	5 000	1 220 000	1 220 036
<i>Értékpapírok összesen</i>	17 465 148	18 680 303	265 345	266 008	68 223	69 738	17 798 716	19 016 049
Hitelviszonyt megtestesítő értékpapírok (kötvények)	12 167 902	12 646 963	234 722	239 483	68 223	69 738	12 470 847	12 956 184
Magyar állampapír	12 041 212	12 488 711	234 722	239 483	68 223	69 738	12 344 157	12 797 932
Külföldi állampapír	47 161	47 439	0	0	0	0	47 161	47 439
Magyarországon bejegyzett hitelintézet által nyilvánosan forgalomba hozott kötvény	79 529	110 813	0	0	0	0	79 529	110 813
Részvények	750 065	869 662	15 689	18 573	0	0	765 754	888 235
A Budapesti Értéktőzsdére vagy más elismert értékpapírpiacon bevezetett Magyarországon nyilvános forgalomba hozott részvény	680 154	802 669	15 689	18 573	0	0	695 843	821 242
Tőzsdére vagy más elismert értékpapírpiacon bevezetett, külföldön kibocsátott, nyilvánosan forgalomba hozott részvény	69 911	66 993	0	0	0	0	69 911	66 993
Befektetési jegyek, illetve egyéb kollektív befektetési értékpapír	4 547 181	5 163 678	14 934	7 952	0	0	4 562 115	5 171 630
Magyarországon bejegyzett befektetési alap befektetési jegye, ide nem értve az ingatlan befektetési alapot	3 556 497	4 096 751	0	0	0	0	3 556 497	4 096 751
Magyarországon bejegyzett ingatlan befektetési alap befektetési jegye	14 669	5 737	0	0	0	0	14 669	5 737
Külföldön bejegyzett befektetési alap befektetési jegye, ide nem értve az ingatlan befektetési alapot	976 015	1 061 190	14 934	7 952	0	0	990 949	1 069 142
<i>Határidős ügyletek</i>	0	3 018	0	0	0	0	0	3 018
<i>Tagi kölcsön</i>	51 808	51 808	0	0	0	0	51 808	51 808
<i>Kockázati tőkealap-jegy</i>	11 287	11 604	0	0	0	0	11 287	11 604
Kötelezettségek értékpapír ügyletekből	712	712	0	0	0	0	712	712

A Concorde által kezelt portfóliókban a külföldi pénzürtékű befektetések fedezetére határidős deviza ügyletek kerültek megkötésre, melyek az év folyamán összességében pozitív eredményt értek el.

A tényleges ügyletek az alábbiak voltak:

Elad/vétel	Dátum kezd	Deviza	Dátum lej	Deviza összeg	hat. árf.	FT érték	ford. árf.	nyereség	veszteség	portfólió
Eladási pozíció	2014.12.16	GBP	2015.02.19	8 300	394,28	3 272 524	413,20	0	-157 036	R-port
Eladási pozíció	2014.12.16	GBP	2015.02.19	600	394,28	236 568	406,82	0	-7 524	R-port
Eladási pozíció	2014.12.16	GBP	2015.02.19	4 100	394,28	1 616 548	413,22	0	-77 654	R-port
Eladási pozíció	2014.12.16	USD	2015.02.19	192 700	249,60	48 097 920	268,98	0	-3 734 526	R-port
Eladási pozíció	2014.12.23	USD	2015.02.19	24 900	257,20	6 404 280	268,98	0	-293 322	R-port
Eladási pozíció	2015.01.06	USD	2015.02.19	18 400	268,70	4 944 080	268,98	0	-5 152	R-port
Eladási pozíció	2015.01.12	USD	2015.02.19	43 000	269,90	11 605 700	268,98	39 560	0	R-port
Eladási pozíció	2015.01.16	USD	2015.02.19	26 100	278,05	7 257 105	268,98	236 727	0	R-port
Eladási pozíció	2014.12.03	HRK	2015.03.09	29 900	39,93	1 193 937	40,00	0	-2 063	R-port
Eladási pozíció	2014.12.09	EURO	2015.03.12	62 100	306,42	19 028 682	305,75	41 607	0	R-port
Eladási pozíció	2014.12.09	EURO	2015.03.12	4 000	306,42	1 225 680	307,87	0	-5 800	R-port
Eladási pozíció	2014.12.09	EURO	2015.03.12	8 600	306,42	2 635 212	316,85	0	-89 698	R-port
Eladási pozíció	2014.12.09	EURO	2015.03.12	20 300	306,42	6 220 326	314,71	0	-168 287	R-port
Eladási pozíció	2014.12.09	EURO	2015.03.12	12 300	306,42	3 768 966	318,35	0	-146 739	R-port
Eladási pozíció	2014.12.09	EURO	2015.03.12	22 700	306,42	6 955 734	320,37	0	-316 665	R-port
Eladási pozíció	2014.12.09	EURO	2015.03.12	7 700	306,42	2 359 434	319,42	0	-100 100	R-port
Eladási pozíció	2014.12.09	EURO	2015.03.12	23 500	306,42	7 200 870	313,25	0	-160 505	R-port
Eladási pozíció	2014.12.09	EURO	2015.03.12	6 100	306,42	1 869 162	306,30	732	0	R-port
Eladási pozíció	2014.12.09	EURO	2015.03.12	24 200	306,42	7 415 364	305,27	27 830	0	R-port
Eladási pozíció	2014.12.17	EURO	2015.03.12	16 500	314,43	5 188 095	305,75	143 220	0	R-port
Eladási pozíció	2014.12.17	EURO	2015.03.12	23 700	315,45	7 476 165	305,75	229 890	0	R-port
Eladási pozíció	2014.12.19	EURO	2015.03.12	14 500	313,86	4 550 970	305,75	117 595	0	R-port
Eladási pozíció	2014.12.19	EURO	2015.03.12	43 500	316,83	13 782 105	305,75	481 980	0	R-port
Eladási pozíció	2015.01.07	EURO	2015.03.12	15 700	319,85	5 021 645	305,75	221 370	0	R-port
Eladási pozíció	2015.01.08	EURO	2015.03.12	4 000	318,04	1 272 160	305,75	49 160	0	R-port
Eladási pozíció	2015.01.15	EURO	2015.03.12	22 700	324,10	7 357 070	305,75	416 545	0	R-port
Eladási pozíció	2015.02.13	EURO	2015.03.12	8 000	306,60	2 452 800	305,75	6 800	0	R-port
Eladási pozíció	2015.03.06	USD	2015.03.12	26 300	280,50	7 377 150	281,30	0	-21 040	R-port
Eladási pozíció	2015.02.16	GBP	2015.05.19	8 300	413,68	3 433 544	425,30	0	-96 446	R-port
Eladási pozíció	2015.02.16	USD	2015.05.19	269 700	269,40	72 657 180	269,60	0	-53 940	R-port
Eladási pozíció	2015.02.16	USD	2015.05.19	11 700	269,40	3 151 980	273,50	0	-47 970	R-port
Eladási pozíció	2015.02.16	USD	2015.05.19	23 700	269,40	6 384 780	271,10	0	-40 290	R-port
Eladási pozíció	2015.03.09	USD	2015.05.19	26 300	281,60	7 406 080	269,60	315 600	0	R-port
Eladási pozíció	2015.03.04	HRK	2015.06.09	29 900	40,01	1 196 299	41,00	0	-29 601	R-port
Eladási pozíció	2015.03.09	EURO	2015.06.19	210 700	306,65	64 611 155	312,25	0	-1 179 920	R-port
Eladási pozíció	2015.05.07	EURO	2015.06.19	14 800	306,32	4 533 536	312,25	0	-87 764	R-port
Eladási pozíció	2015.06.01	EURO	2015.06.19	7 700	309,31	2 381 687	312,25	0	-22 638	R-port
Eladási pozíció	2015.05.14	USD	2015.08.19	10 000	269,94	2 699 400	283,78	0	-138 400	R-port
Eladási pozíció	2015.05.14	GBP	2015.08.19	8 300	425,63	3 532 729	435,25	0	-79 846	R-port
Eladási pozíció	2015.05.14	USD	2015.08.19	286 000	269,94	77 202 840	278,50	0	-2 448 160	R-port
Eladási pozíció	2015.06.03	GBP	2015.08.19	5 200	427,65	2 223 780	435,25	0	-39 520	R-port
Eladási pozíció	2015.07.28	USD	2015.08.19	18 200	281,03	5 114 746	278,50	46 046	0	R-port
Eladási pozíció	2015.07.31	USD	2015.08.19	8 900	278,00	2 474 200	278,50	0	-4 450	R-port
Eladási pozíció	2015.06.04	HRK	2015.09.09	29 900	41,01	1 226 289	41,42	0	-12 020	R-port
Eladási pozíció	2015.07.07	HRK	2015.09.09	12 700	41,77	530 479	41,42	4 509	0	R-port
Eladási pozíció	2015.08.14	USD	2015.09.18	313 100	278,50	87 198 350	276,30	688 820	0	R-port
Eladási pozíció	2015.06.16	EURO	2015.09.21	7 700	312,45	2 405 865	311,30	8 855	0	R-port
Eladási pozíció	2015.06.16	EURO	2015.09.21	208 400	312,65	65 156 260	311,30	281 340	0	R-port
Eladási pozíció	2015.06.16	EURO	2015.09.21	8 100	312,65	2 532 465	310,05	21 060	0	R-port
Eladási pozíció	2015.06.16	EURO	2015.09.21	16 700	312,65	5 221 255	313,80	0	-19 205	R-port
Eladási pozíció	2015.06.29	EURO	2015.09.21	72 300	315,11	22 782 453	311,30	275 463	0	R-port
Eladási pozíció	2015.07.06	EURO	2015.09.21	46 800	316,98	14 834 664	311,30	265 824	0	R-port

A 2015. éves beszámoló kiegészítő melléklete

Eladási pozíció	2015.08.25	EURO	2015.09.21	23 900	312,60	7 471 140	311,30	31 070	0	R-port
Eladási pozíció	2015.08.26	EURO	2015.09.21	10 300	315,60	3 250 680	311,30	44 290	0	R-port
Eladási pozíció	2015.09.15	USD	2015.10.30	313 100	276,27	86 500 137	282,60	0	-1 981 923	R-port
Eladási pozíció	2015.08.14	GBP	2015.11.19	13 500	435,05	5 873 175	441,95	0	-93 150	R-port
Eladási pozíció	2015.08.25	GBP	2015.11.19	5 100	428,75	2 186 625	441,95	0	-67 320	R-port
Eladási pozíció	2015.10.27	USD	2015.12.04	313 100	282,91	88 579 121	293,30	0	-3 253 109	R-port
Eladási pozíció	2015.10.30	USD	2015.12.04	90 900	281,80	25 615 620	290,20	0	-763 560	R-port
Eladási pozíció	2015.09.04	HRK	2015.12.08	42 600	41,26	1 757 676	40,96	12 780	0	R-port
Eladási pozíció	2015.09.16	EURO	2015.12.18	329 600	311,63	102 713 248	316,10	0	-1 473 312	R-port
Eladási pozíció	2015.09.16	EURO	2015.12.18	7 300	311,63	2 274 899	312,67	0	-7 592	R-port
Eladási pozíció	2015.09.16	EURO	2015.12.18	2 200	311,63	685 586	311,35	616	0	R-port
Eladási pozíció	2015.09.16	EURO	2015.12.18	5 700	311,63	1 776 291	314,65	0	-17 214	R-port
Eladási pozíció	2015.09.16	EURO	2015.12.18	15 000	311,63	4 674 450	313,95	0	-34 800	R-port
Eladási pozíció	2015.09.16	EURO	2015.12.18	9 600	311,63	2 991 648	311,40	2 208	0	R-port
Eladási pozíció	2015.12.10	EUR	2015.12.18	194 000	316,20	61 342 800	316,10	19 400	0	R-port
Eladási pozíció	2015.11.16	GBP	2015.12.22	16 000	442,03	7 072 480	433,62	134 560	0	R-port
Eladási pozíció	2015.12.14	GBP	2015.12.22	4 600	437,46	2 012 316	433,62	17 664	0	R-port
								4 183 120	-17 278 261	

A fordulónapon fennálló határidős ügyletek árfolyamértéke (ért.különbözete) 4.052 eFt:

Elad/vétel	Dátum kezd	Deviza	Dátum lej	Deviza összeg	hat. árf.	FT érték	ford. árf.	nyereség	veszteség	portfolió
Eladási pozíció	2015.12.01	USD	2016.03.04	160 200	293,10	46 954 620	286,63	974 034	0	R-port
Eladási pozíció	2015.12.01	USD	2016.03.04	144 400	293,10	42 323 640	286,63	877 969	0	R-port
Eladási pozíció	2015.12.01	USD	2016.03.04	8 500	293,10	2 491 350	286,63	51 681	0	R-port
Eladási pozíció	2015.12.03	HRK	2016.03.08	42 600	40,81	1 738 421	40,98	0	-8 720	R-port
Eladási pozíció	2015.12.15	EUR	2016.03.18	472 600	316,90	149 766 940	313,12	1 308 268	0	R-port
Eladási pozíció	2015.12.17	GBP	2016.02.25	18 500	433,59	8 021 415	424,96	148 994	0	R-port
Vételi pozíció	2015.12.10	USD	2016.03.04	144 400	289,20	41 760 480	286,63	0	-316 501	R-port
Vételi pozíció	2015.12.23	USD	2016.03.04	8 500	289,04	2 456 840	286,63	0	-17 272	R-port
								3 360 947	-342 494	

A pozíciók a mérlegkészítés időpontjában még nem kerültek lezárásra.

Értékpapír kölcsönzésre a vagyongazdálkodók nem kaptak felhatalmazást, így ilyen jellegű kockázatoktól mentes a pénztár vagyona. A vagyongazdálkodók elé megfogalmazott befektetési politika kockázati tőkealap jegy vásárlására csak az abszolút hozamú „R” választható portfolió vonatkozásában adott felhatalmazást a vagyongazdálkodóknak. Az e portfolióban meglévő ilyen típusú befektetését a pénztárnak a CARION CAPITAL Kockázati tőkealap jegyei jelentik mintegy 11,6 MFt-os értékben.

A pénztárnak ingatlan befektetése nincs, kivéve a működési céllal, a működési tartalékából vásárolt székhelyeül szolgáló ingatlanát. Ennek év végi piaci értéke 56,0 MFt, a legutóbbi ingatlan értékbecslés szerint. Az elszámolt értékcsökkenés értéke 14,6 MFt, az értékhelyesbítés összege 18,3 MFt.

A működési források eszközoldala az alábbi vagyonelemekben testesül meg:

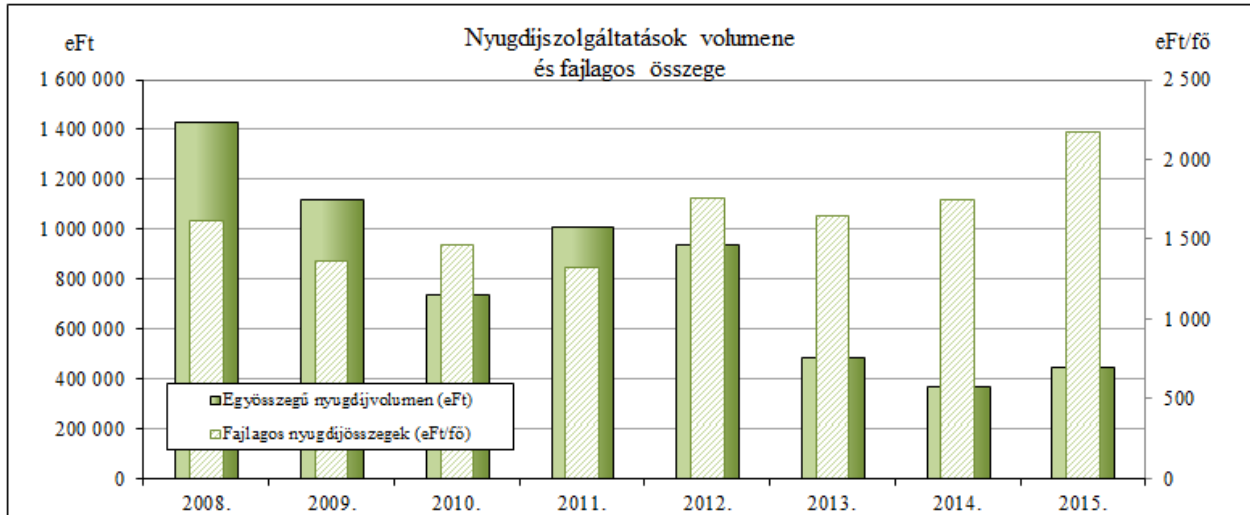
Működési eszközök	2014.12.31-én		2015.12.31-én		Változás
	Összeg	Arány	Összeg	Arány	
Tárgyi eszközök	58 082 eFt	15,07%	57 285 eFt	14,33%	-1,37%
- ebből működtetett ingatlanok	56 000 eFt	14,53%	56 000 eFt	14,01%	0,00%
- ebből gépek, berendezések, járművek	2 022 eFt	0,54%	1 285 eFt	0,32%	-38,28%
Pénzügyi befektetések	326 635 eFt	84,76%	339 178 eFt	84,85%	3,84%
Elszámolás alatti összeg	646 eFt	0,17%	3 274 eFt	0,82%	406,81%
Összesen	385 363 eFt		399 737 eFt		3,73%

A működést szolgáló eszközök állománya a rendelkezésre álló forrásoknak kevesebb, mint 15%-át köti le. A működési források 85%-a befektetésként van hasznosítva.

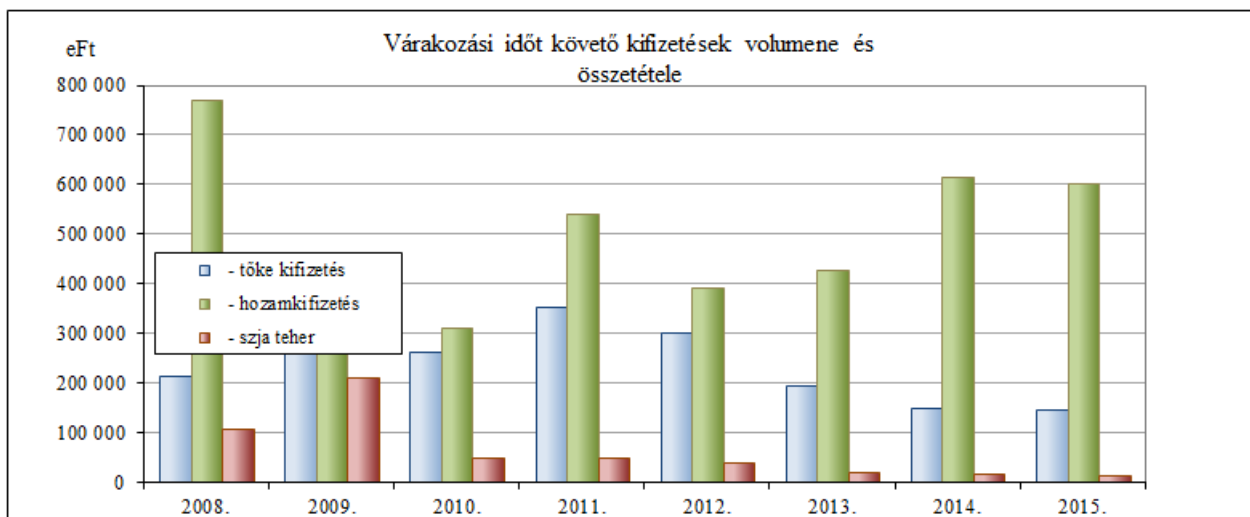
19. A pénztár által teljesített kifizetések

A Pénztár 2015. évi szolgáltatási tevékenysége az előző évhez mérten a nyugdíjkifizetések tekintetében emelkedett, a várakozási időt követő kifizetések tekintetében minimálisan csökkent. A változás összességében nem akkora, hogy ebben tendenciákat lehetne felfedezni.

2015-ben egyösszegű nyugdíjként 451 MFt-ot fizetett ki a pénztár, szemben a 2014. évi 371 MFt-tal. A járadékként kifizetett 20 MFt-ot tett ki, szemben az előző évi 58 MFt-tal.



A várakozási idő leteltét követő kifizetési igényekben a tagság pénzügyi helyzete, finanszírozási igénye is tetten érhető, de a pénztári megtakarítással szembeni bizalom vagy annak hiánya is hatással van arra, hogy élnek-e a tagok a hozamfelvétellel (3 évenkénti gyakorisággal), vagy vállalják-e a tőkefelvételhez párosuló adókötelezettséget. A 20 éves tagságoz közeledve az adóteher az érintettek vonatkozásában egyre kisebb a degresszív adózási szabályok következtében:



A 2008., 2011., 2014-es évek magasabb volumenének az oka az, hogy a tagság egy bizonyos köre ezekben az években éri el az újabb 3 éves periodicitással megnyíló hozamfelvételi lehetőséget. 2015-ben a volumet az előző évek kedvező hozameredményei teszik lehetővé.

A szolgáltatási volumen különféle jogcímek szerinti volumenszámai az alábbiak szerint alakultak az előző években:

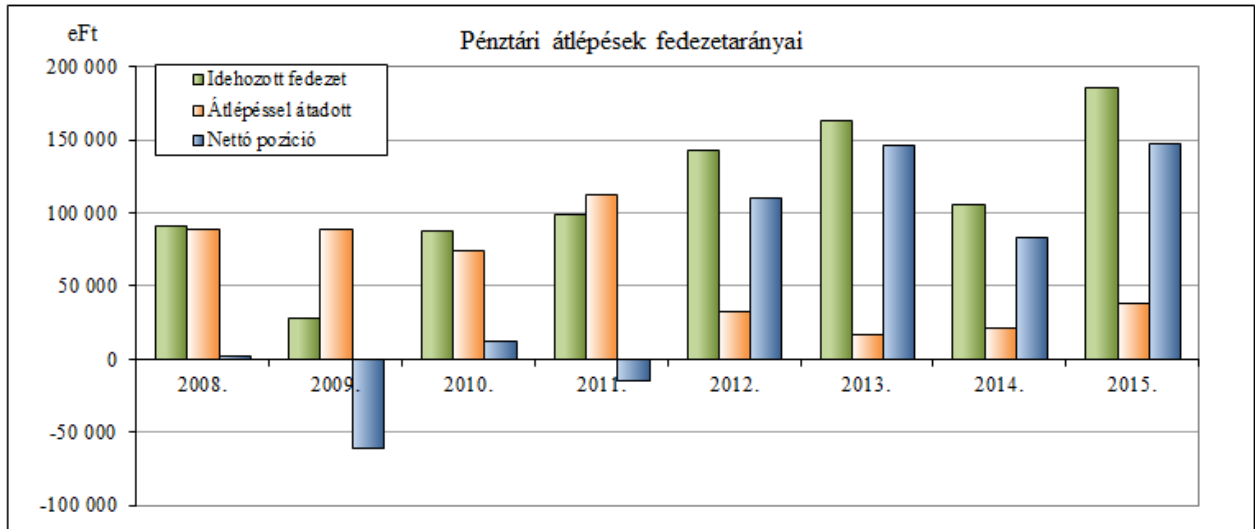
Me: eFt

Jogcímek	2008.	2009.	2010.	2011.	2012.	2013.	2014.	2015.
Egyösszegű kifizetés	1 433 120	1 121 119	741 448	1 009 494	943 463	486 890	371 492	451 481

A 2015. éves beszámoló kiegészítő melléklete

Járadék	18 857	13 042	13 165	16 301	39 085	18 686	58 470	20 435
Haláleseti kifizetés	33 974	32 691	33 846	33 090	35 491	43 556	56 866	41 762
Vár.időt köv. igénybevétel	1 092 910	962 845	624 008	944 278	735 622	644 240	779 996	765 773
- nettó kifizetés	986 070	752 912	573 417	894 694	696 065	622 432	764 415	750 455
- szja teher	213 680	465 059	261 613	353 592	302 641	195 711	149 782	146 361

A pénztári szektoron belüli átlépések volumenére a pénztár befektetési tevékenysége eredményessége, valamint az ágazat szereplőinek tagszervezési tevékenysége van/lehet hatással. A pénztár vonatkozásában a pénztárba áthozott és az abból elvitt vagyontömeg az elmúlt években pozitív egyenleget mutat:



A szolgáltatásokkal (öröklési kifizetésekkel) kapcsolatban felmerült postai kifizetési utalványok díja illetve a bevezetett tranzakciós díj bizonyos hányada kerül felszámításra. A várakozási időt követő kifizetések esetében 3 eFt-os ügyleti (elszámolási) díj is felszámításra kerül. A postai kifizetések utalványdíja 885 eFt-ot tett ki a tárgyévben, a szolgáltatási díjként 1.613 eFt-ot, a várakozási időt követő kifizetésekkel kapcsolatban 5.003 eFt-ot hárított át/számított fel a pénztár. A 4.188 eFt-os banki költségnek meghatározó hányada a kifizetésekkel összefüggésben merült fel.

A szolgáltatási igények továbbra is az egyösszegű szolgáltatásokban nyilvánulnak meg, a járadékosok létszáma továbbra sem számottevő, alig húsz fő.

20. A pénztári tartalékok alakulása, a tartalékképzés arányai

A pénztár tartalékai közül a fedezeti alap tartaléka 6,86%-kal emelkedett, köszönhetően elsősorban az elért befektetési eredménynek. A működési tartalék kizárólag az értékelési különbözet állományát tartalmazza, ami a tartalékhoz rendelt fordulónapi portfólió összetétele függvényében alakul évről-évre. A tárgyévben 8,4 MFt-tal növekedett a nyitóértékhez mérten (80%-os változás). A likviditási tartalék állománya 7%-kal bővült. A meg nem fizetett tagdíjak tartaléka állománya 2,5%-kal csökkent:

Me: eFt

	Tartalékok alakulása			
	Időszak		Változás	
	2014. év	2015. év	Értékben	%-ban
Mérlegfőösszeg	20 138 299	21 206 062	1 067 763	5,30%
Tartalékok	19 470 569	20 793 150	1 322 581	6,79%
- Működési alap tartaléka	10 509	18 942	8 433	80,25%
- Fedezeti alap tartaléka	19 153 940	20 468 731	1 314 791	6,86%
- Likviditási alap tartaléka	72 374	77 460	5 086	7,03%

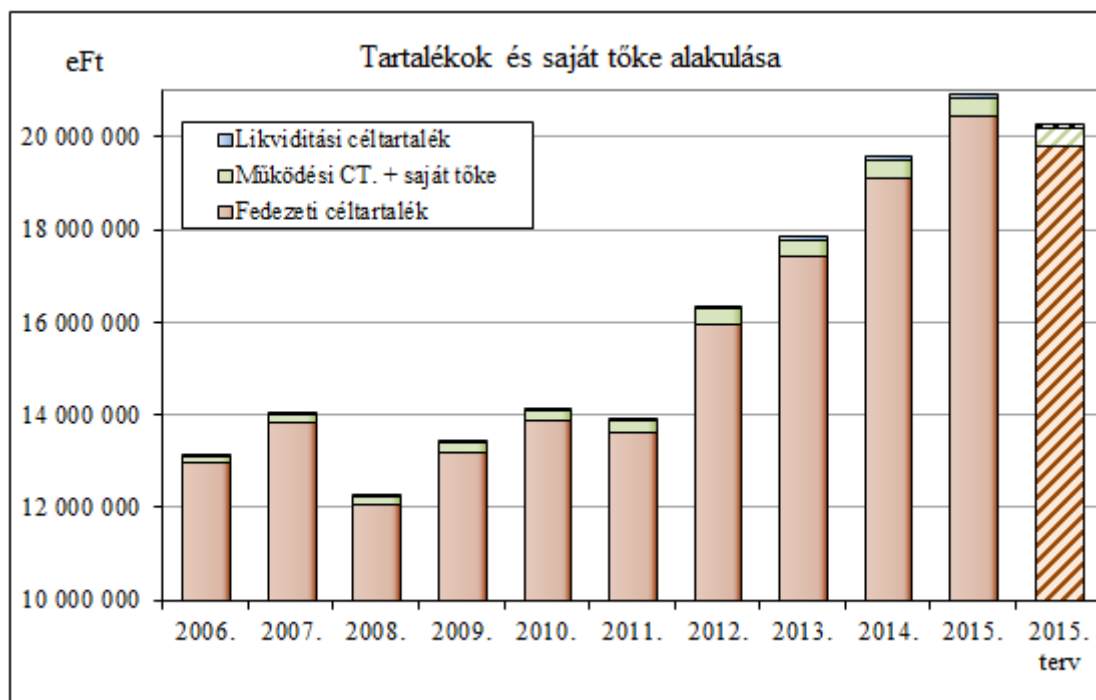
- Meg nem fizetett	233 746	228 017	-5 729	-2,45%
--------------------	---------	---------	--------	--------

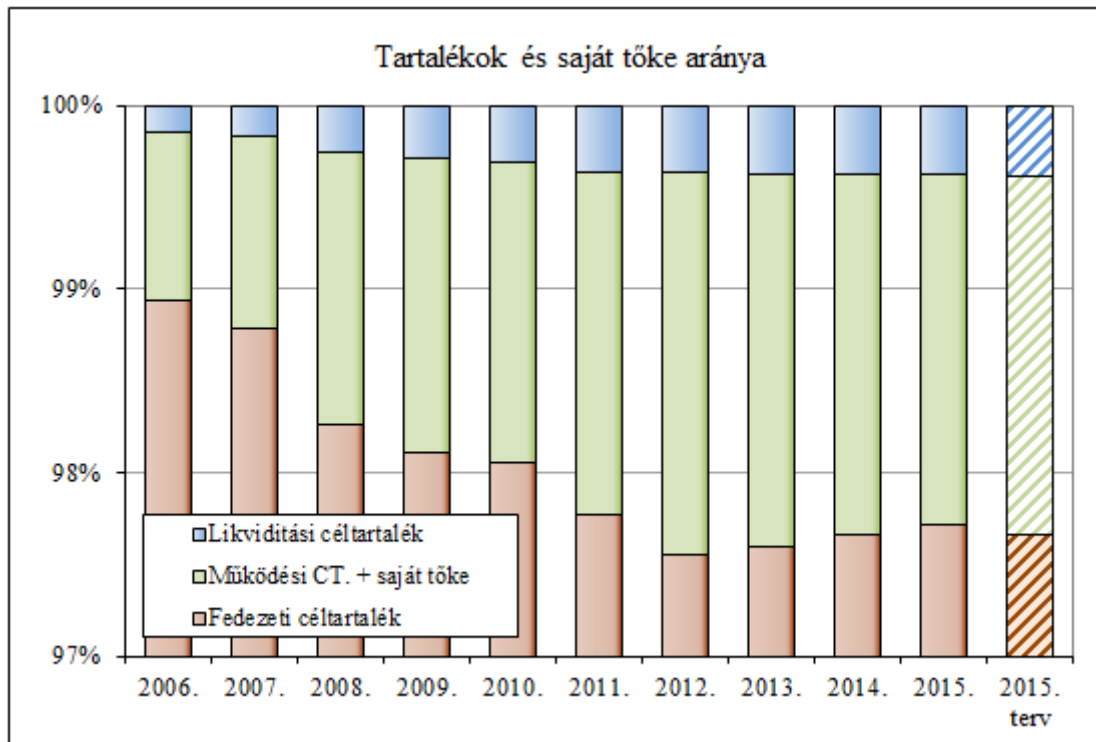
Hosszabb távon elemezve a tartalékok alakulását elmondható, hogy a 2008. évi kedvezőtlen befektetési eredmény miatti csökkenés után immár ismét normál növekedési pályára állt a vagyonfelhalmozódás, s annak dinamikája is stabilnak látszik. Ennek köszönhetően a pénzügyi tervben megfogalmazott célértéket meg is haladja az.

A működési tartalék is bővülni tudott, noha maga a mérleg szerinti eredmény negatív előjelű a tárgyévben. A likviditási tartalék bővülését elsősorban a tagdíjbevételi volumen, s azon belül a likviditási tagdíjhányad határozza meg. A tartaléknak egyenlőre nincsen érdemi felhasználási szükséglete. A működési tartalék felhalmozott vagyona – beleértve a saját tőkeként rendelkezésre álló forrásállományt is – a pénztár összvagyonának 1,9%-át, a likviditási 0,37%-át teszi ki. A pénzügyi tervben szereplő értékhez képest a működési és likviditási vagyon tényleges fordulónap állománya kevesebb, mint 1%-kal tér el, ami a tervkészítés metodikája megalapozottságát igazolja vissza.

Me: eFt

	2008.	2009.	2010.	2011.	2012.	2013.	2014.	2015.	2015. terv
Fedezeti céltartalék egyéni számlákon	12 088 933	13 225 678	13 890 549	13 650 630	15 980 920	17 439 438	19 153 940	20 468 731	19 812 989
Működési CT. + saját tőke	182 024	215 773	232 514	260 781	340 668	362 173	385 363	399 737	396 120
Likviditási céltartalék	30 945	38 553	43 015	49 616	59 226	65 666	72 374	77 460	78 216
Céltartalékok + saját tőke összesen	12 301 902	13 480 004	14 166 078	13 961 027	16 380 814	17 867 277	19 611 677	20 945 928	20 287 325





A pénztári tartalékok 2015. évben az alábbiak szerint változtak:

Me: eFt

Fedezeti céltartalék egyéni számlákon	Előző év	Tárgyév
Nyitó állomány	17 300 074	19 043 505
Tárgyévben egyéni számlákon jóváírt szolgáltatási célú bevételek (+)	1 653 414	1 688 702
Más pénztárból átlépő tagok által áthozott tagi követelés egyéni számlákon (+)	105 858	186 527
Egyéni számlákat megillető hozambevételek (+)	981 081	1 187 838
Egyéni számlákat megillető értékelési különbözet (+/-)	732 072	-24 675
Likviditási tartalékokból átcsoportosítás (+)	0	34
Tartaléktőke átcsoportosítás (+/-)	0	0
Szolgáltatások fedezetére átcsoportosítás szolgáltatási tartalékba (-)	398 106	469 929
Tagoknak, kedvezményezetteknek, munkáltatóknak visszatérítés (-)	839 418	810 214
Más pénztárba átlépő tag követelésének átadása (-)	21 966	38 557
Egyéni számlákat terhelő szolgáltatási célú egyéb ráfordítások (-)	225 895	220 890
Egyéni számlákat terhelő befektetésekkel kapcsolatos ráfordítások (-)	224 401	164 415
Egyéb változás (+/-)	-19 208	-16 057
Egyéni számlák záróállománya	19 043 505	20 361 869

Fedezeti céltartalék szolgáltatási számlákon	Előző év	Tárgyév
Nyitó állomány	139 364	110 435
Egyéni számláról tárgyévben átcsoportosított szolgáltatások fedezete (+)	398 106	469 929
Más pénztárból átlépő tagok által hozott tagi követelés (+)	0	0
Szolgáltatási tartalékon jóváírt egyéb bevételek (+)	0	0
Szolgáltatási tartalékot megillető értékelési különbözet (+/-)	4 178	773
Szolgáltatási tartalékot megillető hozambevételek (+)	2 927	1 012
Likviditási tartalékokból átcsoportosítás (+)	0	0
Tartaléktőkéből átcsoportosítás (+)	0	0

A 2015. éves beszámoló kiegészítő melléklete

Tagoknak, kedvezményezetteknek nyújtott pénztári szolgáltatások (-)	432 706	473 674
Tagoknak, kedvezményezetteknek visszatérítés (-)	0	0
Más pénztárba átlépő tag szolgáltatási fedezetének átadása (-)	0	0
Szolgáltatások folyósításával kapcsolatos kiadások (-)	1 434	1 613
Szolgáltatási számlát terhelő egyéb kiadások (-)	0	0
Szolgáltatási számlákat terhelő befektetéssel kapcsolatos kiadások (-)	0	0
Egyéb változás (+/-)	0	0
Szolgáltatási tartalék záró állománya	110 435	106 862

Likviditási po. értékelési különbözetére képzett céltartalék	Előző év	Tárgyév
Nyitó állomány	44	1 307
Tárgyévben képzett céltartalék (+)	1 263	209
Tartalékba átcsoportosítás egyéni számláról (+)		
Tartalékba átcsoportosítás szolgáltatási tartalékból (+)		
Tartalékba átcsoportosítás működési céltartalékból (+)	0	0
Tartalék egyéb bevételei (+)	0	0
Tartalékból átcsoportosítás egyéni számlára (-)	0	0
Tartalékból átcsoportosítás szolgáltatási tartalékba (-)	0	0
Tartalékból átcsoportosítás működési célra (-)	0	0
Tartalék felhasználása egyéb célra (-)	0	0
Tartalék záró állománya	1 307	1 516

A pénztárnak azonosítatlan befizetések befektetési hozamára képzett céltartaléka 7 eFt, az év folyamán nem változott.

Egyéb likviditási célokra képzett céltartalék	Előző év	Tárgyév
Nyitó állomány	65 615	71 060
Tárgyévben képzett tartalék (+)	4 437	3 956
Tartalékba átcsoportosítás egyéni számláról (+)	1 008	955
Tartalékba átcsoportosítás szolgáltatási tartalékból (+)	0	0
Tartalékba átcsoportosítás működési céltartalékból (+)	0	0
Tartalék egyéb bevételei (+)	0	0
Tartalékból átcsoportosítás egyéni számlára (-)	0	34
Tartalékból átcsoportosítás szolgáltatási tartalékba (-)	0	0
Tartalékból átcsoportosítás működési célra (-)	0	0
Tartalék felhasználás egyéb célokra (-)	0	0
Tartalék záró állománya	71 060	75 937

A pénztár önkéntes tagozatának cash-flow kimutatása az alábbi pénzforgalmat mutatja:

Cash-Flow kimutatás	Előző év	Tárgyév
Működés és kiegészítő vállalkozási tevékenység mérleg szerinti eredménye (+/-)	8 528	-4 365
Immateriális javak nettó értékében bekövetkezett állományváltozás (+/-)	575	0
Immateriális javakra adott előlegek állomány változása (+/-)	0	0
Tárgyi eszközök (beruházások és beruházásra, felújításra adott előlegek kivételével) nettó értékében bekövetkezett állományváltozás (+/-)	61	1 835
Beruházások, beruházásra, felújításra adott előlegek állomány változása (+/-)	0	0
Befektetett pénzügyi eszközök (hosszú lejáratú bankbetétek kivételével) állomány változása (+/-)	-6 223 744	14 996 691
Készletek (készletekre adott előlegek kivételével) értékében bekövetkezett állományváltozás (+/-)	0	0

A 2015. éves beszámoló kiegészítő melléklete

Készletekre adott előlegek állományváltozása (+/-)	0	0
Tartaléktőke állomány változása (+/-)	11 048	10 306
Követelésállomány változása (+/-)	-38 814	38 149
Forgóeszközök között kimutatott értékpapírok állományváltozása (+/-)	5 965 055	#####
Működési céltartalék állományváltozása, céltartalékok egymás közötti átcsoportosítása miatt (+/-)	0	0
Meg nem fizetett tagdíjak tartalék állományának változása (+/-)	-5 296	-5 729
Hosszú lejáratú kötelezettségek állomány változása (+/-)	0	0
Tagokkal szembeni kötelezettségek állomány változása (+/-)	6	42
Szállítói kötelezettség állomány változása (+/-)	-126	0
Hitelfelvétel, kapott kölcsönök (+)	0	0
Hitel, kölcsön visszafizetés (-)	0	0
Azonosítatlan függő befizetés állomány változása (+/-)	104	80
Egyéb rövid lejáratú kötelezettség állomány változása (+/-)	-139 809	-260 811
Hosszú lejáratú bankbetétek elhelyezése (-)	0	0
Hosszú lejáratú bankbetétek megszüntetése (+)	0	0
Aktív időbeli elhatárolások állomány változása (+/-)	116	-2 700
Passzív időbeli elhatárolások állomány változása (+/-)	0	-70
Fedezeti céltartalékképzés (+)	2 187 126	2 492 247
Fedezeti céltartalékba átcsoportosítás likviditási céltartalékból (+)	0	34
Fedezeti céltartalékba átcsoportosítás tartaléktőkéből (+)	0	0
Más pénztártól átlépő pénztártagok áthozott tagi követelése (+)	105 858	186 527
Likviditási céltartalékba átcsoportosítás fedezeti tartalékból (-)	1 008	955
Más pénztárba átlépő pénztártagok átvitt tagi követelése (-)	21 966	38 557
Tagoknak, kedvezményezetteknek visszatérítés fedezeti céltartalékból (-)	839 418	810 214
Fedezeti céltartalék felhasználás szolgáltatásnyújtásra (-)	434 140	475 287
Egyéb fedezeti céltartalék állományváltozás (+/-)	-11 381	-29 011
Likviditási céltartalékképzés (+)	4 437	3 956
Likviditási céltartalékba átcsoportosítás fedezeti céltartalékból (+)	1 008	955
Likviditási céltartalékba átcsoportosítás tartaléktőkéből (+)	0	0
Likviditási céltartalékból átcsoportosítás fedezeti tartalékba (-)	0	34
Likviditási céltartalék átcsoportosítás tartaléktökébe (-)	0	0
Egyéb likviditási céltartalék állományváltozás (+/-)	0	0
Pénzeszköz változás	568 220	161 995
Készpénz állomány változása (forint- és valutapénztár)	-475	0
Számlapénz (pénztári elszámolási számla, éven belüli lejáratú forint és deviza betétszámlák, egyéb elkülönített betétszámlák) állomány változása	568 695	161 995

A pénztár tartalékképzési rendje 2011. óta az alábbi sávos tartalékképzési arányokat tartalmazza:

	Sávos tartalékképzési arányok		
	Fedezeti rész	Működési rész	Likviditási rész
Éves 36 eFt halmozott befizetésig	94,5%	5,0%	0,5%
36 eFt és 90 eFt között	95,0%	4,5%	0,5%
90 eFt és 180 eFt között	96,5%	3,5%	-
180 eFt és 360 eFt között	98,0%	2,0%	-
360 eFt éves befizetés felett	99,5%	0,5%	-

MELLÉKLET

Taglétszám alakulása korévenként

Kor (év)	Év elején	Belépő	Tagsági viszony évközi megszűnése				Év végén
			Át(ki)lépés	Elhalálozás	Szolgáltatás	Egyéb megszűnés	
16	0	0	0	0	0	0	0
17	0	0	0	0	0	0	0
18	0	1	0	0	0	0	1
19	3	0	0	0	0	0	3
20	0	0	0	0	0	0	0
21	4	3	0	0	0	0	7
22	9	4	0	0	0	0	13
23	9	5	1	0	0	0	13
24	9	10	0	0	0	0	19
25	21	12	0	0	0	0	33
26	45	11	2	0	0	0	54
27	77	8	1	0	0	0	84
28	102	9	1	0	0	0	110
29	114	11	1	0	0	0	124
30	134	8	3	0	0	0	139
31	230	9	2	0	0	0	237
32	237	6	5	0	0	0	238
33	290	7	7	0	0	0	290
34	356	8	5	0	0	0	359
35	420	7	19	0	0	0	408
36	452	12	14	0	0	0	450
37	517	15	11	0	0	0	521
38	563	12	12	0	0	0	563
39	565	5	11	0	0	0	559
40	537	11	17	0	0	0	531
41	447	6	7	0	0	0	446
42	481	5	10	0	0	0	476
43	469	9	15	1	0	0	462
44	401	5	7	0	1	0	398
45	503	9	6	1	0	0	505
46	447	4	5	0	0	0	446
47	471	9	9	0	1	0	470
48	439	16	8	0	0	0	447
49	516	6	4	1	0	0	517
50	484	10	7	1	0	0	486
51	471	6	11	1	0	0	465
52	462	7	8	0	0	0	461
53	488	3	9	0	0	0	482
54	472	7	11	1	4	0	463
55	500	7	10	1	6	0	490
56	504	9	8	5	5	0	495
57	497	4	10	1	15	0	475
58	575	3	4	4	18	0	552

Kor (év)	Év elején	Belépő	Tagsági viszony évközi megszűnése				Év végén
			Át(ki)lépés	Elhalálozás	Szolgáltatás	Egyéb megszűnés	
59	652	6	6	1	23	0	628
60	587	6	8	6	21	0	558
61	365	11	7	7	14	0	348
62	303	3	7	0	4	0	295
63	260	0	1	7	63	0	189
64	2	0	0	0	0	0	2
65	49	0	0	0	11	0	38
66	159	0	0	0	5	0	154
67	1	0	0	0	1	0	0
68	65	1	0	0	5	0	61
69	42	0	0	0	2	0	40
70	98	0	0	0	4	0	94
71	70	1	0	0	2	0	69
72	51	1	0	1	2	0	49
73	27	0	0	0	1	0	26
74	27	0	1	0	1	0	25
75	13	0	0	1	0	0	12
76	6	0	0	0	0	0	6
77	15	0	0	0	0	0	15
78	0	0	0	0	0	0	0
79	3	0	0	1	0	0	2
80	0	0	0	0	0	0	0
81	3	0	0	0	0	0	3
82	3	0	0	0	1	0	2
83	2	0	0	0	0	0	2
84	0	0	0	0	0	0	0
85	0	0	0	0	0	0	0
86	0	0	0	0	0	0	0
87	1	0	0	0	0	0	1
88	0	0	0	0	0	0	0
89	0	0	0	0	0	0	0
90	0	0	0	0	0	0	0
91	0	0	0	0	0	0	0
92	0	0	0	0	0	0	0
93	0	0	0	0	0	0	0
94	0	0	0	0	0	0	0
95	0	0	0	0	0	0	0
96	1	0	0	0	0	0	1
97	0	0	0	0	0	0	0
98	0	0	0	0	0	0	0
99	0	0	0	0	0	0	0
100	0	0	0	0	0	0	0
Összesen	16126	328	291	41	210	0	15912

Egyösszegű szolgáltatást igénybevevők létszáma korévenként

Kor (év)	Év elején	Új igénybevételek	Lejárt	Elhalálozás	Egyéb ok	Év végén
16	0	0	0	0	0	0
17	0	0	0	0	0	0
18	0	0	0	0	0	0
19	0	0	0	0	0	0
20	0	0	0	0	0	0
21	0	0	0	0	0	0
22	0	0	0	0	0	0
23	0	0	0	0	0	0
24	0	0	0	0	0	0
25	0	0	0	0	0	0
26	0	0	0	0	0	0
27	0	0	0	0	0	0
28	0	0	0	0	0	0
29	0	0	0	0	0	0
30	0	0	0	0	0	0
31	0	0	0	0	0	0
32	0	0	0	0	0	0
33	0	0	0	0	0	0
34	0	0	0	0	0	0
35	0	0	0	0	0	0
36	0	0	0	0	0	0
37	0	0	0	0	0	0
38	0	0	0	0	0	0
39	0	0	0	0	0	0
40	0	0	0	0	0	0
41	0	0	0	0	0	0
42	0	0	0	0	0	0
43	0	0	0	0	0	0
44	0	1	1	0	0	0
45	0	0	0	0	0	0
46	0	0	0	0	0	0
47	0	1	1	0	0	0
48	0	0	0	0	0	0
49	0	0	0	0	0	0
50	0	0	0	0	0	0
51	0	0	0	0	0	0
52	0	0	0	0	0	0
53	0	0	0	0	0	0
54	0	4	4	0	0	0
55	0	6	6	0	0	0
56	0	5	5	0	0	0
57	0	15	15	0	0	0
58	0	18	18	0	0	0
59	0	23	23	0	0	0
60	0	21	21	0	0	0
61	0	14	14	0	0	0
62	0	4	4	0	0	0
63	0	63	63	0	0	0
64	0	0	0	0	0	0
65	0	11	11	0	0	0
66	0	5	5	0	0	0
67	0	1	1	0	0	0
68	0	5	5	0	0	0
69	0	2	2	0	0	0
70	0	4	4	0	0	0
71	0	2	2	0	0	0
72	0	2	2	0	0	0
73	0	1	1	0	0	0
74	0	1	1	0	0	0
75	0	0	0	0	0	0
76	0	0	0	0	0	0
77	0	0	0	0	0	0
78	0	0	0	0	0	0
79	0	0	0	0	0	0
80	0	0	0	0	0	0
81	0	0	0	0	0	0
82	0	1	1	0	0	0
83	0	0	0	0	0	0
84	0	0	0	0	0	0
85	0	0	0	0	0	0
86	0	0	0	0	0	0
87	0	0	0	0	0	0
88	0	0	0	0	0	0
89	0	0	0	0	0	0
90	0	0	0	0	0	0
91	0	0	0	0	0	0
92	0	0	0	0	0	0
93	0	0	0	0	0	0
94	0	0	0	0	0	0
95	0	0	0	0	0	0
96	0	0	0	0	0	0
97	0	0	0	0	0	0
98	0	0	0	0	0	0
99	0	0	0	0	0	0
100	0	0	0	0	0	0
Összesen	0	210	210	0	0	0

Banktechnikai járadékot igénybevevők létszáma korévenként

Kor (év)	Év elején	Új igénybevétel	Lejárt	Elhalálozás	Egyéb ok	Év végén	Kor (év)	Év elején	Új igénybevétel	Lejárt	Elhalálozás	Egyéb ok	Év végén
16	0	0	0	0	0	0	59	1	0	0	0	0	1
17	0	0	0	0	0	0	60	0	1	0	0	0	1
18	0	0	0	0	0	0	61	1	0	0	0	0	1
19	0	0	0	0	0	0	62	3	0	0	0	0	3
20	0	0	0	0	0	0	63	4	0	0	0	0	4
21	0	0	0	0	0	0	64	0	0	0	0	0	0
22	0	0	0	0	0	0	65	2	0	0	0	0	2
23	0	0	0	0	0	0	66	1	0	0	0	0	1
24	0	0	0	0	0	0	67	0	0	0	0	0	0
25	0	0	0	0	0	0	68	1	1	0	0	0	2
26	0	0	0	0	0	0	69	1	0	0	0	0	1
27	0	0	0	0	0	0	70	2	0	1	0	0	1
28	0	0	0	0	0	0	71	0	0	0	0	0	0
29	0	0	0	0	0	0	72	2	0	0	0	0	2
30	0	0	0	0	0	0	73	2	0	0	0	0	2
31	0	0	0	0	0	0	74	1	1	0	0	0	2
32	0	0	0	0	0	0	75	0	0	0	0	0	0
33	0	0	0	0	0	0	76	0	0	0	0	0	0
34	0	0	0	0	0	0	77	1	0	0	0	0	1
35	0	0	0	0	0	0	78	0	0	0	0	0	0
36	0	0	0	0	0	0	79	0	0	0	0	0	0
37	0	0	0	0	0	0	80	1	0	0	0	0	1
38	0	0	0	0	0	0	81	0	0	0	0	0	0
39	0	0	0	0	0	0	82	0	0	0	0	0	0
40	0	0	0	0	0	0	83	0	0	0	0	0	0
41	0	0	0	0	0	0	84	0	0	0	0	0	0
42	0	0	0	0	0	0	85	0	0	0	0	0	0
43	0	0	0	0	0	0	86	0	0	0	0	0	0
44	0	0	0	0	0	0	87	0	0	0	0	0	0
45	0	0	0	0	0	0	88	0	0	0	0	0	0
46	0	0	0	0	0	0	89	0	0	0	0	0	0
47	0	0	0	0	0	0	90	0	0	0	0	0	0
48	0	0	0	0	0	0	91	0	0	0	0	0	0
49	0	0	0	0	0	0	92	0	0	0	0	0	0
50	0	0	0	0	0	0	93	0	0	0	0	0	0
51	0	0	0	0	0	0	94	0	0	0	0	0	0
52	0	0	0	0	0	0	95	0	0	0	0	0	0
53	0	0	0	0	0	0	96	0	0	0	0	0	0
54	0	0	0	0	0	0	97	0	0	0	0	0	0
55	0	0	0	0	0	0	98	0	0	0	0	0	0
56	0	0	0	0	0	0	99	0	0	0	0	0	0
57	0	0	0	0	0	0	100	0	0	0	0	0	0
58	0	0	0	0	0	0	Összesen	23	3	1	0	0	25