


Kiegészítő melléklet
az Életút Nyugdíjpénztár
2014. éves beszámolójához

Készült: Budapest, 2015. március 11.



Dr. Dányi Dezső
az Igazgatótanács elnöke

1. Bevezetés

Az Életút Nyugdíjpénztár igazgatótanácsa a 2014. éves gazdálkodásáról készített éves beszámolójának szöveges kiegészítő mellékletét az önkéntes kölcsönös kiegészítő nyugdíjpénztárak beszámolóképzési és könyvvezetési kötelezettségének sajátosságairól szóló 223/2000. (XII. 19.), kormányrendeletekben foglaltak figyelembevételével az alábbiakban terjeszti a pénztár küldöttközgyűlése elé.

2. A pénztár bemutatása

Név: Életút Nyugdíjpénztár
Székhelye: 1122 Budapest, Krisztina krt. 7.
Adószáma: 18060542-1-43

A pénztár az önkéntes kölcsönös biztosító pénztárakról szóló 1993. évi XCVI. törvény hatálya alá tartozó, területi alapon szerveződő országos nyugdíjpénztár - jogi személy.

Alakulás dátuma: 1994.
Tevékenységi eng. száma: 7 PK.60.577/94/1 (dátum: 1994.05.06)
Bejegyzés helye: Fővárosi Bíróság
Felügyeleti szerve: Magyar Nemzeti Bank (a Pénzügyi Szervezetek Állami Felügyelete jogutódja)
A pénztár szolgáltatásai: A pénztár fő szolgáltatása a nyugdíj szolgáltatás. Emellett és ennek érdekében a pénztár gondoskodik a befizetések gyűjtéséről, a pénztár vagyonának a pénztártagok érdekében történő befektetéséről, a tagok egyéni számláján lévő összeg nyilvántartásáról és megállapításáról, valamint egyéb szolgáltatások (pl. tagi kölcsön nyújtása) teljesítéséről.

3. A pénztár szervezete

A pénztár legfőbb szerve a tagok által delegált küldöttekből álló küldöttközgyűlés. A küldöttek mandátuma a 2019. tavaszi közgyűlési időszakig szól. A beszámolóképzés időpontjában a pénztárnak 36 fő küldötte van.

A pénztár vezető testületei a 7 fős Igazgatótanács és az 5 fős Ellenőrző Bizottság. A vezető testületek mandátuma 2018. márciusáig szól.

Az Igazgatótanács összetétele:

elnök: Dr. Dányi Dezső
tagok: Ádám Zoltán
Dr. Gazdik Zoltán
Szabó György
Zillich István
Zsigmondi András
Zsohovszky Sándor

Az Ellenőrző Bizottság összetétele:

elnök: Péterváriné Fodor Magdolna
tagok: Fréh Éva
Kramlik Mihály
Kun Andrea
Dr. Mosonyi József

A vezető testületek munkáját a befektetési tevékenységet illetően Befektetési Bizottság támogatja. A Bizottságba a vezető testületekből 5 fő és a befektetésekért felelős vezető van delegálva.

A pénztárnak mérlegkészítés időpontjában 4 alkalmazottja van. A nyilvántartási-adminisztrációs tevékenységet a Pénztár saját maga látja el – az Életút pénztárcsoport szervezetén belül.

A pénztár további szolgáltatói:

- *Bankszámla vezető:* Unicredit Bank Hungary Zrt
- *Vagyonkezelők:* Concorde Befektetési Alapkezelő Zrt
- *Letétkezelő:* Unicredit Bank Hungary Zrt
- *Könyvvizsgáló:* Konto-Roll Audit Kft (Dallos Hajnalka)
- *Aktuárius:* Bán Rita (AktuArt Kft.)
- *Jogi képviselő:* Dr. Pálvölgyi Tamás ügyvéd

4. A pénztár számviteli politikájának összefoglalása

- a.) *A mérlegkészítés napja:* tárgyidőszakot követő év február 28-a. (2015. február 28.)
- b.) *Amortizációs politika:* A tartós, de kis értékű eszközök értékbeni nyilvántartásának elkerülése érdekében az 100 eFt alatti egyedi beszerzési értékű tárgyi eszközök teljes értéke a használatba vételkor értékcsökkenésként kerül elszámolásra. A 100 eFt feletti egyedi beszerzési értékű tárgyi eszközök értékcsökkenésének elszámolása a 223/2000. (XII. 19.) korm. rendeletben meghatározott leírási kulcsok alkalmazásával történik, negyedévente.
- c.) *Értékelési szabályok:* A fentebb hivatkozott korm. rendelet előírásai alapján az eszközök és források leltározással, egyeztetéssel kerülnek ellenőrzésre és egyedenként értékelésre.

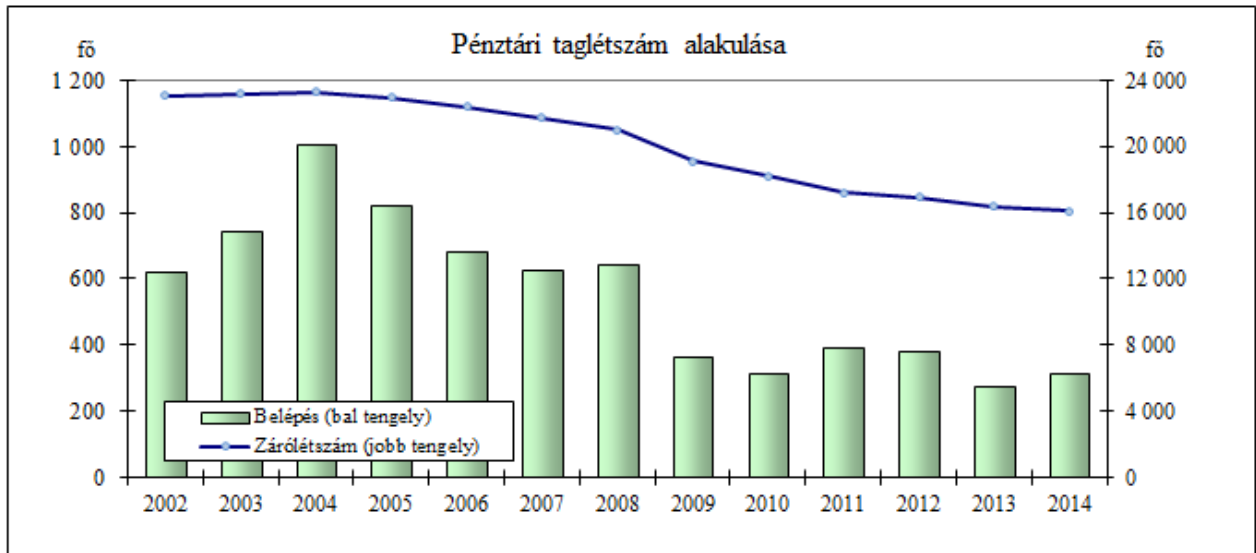
5. A pénztár szabályzatai

- Alapszabály
- Tagokkal történő elszámolási szabályzat
- Tartalékképzési szabályzat
- Számviteli politika és hozzá kapcsolódóan számlakeret illetve számlarend
- Értékelési és leltározási szabályzat
- Pénzkezelési és utalványozási szabályzat
- Hozamfelosztási és elszámolási szabályzat
- Pénzmosás megelőzéséről szóló szabályzat
- Befektetési politika illetve szabályzat – ezen belül a választható portfóliós szabályzat

6. A taglétszám alakulása, a tagság összetétele

2014-ben sem sikerült azon a tendencián változtatnia a pénztárnak, amely már régóta a tagság lassú csökkenését eredményezi. A pénztárba belépő új tagok (beleértve a más pénztárakból átlépő tagokat is) létszáma sem fedezi az a nyugdíjszolgáltatással vagy a 10 éves várakozási idejük letelte után kilépéssel tagságukat megszüntető pénztártagok létszámát. A tagság korösszetételéből adódóan ez a tendencia csak az eddigieknél hatékonyabb tagszervezési tevékenységgel, illetve más pénztárak csatlakozásával/beolvadásával lenne megállítható, vagy akár megfordítható. Sajnos az önkéntes nyugdíjpénztári szféra egészére is igaz a taglétszám csökkenése, ami leginkább a makrogazdasági illetve a jogi szabályozási háttér okaira vezethető vissza. Ezen tendenciák alól a pénztár a pénztárpiac átlagához mérten jónak mondható befektetési teljesítményével sem tudta függetleníteni magát.

A kialakult tendenciák alapján az ügyfélkör növelésére leginkább más pénztárakkal történő kooperációval van lehetőség, adódó alkalommal ezen lehetőségekkel igyekszik is élni a pénztár. Ez azért is fontos, mert a tagság egy része immár abba a stádiumba kerül, amikor is a 21 éves tagsági jogviszonya birtokában már a tőkéje egy részéhez is adómentesen férhet hozzá.

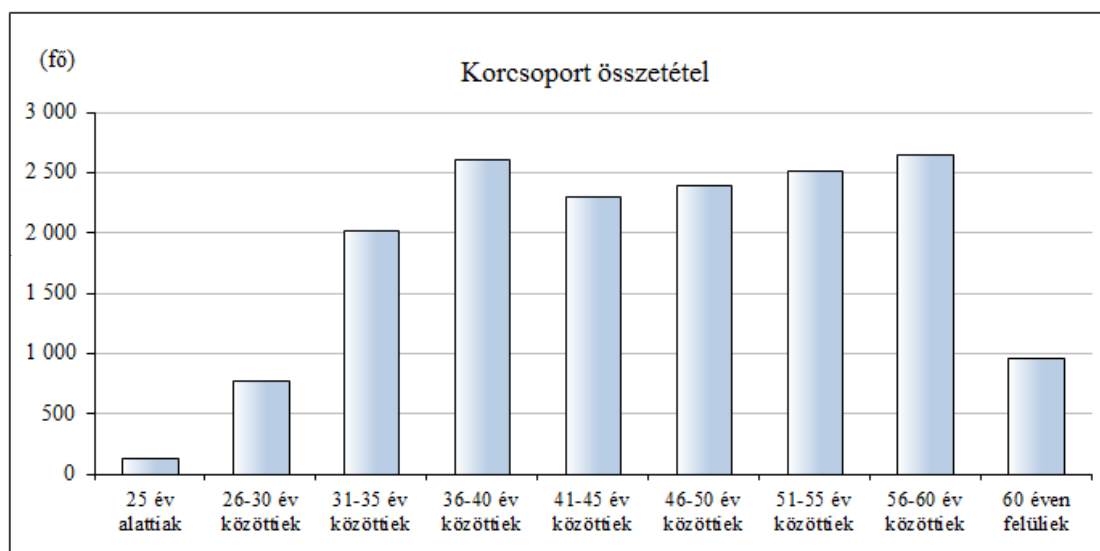


A létszámviszonyok az év folyamán az alábbiak szerint alakultak.

Taglétszám adatok	1. név	2. név	3. név	4. név
Taglétszám időszak elején	16 376	16 290	16 191	16 184
Időszak alatti taglétszám növekedés	113	56	80	66
Új belépő*	99	50	69	54
Átlépő másik nyugdíjpénztárból	14	5	11	12
Átlépő önszegélyező pénztárból	0	1	0	0
Időszak alatti taglétszám csökkenés	199	155	87	124
Átlépő másik önkéntes nyugdíjpénztárba	7	7	7	5
Átlépő önszegélyező pénztárba	0	0	0	2
Szolgáltatásban részesült	62	58	33	60
Elhalálozott	13	12	8	8
Kilépett	117	78	39	49
Tagdíj nemfizetés miatt kizárt	0	0	0	0
Taglétszám időszak végén	16 290	16 191	16 184	16 126

Az ügyfélkör korösszetételéből messzemenő következtetéseket nem lehet levonni, leszámítva azt, hogy a tagságnak egy bizonyos hányada már elérte, illetve néhány éven belül eléri a nyugdíjra való jogosultságot. Ez annyiban fontos, hogy esetükben a megtakarításhoz való hozzáférés megnyílik, s a pénztárnak a befektetési politikájában erre a körülményre figyelemmel kell lennie.

L é t s z á m m e g o s z l á s				
Korcsoport	Fő	Arány	*Alulról	**Felülről
25 év alattiak	131	0,8%	0,8%	100,0%
26-30 év közöttiek	771	4,7%	5,5%	99,2%
31-35 év közöttiek	2026	12,4%	17,9%	94,5%
36-40 év közöttiek	2611	15,9%	33,8%	82,1%
41-45 év közöttiek	2310	14,1%	47,9%	66,2%
46-50 év közöttiek	2393	14,6%	62,5%	52,1%
51-55 év közöttiek	2520	15,4%	77,9%	37,5%
56-60 év közöttiek	2648	16,2%	94,1%	22,1%
60 éven felüliek	966	5,9%	100,0%	5,9%



A férfiak és nők aránya 56,9% illetve 43,1%. A pénztár év végi taglétszámából több, mint 10 ezer fő (60,3%) már elérte, vagy 1 éven belül el fogja érni a 10 éves várakozási időt, az ő megtakarításuk valamivel több, mint 15,749 MrdFt, ami a fedezeti tartalék összállományán belül 82,2%-os részarányt jelent.

7. Bevételek alakulása

A bevételek részletes bemutatását a pénztári beszámoló részét képező tartalékonkénti megbontásban elkészített eredménykimutatás tartalmazza.

Ebből az állapítható meg, hogy a 2014. évi tagdíjbevételek 116,5%-os szinten teljesültek a pénzügyi tervhez mérten, ami kedvező fejleményként értékelendő. A tagdíjvolumen növekedése remélhetőleg azt jelzi, hogy a 2008-as gazdasági válság nyomán végbement volumencsökkenési tendencia immár megfordult. A tagdíjbevételeken belül a munkáltatói hozzájárulásként realizált bevétel 5,6%-kal elmarad a tervezett volumentől, míg az egyéni tagdíjbevétel 43,5%-kal lett jobb a tervezett értéktől. Támogatói adományként 15,6 MFt folyt be a pénztárba, döntően a fedezeti tartalék javára, a tervben szereplő 9,9 MFt-tal szemben. Az egyéni befizetések után igénybe vehető adójóváírás jogcímén 82 MFt-ot utalt be az adóhatóság a pénztárba, ez a tervezett 70 MFt-os összeget 17,6%-kal haladja meg.

A bevételek között a pénzügyi tevékenység eredménye a jó hozameredménynek köszönhetően 32,8%-kal meghaladta a tervezett értéket. A nettó hozameredmény 1.517 MFt, a tervezett érték 1.142 MFt. A tervben 6,4%-os hozammal számolt a pénztár, amit a vagyonkezelő és részben a pénztár teljesítménye felülmúlt:

Me: eFt

Bevételek tény/terv összehasonlítása					
Pénzügyi terv	I. név	II. név	III. név	IV. név	Éves
Tagdíjbefizetés	91 022	116 182	116 182	201 484	524 870
Munkáltatói hozzájárulás	194 462	113 918	123 918	225 984	658 282
Támogatás	81	3 051	3 051	3 721	9 904
Befizetés összesen	285 565	233 151	243 151	431 189	1 193 056
Pénzügyi tev. eredménye	297 707	277 725	277 725	289 302	1 142 459
Adójóváírások	0	40 000	30 000	0	70 000
Tényadat	I. név	II. név	III. név	IV. név	Éves
Tagdíjbefizetés	128 255	126 202	124 649	374 004	753 110
Munkáltatói hozzájárulás	113 389	160 821	151 355	195 689	621 254

Támogatás	310	6 459	6 424	2 440	15 633
Befizetés összesen	241 954	293 482	282 428	572 133	1 389 997
Pénzügyi tev. eredménye	331 337	640 504	228 924	316 660	1 517 425
Adójóváírások	17 596	52 034	11 859	856	82 345
Tény/terv	I. név	II. név	III. név	IV. név	Éves
Tagdíjbefizetés	140,91%	108,62%	107,29%	185,62%	143,49%
Munkáltatói hozzájárulás	58,31%	141,17%	122,14%	86,59%	94,38%
Támogatás	382,72%	211,70%	210,55%	65,57%	157,85%
Befizetés összesen	84,73%	125,88%	116,15%	132,69%	116,51%
Pénzügyi tevékenység eredménye	111,30%	230,63%	82,43%	109,46%	132,82%
Adójóváírások	-	130,09%	39,53%	-	117,64%

8. Ráfordítások alakulása

A működési ráfordításokat tekintve a pénztár összességében 94,1%-os szinten teljesítette az évet a tervben felállított költségkeretet figyelembe véve. Ez alapvetően a pénztár költséghatékony gazdálkodásának tudható be, illetve köszönhető.

A főbb költségtényezők közül a személyi jellegű kiadások ugyancsak ezen a szinten (90,6%-on) realizálódtak. Az anyagjellegű ráfordítások és az egyéb költségelemek összevontan 29.419 eFt-ot tettek ki szemben a tervezett 30.909 eFt-tal szemben. A struktúrájában, illetve arányaiban átrendeződés zajlott le részben tranzakciós adó bevezetése, részben az új típusú tervezési séma következtében.

A felügyeleti díj a vagyonnövekedés várt feletti teljesülése következtében némileg a tervezett érték felett realizálódott:

Me: eFt

Kiadások tény/terv összehasonlítása					
Pénzügyi terv	I. név	II. név	III. név	IV. név	Éves
Anyagjellegű	646	764	764	764	2 938
Személyi jellegű	5 911	6 247	6 247	6 247	24 652
Egyéb	7 370	6 867	6 867	6 867	27 971
Felügyeleti díj	1 163	1 181	1 181	1 198	4 723
Összesen	15 090	15 059	15 059	15 076	60 284
Tényadat	I. név	II. név	III. név	IV. név	Éves
Anyagköltség	1 136	664	425	738	2 963
Igénybe vett szolgáltatás	5 108	4 323	3 145	6 063	18 639
ANYAGJELLEGŰ	6 244	4 987	3 570	6 801	21 602
Béreköltség	4 005	4 001	4 005	4 005	16 016
Járulékok	1 219	1 218	1 218	1 219	4 874
Egyéb kiadások	410	320	282	433	1 445
SZEMÉLYI JELL.	5 634	5 539	5 505	5 657	22 335
Egyéb kiadások	1 950	1 340	802	1 313	5 405
ÉCS	777	672	452	505	2 406
EGYÉB	2 727	2 012	1 254	1 818	7 811
Felügyeleti díj	1 225	1 167	1 191	1 406	4 989
Összesen	15 830	13 705	11 520	15 682	56 737

Tény/terv	I. név	II. név	III. név	IV. név	Éves
Anyagjellegű	966,56%	652,75%	467,28%	890,18%	735,26%
Személyi jellegű	95,31%	88,67%	88,12%	90,56%	90,60%
Egyéb	46,31%	39,50%	30,38%	39,98%	39,15%
Összesen	104,90%	91,01%	76,50%	104,02%	94,12%

A bevételek és ráfordítások egyenlegeként a működési tartalék 8,5 MFt-os mérleg szerinti eredménnyel zárt. A mérleg szerinti eredmény mindössze 44%-a az előző évi eredménynek, elsősorban a működési portfólión/vagyonon elért befektetési eredmény csökkenése miatt:

Működési források	2013.12.31-én		2014.12.31-én		Változás
	Összeg	Arány	Összeg	Arány	
Saját tőke	355 278 eFt	98,10%	374 854 eFt	97,27%	5,51%
- ebből tartalék tőke	335 933 eFt	92,75%	366 326 eFt	95,06%	9,05%
- ebből működés mérleg sz. eredménye	19 345 eFt	5,34%	8 528 eFt	2,21%	-55,92%
Működési céltartalék	6 895 eFt	1,90%	10 509 eFt	2,73%	52,41%
Összesen	362 173 eFt		385 363 eFt		6,40%

A működési célú források állománya 5,5%-os növekedésében szerepet játszott a nem fizetőktől levont 11,1 MFt-os működési célú hozamrész is. Mindezek eredményeként a működési célú források állománya az év végére mintegy 385 MFt-ra bővült, ami biztonságos háttérrel nyújt a tevékenység jövőbeli folytatásához.

9. Ellenőrzések hatásai

2013. végén tartott az MNB átfogó helyszíni ellenőrzést a pénztárban, azzal kapcsolatban 2014-ben kellett intézkedéseket hoznia a pénztárnak. Az ellenőrzés, illetve a belső ellenőrzések – beleértve az Ellenőrző Bizottság és a könyvvizsgáló munkáját – nem tártak fel olyan problémát, amely a korábbi évek beszámolóit módosítását tette volna szükségessé.

10. Kiegészítő vállalkozási tevékenység

A pénztár kiegészítő vállalkozási tevékenységet nem folytat. A tulajdonát képező működési céllal vásárolt és tárgyi eszközök között szereplő iroda-ingatlan adott részének hasznosítása a befektetési tevékenység részeként valósul meg.

11. Rendkívüli események

A pénztár gazdálkodásában fennakadásra, vagy rendkívüli eseményre nem került sor az év folyamán. A feladatait, az ügyfélszolgálati tevékenységét fennakadás nélkül tudta ellátni a pénztár.

12. Meghatározó események

A pénztár a jogszabályok változása szerint immár csak 1 rendes közgyűlést tartott 2014-ben

A 2014. május 29-i küldöttközgyűlés

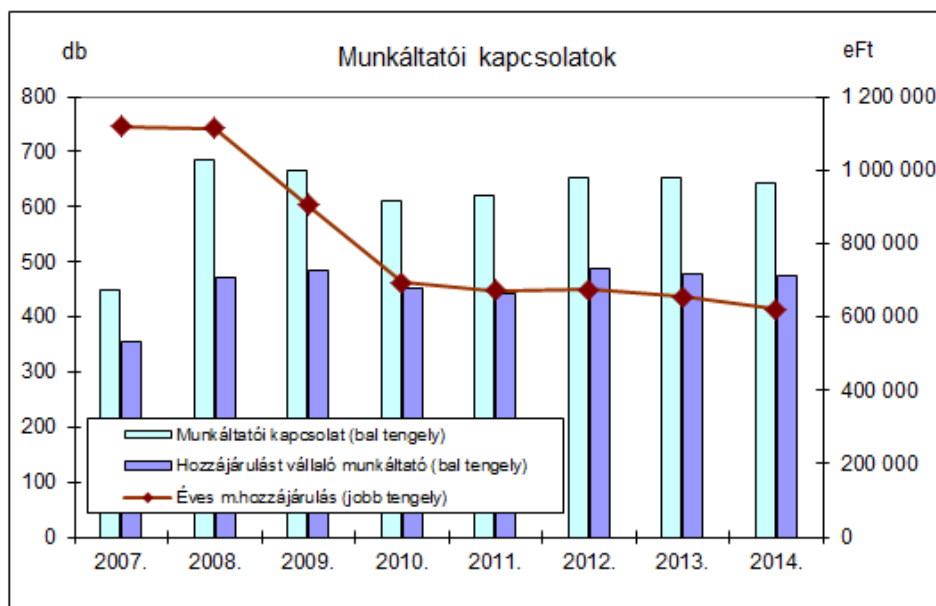
- jóváhagyta a pénztár 2013. évi éves beszámolóját
- jóváhagyta a pénztár 2014-2015. évi éves és 2014-2016. közötti hosszú távú pénzügyi terveit;
- módosította az alapszabályát és szolgáltatási szabályzatát,

- módosította a választható portfóliós szabályzatát,
- jóváhagyta a munkáltatói szerződéseit.

13. Munkáltatói kötelezettségek teljesítése

A pénztárba munkáltatói hozzájárulást teljesítő munkáltató partnerek tagdíjfizetési kötelezettségüknek alapvetően eleget tettek.

A munkáltatói kapcsolatok száma jelentős, mintegy 642 cégtől érkezik a pénztárba befizetés. Ezek közül 475 cég részéről munkáltatói hozzájárulás vállalására is sor kerül. Ezen kapcsolatok száma az elmúlt években szinte állandósult:



Az egyéni (munkahelyi kapcsolattal/hozzájárással nem rendelkező) tagok körén belül a tagdíjat nem fizetők után felszámított éves minimum tagdíj összege 234 MFt-ot tett ki.

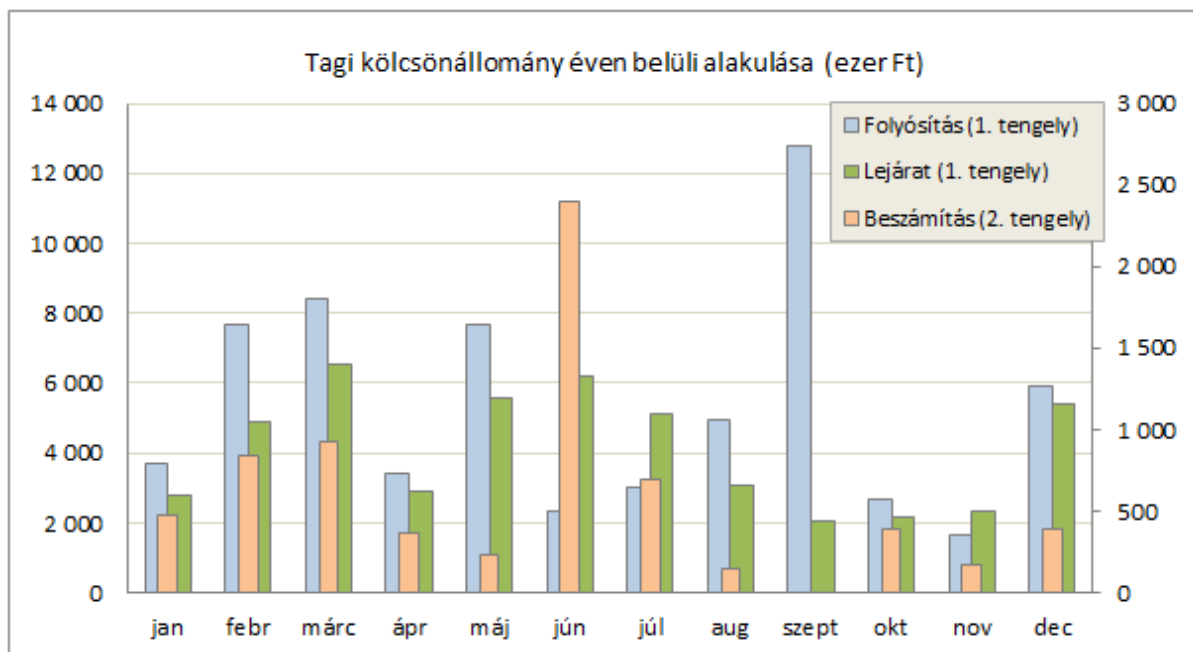
Meg nem fizetett tagdíjak állománya	2013.12.31-én		2014.12.31-én		Változás
	Összeg	Arány	Összeg	Arány	
Működési célú	11 952 eFt	5,00%	11 687 eFt	5,00%	-2,22%
Fedezeti célú	225 895 eFt	94,50%	220 890 eFt	94,50%	-2,22%
Likviditási célú	1 195 eFt	0,50%	1 169 eFt	0,50%	-2,18%
Összesen	239 042 eFt		233 746 eFt		-2,22%

A meg nem fizetett tagdíjak a céltartalékok teljes állományához viszonyítva nem számottevő, viszont a tagok tagdíjfizetési fegyelmének javulása esetén ez a volumen csökkenhetne. Az előző évi meg nem fizetett tagdíjkövetelését az év végén a zárás keretében szabadítja fel a pénztár. A nem fizetőkkel szembeni tagdíjkövetelés összegére jutó működési tagdíjrészt a pénztár a hozamjövőírás erejéig érvényesíti a tagok megtakarításával szemben. Ugyanígy történik az érvényesítés a likviditási tartalékokra jutó tagdíjösszeggel is.

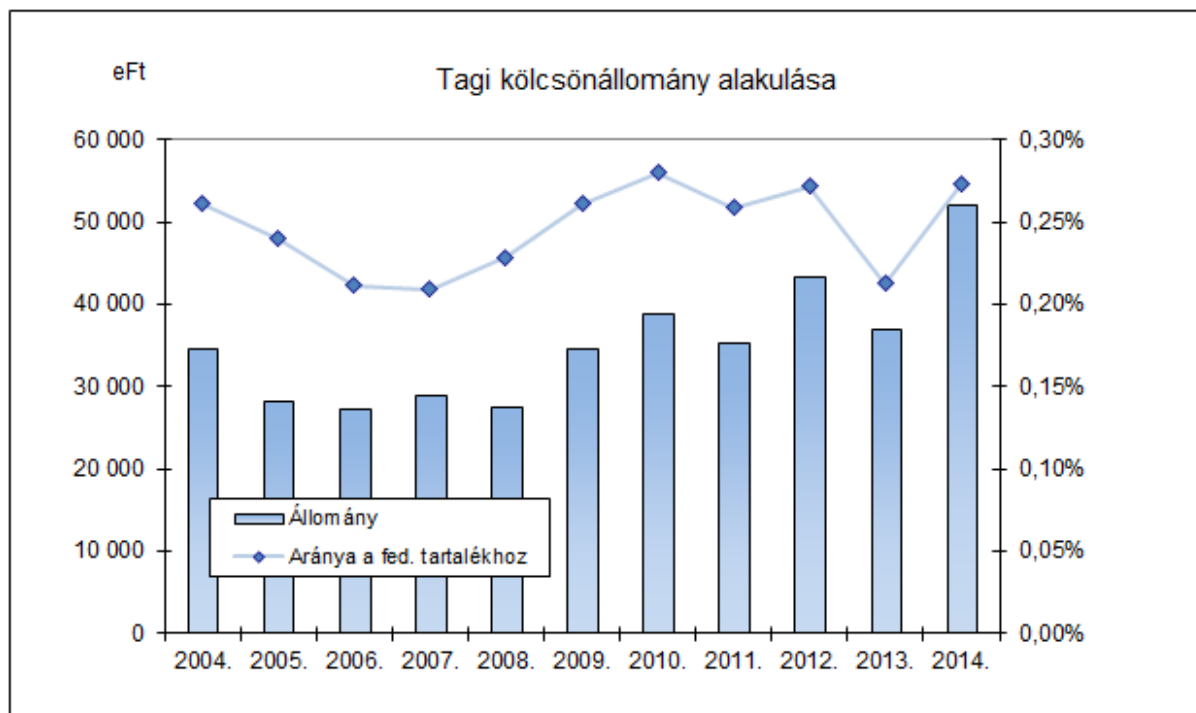
14. A pénztár kintlévőségei

A pénztárnak a fordulónapon veszélyeztetett kintlévősége nincs. A korábbi időszokról fennállt követelések egyéb ráfordításként elszámolásra kerültek. A követelések között szerepel a pénztár tagi kölcsönállománya (52.220 eFt), valamint az éves fordulónapon áthúzódó 2015-ben teljesült, de 2014-re elszámolt tagdíjbevételek állománya is 20.487 eFt-os összegben. A 35.585 eFt-os egyéb követelést a vagyonkezelővel/befektetési szolgáltatóval fennálló áthúzódó tételek alkotják.

A pénztár tag kölcsönből fennálló követeléseit vissza nem fizetés esetén a tagi megtakarítási számlával szemben a lejáratot követő hónap első napján elszámolja, így ezen összegek kockázatot nem hordoznak magukban.



A tagi kölcsönszerződések kamatkondíciója a jegybanki alapkamat + 3%, a mérlegkészítés fordulónapján 5,1%. A kölcsönök állománya abszolút értékben némi növekedést mutat, de a fedezeti tartalékhoz viszonyított aránya viszonylag állandónak tekinthető (0,2-0,3%).



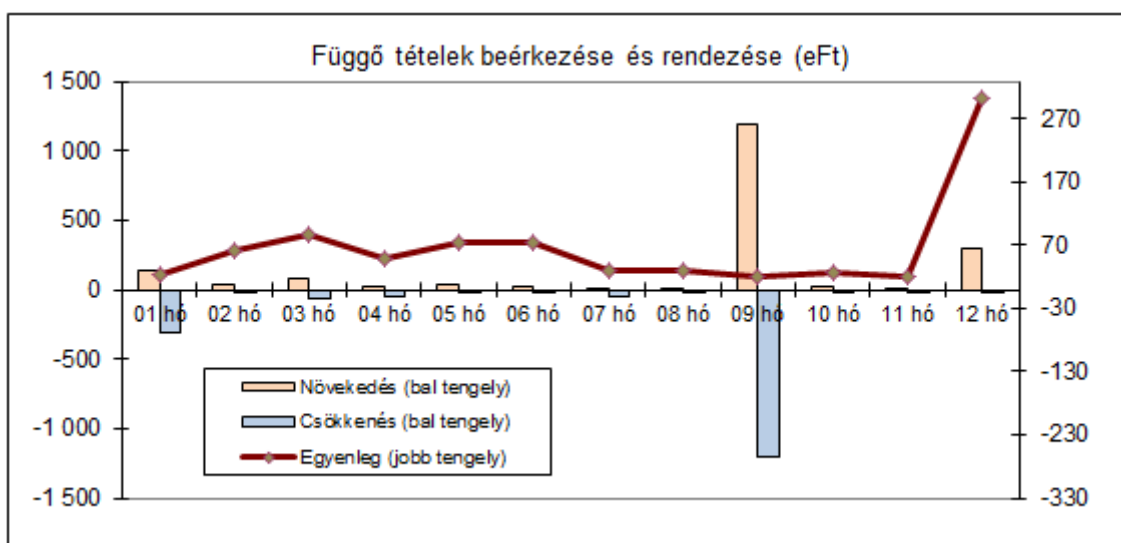
15. Azonosítatlan (függő tételek) állománya

A pénztár fordulónapi azonosítatlan függő tételeinek állománya minimális. A pénzforgalomból eleve elhanyagolható arányú a beérkezésekor beazonosíthatatlan rendeltetésű tételek száma, s azokat is a

pénztár igyekszik mielőbb rendezni. A teljes évet tekintve 1.865 eFt került így elkülönítésre, ebből a nyitó 198 eFt-os állományt is beleértve 1.761 eFt rendezésre/azonosításra is került.

Az év eleji 141 eFt-os állományhoz képest a záró függő állomány így 302 eFt-ra nőtt, amiből 21 eFt-ot leszámítva valamennyi tétel rendezésre került 2015. januárjában.

	Me: eFt											
	01 hó	02 hó	03 hó	04 hó	05 hó	06 hó	07 hó	08 hó	09 hó	10 hó	11 hó	12 hó
Nyitó	198											
Növekedés (bal tengely)	141	43	81	18	35	23	10	4	1193	16	11	290
Csökkenés (bal tengely)	-316	-3	-58	-54	-12	-22	-53	-4	-1203	-11	-16	-9
Egyenleg (jobb tengely)	23	63	86	50	73	74	31	31	21	26	21	302



Függő tételek korosított megoszlása az alábbi.

	Összeg (eFt)	Arány
30 napon belüli	281	93,0%
30-60 nap közötti	0	0,0%
60-90 nap közötti	0	0,0%
90-180 nap közötti	0	0,0%
180-360 nap közötti	0	0,0%
éven túli	21	7,0%

16. Átcsoportosítás (hozamfelosztás)

Átcsoportosítás: A tárgyévben a tagdíjat nem fizető tagoktól a jóváírt hozamuk erejéig levonásra került az alaptagdíjra jutó működési és likviditási tagdíjrészük. A működést tartalék javára ez 11.065 eFt, a likviditást 1.009 eFt.

Hozamfelosztás: A tárgyidőszak alatt termelődött hozam felosztása a pénztártagok egyéni és szolgáltatási számláinak idővel súlyozott átlagegyenlege alapján történt meg választható portfóliónkénti besorolásban.

17. Alkalmazottak és választott tisztségviselők létszáma és személyi jellegű kifizetések

A pénztár alkalmazotti köre létszáma 4 fő volt az év folyamán, bizonyos feladatok közvetített munkaerő alkalmazásával történő megoldásával. Az alkalmazotti létszám magában foglalja a törvényileg előírt munkaköröket is. A befektetésekért felelős vezető feladatait is az ügyvezető látja el.

Az egyéb törvényileg előírt további feladatokat (biztosításmatematikai szolgáltatás, jogi képviselet) a pénztár megbízásos jogviszony keretében látja el.

A tisztségviselők tiszteletdíjban nem részesülnek, hanem a közgyűlés által jóváhagyott keretrendszerben költségtérítésre jogosultak.

Az ügyvezető a munkabéren kívül jövedelemnek minősülő egyéb juttatásban nem részesült. Az ügyvezető bruttó munkabére 8.340 eFt volt.

A munkabér illetve bérjellegű kiadások részletezését az alábbi táblázat tartalmazza:

Megnevezés	Összeg (eFt)
Bérfizetés	16 016
Pénztári hozzájárulás	1 031
Utazási költségtérítés	115
Egyéb eü. szolg.	299
Járulékok	4 874
Mindösszesen	22 335

18. A pénztár 2014. évi befektetési tevékenységének értékelése

A Pénztár a 2014. évi vagyonezelési tevékenységét a jóváhagyott befektetési politikának megfelelően megosztott vagyonezelői háttérrel valósította meg. A pénztár vagyonezelője a Concorde Befektetési Alapkezelő Zrt, ugyanakkor a vagyon jelentős hányadának befektetését a pénztár saját maga végzi.

A kialakított választható portfóliók vagyonezelői háttere az alábbi:

Pénztári vagyon allokációja	Concorde	Saját kezelésben
A - Pénzpiaci portfólió	-	Igen
B - Vegyes portfólió	Igen	Igen
D - Emelt részvényhányadú po.	Igen	-
R - Reálhozamot megcélzó po.	Igen	-
H - ex. Hid Nyptár-i po.	Igen	-

A pénztár saját kezelésben tartott portfóliórészben alapvetően hazai állampapírok, deviza eszközök és magyar illetve esetenként külföldi részvények kaptak helyet. Külföldi befektetéseit a pénztár elsősorban a vagyonezelői kapcsolatokon keresztül, illetve azok keretében alakította ki.

A vagyonezelő portfóliónként eltérő összetételű, vegyes portfóliókezelésre kapott megbízást, eltérő összetételű befektetési irányelv és annak megfelelő referenciaindex alkalmazásával. A Pénztár a befektetésre szánt vagyon portfólió-összetételét a Befektetési Politikában határozta meg az alábbiak szerint:

Po	Önkéntes pénztári portfóliók megcélzott összetétele (benchmarkja)
A	100% RMAX
B	10% RMAX + 70% CMAX + 8%BUX + 7 %MSCIWorld + 5% CETOP20
D	70% CMAX + 10% MSCIWorld + 20% CETOP20
R	82,5% RMAX + 7,5% BUX + 2,5% MSCIWorld + 7,5% CETOP20
H	35%CMAX+35%MAX+10%BUX+7,5%MSCIWorld+7,5%EuroStoxx50+5%BIX

A kitűzött befektetési politika valamennyi portfólióban a tervezettnél magasabb hozamot eredményezett.

Az egyes portfóliók eredménye és a kialakított benchmark teljesítménye az alábbiak szerint alakult:

A piacok (benchmarkok) teljesítménye:

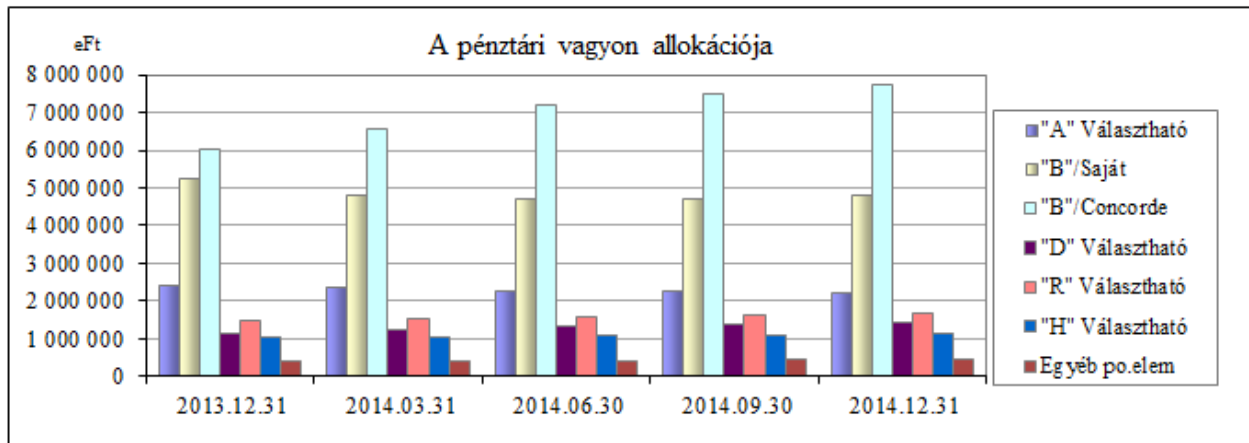
	Megnevezés	1. név	2. név	3. név	4. név	Éves
Benchmarkok	RMAX rövid állampapír index	0,88%	1,03%	0,90%	0,45%	3,31%
	MAX állampapír index	1,56%	6,34%	0,40%	3,83%	12,58%
	BUX hazai részvényindex	-5,57%	6,14%	-3,88%	-6,99%	-10,39%
	CETOP20 közép-eu. részvényindex*	3,53%	0,13%	0,20%	-5,20%	-1,53%
	EuroStoxx50 európai részvényindex*	5,17%	3,15%	-0,02%	-1,04%	7,33%
	MSCIWorld részvényindex*	4,37%	5,90%	5,14%	6,41%	23,66%

* forintban denominálva

A jogszabályok által előírt hozammutatók az alábbiak:

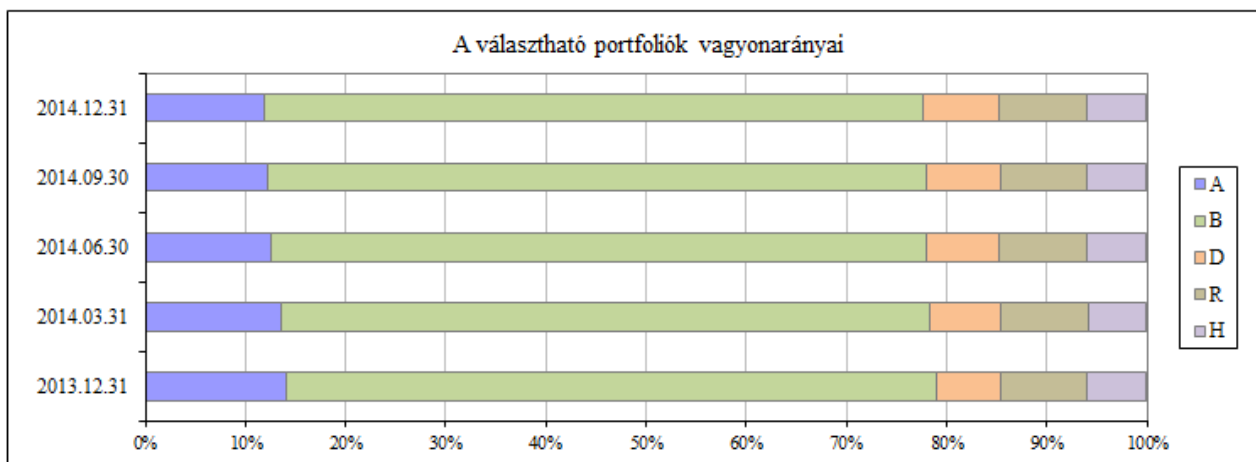
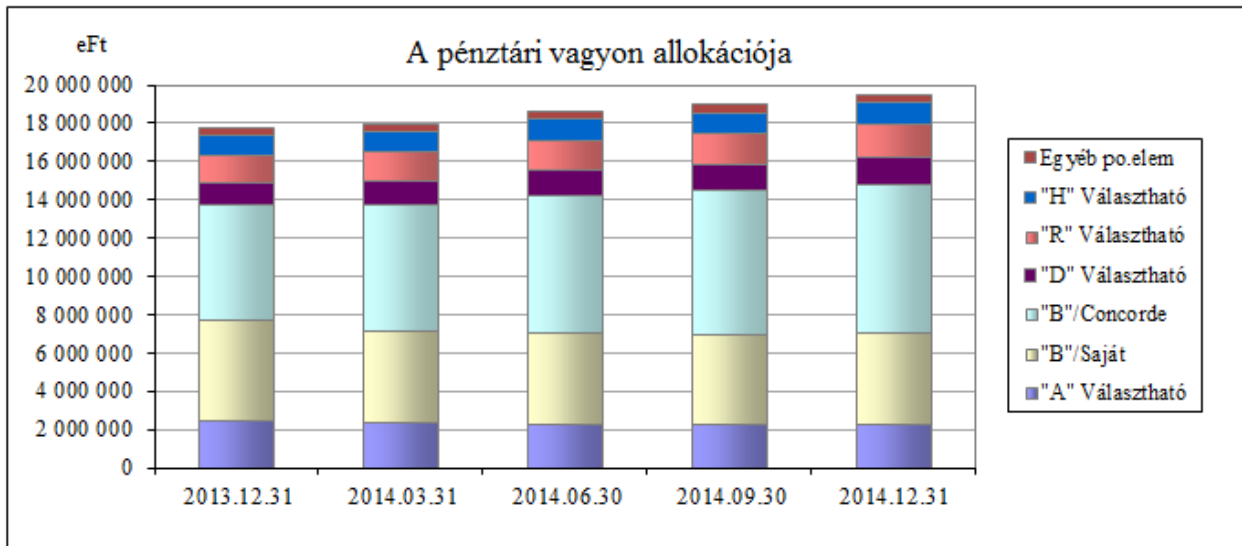
Megnevezés	A po	B po	D po	R po	H po.
Választható portfólió éves bruttó hozam:	4,6432%	9,3978%	10,5911%	6,1178%	10,4369%
Választható portfólió éves nettó hozam:	4,6025%	9,1044%	10,1365%	5,2431%	9,9640%
Választható portfólió referencia hozama:	3,3057%	8,5354%	9,5574%	2,4264%	9,5713%
Választható po. 10 éves mértani súlyozott hozama:	6,9372%	7,6965%	8,2787%	7,4983%	7,2577%
Választható po. 10 éves mértani súlyozott ref. hozama:	6,9822%	7,4667%	7,9221%	6,7281%	7,5020%
2005-2014. közötti vagyonnövekedési mutató	6,8077%	7,7668%	8,1963%	7,3563%	7,5104%
Portfólió záró piaci értéke (ezer forint)	2 256 893	12 650 924	1 449 769	1 659 279	1 149 473

A pénztár vagyona az egyes portfóliók illetve a Concorde és a saját vagyonnevelésű portfóliórész között az alábbi arányokban oszlott meg a negyedéves fordulónapi eszközértékek alapján:



Az év végén a vagyon 61,4%-át kezelte a Concorde, a fennmaradó részt pedig maga a pénztár. Részben az eredményességnek is köszönhetően a Concorde-os vagyonrész aránya emelkedett az év folyamán.

Az egyes választható portfóliók vagyonarányaiban számottevő elmozdulásra nem került sor, kevesek élnek a portfólióváltás negyedévenkénti lehetőségével.



A pénztár befektetési hatékonyságát a jogszabályban rögzített hivatalos hozammutatókon túl érdemes megvizsgálni az inflációval való összevetésben is. 2014, ebből a szempontból egy rendkívülinek nevezhető év volt, miután az infláció (december/december alapon) a KSH hivatalos közlése szerint negatív előjelű (-0,9%) volt. Emiatt reálhozamban kifejezve az elért hozamokat a nominális hozamnál is magasabb értéket adnak.

Po	2014. évi hozam	2014. évi reálhozam*	10 éves átl. hozam	10 éves átl. reálhozam**
A	4,60%	5,50%	6,94%	3,01%
B	9,10%	10,00%	7,70%	3,77%
D	10,13%	11,03%	8,28%	4,35%
R	5,25%	6,15%	7,50%	3,57%
H	9,96%	10,86%	7,26%	3,33%

* 2014. évi infláció = -0,9%; ** 10 éves átlagos infláció = 3,93%

10 éves időtávban a hozamaink valamennyi portfólió esetében 3 és 4% közé esnek. Szignifikáns előny vagy hátrány tehát nem jelenik meg egyetlen portfólió esetében sem.

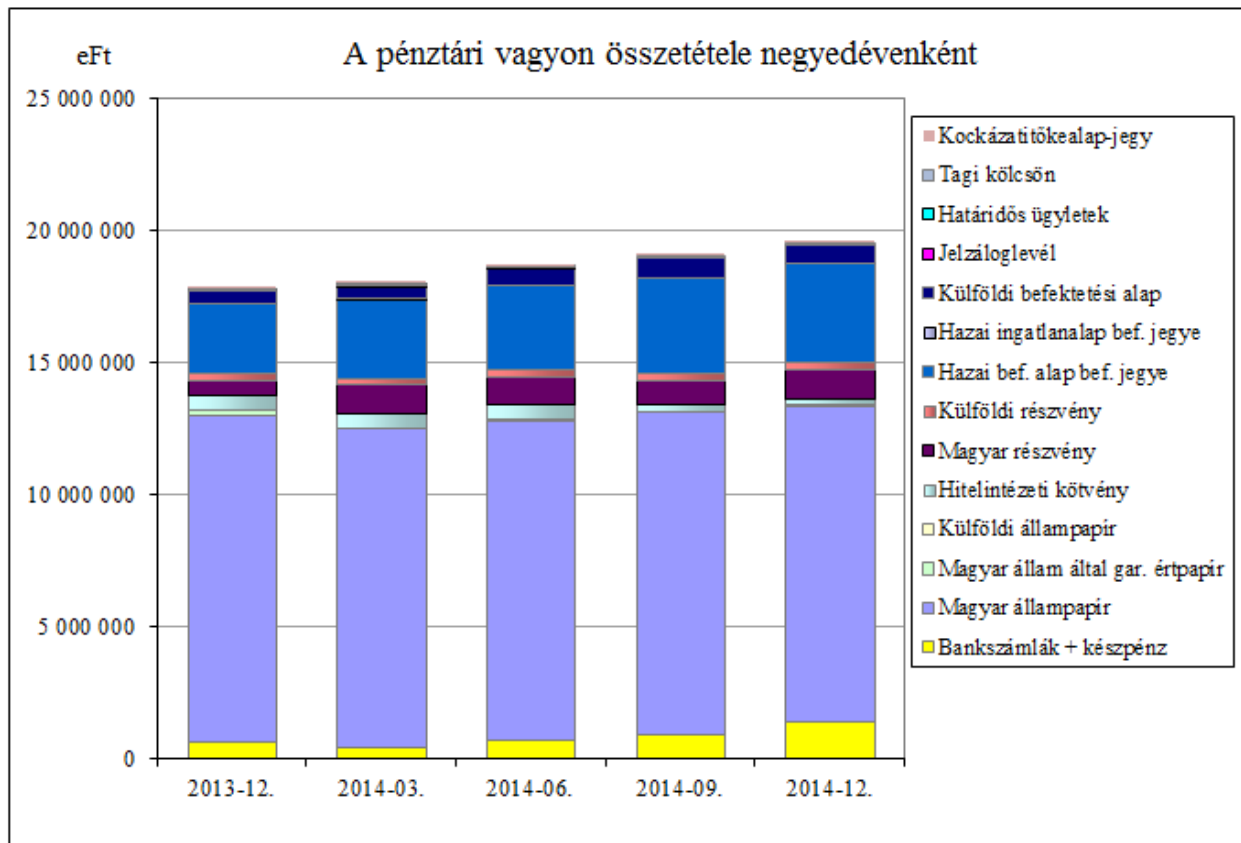
A teljes pénztári vagyon összetétele a negyedéves fordulónapokon az alábbiak szerint alakult:

VAGYONELEMEK	2013.12.31		2014.03.31		2014.06.30		2014.09.30		2014.12.31	
	Me: eFt	%	Me: eFt	%	Me: eFt	%	Me: eFt	%	Me: eFt	%
Bankszámlák + készpénz	1 092 704	6,1%	425 599	2,4%	853 876	4,6%	976 347	5,1%	1 661 042	8,5%
Magyar állampapír	12 341 693	69,3%	13 670 762	76,0%	12 116 411	64,9%	12 213 045	64,1%	11 971 571	61,2%

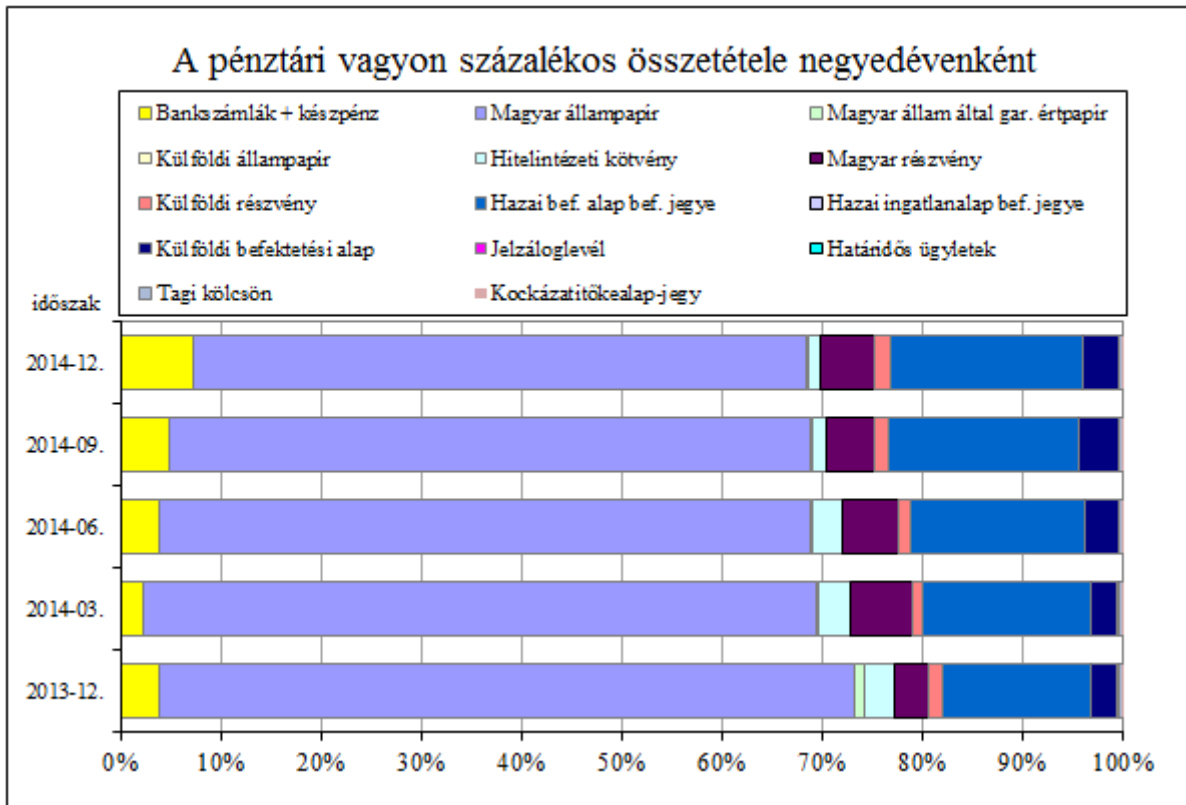
A 2014. éves beszámoló kiegészítő melléklete

Magyar állam á. gar. é.papír	178 670	1,0%	10 464	0,1%	0	0,0%	0	0,0%	0	0,0%
Külföldi állampapír	0	0,0%	31 084	0,2%	41 458	0,2%	29 984	0,2%	18 208	0,1%
Hitelintézeti kötvény	542 887	3,0%	574 404	3,2%	582 923	3,1%	246 606	1,3%	242 662	1,2%
Magyar részvény	606 624	3,4%	1 086 948	6,0%	1 018 812	5,5%	947 774	5,0%	1 076 485	5,5%
Külföldi részvény	238 792	1,3%	186 725	1,0%	243 865	1,3%	255 226	1,3%	308 714	1,6%
Hazai bef. alap bef. jegye	2 638 919	14,8%	3 026 668	16,8%	3 234 726	17,3%	3 618 628	19,0%	3 727 171	19,1%
Hazai ing. alap bef. jegye	9 582	0,1%	7 922	0,0%	4 766	0,0%	4 709	0,0%	4 926	0,0%
Külföldi befektetési alap	479 228	2,7%	478 870	2,7%	626 457	3,4%	758 203	4,0%	719 755	3,7%
Jelzáloglevél	32 077	0,2%	31 613	0,2%	28 485	0,2%	0	0,0%	0	0,0%
Határidős ügyletek	4 967	0,0%	933	0,0%	-4 327	0,0%	-997	0,0%	-4 052	0,0%
Tagi kölcsön	37 083	0,2%	42 594	0,2%	41 344	0,2%	51 903	0,3%	52 220	0,3%
Kockázati tőkealap-jegy	11 654	0,1%	11 584	0,1%	11 605	0,1%	11 610	0,1%	11 611	0,1%
Követelés ért.papír ügylet	3 578	0,0%	2 885	0,0%	15 787	0,1%	142	0,0%	32 223	0,2%
Kötelez. ért.papír ügylet	-400 060	-2,2%	-1 593 566	-8,9%	-137 803	-0,7%	-59 346	-0,3%	-264 988	-1,4%
ÖSSZESEN	17 818 398		17 995 489		18 678 385		19 053 834		19 557 548	

A negyedéves fordulónapi eszközösszetétel adataiból jól látszik, hogy a pénztár az év folyamán magasan tartotta a pénzeszközök egyenlegét, devizát tartott ugyanis a számláján a forint árfolyamváltozását kivédendő. Ezen állomány a saját vagyonkezelésű portfóliókban lett kiépítve a forint árfolyamcsökkenéséből eredő esetleges kockázatok csökkentése céljából. Az év folyamán ezen készpénzállomány az árfolyamváltozáshoz igazodva került emelésre illetve csökkentésre deviza vásárlások és deviza visszaváltások során.



A pénzállomány növelésében az is szerepet játszott, hogy év közben megszűnt a 2 hetes MNB kötvényvásárlási lehetőség, így ahelyett a pénztár rövid bankbetétet helyezett el a számlavezető bankjánál.



A 2015-ös évből a beszámoló elkészítéséig eddig eltelt időszak alatt a nemzetközi piacokon tovább folytatódott az alapvetően optimista befektetői hangulat, és a hazai részvényindex is jól teljesített. A kamatszint tovább csökkent, ami újabb felértékelődését okozta az állampapír befektetéseknek.

A pénztár 2014. évre jellemző vagyoni összetételében külföldi befektetések is helyet kaptak illetve kaphattak. Alapvetően azonban Magyarországi vagyonelemek tették ki a vagyon döntő hányadát. Befektetések főbb adatainak földrajzi megoszlása (eFt-ban):

Megnevezés	Befektetések év végi értéke könyv szerinti értéken	Befektetések év végi értéke - piaci értéken	- ebből a részvények és egyéb változó hozamú értékpapírok - piaci értéken
Összesen	18 321 903	19 557 548	5 837 051
<i>Európai Gazdasági Térség összesen</i>	<i>17 893 512</i>	<i>19 100 563</i>	<i>5 380 066</i>
EU tagországok összesen	17 893 512	19 100 563	5 380 066
- Ausztria	26 626	25 484	25 484
- Egyesült Királyság	6 865	7 020	7 020
- Franciaország	450 592	510 239	510 239
- Hollandia	1 238	1 337	1 337
- Horvátország	4 935	6 290	6 290
- Magyarország	17 368 898	18 514 445	4 793 948
- Németország	34 358	35 748	35 748
<i>Egyéb ország</i>	<i>428 391</i>	<i>456 985</i>	<i>456 985</i>
Amerikai Egyesült Államok	428 391	456 985	456 985

Befektetéseink főbb adatainak devizanemenkénti megoszlása a fordulónapon az alábbi (eFt-ban):

A 2014. éves beszámoló kiegészítő melléklete

Megnevezés	Befektetések év végi értéke - könyv szerinti értéken	Befektetések év végi értéke - piaci értéken
HUF	16 552 597	17 584 277
EUR	1 046 840	1 183 443
GBP	6 865	7 020
USD	710 666	776 518
Egyéb	4 935	6 290
Összesen	18 321 903	19 557 548

A pénztár vagyonának fordulónapi megoszlása tartalékonként és befektetés típusonként az alábbi (eFt-ban):

Portfólió elem	Fedezeti portfólió		Működési portfólió		Likviditási portfólió		Összesen	
	Könyv sz. ért.	Piaci érték	Könyv sz. ért.	Piaci érték	Könyv sz. ért.	Piaci érték	Könyv sz. ért.	Piaci érték
Portfólió összesen	17 917 438	19 158 495	333 354	326 635	70 809	72 116	18 321 903	19 557 548
<i>Bankszámlák és készpénz összesen</i>	1 603 738	1 615 908	41 506	42 246	2 586	2 586	1 648 132	1 661 042
- Házipénztár (forint és valuta)	1	1	0	0	0	0	1	1
- Pénzforgalmi és bef. számla	481 737	493 213	26 506	27 237	2 586	2 586	511 131	523 338
- Lekötött betétek	1 122 000	1 122 694	15 000	15 009	0	0	1 137 000	1 137 703
<i>Értékpapírok összesen</i>	16 482 958	17 715 573	291 848	284 389	68 223	69 530	16 843 029	18 069 492
Hitelviszonyt megtestesítő értékpapírok	11 225 524	11 924 144	234 722	238 767	68 223	69 530	11 528 469	12 232 441
- Magyar állampapír	11 039 251	11 663 274	234 722	238 767	68 223	69 530	11 342 196	11 971 571
- Külföldi állampapír	18 036	18 208	0	0	0	0	18 036	18 208
- Magyarországon bejegyzett hitelintézet által nyilvánosan forgalomba hozott kötvények	168 237	242 662	0	0	0	0	168 237	242 662
Részvények	1 411 155	1 351 825	42 192	33 374	0	0	1 453 347	1 385 199
- A Budapesti Értéktőzsdére bevezetett Magyarországon nyilvános forgalomba hozott részvények	1 145 105	1 043 111	42 192	33 374	0	0	1 187 297	1 076 485
- Tőzsdére vagy más elismert értékpapírpiacon bevezetett, külföldön kibocsátott, nyilvánosan forgalomba hozott részvények	266 050	308 714	0	0	0	0	266 050	308 714
Befektetési jegyek, illetve egyéb kollektív befektetési értékpapírok	3 846 279	4 439 604	14 934	12 248	0	0	3 861 213	4 451 852
- Magyarországon bejegyzett nem ingatlan befektetési alap befektetési jegye	3 174 124	3 727 171	0	0	0	0	3 174 124	3 727 171
- Magyarországon bejegyzett ingatlan befektetési alap befektetési jegye	14 669	4 926	0	0	0	0	14 669	4 926
- Külföldön bejegyzett befektetési alap befektetési jegye	657 486	707 507	14 934	12 248	0	0	672 420	719 755
Jelzáloglevél	0	0	0	0	0	0	0	0
<i>Határidős ügyletek</i>	0	-4 052	0	0	0	0	0	-4 052
<i>Tagi kölcsön</i>	52 220	52 220	0	0	0	0	52 220	52 220
<i>Kockázati tőkealap-jegy</i>	11 287	11 611	0	0	0	0	11 287	11 611
<i>Követelés értékpapír ügyletekből</i>	32 223	32 223	0	0	0	0	32 223	32 223
Kötelezettség értékpapír ügyletekből	264 988	264 988	0	0	0	0	264 988	264 988
Portfólió összesen	17 917 438	19 158 495	333 354	326 635	70 809	72 116	18 321 903	19 557 548

A 2014. éves beszámoló kiegészítő melléklete

A Concorde által kezelt portfóliókban a külföldi pénzürtékű befektetések fedezetére határidős deviza ügyletek kerültek megkötésre, melyek az év folyamán összességében pozitív eredményt értek el.

A tényleges ügyletek az alábbiak voltak:

Elad/vétel	Dátum kezd	Deviza	Dátum lej	Deviza összeg	hat. árf.	FT érték	ford. árf.	nyereség	veszteség	portfólió
Eladási pozíció	2013.12.02	EURO	2014.01.06	62 600	302,45	18 933 370	298,40	253 530	0	B-port
Eladási pozíció	2014.01.02	EURO	2014.03.06	62 600	299,23	18 731 798	310,90	0	-730 542	B-port
Eladási pozíció	2013.12.05	EURO	2014.03.10	56 450	303,92	17 156 284	309,60	0	-320 636	B-port
Eladási pozíció	2014.01.29	EURO	2014.03.10	56 400	310,45	17 509 380	309,60	47 940	0	B-port
Eladási pozíció	2014.03.04	EURO	2014.03.10	62 600	310,93	19 464 218	309,60	83 258	0	B-port
Eladási pozíció	2014.03.06	EURO	2014.06.16	175 450	311,60	54 670 220	305,55	1 061 473	0	B-port
Eladási pozíció	2013.06.25	EURO	2014.06.27	234 300	307,70	72 094 110	305,60	492 030	0	B-port
Eladási pozíció	2014.06.11	EURO	2014.09.15	175 500	306,89	53 859 195	315,45	0	-1 502 280	B-port
Eladási pozíció	2014.06.24	EURO	2014.09.15	234 300	306,46	71 803 578	315,45	0	-2 106 357	B-port
								1 938 230	-4 659 815	

Elad/vétel	Dátum kezd	Deviza	Dátum lej	Deviza összeg	hat. árf.	FT érték	ford. árf.	nyereség	veszteség	portfólió
Eladási pozíció	2013.12.02	EURO	2014.01.06	12 100	302,45	3 659 645	298,40	49 005	0	D-port
Eladási pozíció	2014.01.02	EURO	2014.03.06	12 100	299,23	3 620 683	310,90	0	-141 207	D-port
Eladási pozíció	2014.01.29	EURO	2014.03.10	10 900	310,45	3 383 905	309,60	9 265	0	D-port
Eladási pozíció	2014.03.04	EURO	2014.03.10	12 100	310,93	3 762 253	309,60	16 093	0	D-port
Eladási pozíció	2013.06.25	EURO	2014.06.27	78 100	307,70	24 031 370	305,60	164 010	0	D-port
Eladási pozíció	2014.03.06	EURO	2014.06.16	23 000	311,60	7 166 800	305,55	139 150	0	D-port
Vételi pozíció	2013.12.05	EURO	2014.06.27	22 600	305,95	6 914 470	305,60	0	-7 910	D-port
Eladási pozíció	2014.06.11	EURO	2014.09.15	23 000	306,89	7 058 470	315,45	0	-196 880	D-port
Eladási pozíció	2014.06.24	EURO	2014.09.15	55 500	306,46	17 008 530	315,45	0	-498 945	D-port
								377 523	-844 942	

Eladás/vétel	Dátum kezd	Deviza	Dátum lej	Deviza összeg	hat. árf.	FT érték	ford. árf.	nyereség	veszteség	portfólió
Eladási pozíció	2013.12.02	EURO	2014.01.06	27 100	302,45	8 196 395	298,40	109 755	0	R-port
Eladási pozíció	2014.01.02	EURO	2014.03.06	27 100	299,23	8 109 133	310,90	0	-316 257	R-port
Eladási pozíció	2013.12.05	EURO	2014.03.10	97 000	303,92	29 480 240	309,60	0	-550 960	R-port
Eladási pozíció	2013.12.06	EURO	2014.03.10	15 000	302,55	4 538 250	309,60	0	-105 750	R-port
Eladási pozíció	2014.01.17	EURO	2014.03.10	19 500	301,22	5 873 790	309,60	0	-163 410	R-port
Eladási pozíció	2014.01.29	EURO	2014.03.10	24 400	310,45	7 574 980	309,60	20 740	0	R-port
Eladási pozíció	2014.01.29	EURO	2014.03.10	14 000	310,45	4 346 300	309,60	11 900	0	R-port
Eladási pozíció	2014.03.03	EURO	2014.03.10	10 900	312,43	3 405 487	309,60	30 847	0	R-port
Eladási pozíció	2014.03.04	EURO	2014.03.10	27 100	310,93	8 426 203	309,60	36 043	0	R-port
Eladási pozíció	2013.12.13	CZK	2014.03.17	351 900	11,04	3 884 976	11,48	0	-153 428	R-port
Eladási pozíció	2014.01.20	USD	2014.03.24	72 200	223,10	16 107 820	222,70	28 880	0	R-port
Eladási pozíció	2014.03.19	USD	2014.03.31	72 200	222,75	16 082 550	226,20	0	-249 090	R-port
Eladási pozíció	2013.06.26	EURO	2014.06.30	156 500	307,04	48 051 760	306,90	21 910	0	R-port
Eladási pozíció	2014.01.31	HRK	2014.05.05	29 900	41,04	1 227 096	40,69	10 555	0	R-port
Eladási pozíció	2014.03.06	EURO	2014.06.16	207 900	311,60	64 781 640	305,55	1 257 795	0	R-port
Vételi pozíció	2014.03.25	CZK	2014.06.13	126 000	11,44	1 441 440	11,53	11 340	0	R-port
Vételi pozíció	2014.05.09	EURO	2014.06.16	15 500	304,82	4 724 710	305,55	11 315	0	R-port
Vételi pozíció	2014.05.12	CZK	2014.06.13	226 000	11,11	2 510 860	11,53	94 920	0	R-port
Eladási pozíció	2014.03.26	USD	2014.07.01	72 200	227,15	16 400 230	227,21	0	-4 332	R-port
Eladási pozíció	2014.04.28	HRK	2014.07.07	29 900	40,79	1 219 531	41,11	0	-9 658	R-port
Eladási pozíció	2014.06.11	EURO	2014.09.15	5 700	306,89	1 749 273	310,00	0	-17 727	R-port
Eladási pozíció	2014.06.11	EURO	2014.09.15	100 100	306,89	30 719 689	315,20	0	-831 831	R-port
Eladási pozíció	2014.06.11	EURO	2014.09.15	86 600	306,89	26 576 674	314,27	0	-639 108	R-port
Eladási pozíció	2014.06.25	EURO	2014.09.15	5 200	307,80	1 600 560	314,27	0	-33 644	R-port
Eladási pozíció	2014.06.25	EURO	2014.09.15	151 300	307,80	46 570 140	316,00	0	-1 240 660	R-port
Eladási pozíció	2014.07.07	EURO	2014.09.15	7 500	310,47	2 328 525	316,00	0	-41 475	R-port
Eladási pozíció	2014.07.07	EURO	2014.09.15	15 600	310,42	4 842 552	316,00	0	-87 048	R-port
Eladási pozíció	2014.07.09	EURO	2014.09.15	5 300	310,01	1 643 053	316,00	0	-31 747	R-port
Eladási pozíció	2014.06.26	USD	2014.10.01	72 200	228,13	16 470 986	245,50	0	-1 254 114	R-port
Eladási pozíció	2014.07.02	HRK	2014.10.07	29 900	41,18	1 231 252	40,60	17 312	0	R-port
Eladási pozíció	2014.07.31	USD	2014.10.01	31 000	234,50	7 269 500	245,50	0	-341 000	R-port
Eladási pozíció	2014.08.06	USD	2014.10.01	30 100	237,69	7 154 469	245,50	0	-235 081	R-port
Eladási pozíció	2014.09.09	USD	2014.10.01	29 900	243,80	7 289 620	245,50	0	-50 830	R-port
Eladási pozíció	2014.09.10	EURO	2014.12.12	147 300	316,55	46 627 815	305,85	1 576 110	0	R-port
Eladási pozíció	2014.09.10	EURO	2014.12.12	23 600	316,55	7 470 580	310,37	145 848	0	R-port
Eladási pozíció	2014.09.10	EURO	2014.12.12	8 800	316,55	2 785 640	306,50	88 440	0	R-port
Eladási pozíció	2014.09.26	USD	2014.12.19	163 200	245,71	40 099 872	249,40	0	-602 208	R-port

A 2014. éves beszámoló kiegészítő melléklete

Eladási pozíció	2014.10.02	HRK	2014.12.08	29 900	40,55	1 212 445	39,95	17 940	0	R-port
Eladási pozíció	2014.10.03	USD	2014.12.12	29 500	248,00	7 316 000	247,30	20 650	0	R-port
Eladási pozíció	2014.10.13	EURO	2014.12.12	19 900	305,78	6 085 022	305,85	0	-1 393	R-port
Eladási pozíció	2014.10.16	EURO	2014.12.12	16 000	310,05	4 960 800	305,85	67 200	0	R-port
Eladási pozíció	2014.10.17	EURO	2014.12.12	8 300	307,95	2 555 985	305,85	17 430	0	R-port
Eladási pozíció	2014.12.09	EURO	2015.03.12	4 000	306,42	1 225 680	307,87	0	-5 800	R-port
Eladási pozíció	2014.12.09	EURO	2015.03.12	8 600	306,42	2 635 212	316,85	0	-89 698	R-port
Eladási pozíció	2014.12.09	EURO	2015.03.12	20 300	306,42	6 220 326	314,71	0	-168 287	R-port
Eladási pozíció	2014.12.09	USD	2014.12.19	29 500	247,35	7 296 825	249,40	0	-60 475	R-port
Eladási pozíció	2014.12.10	GBP	2014.12.19	13 000	388,80	5 054 400	394,20	0	-70 200	R-port

3 596 930 -7 355 211

Elad/vétel	Dátum kezd	Deviza	Dátum lej	Deviza összeg	hat. árf.	FT érték	ford. árf.	nyereség	veszteség	portfólió
Eladási pozíció	2013.12.02	EURO	2014.01.06	11 600	302,45	3 508 420	298,40	46 980	0	H-port
Eladási pozíció	2014.01.02	EURO	2014.03.06	11 600	299,23	3 471 068	310,90	0	-135 372	H-port
Eladási pozíció	2014.01.29	EURO	2014.03.10	10 500	310,45	3 259 725	309,6	8 925	0	H-port
Eladási pozíció	2014.03.04	EURO	2014.03.10	11 600	310,93	3 606 788	309,60	15 428	0	H-port
Eladási pozíció	2013.06.25	EURO	2014.06.27	78 100	307,70	24 031 370	305,60	164 010	0	H-port
Eladási pozíció	2014.03.06	EURO	2014.06.16	22 100	311,60	6 886 360	305,55	133 705	0	H-port
Vételi pozíció	2013.12.05	EURO	2014.06.27	25 000	305,95	7 648 750	305,60	0	-8 750	H-port
Eladási pozíció	2014.06.11	EURO	2014.09.15	22 100	306,89	6 782 269	315,45	0	-189 176	H-port
Eladási pozíció	2014.06.24	EURO	2014.09.15	53 100	306,46	16 273 026	315,45	0	-477 369	H-port

369 048 -810 667

A fordulónapon fennálló határidős ügyletek árfolyamértéke (ért.különbözete) 4.052 eFt:

Elad/vétel	Dátum kezd	Deviza	Dátum lej	Deviza összeg	hat. árf.	FT érték	ford. árf.	nyereség	veszteség	portfólió
Eladási pozíció	2014.12.03	HRK	2015.03.09	29 900	39,93	1 193 937	41,13	0	-38 703	R-port
Eladási pozíció	2014.12.09	EURO	2015.03.12	191 500	306,42	58 679 430	314,89	0	-1 857 068	R-port
Eladási pozíció	2014.12.16	GBP	2015.02.19	13 000	394,28	5 125 640	403,75	0	-134 346	R-port
Eladási pozíció	2014.12.16	USD	2015.02.19	192 700	249,60	48 097 920	259,13	0	-1 964 435	R-port
Eladási pozíció	2014.12.17	EURO	2015.03.12	16 500	314,43	5 188 095	314,89	0	-28 389	R-port
Eladási pozíció	2014.12.17	EURO	2015.03.12	23 700	315,45	7 476 165	314,89	0	-16 702	R-port
Eladási pozíció	2014.12.19	EURO	2015.03.12	14 500	313,86	4 550 970	314,89	0	-33 178	R-port
Eladási pozíció	2014.12.19	EURO	2015.03.12	43 500	316,83	13 782 105	314,89	29 127	0	R-port
Eladási pozíció	2014.12.23	USD	2015.02.19	24 900	257,20	6 404 280	259,13	0	-65 148	R-port
Vételi pozíció	2014.12.10	EURO	2015.03.12	4 000	307,87	1 231 480	314,89	33 014	0	R-port
Vételi pozíció	2014.12.22	EURO	2015.03.12	8 600	316,85	2 724 910	314,89	0	-5 930	R-port
Vételi pozíció	2014.12.23	EURO	2015.03.12	20 300	314,71	6 388 613	314,89	29 266	0	R-port

91 407 -4 143 899

A pozíciók a mérlegkészítés időpontjában még nem kerültek lezárásra.

Értékpapír kölcsönzésre a vagyongazdálkodók nem kaptak felhatalmazást, így ilyen jellegű kockázatoktól mentes a pénztár vagyona. A vagyongazdálkodók elé megfogalmazott befektetési politika kockázati tőkealap jegy vásárlására csak az abszolút hozamú „R” választható portfólió vonatkozásában adott felhatalmazást a vagyongazdálkodóknak. Az e portfólióban meglévő ilyen típusú befektetését a pénztárnak a CARION CAPITAL Kockázati tőkealap jegyei jelentik mintegy 11,6 MFt-os értékben.

A pénztárnak ingatlan befektetése nincs, kivéve a működési céllal, a működési tartalékából vásárolt székhelyeül szolgáló ingatlanát. Ennek év végi piaci értéke 56,0 MFt, a legutóbbi ingatlan értékbecslés szerint. Az elszámolt értékcsökkenés értéke 13,6 MFt, az értékhelyesbítés összege 17,2 MFt.

A működési források eszközoldala az alábbi vagyonelemekben testesül meg:

Működési eszközök	2013.12.31-én		2014.12.31-én		Változás
	Összeg	Arány	Összeg	Arány	
Tárgyi eszközök	57 105 eFt	15,77%	58 082 eFt	15,07%	1,71%
- ebből működtetett ingatlanok	56 000 eFt	15,46%	56 000 eFt	14,53%	0,00%
- ebből gépek, berendezések, járművek	1 105 eFt	0,31%	2 022 eFt	0,54%	88,42%
Pénzügyi befektetések	305 426 eFt	84,33%	326 635 eFt	84,76%	6,94%
Elszámolás alatti összeg	-358 eFt	-0,10%	646 eFt	0,17%	-

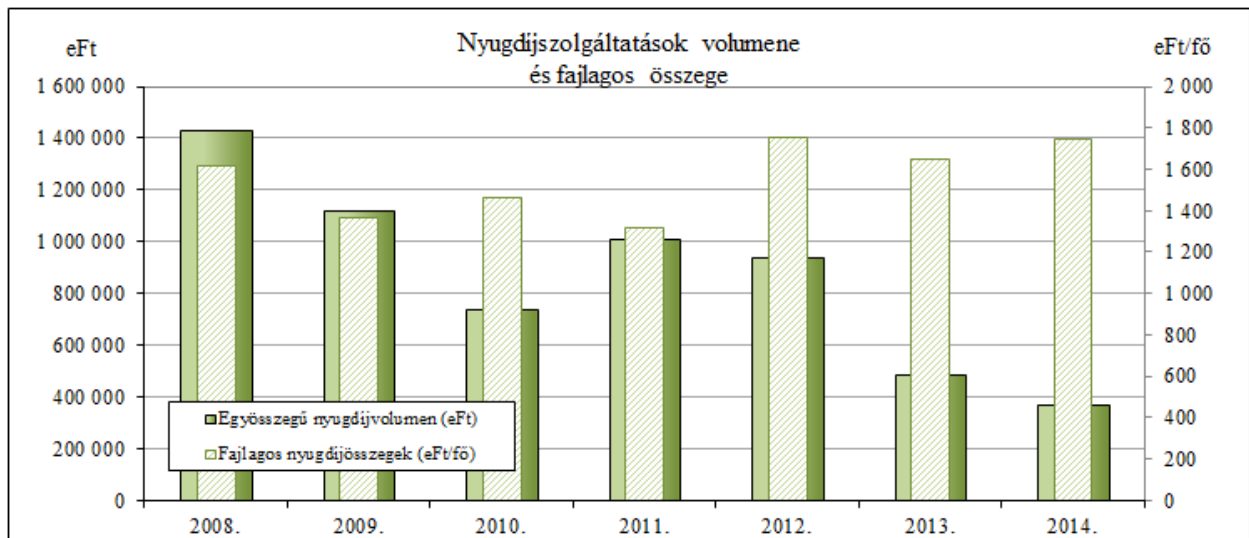
Összesen	362 173 eFt	385 363 eFt	6,40%
----------	-------------	-------------	-------

A működést szolgáló eszközök állománya a rendelkezésre álló forrásoknak kevesebb, mint 16%-át köti le. A működési források 85%-a befektetésként van hasznosítva.

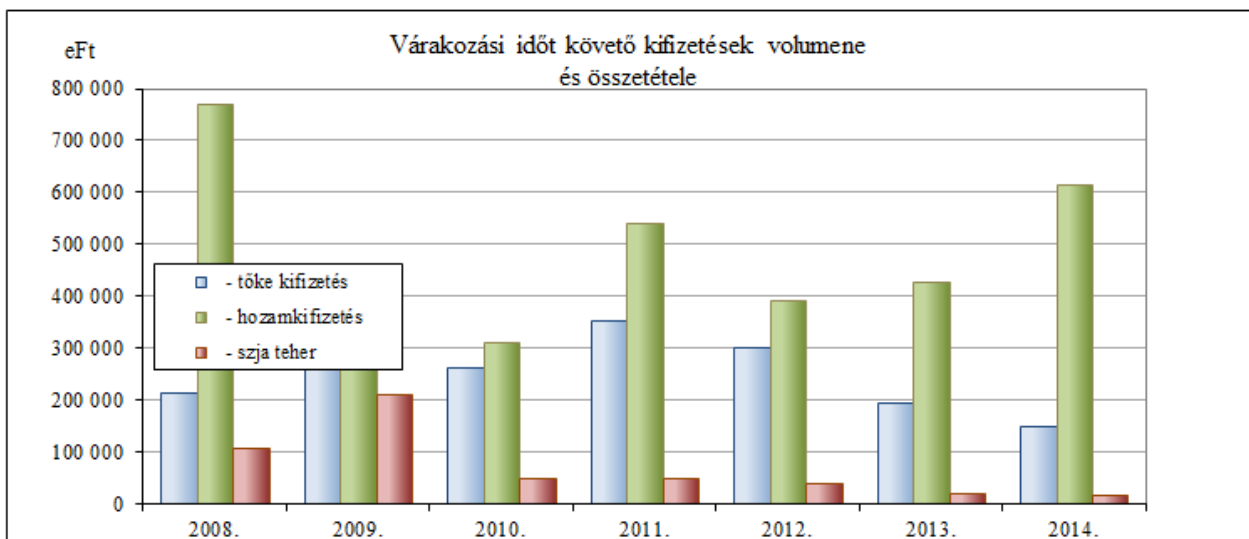
19. A pénztár által teljesített kifizetések

A Pénztár 2014. évi szolgáltatási tevékenysége az előző évhez mérten a nyugdíjkifizetések tekintetében mérséklődött, a várakozási időt követő kifizetések tekintetében viszont emelkedett.

A nyugdíjkifizetések tekintetében ebben vélhetően közrejátszik a nyugdíjjogosultság jogszabályi feltételeinek elmúlt időszaki szigorodása és a nyugdíjkorhatár növekedése is. 2014-ben egyösszegű nyugdíjként 371 MFt-ot fizetett ki a pénztár, szemben a 2013. évi 487 MFt-tal. A járadékként kifizetett összeg néhány nagyobb eseti igény következtében 58 MFt-ta emelkedett az előző évi 19 MFt-ról.



A várakozási idő leteltét követő kifizetési igényekben a tagság pénzügyi helyzete, finanszírozási igénye is tetten érhető, de a pénztári megtakarítással szembeni bizalom vagy annak hiánya is hatással van arra, hogy élnek-e a tagok a hozamfelvétellel (3 évenkénti gyakorisággal), vagy vállalják-e a tőkefelvételhez párosuló adókötelezettséget. A 20 éves tagságoz közeledve az adóteher az érintettek vonatkozásában egyre kisebb a regresszív adózási szabályok következtében:



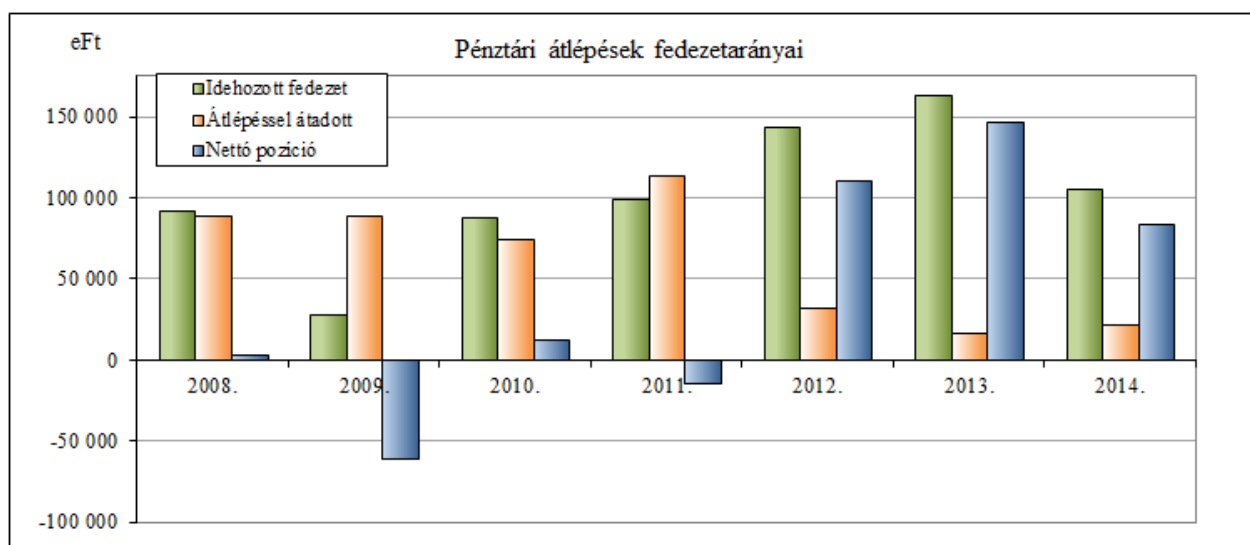
A 2008., 2011., 2014-es évek magasabb volumenének az oka az, hogy a tagság egy bizonyos köre ezekben az években éri el az újabb 3 éves periodicitással megnyíló hozamfelvételi lehetőséget.

A szolgáltatási volumen különféle jogcímek szerinti volumenszámai az alábbiak szerint alakultak az előző években:

Me: eFt

Jogcímek	2008.	2009.	2010.	2011.	2012.	2013.	2014.
Egyösszegű kifizetés	1 433 120	1 121 119	741 448	1 009 494	943 463	486 890	371 492
Járadék	18 857	13 042	13 165	16 301	39 085	18 686	58 470
Haláleseti kifizetés	33 974	32 691	33 846	33 090	35 491	43 556	56 866
Vár.időt köv. igénybevétel	1 092 910	962 845	624 008	944 278	735 622	644 240	779 996
- nettó kifizetés	986 070	752 912	573 417	894 694	696 065	622 432	764 415
- szja teher	106 840	209 933	50 591	49 584	39 557	21 808	15 581

A pénztári szektoron belüli átlépések volumenére a pénztár befektetési tevékenysége eredményessége, valamint az ágazat szereplőinek tagszervezési tevékenysége van/lehet hatással. A pénztár vonatkozásában a pénztárba áthozott és az abból elvitt vagyontömeg az elmúlt években pozitív egyenleget mutat:



A szolgáltatásokkal (öröklési kifizetésekkel) kapcsolatban felmerült postai kifizetési utalványok díja illetve a bevezetett tranzakciós díj bizonyos hányada kerül felszámításra. A várakozási időt követő kifizetések esetében 3 eFt-os ügyleti (elszámolási) díj is felszámításra kerül. A postai kifizetések utalványdíja 1.241 eFt-ot tett ki a tárgyévben, a szolgáltatási díjként 1.195 eFt-ot, a várakozási időt követő kifizetésekkel kapcsolatban 6.636 eFt-ot hárított át/számított fel a pénztár. A 4.690 eFt-os banki költségnek meghatározó hányada a kifizetésekkel összefüggésben merült fel.

A szolgáltatási igények továbbra is az egyösszegű szolgáltatásokban nyilvánulnak meg, a járadékosok létszáma továbbra sem számottevő, alig húsz fő.

20. A pénztári tartalékok alakulása, a tartalékképzés arányai

A pénztár tartalékai közül a fedezeti alap tartaléka 9,83%-kal emelkedett, köszönhetően a tagdíjvolumen bővülésének és a befektetési eredménynek is. A működési tartalék kizárólag az értékelési különbözet állományát tartalmazza, ami a tartalékhoz rendelt fordulónapi portfólió összetétele függvényében alakul évről-évre. A tárgyévben 3,6 MFt-tal növekedett a nyitóértékhez mérten (52,41%-os változás). A likviditási tartalék állománya 10,2%-kal bővült. A meg nem fizetett tagdíjak tartaléka állománya 2,2%-kal csökkent:

Me: eFt

Tartalékok alakulása

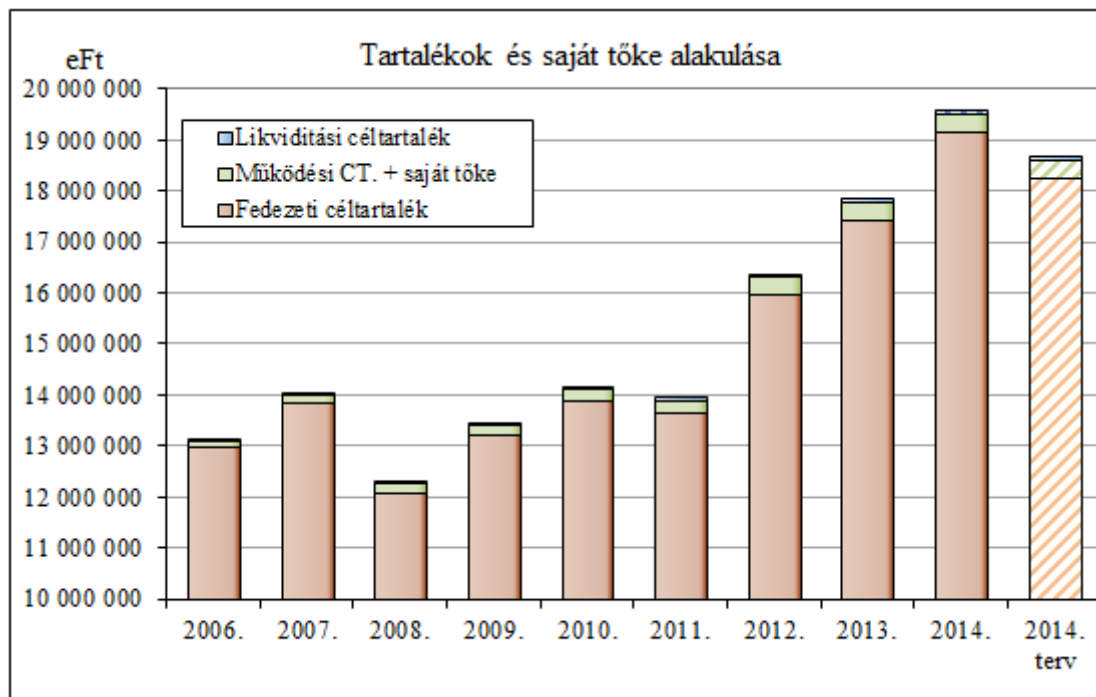
	Időszak		Változás	
	2013. év	2014. év	Értékben	%-ban
Mérlegfőösszeg	18 539 020	20 138 299	1 599 279	8,63%
Tartalékok	17 751 041	19 470 569	1 719 528	9,69%
- Működési alap tartaléka	6 895	10 509	3 614	52,41%
- Fedezeti alap tartaléka	17 439 438	19 153 940	1 714 502	9,83%
- Likviditási alap tartaléka	65 666	72 374	6 708	10,22%
- Meg nem fizetett	239 042	233 746	-5 296	-2,22%

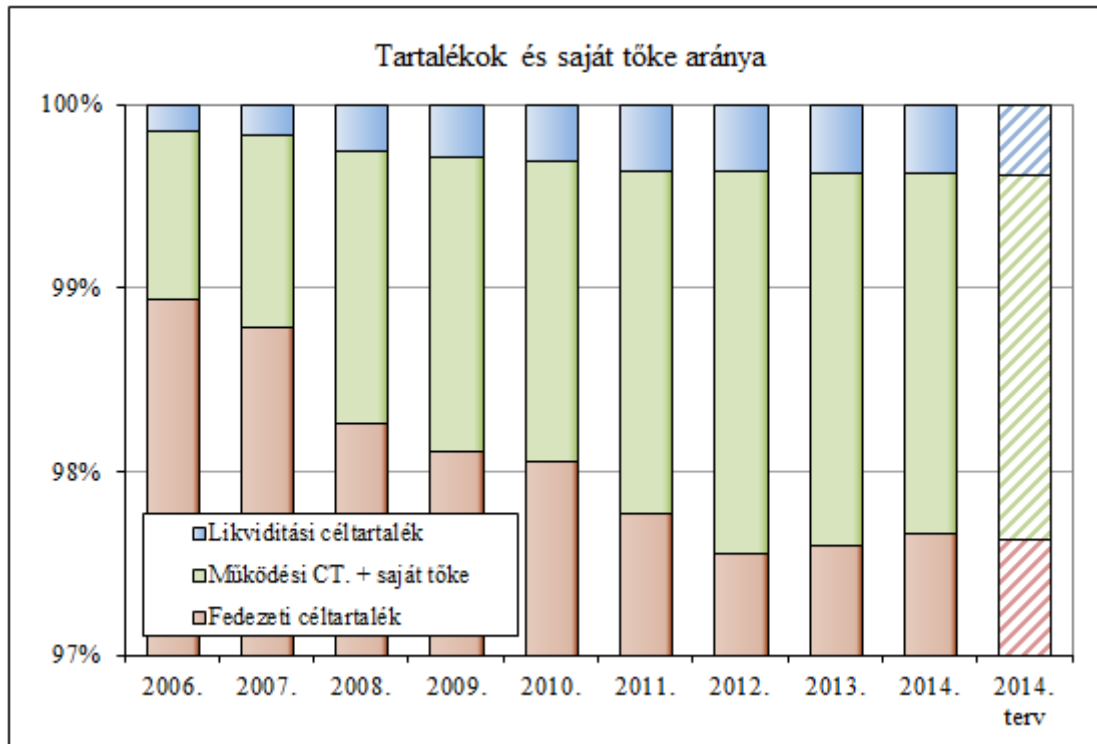
Hosszabb távon elemezve a tartalékok alakulását elmondható, hogy a 2008. évi kedvezőtlen befektetési eredmény miatti csökkenés után immár ismét normál növekedési pályára állt a vagyonfelhalmozódás, s annak dinamikája is stabilnak látszik. Ennek köszönhetően a pénzügyi tervben megfogalmazott célértéket meg is haladja az.

A működési tartalék is bővülni tudott, köszönhetően a rentábilis gazdálkodásnak és a működési tartalékok befektetési eredményének is. A csökkenő hozamkörnyezet ugyanakkor a működési tartalék befektetési eredmény lehetőségére is kedvezőtlenül hat, így a jövőben várhatóan kisebb eredményességgel kell majd megelégedni. A likviditási tartalék bővülését elsősorban a tagdíjbevételi volumen, s azon belül a likviditási tagdíjhányad határozza meg. A tartaléknak egyenlőre nincsen felhasználási szükséglete. A működési tartalék felhalmozott vagyona – beleértve a saját tőkeként rendelkezésre álló forrásállományt is – a pénztár összvagyonának 1,96%-át, a likviditási 0,37%-át teszi ki.

Me: eFt

	2007.	2008.	2009.	2010.	2011.	2012.	2013.	2014.	2014. terv
Fedezeti céltartalék egyéni számlákon	13 874 820	12 088 933	13 225 678	13 890 549	13 650 630	15 980 920	17 439 438	19 153 940	18 253 988
Működési CT. + saját tőke	146 176	182 024	215 773	232 514	260 781	340 668	362 173	385 363	371 270
Likviditási céltartalék	23 460	30 945	38 553	43 015	49 616	59 226	65 666	72 374	70 548
Céltartalékok + saját tőke összesen	14 044 456	12 301 902	13 480 004	14 166 078	13 961 027	16 380 814	17 867 277	19 611 677	18 695 806





A pénztári tartalékok 2014. évben az alábbiak szerint változtak:

Me: eFt

Fedezeti céltartalék egyéni számlákon	Előző év	Tárgyév
Nyitó állomány	15 835 594	17 300 074
Tárgyévben egyéni számlákon jóváírt szolgáltatási célú bevételek (+)	1 489 813	1 653 414
Más pénztárból átlépő tagok által áthozott tagi követelés egyéni számlákon (+)	163 608	105 858
Egyéni számlákat megillető hozambevételek (+)	1 221 025	981 081
Egyéni számlákat megillető értékelési különbözet (+/-)	141 345	732 072
Likviditási tartalékokból átcsoportosítás (+)	22	0
Tartaléktőke átcsoportosítás (+/-)	0	0
Szolgáltatások fedezetére átcsoportosítás szolgáltatási tartalékba (-)	499 613	398 106
Tagoknak, kedvezményezetteknek, munkáltatóknak visszatérítés (-)	685 979	839 418
Más pénztárba átlépő tag követelésének átadása (-)	17 042	21 966
Egyéni számlákat terhelő szolgáltatási célú egyéb ráfordítások (-)	228 781	225 895
Egyéni számlákat terhelő befektetésekkel kapcsolatos ráfordítások (-)	100 382	224 401
Egyéb változás (+/-)	-19 536	-19 208
Egyéni számlák záróállománya	17 300 074	19 043 505

Fedezeti céltartalék szolgáltatási számlákon	Előző év	Tárgyév
Nyitó állomány	145 326	139 364
Egyéni számláról tárgyévben átcsoportosított szolgáltatások fedezete (+)	499 613	398 106
Más pénztárból átlépő tagok által hozott tagi követelés (+)	0	0
Szolgáltatási tartalékon jóváírt egyéb bevételek (+)	0	0
Szolgáltatási tartalékot megillető értékelési különbözet (+/-)	-1 622	4 178
Szolgáltatási tartalékot megillető hozambevételek (+)	8 740	2 927
Likviditási tartalékokból átcsoportosítás (+)	0	0
Tartaléktőkéből átcsoportosítás (+)	0	0

A 2014. éves beszámoló kiegészítő melléklete

Tagoknak, kedvezményezetteknek nyújtott pénztári szolgáltatások (-)	511 080	432 706
Tagoknak, kedvezményezetteknek visszatérítés (-)	0	0
Más pénztárba átlépő tag szolgáltatási fedezetének átadása (-)	0	0
Szolgáltatások folyósításával kapcsolatos kiadások (-)	1 613	1 434
Szolgáltatási számlát terhelő egyéb kiadások (-)	0	0
Szolgáltatási számlákat terhelő befektetéssel kapcsolatos kiadások (-)	0	0
Egyéb változás (+/-)	0	0
Szolgáltatási tartalék záró állománya	139 364	110 435

Likviditási po. értékelési különbözetére képzett céltartalék	Előző év	Tárgyév
Nyitó állomány	109	44
Tárgyévben képzett céltartalék (+)	-65	1 263
Tartalékba átcsoportosítás egyéni számláról (+)		
Tartalékba átcsoportosítás szolgáltatási tartalékból (+)		
Tartalékba átcsoportosítás működési céltartalékból (+)	0	0
Tartalék egyéb bevételei (+)	0	0
Tartalékból átcsoportosítás egyéni számlára (-)	0	0
Tartalékból átcsoportosítás szolgáltatási tartalékba (-)	0	0
Tartalékból átcsoportosítás működési célra (-)	0	0
Tartalék felhasználása egyéb célra (-)	0	0
Tartalék záró állománya	44	1 307

A pénztárnak azonosítatlan befizetések befektetési hozamára képzett céltartaléka 7 eFt, az év folyamán nem változott.

Egyéb likviditási célokra képzett céltartalék	Előző év	Tárgyév
Nyitó állomány	59 110	65 615
Tárgyévben képzett tartalék (+)	5 509	4 437
Tartalékba átcsoportosítás egyéni számláról (+)	1 019	1 008
Tartalékba átcsoportosítás szolgáltatási tartalékból (+)	0	0
Tartalékba átcsoportosítás működési céltartalékból (+)	0	0
Tartalék egyéb bevételei (+)	0	0
Tartalékból átcsoportosítás egyéni számlára (-)	22	0
Tartalékból átcsoportosítás szolgáltatási tartalékba (-)	0	0
Tartalékból átcsoportosítás működési célra (-)	0	0
Tartalék felhasználás egyéb célokra (-)	1	0
Tartalék záró állománya	65 615	71 060

A pénztár önkéntes tagozatának cash-flow kimutatása az alábbi pénzforgalmat mutatja:

Cash-Flow kimutatás	Előző év	Tárgyév
Működés és kiegészítő vállalkozási tevékenység mérleg szerinti eredménye (+/-)	19 345	8 528
Immateriális javak nettó értékében bekövetkezett állományváltozás (+/-)	1 310	575
Immateriális javakra adott előlegek állomány változása (+/-)	0	0
Tárgyi eszközök (beruházások és beruházásra, felújításra adott előlegek kivételével) nettó értékében bekövetkezett állományváltozás (+/-)	1 081	61
Beruházások, beruházásra, felújításra adott előlegek állomány változása (+/-)	0	0
Befektetett pénzügyi eszközök (hosszú lejáratú bankbetétek kivételével) állomány változása (+/-)	-1 112 834	-6 223 744
Készletek (készletekre adott előlegek kivételével) értékében bekövetkezett állományváltozás (+/-)	0	0

A 2014. éves beszámoló kiegészítő melléklete

Készletekre adott előlegek állományváltozása (+/-)	0	0
Tartaléktőke állomány változása (+/-)	11 194	11 048
Követelésállomány változása (+/-)	4 699	-38 814
Forgóeszközök között kimutatott értékpapírok állományváltozása (+/-)	-559 080	5 965 055
Működési céltartalék állományváltozása, céltartalékok egymás közötti átcsoportosítása miatt (+/-)	0	0
Meg nem fizetett tagdíjak tartalék állományának változása (+/-)	-3 054	-5 296
Hosszú lejáratú kötelezettségek állomány változása (+/-)	0	0
Tagokkal szembeni kötelezettségek állomány változása (+/-)	1	6
Szállítói kötelezettség állomány változása (+/-)	-429	-126
Hitelfelvétel, kapott kölcsönök (+)	0	0
Hitel, kölcsön visszafizetés (-)	0	0
Azonosítatlan függő befizetés állomány változása (+/-)	77	104
Egyéb rövid lejáratú kötelezettség állomány változása (+/-)	403 153	-139 809
Hosszú lejáratú bankbetétek elhelyezése (-)	0	0
Hosszú lejáratú bankbetétek megszüntetése (+)	0	0
Aktív időbeli elhatárolások állomány változása (+/-)	-14	116
Passzív időbeli elhatárolások állomány változása (+/-)	70	0
Fedezeti céltartalékképzés (+)	2 390 415	2 187 126
Fedezeti céltartalékba átcsoportosítás likviditási céltartalékból (+)	22	0
Fedezeti céltartalékba átcsoportosítás tartaléktőkéből (+)	0	0
Más pénztártól átlépő pénztártagok áthozott tagi követelése (+)	163 608	105 858
Likviditási céltartalékba átcsoportosítás fedezeti tartalékból (-)	1 019	1 008
Más pénztárba átlépő pénztártagok átvitt tagi követelése (-)	17 042	21 966
Tagoknak, kedvezményezetteknek visszatérítés fedezeti céltartalékból (-)	685 979	839 418
Fedezeti céltartalék felhasználás szolgáltatásnyújtásra (-)	512 693	434 140
Egyéb fedezeti céltartalék állományváltozás (+/-)	-32 781	-11 381
Likviditási céltartalékképzés (+)	5 509	4 437
Likviditási céltartalékba átcsoportosítás fedezeti céltartalékból (+)	1 019	1 008
Likviditási céltartalékba átcsoportosítás tartaléktőkéből (+)	0	0
Likviditási céltartalékból átcsoportosítás fedezeti tartalékba (-)	22	0
Likviditási céltartalék átcsoportosítás tartaléktökébe (-)	0	0
Egyéb likviditási céltartalék állományváltozás (+/-)	0	0
Pénzeszköz változás	76 556	568 220
Készpénz állomány változása (forint- és valutapénztár)	347	-475
Számlapénz (pénztári elszámolási számla, éven belüli lejáratú forint és deviza betétszámlák, egyéb elkülönített betétszámlák) állomány változása	76 209	568 695

A pénztár tartalékképzési rendje 2011. óta az alábbi sávos tartalékképzési arányokat tartalmazza:

	Sávos tartalékképzési arányok		
	Fedezeti rész	Működési rész	Likviditási rész
Éves 36 eFt halmozott befizetésig	94,5%	5,0%	0,5%
36 eFt és 90 eFt között	95,0%	4,5%	0,5%
90 eFt és 180 eFt között	96,5%	3,5%	-
180 eFt és 360 eFt között	98,0%	2,0%	-
360 eFt éves befizetés felett	99,5%	0,5%	-

MELLÉKLET

Taglétszám alakulása korévenként

Kor (év)	Év elején	Belépő	Tagsági viszony évközi megszűnése				Év végén
			Át(ki)lépés	Elhalálozás	Szolgáltatás	Egyéb megszűnés	
16	0	0	0	0	0	0	0
17	0	0	0	0	0	0	0
18	1	2	0	0	0	0	3
19	0	0	0	0	0	0	0
20	1	3	0	0	0	0	4
21	4	5	0	0	0	0	9
22	6	3	0	0	0	0	9
23	6	3	0	0	0	0	9
24	10	11	0	0	0	0	21
25	36	9	0	0	0	0	45
26	67	10	0	0	0	0	77
27	89	13	0	0	0	0	102
28	105	10	1	0	0	0	114
29	128	8	2	0	0	0	134
30	222	10	2	0	0	0	230
31	227	15	5	0	0	0	237
32	284	11	5	0	0	0	290
33	344	16	4	0	0	0	356
34	428	9	17	0	0	0	420
35	453	14	15	0	0	0	452
36	517	11	11	0	0	0	517
37	569	6	12	0	0	0	563
38	571	7	13	0	0	0	565
39	548	8	18	1	0	0	537
40	438	19	10	0	0	0	447
41	485	6	10	0	0	0	481
42	475	10	16	0	0	0	469
43	405	5	8	1	0	0	401
44	505	4	6	0	0	0	503
45	450	6	8	1	0	0	447
46	475	9	12	1	0	0	471
47	442	7	9	1	0	0	439
48	518	4	5	1	0	0	516
49	489	5	9	1	0	0	484
50	478	4	11	0	0	0	471
51	466	5	9	0	0	0	462
52	498	4	11	3	0	0	488
53	474	12	12	2	0	0	472
54	513	2	10	1	4	0	500
55	522	2	10	0	10	0	504
56	513	5	9	5	7	0	497
57	598	4	7	0	20	0	575
58	694	5	8	2	37	0	652
59	633	1	11	2	34	0	587
60	402	7	7	8	29	0	365
61	321	1	6	2	11	0	303
62	282	1	1	1	21	0	260
63	9	0	0	0	7	0	2
64	58	0	0	2	7	0	49
65	162	1	0	2	2	0	159
66	0	1	0	0	0	0	1
67	75	0	0	0	10	0	65
68	46	1	0	1	4	0	42
69	99	0	0	0	1	0	98
70	72	0	0	0	2	0	70
71	53	0	0	0	2	0	51
72	28	0	0	0	1	0	27
73	29	0	1	0	1	0	27
74	16	0	0	1	2	0	13
75	7	0	0	0	1	0	6
76	16	0	0	1	0	0	15
77	1	0	0	1	0	0	0
78	3	0	0	0	0	0	3
79	0	0	0	0	0	0	0
80	3	0	0	0	0	0	3
81	3	0	0	0	0	0	3
82	2	0	0	0	0	0	2
83	0	0	0	0	0	0	0
84	0	0	0	0	0	0	0
85	0	0	0	0	0	0	0
86	1	0	0	0	0	0	1
87	0	0	0	0	0	0	0
88	0	0	0	0	0	0	0
89	0	0	0	0	0	0	0
90	0	0	0	0	0	0	0
91	0	0	0	0	0	0	0
92	0	0	0	0	0	0	0
93	0	0	0	0	0	0	0
94	0	0	0	0	0	0	0
95	1	0	0	0	0	0	1
96	0	0	0	0	0	0	0
97	0	0	0	0	0	0	0
98	0	0	0	0	0	0	0
99	0	0	0	0	0	0	0
100	0	0	0	0	0	0	0
Összesen	16376	315	311	41	213	0	16126

Egyösszegű szolgáltatást igénybevevők létszáma korévenként

Kor (év)	Év elején	Új igénybevételek	Lejárt	Elhalálozás	Egyéb ok	Év végén
16	0	0	0	0	0	0
17	0	0	0	0	0	0
18	0	0	0	0	0	0
19	0	0	0	0	0	0
20	0	0	0	0	0	0
21	0	0	0	0	0	0
22	0	0	0	0	0	0
23	0	0	0	0	0	0
24	0	0	0	0	0	0
25	0	0	0	0	0	0
26	0	0	0	0	0	0
27	0	0	0	0	0	0
28	0	0	0	0	0	0
29	0	0	0	0	0	0
30	0	0	0	0	0	0
31	0	0	0	0	0	0
32	0	0	0	0	0	0
33	0	0	0	0	0	0
34	0	0	0	0	0	0
35	0	0	0	0	0	0
36	0	0	0	0	0	0
37	0	0	0	0	0	0
38	0	0	0	0	0	0
39	0	0	0	0	0	0
40	0	0	0	0	0	0
41	0	0	0	0	0	0
42	0	0	0	0	0	0
43	0	0	0	0	0	0
44	0	0	0	0	0	0
45	0	0	0	0	0	0
46	0	0	0	0	0	0
47	0	0	0	0	0	0
48	0	0	0	0	0	0
49	0	0	0	0	0	0
50	0	0	0	0	0	0
51	0	0	0	0	0	0
52	0	0	0	0	0	0
53	0	0	0	0	0	0
54	0	4	4	0	0	0
55	0	10	10	0	0	0
56	0	7	7	0	0	0
57	0	20	20	0	0	0
58	0	37	37	0	0	0
59	0	34	34	0	0	0
60	0	29	29	0	0	0
61	0	11	11	0	0	0
62	0	21	21	0	0	0
63	0	7	7	0	0	0
64	0	7	7	0	0	0
65	0	2	2	0	0	0
66	0	0	0	0	0	0
67	0	10	10	0	0	0
68	0	4	4	0	0	0
69	0	1	1	0	0	0
70	0	2	2	0	0	0
71	0	2	2	0	0	0
72	0	1	1	0	0	0
73	0	1	1	0	0	0
74	0	2	2	0	0	0
75	0	1	1	0	0	0
76	0	0	0	0	0	0
77	0	0	0	0	0	0
78	0	0	0	0	0	0
79	0	0	0	0	0	0
80	0	0	0	0	0	0
81	0	0	0	0	0	0
82	0	0	0	0	0	0
83	0	0	0	0	0	0
84	0	0	0	0	0	0
85	0	0	0	0	0	0
86	0	0	0	0	0	0
87	0	0	0	0	0	0
88	0	0	0	0	0	0
89	0	0	0	0	0	0
90	0	0	0	0	0	0
91	0	0	0	0	0	0
92	0	0	0	0	0	0
93	0	0	0	0	0	0
94	0	0	0	0	0	0
95	0	0	0	0	0	0
96	0	0	0	0	0	0
97	0	0	0	0	0	0
98	0	0	0	0	0	0
99	0	0	0	0	0	0
100	0	0	0	0	0	0
Összesen	0	213	213	0	0	0

Banktechnikai járadékot igénybevevők létszáma korévenként

Kor (év)	Év elején	Új igénybevétel	Lejárt	Elhalálozás	Egyéb ok	Év végén	Kor (év)	Év elején	Új igénybevétel	Lejárt	Elhalálozás	Egyéb ok	Év végén
16	0	0	0	0	0	0	59	0	0	0	0	0	0
17	0	0	0	0	0	0	60	1	1	0	0	0	2
18	0	0	0	0	0	0	61	3	0	0	0	0	3
19	0	0	0	0	0	0	62	4	0	0	0	0	4
20	0	0	0	0	0	0	63	0	0	0	0	0	0
21	0	0	0	0	0	0	64	2	0	0	0	0	2
22	0	0	0	0	0	0	65	1	0	0	0	0	1
23	0	0	0	0	0	0	66	0	0	0	0	0	0
24	0	0	0	0	0	0	67	1	0	0	0	0	1
25	0	0	0	0	0	0	68	1	0	0	0	0	1
26	0	0	0	0	0	0	69	2	0	0	0	0	2
27	0	0	0	0	0	0	70	0	0	0	0	0	0
28	0	0	0	0	0	0	71	2	0	0	0	0	2
29	0	0	0	0	0	0	72	2	0	0	0	0	2
30	0	0	0	0	0	0	73	1	0	0	0	0	1
31	0	0	0	0	0	0	74	0	0	0	0	0	0
32	0	0	0	0	0	0	75	0	0	0	0	0	0
33	0	0	0	0	0	0	76	1	0	0	0	0	1
34	0	0	0	0	0	0	77	0	0	0	0	0	0
35	0	0	0	0	0	0	78	0	0	0	0	0	0
36	0	0	0	0	0	0	79	1	0	0	0	0	1
37	0	0	0	0	0	0	80	0	0	0	0	0	0
38	0	0	0	0	0	0	81	0	0	0	0	0	0
39	0	0	0	0	0	0	82	0	0	0	0	0	0
40	0	0	0	0	0	0	83	0	0	0	0	0	0
41	0	0	0	0	0	0	84	0	0	0	0	0	0
42	0	0	0	0	0	0	85	0	0	0	0	0	0
43	0	0	0	0	0	0	86	0	0	0	0	0	0
44	0	0	0	0	0	0	87	0	0	0	0	0	0
45	0	0	0	0	0	0	88	0	0	0	0	0	0
46	0	0	0	0	0	0	89	0	0	0	0	0	0
47	0	0	0	0	0	0	90	0	0	0	0	0	0
48	0	0	0	0	0	0	91	0	0	0	0	0	0
49	0	0	0	0	0	0	92	0	0	0	0	0	0
50	0	0	0	0	0	0	93	0	0	0	0	0	0
51	0	0	0	0	0	0	94	0	0	0	0	0	0
52	0	0	0	0	0	0	95	0	0	0	0	0	0
53	0	0	0	0	0	0	96	0	0	0	0	0	0
54	0	0	0	0	0	0	97	0	0	0	0	0	0
55	0	0	0	0	0	0	98	0	0	0	0	0	0
56	0	0	0	0	0	0	99	0	0	0	0	0	0
57	0	0	0	0	0	0	100	0	0	0	0	0	0
58	1	1	0	0	0	2	Összesen	23	2	0	0	0	25