

Kiegészítő melléklet
az Életút Nyugdíjpénztár
2012. éves beszámolójához

Készült: Budapest, 2013. március 22.



Dr. Dányi Dezső
az Igazgatótanács elnöke

1. Bevezetés

Az Életút Nyugdíjpénztár igazgatótanácsa a 2012. éves gazdálkodásáról készített éves beszámolójának szöveges kiegészítő mellékletét az önkéntes kölcsönös kiegészítő nyugdíjpénztárak beszámolókészítési és könyvvizelési kötelezettségének sajátosságairól szóló 223/2000. (XII. 19.), kormányrendeletekben foglaltak figyelembevételével az alábbiakban terjeszti a pénztár küldöttközgyűlése elé.

2. A pénztár bemutatása

Név: Életút Nyugdíjpénztár
Székhelye: 1122 Budapest, Krisztina krt. 7.
Adószáma: 18060542-1-43

A pénztár az önkéntes kölcsönös biztosító pénztárakról szóló 1993. évi XCVI. törvény hatálya alá tartozó, területi alapon szerveződő országos nyugdíjpénztár - jogi személy. A pénztár korábban a 1997. évi LXXXII. törvény hatálya alatt magánnyugdíjpénztári tevékenységet is ellátott, azonban a magánnyugdíjpénztári tevékenységét (pénztári ágazatát) 2012-ben végelszámolás útján beszüntette. Ennek hatása van a 2012. évi beszámolóra is miután jogutódként visszaszállt rá a magánnyugdíjpénztári ágazata végelszámolása befejeződése után fennmaradt maradványvagyon.

Alakulás dátuma: 1994.
Tevékenységi eng. száma: 7 PK.60.577/94/1 (dátum: 1994.05.06)
Bejegyzés helye: Fővárosi Bíróság
Felügyeleti szerve: Pénzügyi Szervezetek Állami Felügyelete (PSZÁF)
A pénztár szolgáltatásai: A pénztár fő szolgáltatása a nyugdíjszolgáltatás. Emellett és ennek érdekében a pénztár gondoskodik a befizetések gyűjtéséről, a pénztár vagyonának a pénztártagok érdekében történő befektetéséről, a tagok egyéni számláján lévő összeg nyilvántartásáról és megállapításáról, valamint egyéb szolgáltatások (pl. tagi kölcsön nyújtása) teljesítéséről.

3. A pénztár szervezete

A pénztár legfőbb szerve a tagok által delegált küldöttekből álló küldöttközgyűlés. A küldöttek mandátuma 2013. őszéig szól. A beszámolókészítés időpontjában a pénztárnak 47 fő küldötte van.

A pénztár vezető testületei a 7 fős Igazgatótanács és az 5 fős Ellenőrző Bizottság. A vezető testületek mandátuma 2013. decemberéig szól.

Az Igazgatótanács összetétele:

elnök: Dr. Dányi Dezső
tagok: Dr. Gazdik Zoltán
Fréh Éva
Szabó György
Zillich István
Zsigmondi András
Zsohovszky Sándor

Az Ellenőrző Bizottság összetétele:

elnök: Ádám Zoltán
tagok: Dr. Mosonyi József
Kozmáné dr. Kiss Julianna
Kun Andrea
Péterváriné Fodor Magdolna

A vezető testületek munkáját a befektetési tevékenységet illetően Befektetési Bizottság támogatja. A Bizottságba a vezető testületekből 4 fő és a befektetésekért felelős vezető van delegálva.

A pénztárnak mérlegkészítés időpontjában 5 alkalmazottja van. A nyilvántartási-adminisztrációs tevékenységet a Pénztár saját maga látja el – az Életút pénztárcsoport szervezetén belül.

A pénztár további szolgáltatói:

- *Bankszámla vezető:* CIB Bank Rt.
- *Vagyonkezelők:* Concorde Befektetési Alapkezelő Zrt
- *Letétkezelő:* Unicredit Bank Hungary Zrt (2012. novemberéig az ING Bank látta el a tevékenységet).
- *Könyvvizsgáló:* Konto-Roll Audit Kft (Hankóné Király Ilona)
- *Aktuárius:* Bán Rita (AktuArt Kft.)
- *Jogi képviselő:* Dr. Pálvölgyi Tamás ügyvéd

4. A pénztár számviteli politikájának összefoglalása

- a.) *A mérlegkészítés napja:* tárgyidőszakot követő év február 28-a. (2013. február 28.)
- b.) *Amortizációs politika:* A tartós, de kis értékű eszközök értékbeni nyilvántartásának elkerülése érdekében az 100 eFt alatti egyedi beszerzési értékű tárgyi eszközök teljes értéke a használatba vételkor értékcsökkenésként kerül elszámolásra. A 100 eFt feletti egyedi beszerzési értékű tárgyi eszközök értékcsökkenésének elszámolása a 223/2000. (XII. 19.) korm. rendeletben meghatározott leírási kulcsok alkalmazásával történik, negyedévente.
- c.) *Értékelési szabályok:* A fentebb hivatkozott korm. rendelet előírásai alapján az eszközök és források leltározással, egyeztetéssel kerülnek ellenőrzésre és egyedenként értékelésre.

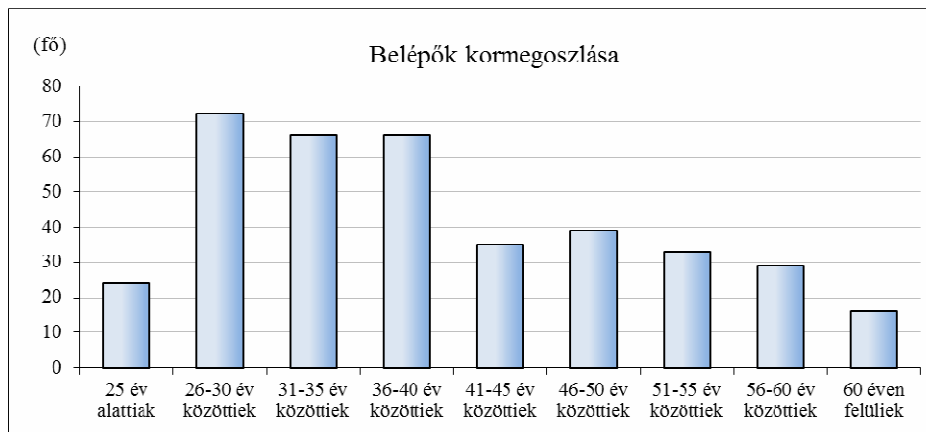
5. A pénztár szabályzatai

- Alapszabály
- Tagokkal történő elszámolási szabályzat
- Tartalékképzési szabályzat
- Számviteli politika és hozzá kapcsolódóan számlakeret illetve számlarend
- Értékelési és leltározási szabályzat
- Pénzkezelési és utalványozási szabályzat
- Hozamfelosztási és elszámolási szabályzat
- Pénzmosás megelőzéséről szóló szabályzat
- Befektetési politika illetve szabályzat – ezen belül a választható portfóliós szabályzat

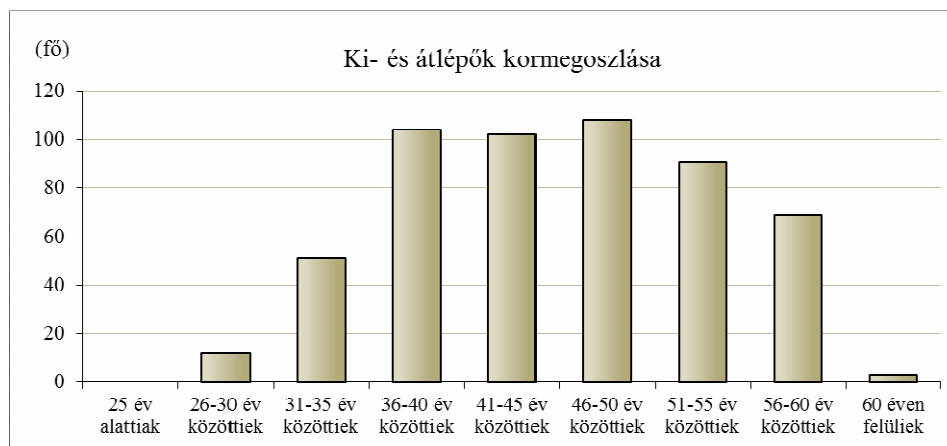
6. A taglétszám alakulása, a tagság összetétele

2012-ben tovább folytatódott a pénztár taglétszámának a csökkenése, amelyen az sem változtatott, hogy az év folyamán sor került a Híd Nyugdíjpénztárnak a pénztárba történő beolvadására. A pénztárba belépő új tagok (beleértve a más pénztárakból átlépő tagokat is) létszáma az elmúlt években viszonylag stabilnak mondható, évente 3-400 fő csatlakozik a pénztárhoz, de a szolgáltatással megszűnő tagsági jogviszonyok száma ezt évről-évre meghaladja. Ez részben adódik abból, hogy az ügyfelek elérik a nyugdíjszolgáltatásra való jogosultságukhoz előírt korhatárt, illetve a nyugdíjjogosultsági státuszukat, részben pedig abból, hogy az egyéni gazdasági helyzetüknek függvényében sokan a várakozási idejük letelte után a megtakarításukat kilépéssel megszüntetik.

A belépők korcsoport megoszlása egyébként biztató, az adatokból az látszik, hogy a fiatalabb korosztályokban is megvan a nyugdíjelőtakarékosságra való hajlandóság, illetve igény:



A jogviszony megszűnésekre a pénztárnak nincs befolyása illetve ráhatása, ezen mindössze a befektetési tevékenysége hatékonyságával tud valamelyest indirekt módon hatni, így az ügyfélkör bővítésének az egyedüli útja az új ügyfelek megnyerése lehet. E téren behatárolja a lehetőségeket az a tény, hogy a teljes önkéntes nyugdíjpénztári szféra is hasonlóan az ügyfélkör zsugorodása problémájával küzd, amióta a 2008-ban kialakult gazdasági válság hatásai begyűrűztek a pénztári ágazatba is.

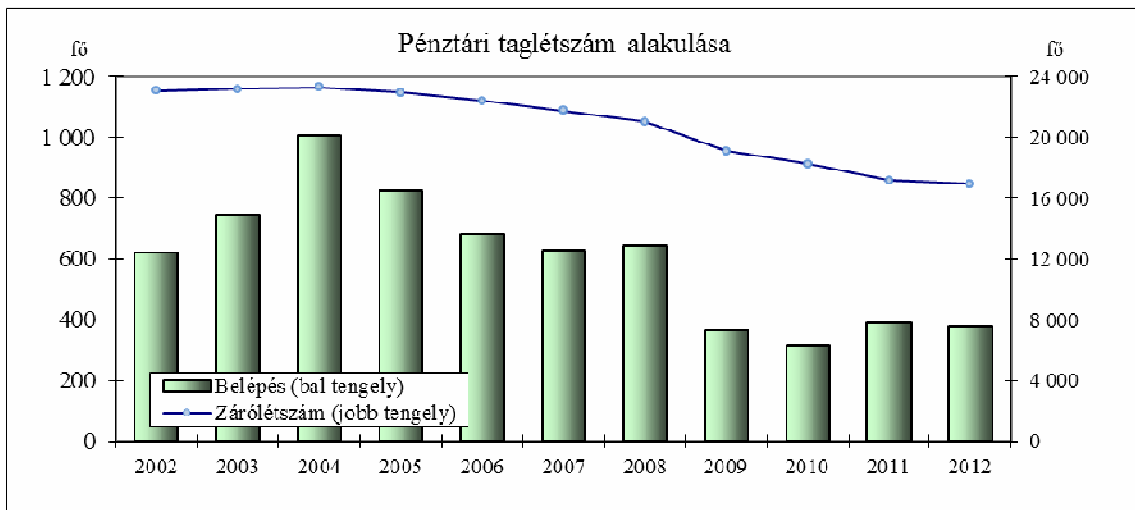


Újabb az ügyfélakvizíció terén szűkítette a pénztárak mozgásterét a jogalkotó, bekorlátozva a tagszervezési tevékenységért fizethető díjakat, így a befektetési teljesítményen kívül az egyetlen járható útja az ügyfélkör bővítésének a tevékenységi háttér javítása. E téren a pénztár igyekszik stratégiai partnerkapcsolatok kialakítására olyan szervezetekkel, intézményekkel, amelyek hálózati elérhetőséget biztosíthatnának a tevékenység kiterjesztéséhez, azonban ezek a kezdeményezések ezideig nem vezettek eredményre.

Egy másik lehetősége az ügyfélkör bővítésének más pénztárakkal történő egyesülés, aminek viszont a pénztár részéről elsődleges szempontként megfogalmazódó függetlenség iránti igény szabhat gátat.

Fentiek alapján az ügyfélkör növelésére rövidtávon nem látszik reális esély, bár a pénztári szektorban megfigyelhető koncentrálódásból a pénztár is igyekszik kivenni a részét. A befektetési tevékenység eredményessége és az ügyfélkiszolgálás színvonala lehet a háttére annak, hogy ezen piaci folyamatokban a pénztár új ügyfeleket vonzzon magához.

Középtávon – 2-3 év múlva – a pénztárnak azzal is szembe kell néznie, hogy az ügyfélkör egy bizonyos részének a tagsági jogviszony ideje eléri a 20 évet, ami megnyitja számukra a megtakarításuk bizonyos tökeréséhez is adómentesen történő hozzáférés lehetőségét. Ez az egész nyugdíjpénztári szektor számára egy új kihívást fog jelenteni, ami vélhetően befolyással lesz a pénztárak üzletpolitikájára - többek között a befektetési politikájára - is.



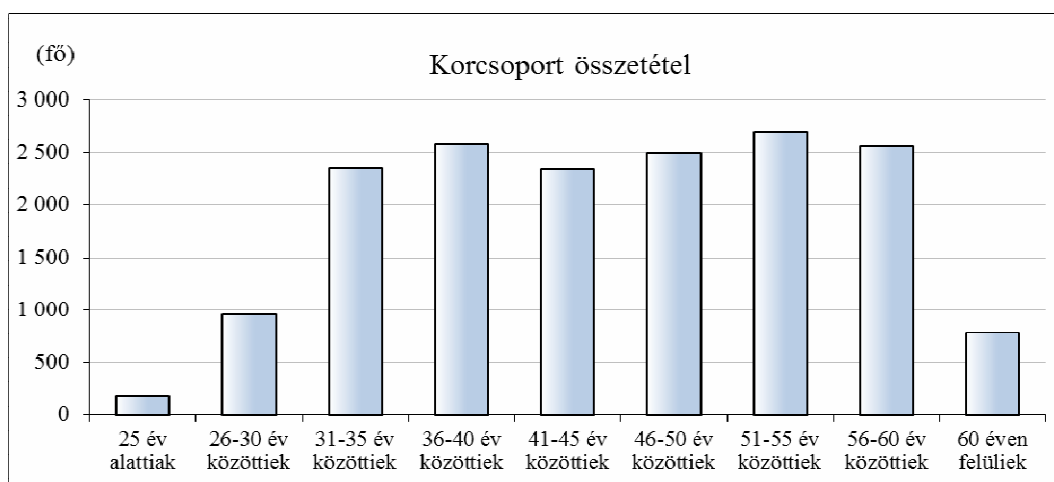
A létszámviszonyok az év folyamán az alábbiak szerint alakultak.

Taglétszám adatok	1. név	2. név	3. név	4. név
Taglétszám időszak elején	17 191	17 287	17 144	17 045
Időszak alatti taglétszám növekedés	646	71	78	82
Új belépő*	619	62	69	73
Átlépő másik nyugdíjpénztárból	24	8	9	8
Átlépő önszegélyező pénztárból	3	1	0	1
Időszak alatti taglétszám csökkenés	550	214	177	177
Átlépő másik önkéntes nyugdíjpénztárba	18	13	6	9
Átlépő önszegélyező pénztárba	1	0	0	1
Szolgáltatásban részesült	248	101	92	96
Elhalálozott	12	11	10	8
Kilépett	271	89	69	63
Tagdíj nemfizetés miatt kizárt	0	0	0	0
Taglétszám időszak végén	17 287	17 144	17 045	16 950

* Megjegyzés: a Híd Nyugdíjpénztárból csatlakozott ügyfélkört is beleértve

Az ügyfélkör korösszetételéből messzemenő következtetéseket nem lehet levonni, mindössze annyi látszik, hogy a tagságnak egy bizonyos hányada már elérte, illetve néhány éven belül eléri a nyugdíjra való jogosultságot. Ez annyiban fontos, hogy esetükben a megtakarításhoz való hozzáférés megnyílik, s a pénztárnak a befektetési politikájában erre a körülményre figyelemmel kell lennie.

L é t s z á m m e g o s z l á s				
Korcsoport	Fő	Arány	*Alulról	**Felülről
25 év alattiak	174	1,0%	1,0%	100,0%
26-30 év közöttiek	957	5,6%	6,7%	99,0%
31-35 év közöttiek	2344	13,8%	20,5%	93,3%
36-40 év közöttiek	2581	15,2%	35,7%	79,5%
41-45 év közöttiek	2336	13,8%	49,5%	64,3%
46-50 év közöttiek	2501	14,8%	64,3%	50,5%
51-55 év közöttiek	2698	15,9%	80,2%	35,7%
56-60 év közöttiek	2567	15,1%	95,3%	19,8%
60 éven felüliek	792	4,7%	100,0%	4,7%



A férfiak és nők aránya 57% illetve 43%. A pénztár év végi taglétszámából több, mint 10 ezer fő (60,2%) már elérte, vagy 1 éven belül el fogja érni a 10 éves várakozási időt, az ő megtakarításuk valamivel több, mint 13 MrdFt, ami a fedezeti tartalék összállományán belül 80%-os részarányt jelent.

7. Bevételek alakulása

A bevételek részletes bemutatását a pénztári beszámoló részét képező tartalékonkénti megbontásban elkészített eredménykimutatás tartalmazza.

Ebből az állapítható meg, hogy a 2012. évi tagdíjbevételek 107,36%-os szinten teljesültek a pénzügyi tervhez mérten, ami kedvező fejleményként értékelendő. A tagdíjvolumen növekedése remélhetőleg azt jelzi, hogy a 2008-as gazdasági válság nyomán végbement volumencsökkenési tendencia immár megfordult. Meg kell azonban jegyezni, hogy a beolvadt Híd Nyugdíjpénztár tagdíjvolumene nélkül a növekedés kisebb lett volna. A tagdíjbevételeken belül a munkáltatói hozzájárulásként realizált bevétel 19,7%-kal haladta meg a tervszámot, míg az egyéni tagdíjbevétel közel 8%-kal elmaradt a kitűzött céltől. Támogatói adományként 13,6 MFt folyt be a pénztárba, döntően a fedezeti tartalék javára, ami a 9 MFt-os tervszámot ugyancsak meghaladja. Az egyéni befizetések után igénybe vehető adójóváírás jogcímén 72,8 MFt-ot utalt be az adóhatóság a pénztárba, ez a tervezett 67 MFt-os összeget 8,6%-kal haladja meg.

A tervvel való összehasonlításban nem vettük figyelembe az Életút Magánnyugdíjpénztár megszűnésével összefüggésben befolyt, támogatói bevételként működési tartalékba elszámolt 43 MFt-os egyszeri tételt, hiszen azzal a tervezés során még nem számolhattunk.

A bevételek között a pénzügyi tevékenység eredménye – a kedvező befektetési környezetnek köszönhetően - várakozáson felül alakult. Az 1.868 MFt-os nettó befektetési eredmény 55,86%-kal haladja meg a tervbe beállított 1.198 MFt-os tervezett értéket.

Me: eFt

Bevételek tény/terv összehasonlítása					
Pénzügyi terv	I. név	II. név	III. név	IV. név	Éves
Tagdíjbefizetés	94 120	91 724	89 328	187 933	463 105
Munkáltatói hozzájárulás	143 480	139 828	136 176	132 523	552 007
Támogatás	500	4 000	500	4 000	9 000
Befizetés összesen	238 100	235 552	226 004	324 456	1 024 112
Pénzügyi tev. eredménye	306 704	304 883	277 455	309 320	1 198 362
Adójóváírások	2 000	35 000	28 000	2 000	67 000
Tényadat	I. név	II. név	III. név	IV. név	Éves
Tagdíjbefizetés	78 967	79 334	79 998	186 780	425 079

Munkáltatói hozzájárulás	92 825	186 641	161 317	219 944	660 727
Támogatás	5 220	690	852	6 885	13 647
Befizetés összesen	177 012	266 665	242 167	413 609	1 099 453
Pénzügyi tev. eredménye	535 350	324 185	544 291	464 000	1 867 826
Adójóváírások	18 985	36 951	15 701	1 148	72 785

Tény/terv	I. név	II. név	III. név	IV. név	Éves
Tagdíjbefizetés	83,90%	86,49%	89,55%	99,39%	91,79%
Munkáltatói hozzájárulás	64,70%	133,48%	118,46%	165,97%	119,70%
Támogatás	1044,00%	17,25%	170,40%	172,13%	151,63%
Befizetés összesen	74,34%	113,21%	107,15%	127,48%	107,36%
Pénzügyi tevékenység eredménye	174,55%	106,33%	196,17%	150,01%	155,86%
Adójóváírások	949,25%	105,57%	56,08%	57,40%	108,63%

8. Ráfordítások alakulása

A működési ráfordításokat tekintve a pénztár összességében 97,5%-os szinten teljesítette az évet a tervben felállított költségkeretet figyelembe véve. Az egyes tételek számbavételénél figyelembe kell venni, hogy az év két felemás időszakból tevődött össze, az első negyedévben még az önkéntes és magántagozat korábbi években kialakult megosztott költségviselése szerint lettek elszámolva a költségek a költségmegosztási szabályzat szerint, majd a második negyedévtől – a magánágazat végelszámolása lezárultától – tisztán önkéntes pénztárként folytatódott a gazdálkodás, így a költségek is teljes egészében az önkéntes pénztárban kerültek elszámolásra. Ez kikerülhetetlenül megemelt néhány költségelemet, függetlenül attól, hogy a tevékenység egyébként egyszerűsödött. Igazából a 2013-as év lesz a mérce ahhoz, hogy a gazdálkodás kereteiből reálisan megítélhessük a pénztár működési tevékenységét illetve annak rentabilitását.

A főbb költségtényezők közül a személyi jellegű kiadásokban tudott a pénztár a tervhez mérten megtakarítást elérni, 83,48%-os keretfelhasználással. Az anyagjellegű kiadások 103%-on realizálódtak, az egyéb ráfordítások pedig 124%-on. Az utóbbiban szerepet játszott, hogy a tervhez képest magasabb szinten lett értékesítés elszámolva, illetve a felügyelettel szembeni kiadások is meghaladták a tervezett mértéket:

Me: eFt

Kiadások tény/terv összehasonlítása					
Pénzügyi terv	I. név	II. név	III. név	IV. név	Éves
Anyagjellegű	7 053	4 353	4 353	5 653	21 412
Személyi jellegű	6 230	6 230	6 230	6 230	24 920
Egyéb	1 150	1 150	1 150	1 150	4 600
Felügyeleti díj	1 037	943	951	955	3 885
Összesen	15 470	12 676	12 684	13 988	54 817
Tényadat	I. név	II. név	III. név	IV. név	Éves
Anyagköltség	419	538	671	619	2 247
Igénybe vett szolgáltatás	5 061	5 148	3 769	5 864	19 842
ANYAGJELLEGŰ	5 480	5 686	4 440	6 483	22 089
Béreköltség	3 035	3 840	3 814	4 002	14 691
Járulékok	917	1 178	1 168	1 325	4 588
Egyéb kiadások	222	306	295	701	1 524
SZEMÉLYI JELL.	4 174	5 324	5 277	6 028	20 803
Egyéb kiadások	695	713	390	540	2 338

ÉCS	951	872	840	835	3 498
EGYÉB	1 646	1 585	1 230	1 375	5 836
Felügyeleti díj	1 035	955	987	1 740	4 717
Összesen	12 335	13 550	11 934	15 626	53 445

Tény/terv	I. név	II. név	III. név	IV. név	Éves
Anyagjellegű	77,70%	130,62%	102,00%	114,68%	103,16%
Személyi jellegű	67,00%	85,46%	84,70%	96,76%	83,48%
Egyéb	122,57%	121,38%	105,52%	148,01%	124,37%
Összesen	79,73%	106,90%	94,09%	111,71%	97,50%

A bevételek és ráfordítások egyenlegeként a működési tartalék 61,2 MFt-os mérleg szerinti eredménnyel zárt, amiből 43 MFt-ot a magánpénztártól befolyt maradványösszeg támogatói bevételként történt elszámolása tesz ki. A fennmaradó 18 MFt-os eredményben közrejátszik az is, hogy a működési portfólió vagyonként nyilvántartott vagyonelemek értékelési különbözete 2,1 MFt-tal csökkent, azaz a működési vagyon valós eredménye ennyivel alacsonyabb.

Működési források	2011.12.31-én		2012.12.31-én		Változás
	Összeg	Arány	Összeg	Arány	
Saját tőke	242 758 eFt	93,09%	324 739 eFt	95,32%	33,77%
- ebből tartalék tőke	225 452 eFt	86,45%	263 524 eFt	77,36%	16,89%
- ebből működés mérleg sz. eredménye	17 306 eFt	6,64%	61 215 eFt	17,97%	253,72%
Működési céltartalék	18 023 eFt	6,91%	15 929 eFt	4,68%	-11,62%
Összesen	260 781 eFt		340 668 eFt		30,63%

A működési célú források állománya 33,8%-os növekedésében szerepet játszott a nem fizetőktől levont 11,9 MFt-os működési célú hozamrész, valamint a beolvadó Híd Nyugdíjpénztár 8,9 MFt-os működési vagyona is. Mindezek eredményeként a működési célú források állománya az év végére mintegy 341 MFt-ra bővült, ami biztonságos hátteret nyújt a tevékenység jövőbeli folytatásához.

9. Ellenőrzések hatásai

2012-ben a pénztárban adóhatósági vagy PSZÁF ellenőrzésre nem került sor. A belső ellenőrzések – beleértve az Ellenőrző Bizottság és a könyvvizsgáló munkáját – nem tártak fel olyan problémát, amely a korábbi évek beszámolóit módosítását tette volna szükségessé.

10. Kiegészítő vállalkozási tevékenység

A pénztár kiegészítő vállalkozási tevékenységet nem folytat. A tulajdonát képező működési céllal vásárolt és tárgyi eszközök között szereplő iroda-ingatlan adott részének hasznosítása/bérbe adása a befektetési tevékenység részeként valósul meg.

11. Rendkívüli események

A pénztár gazdálkodásában az év folyamán az alábbi események játszottak meghatározó szerepet:

- a 2011-ben elindított Híd Nyugdíjpénztár beolvadási folyamata vagyon-összevonási aktusaként 2012. első munkanapjával a pénztár tevékenysége alá került a beolvadó pénztár vagyona és ügyfélállománya.

- Az első negyedév végére lezárult a magánnyugdíjpénztári ágazat végelszámolása, ennek eredményeként a vagyonfelosztási javaslat illetve döntés szerint megkapta a magánpénztár működési és likviditási vagyonmaradvány összegét.
- A PSZÁF a Híd Nyugdíjpénztár beolvadási folyamatával kapcsolatban jogi szempontú kifogást tett, emiatt a beolvadási folyamatot meg kellett ismételni. A beolvadási folyamat így jogilag 2012.06.30-ával zárult, s ezzel összefüggésben a pénztárnak többletfeladatai adódtak.

12. Meghatározó események

Az előző pontban foglaltakkal összefüggésben a pénztárnak 2012-ben a szokásos évi 2 közgyűlés helyett összesen öt közgyűlést kellett megtartania:

A 2012. március 28-i küldöttközgyűlés

- jóváhagyta a 2011. évi éves beszámolót, a Híd Nyugdíjpénztár beolvadása végleges vagyonmérlegét és vagyonleltárát, valamint jóváhagyta a magánágazat záróvagyonát és vagyonfelosztási tervét

A 2012. június 28-i első és második küldöttközgyűlés

- jóváhagyta a Híd Nyugdíjpénztár beolvadási folyamatának megismétlését, a 2011. december 31-ére elkészített vagyonmérleg tervezeteket és vagyonleltár tervezeteket, a beolvadás 2012.06.30-i fordulónapját illetve a jogutód pénztár alapszabályát.

A 2012. szeptember 27-i küldöttközgyűlés

- jóváhagyta a Híd Nyugdíjpénztár beolvadása végleges vagyonmérlegét és vagyonleltárát.

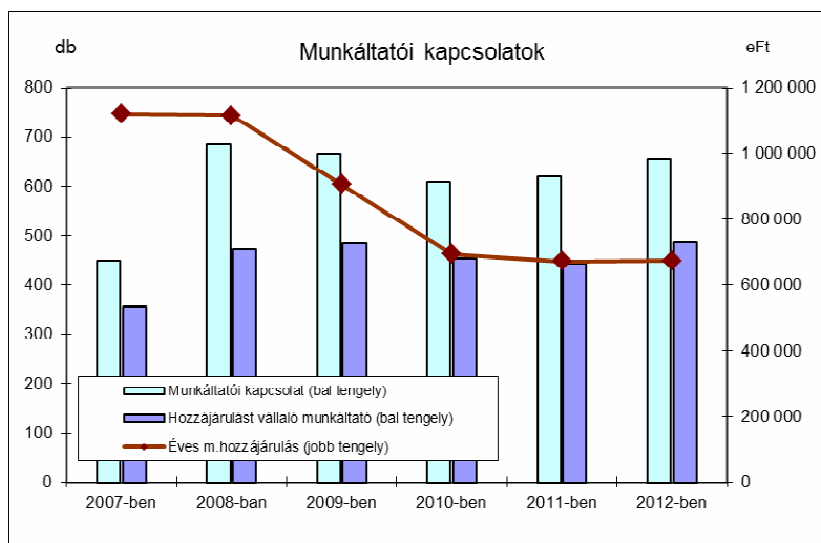
A 2012. december 13-i küldöttközgyűlés

- jóváhagyta a pénztár 2013. évre vonatkozó pénzügyi tervét;
- módosította az alapszabályát és befektetési politikáját.

13. Munkáltatói kötelezettségek teljesítése

A pénztárba munkáltatói hozzájárulást teljesítő munkáltató partnerek tagdíjfizetési kötelezettségüknek alapvetően eleget tettek.

A munkáltatói kapcsolatok száma jelentős, mintegy 654 cégtől érkezik a pénztárba befizetés. Ezek közül közel 500 cég részéről munkáltatói hozzájárulás vállalására is sor kerül. Ezen kapcsolatok száma az elmúlt években szinte állandósult. 2012-ben megfigyelhető némi növekedés, de ez részben a Híd beolvadása kapcsán megjelenő új ügyfélkörből adódik:



Az egyéni (munkahelyi kapcsolattal/hozzájárással nem rendelkező) tagok körén belül a tagdíjat nem fizetők után felszámított éves minimum tagdíj összege 243 MFt-ot tett ki.

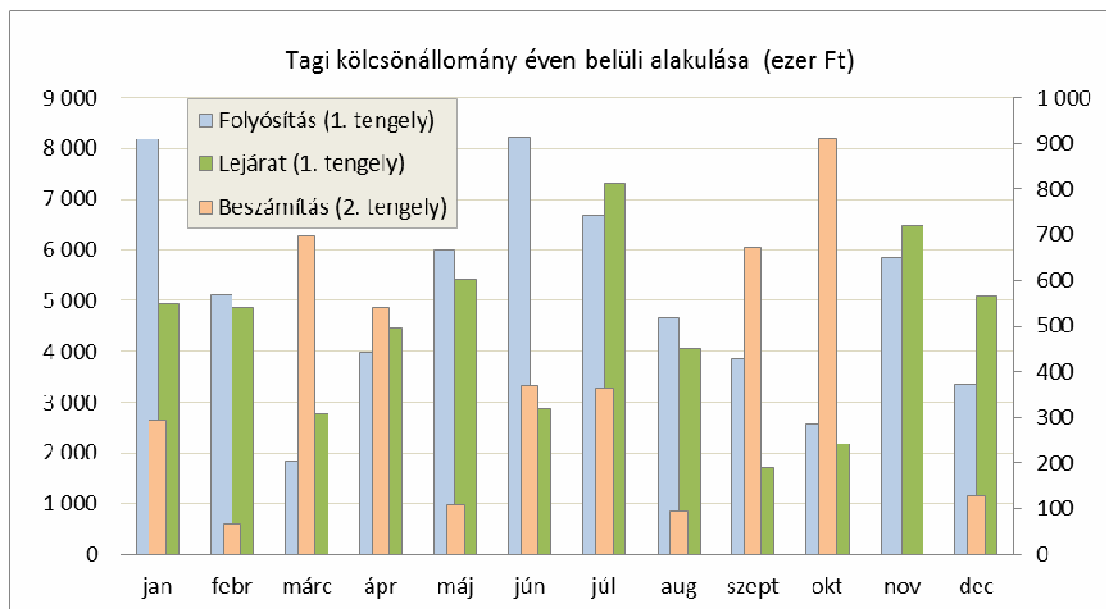
Meg nem fizetett tagdíjak állománya	2011.12.31-én		2012.12.31-én		Változás
	Összeg	Arány	Összeg	Arány	
Működési célú	12 028 eFt	5,00%	12 105 eFt	5,00%	0,64%
Fedezeti célú	227 376 eFt	94,50%	228 781 eFt	94,50%	0,62%
Likviditási célú	1 203 eFt	0,50%	1 210 eFt	0,50%	0,58%
Összesen	240 607 eFt		242 096 eFt		0,62%

A meg nem fizetett tagdíjak a céltartalékok teljes állományához viszonyítva nem számottevő, de alapvetően növekedő tendenciát mutat. 2012-ben ez annyiban módosult, hogy a növekedés mindössze 1,5 MFt. A Híd Nyugdíjpénztár meg nem fizetett tagdíjkövetelését, illetve tartalékát a pénztár a saját előző évi tagdíjkövetelésével együtt az év végén felszabadította, illetve leírta. A nem fizetőkkel szembeni tagdíjkövetelés összegére jutó működési tagdíjrészt a pénztár a hozamjövőírás erejéig érvényesíti a tagok megtakarításával szemben. Ugyanígy történik az érvényesítés a likviditási tartalékra jutó tagdíjösszeggel is.

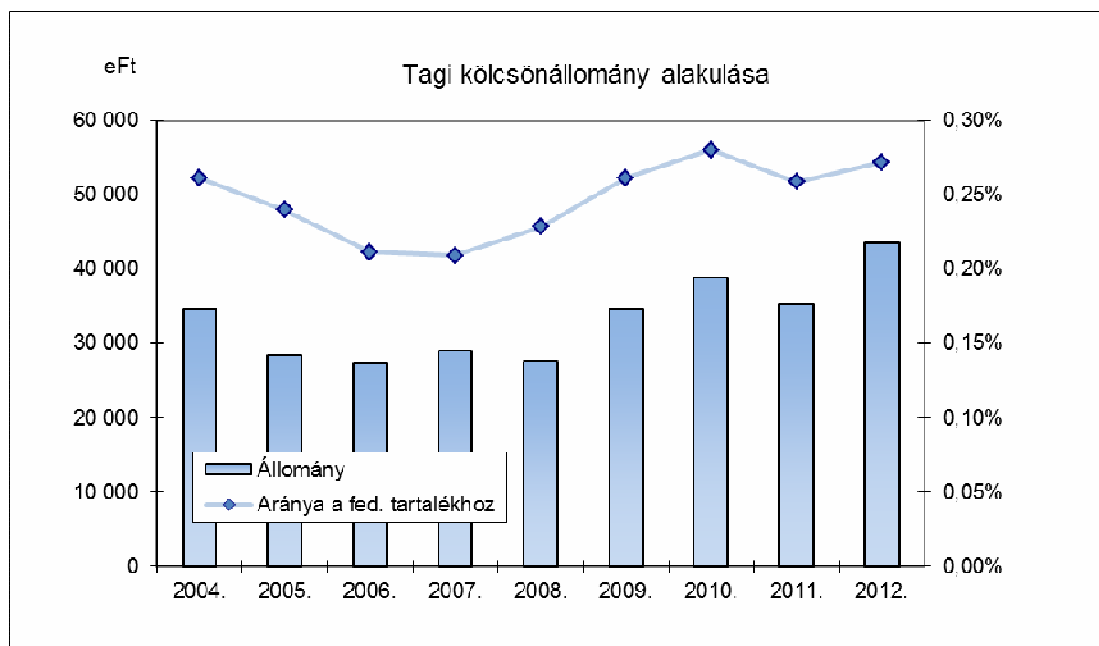
14. A pénztár kintlévőségei

A pénztárnak a fordulónapon veszélyeztetett kintlévősége nincs. A korábbi időszakról fennállt követelések egyéb ráfordításként elszámolásra kerültek. A követelések között szerepel a pénztár tagi kölcsönállománya (43.442 eFt), valamint az éves fordulónapon áthúzódó 2013-ban teljesült, de 2012-re elszámolt tagdíjbevételek állománya is 22.385 eFt-os összegben.

A pénztár tag kölcsönből fennálló követeléseit vissza nem fizetés esetén a tagi megtakarítási számlával szemben a lejáratot követő hónap első napján elszámolja, így ezen összegek kockázatot nem hordoznak magukban.



A tagi kölcsönszerződések kamatkondíciója a jegybanki alapkamat + 3%, a mérlegkészítés fordulónapján 8,75%. A kölcsönök állománya és az érintett tagok teljes tagsághoz viszonyított aránya viszonylag állandónak tekinthető (0,25-0,30%).

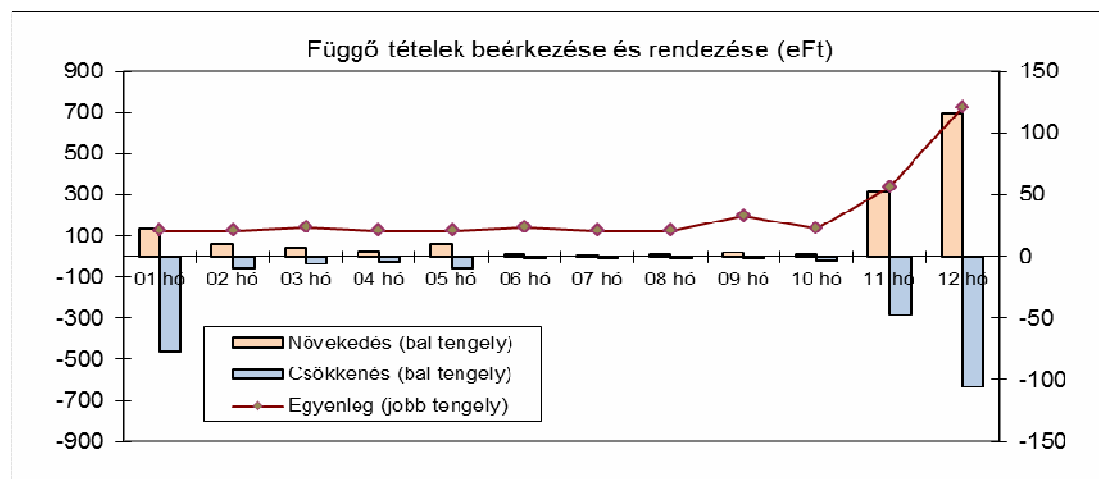


15. Azonosítatlan (függő tételek) állománya

A pénztár fordulónapi azonosítatlan függő tételeinek állománya minimális. A pénzforgalomból eleve elhanyagolható arányú a beérkezésekor beazonosíthatatlan rendeltetésű tételek száma, s azokat is a pénztár igyekszik mielőbb rendezni. A teljes évet tekintve 1.385 eFt került így elkülönítésre, ebből a nyitó 344 eFt-os állományt is beleértve 1.608 eFt rendezésre/azonosításra is került.

Az év eleji 344 eFt-os állományhoz képest a záró függő állomány így 121 eFt-ra csökkent, amiből 21 eFt-ot leszámítva valamennyi tétel rendezésre is került 2013. januárjában.

	Me: eFt											
	01 hó	02 hó	03 hó	04 hó	05 hó	06 hó	07 hó	08 hó	09 hó	10 hó	11 hó	12 hó
Nyitó	344											
Növekedés (bal tengely)	137	59	41	23	59	11	5	9	21	7	315	698
Csökkenés (bal tengely)	-460	-59	-38	-26	-59	-8	-8	-9	-9	-17	-282	-633
Egyenleg (jobb tengely)	21	21	24	21	21	24	21	21	33	23	56	121



Függő tételek korosított megoszlása az alábbi.

	Összeg (eFt)	Arány
30 napon belüli	97	82,6%
30-60 nap közötti	0	0,0%
60-90 nap közötti	3	0,0%
90-180 nap közötti	0	0,0%
180-360 nap közötti	0	0,0%
éven túli	21	17,4%

16. Átcsoportosítás (hozamfelosztás)

Átcsoportosítás: A tárgyévben a tagdíjat nem fizető tagoktól a jóváírt hozamuk erejéig levonásra került az alaptagdíjra jutó működési és likviditási tagdíjrészük. A működést tartalék javára ez 11.906 eFt, a likviditást 1.112 eFt.

Hozamfelosztás: A tárgyidőszak alatt termelődött hozam felosztása a pénztártagok egyéni és szolgáltatási számláinak idővel súlyozott átlagegyenlege alapján történt meg választható portfóliónkénti besorolásban.

17. Alkalmazottak és választott tisztségviselők létszáma és személyi jellegű kifizetések

A pénztár alkalmazotti köre létszámában nem, csak összetételében változott, az év folyamán, így a pénztárnak továbbra is 5 alkalmazottja van. Az alkalmazotti létszám magában foglalja a törvényileg előírt munkaköröket is. A befektetésekért felelős vezető feladatait is az ügyvezető látja el.

Az egyéb törvényileg előírt további feladatokat (biztosításmatematikai szolgáltatás, jogi képviselet) a pénztár megbízásos jogviszony keretében látja el.

A tisztségviselők tiszteletdíjban nem részesülnek, hanem a közgyűlés által jóváhagyott keretrendszerben költségterítésre jogosultak. 2012-ben ezen a jogcímen kifizetett összeg (gépkocsi-használat) 43 eFt-ot tett ki.

Az ügyvezető a munkabéren kívül jövedelemnek minősülő egyéb juttatásban nem részesült. Az ügyvezető bruttó munkabére 8,04 MFt volt.

A munkabér illetve bérjellegű kiadások részletezését az alábbi táblázat tartalmazza:

Megnevezés	Összeg (eFt)
Bérfizetés	14 690
Pénztári hozzájárulás	1 054
Utazási költségterítés	418
Egyéb eü. szolg.	52
Járulékok	4 588
Mindösszesen	20 802

18. A pénztár 2012. évi befektetési tevékenységének értékelése

A Pénztár a 2012. évi vagyonkezelési tevékenységét a jóváhagyott befektetési politikának megfelelően megosztott vagyonkezelői háttérrel valósította meg. A pénztár vagyonkezelője a Concorde Befektetési Alapkezelő Zrt, ugyanakkor a vagyon jelentős hányadának befektetését a pénztár saját maga végzi.

A kialakított választható portfóliók vagyonkezelői háttere az alábbi:

Pénztári vagyón allokációja	Concorde	Saját kezelésben
A - Pénzpiaci portfólió	-	Igen
B - Vegyes portfólió	Igen	Igen
D - Emelt részvényhányadú po.	Igen	-
R - Reálhozamot megcélzó po.	Igen	-
H - ex. Hid Nyptár-i po.	Igen	-

A pénztár saját kezelésben tartott portfóliórészben alapvetően hazai állampapírok, deviza eszközök és magyar illetve esetenként külföldi részvények kaptak helyet. Külföldi befektetéseit a pénztár elsősorban a vagyónkezelői kapcsolatokon keresztül, illetve azok keretében alakította ki.

A vagyónkezelő portfóliónként eltérő összetételű, vegyes portfóliókezelésre kapott megbízást, eltérő összetételű befektetési irányelv és annak megfelelő referenciaindex alkalmazásával. A Pénztár a befektetésre szánt vagyón portfólió-összetételét a Befektetési Politikában határozta meg az alábbiak szerint:

Po	Önkéntes pénztári portfóliók megcélzott összetétele (benchmarkja)
A	100% RMAX
B	10% RMAX + 70% CMAX + 8%BUX + 7 %MSCIWorld + 5% CETOP20
D	70% CMAX + 10% MSCIWorld + 20% CETOP20
R	82,5% RMAX + 7,5% BUX + 2,5% MSCIWorld + 7,5% CETOP20
H	35%CMAX+35%MAX+10%BUX+7,5%MSCIWorld+7,5%EuroStoxx50+5%BIX

A kitűzött befektetési politika inflációt meghaladó hozamot eredményezett valamennyi portfólióban. Az egyes portfóliók eredménye és a kialakított benchmark teljesítménye az alábbiak szerint alakult:

A piacok (benchmarkok) teljesítménye:

	Megnevezés	1. név	2. név	3. név	4. név	Éves
Benchmarkok	RMAX rövid állampapír index	2,02%	2,07%	2,12%	2,06%	8,53%
	MAX állampapír index	4,37%	5,91%	4,85%	5,17%	21,89%
	BUX hazai részvényindex	9,79%	-6,95%	7,19%	-2,23%	7,06%
	CETOP20 közép-eu. részvényindex*	13,62%	-5,95%	8,85%	7,14%	24,62%
	EuroStoxx50 európai részvényindex*	8,07%	-8,58%	8,37%	7,40%	14,99%
	MSCIWord részvényindex*	10,94%	-5,82%	6,13%	2,06%	13,17%

* a saját devizájukban

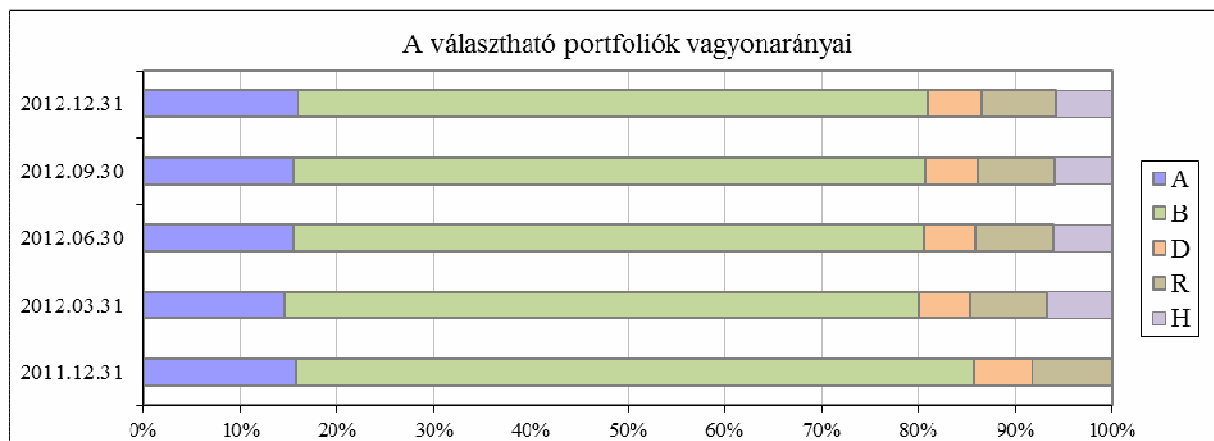
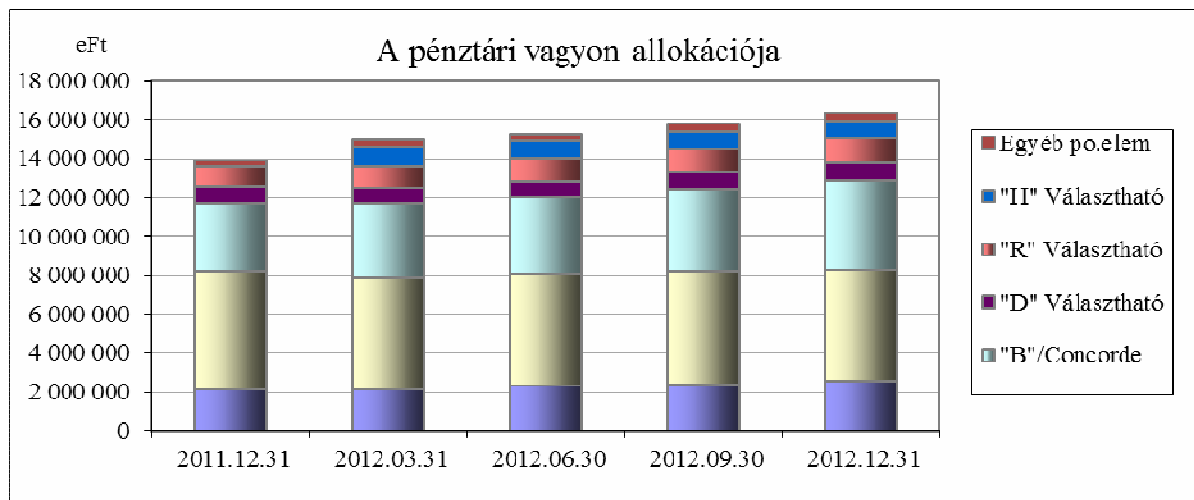
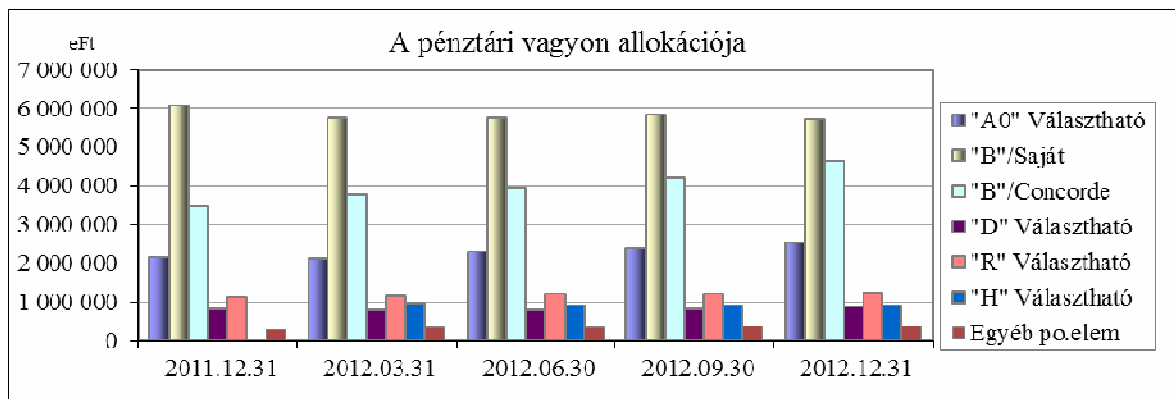
A jogszabályok által előírt hozammutatók az alábbiak:

"A" portfólió	I. név	II. név	III. név	IV. név	Éves
Választható portfólió éves bruttó hozam:	2,1750%	1,8856%	1,8060%	1,8956%	7,9908%
Választható portfólió éves nettó hozam:	2,1669%	1,8784%	1,7989%	1,8870%	7,9579%
Választható portfólió referencia hozama:	2,0194%	2,0658%	2,1152%	2,0556%	8,5151%
„B" portfólió	I. név	II. név	III. név	IV. név	Éves
Választható portfólió éves bruttó hozam:	4,0529%	2,3470%	3,8590%	3,0335%	13,9599%
Választható portfólió éves nettó hozam:	4,0031%	2,3073%	3,7567%	2,9341%	13,6392%
Választható portfólió referencia hozama:	4,4065%	2,7227%	4,3917%	4,0222%	16,4626%
"D" portfólió	I. név	II. név	III. név	IV. név	Éves
Választható portfólió éves bruttó hozam:	4,7974%	1,6586%	5,1466%	6,6258%	19,4407%
Választható portfólió éves nettó hozam:	4,7176%	1,6032%	5,0216%	6,3692%	18,8561%
Választható portfólió referencia hozama:	4,6693%	1,7069%	4,7548%	5,5933%	17,7552%
"R" portfólió	I. név	II. név	III. név	IV. név	Éves
Választható portfólió éves bruttó hozam:	2,6338%	1,1407%	3,9887%	2,2414%	10,3645%
Választható portfólió éves nettó hozam:	2,4482%	1,1628%	3,6406%	1,9347%	9,4907%
Választható portfólió referencia hozama:	3,0786%	0,5492%	2,8773%	2,3604%	9,1437%

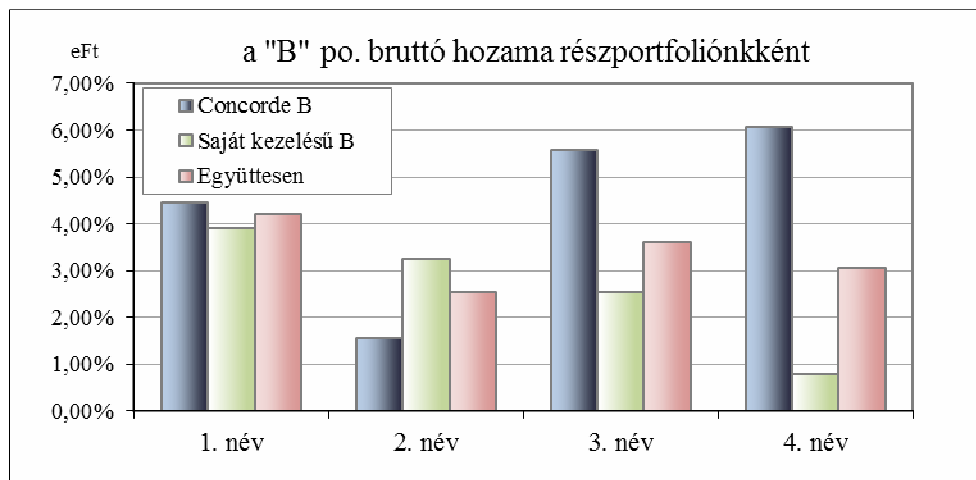
"D" portfólió	I. név	II. név	III. név	IV. név	Éves
Választható portfólió éves bruttó hozam:	4,0752%	2,3322%	5,5226%	4,5564%	17,5048%
Választható portfólió éves nettó hozam:	3,9917%	2,2551%	5,3048%	4,4023%	16,9074%
Választható portfólió referencia hozama:	4,3640%	2,2409%	4,6584%	4,1632%	16,3226%

Hosszútávú teljesítménymutatók:	"A" po.	"B" po.	"D" po.	"R" po.	"H" po.
Portfólió 10 éves mértani súlyozott hozama:	7,9194%	7,9979%	9,4767%	8,4912%	6,9335%
10 éves mértani súlyozott referencia hozam:	8,0131%	7,8078%	9,1795%	8,8639%	7,5658%
2003-2012. közötti vagyonnövekedési mutató	7,8136%	7,8987%	8,9036%	8,0708%	6,8572%
Portfólió záró piaci értéke (ezer forint)	2 549 267	10 405 148	887 479	1 234 433	920 886

A pénztár vagyona az egyes portfóliók illetve a Concorde és a saját vagyonekezelésű portfóliórész között az alábbi arányokban oszlott meg a negyedéves fordulónapi eszközértékek alapján:



A legnagyobb portfólió (B) kezelését kockázat-megosztási céllal részben a Concorde, részben maga a pénztár látja el. Ez a kockázatmegosztás 2012-ben az alábbi eredményre vezetett:



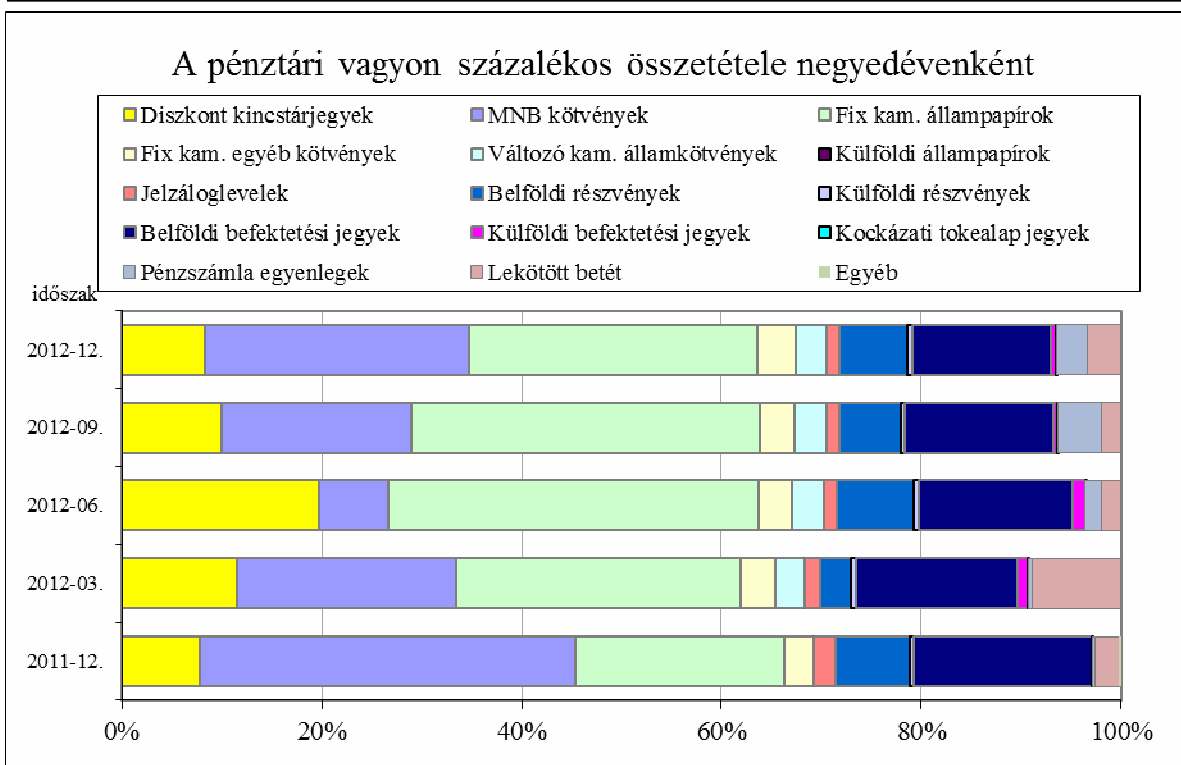
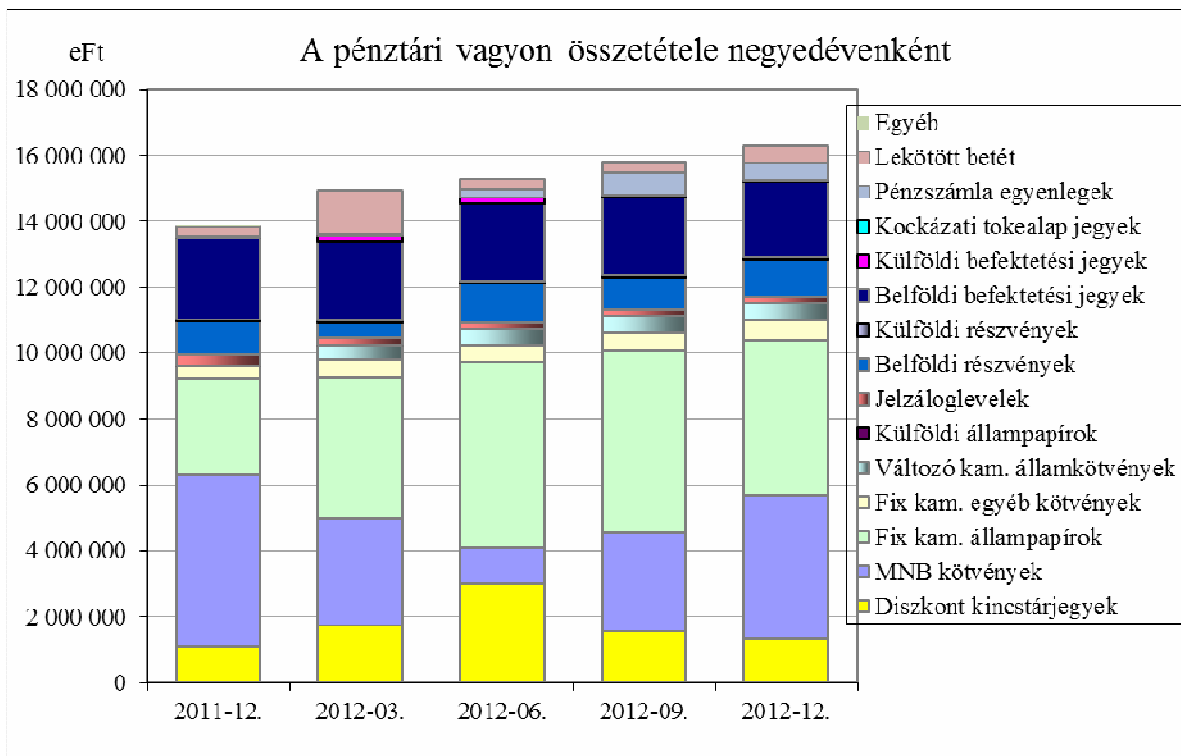
2012-ben tehát a saját kezelésben lévő vagyonrész – a defenzív stratégiája miatt – sajnos gyengítette a portfólió hozamát, s emiatt az el is maradt a saját benchmark hozamától, de a pénztár indokoltnak látta az óvatosságot, tekintettel a gazdasági környezetben továbbra is fellelhető kockázatokra. Hozzá tartozik a magyarázathoz, hogy ugyanezzel a stratégiával az előző évben jelentős többlethozamot tudott elérni a pénztár.

A teljes pénztári vagyon összetétele a negyedéves fordulónapokon az alábbiak szerint alakult:

Me: eFt

VAGYONELEMEK	2011.12.31		2012.03.31		2012.06.30		2012.09.30		2012.12.31	
Diszkont kincstárjegyek	1 084 575	7,8%	1 730 440	11,6%	3 021 527	19,8%	1 572 535	10,0%	1 358 784	8,3%
MNB kötvények	5 219 169	37,6%	3 265 978	21,8%	1 061 529	6,9%	2 997 314	19,0%	4 304 815	26,4%
Fix kam. állampapírok	2 904 825	20,9%	4 263 265	28,5%	5 648 574	37,0%	5 505 307	34,9%	4 716 680	28,9%
Fix kam. egyéb kötvények	416 928	3,0%	527 541	3,5%	516 138	3,4%	550 058	3,5%	626 634	3,8%
Változó kam. államkötvény	0	0,0%	432 614	2,9%	487 063	3,2%	502 704	3,2%	496 753	3,0%
Külföldi állampapírok	6 865	0,0%	6 446	0,0%	0	0,0%	0	0,0%	0	0,0%
Jelzáloglevelek	302 791	2,2%	225 029	1,5%	205 645	1,3%	210 404	1,3%	222 110	1,4%
Belföldi részvények	1 026 572	7,4%	464 190	3,1%	1 162 123	7,6%	966 688	6,1%	1 115 881	6,8%
Külföldi részvények	51 982	0,4%	73 067	0,5%	76 532	0,5%	69 364	0,4%	72 915	0,4%
Belföldi befektetési jegyek	2 471 861	17,8%	2 410 695	16,1%	2 366 713	15,5%	2 335 444	14,8%	2 268 128	13,9%
Külföldi befektetési jegyek	6 520	0,0%	167 990	1,1%	182 963	1,2%	68 962	0,4%	75 809	0,5%
Kockázati tokealap jegyek	5 186	0,0%	5 319	0,0%	5 319	0,0%	10 499	0,1%	11 468	0,1%
Pénzszámla egyenlegek	38 489	0,3%	54 128	0,4%	674 474	4,4%	813 242	5,2%	512 231	3,1%
Lekötött betét	334 287	2,4%	1 335 362	8,9%	300 200	2,0%	311 342	2,0%	546 910	3,4%
Egyéb	28 901	0,2%	-7 141	0,0%	-427 685	-2,8%	-125 057	-0,8%	-4 245	0,0%
ÖSSZESEN	13 898 951		14 954 923		15 281 115		15 788 806		16 324 873	

A negyedéves fordulónapi eszközösszetétel adataiból jól látszik, hogy a pénztár az év folyamán megemelte a pénzszámla egyenlege állományát, az év végén mintegy fél Mrd Ft-ot tartott a pénzszámlákon deviza eszközben, döntően euro-ban. Ezen állomány a saját vagyonkezelésű portfóliókban lett kiépítve a forint árfolyamcsökkenéséből eredő esetleges kockázatok csökkentése céljából. Az év folyamán ezen készpénzállomány az árfolyamváltozáshoz igazodva került emelésre illetve csökkentésre deviza vásárlások és deviza visszaváltások során.



A 2013-as évből a beszámoló elkészítéséig eddig eltelt időszak alatt tovább folytatódott az alapvetően optimista befektetői hangulat a világ pénzpiacain, ami továbbra is kedvezően érinti a pénztár befektetési tevékenysége eredményességét.

A pénztár 2012. évre jellemző vagyoni összetételében minimális arányban külföldi befektetések is helyet kaptak illetve kaphattak. Alapvetően azonban Magyarországi vagyonelemek tették ki a vagyon döntő hányadát. Befektetések főbb adatainak földrajzi megoszlása (eFt-ban):

Megnevezés	Befektetések év végi értéke könyv szerinti értéken	Befektetések év végi értéke - piaci értéken	- ebből a részvények és egyéb változó hozamú értékpapírok - piaci értéken
Összesen	15 763 403	16 325 438	3 516 143
<i>Európai Gazdasági Térség összesen</i>	<i>15 629 468</i>	<i>16 188 106</i>	<i>3 378 811</i>
EU tagországok összesen	15 629 468	16 188 106	3 378 811
- Ausztria	3 988	4 159	4 159
- Cseh Köztársaság	2 350	2 521	2 521
- Egyesült Királyság	391	409	409
- Franciaország	66 010	70 299	70 299
- Magyarország	15 549 177	16 101 255	3 291 960
- Szlovénia	7 552	9 463	9 463
<i>Egyéb ország</i>	<i>133 935</i>	<i>137 332</i>	<i>137 332</i>
Amerikai Egyesült Államok	133 935	137 332	137 332

Befektetéseink főbb adatainak devizanemenkénti megoszlása a fordulónapon az alábbi (eFt-ban):

Megnevezés	Befektetések év végi értéke - könyv szerinti értéken	Befektetések év végi értéke - piaci értéken
HUF	14 078 034	14 361 425
EUR	1 445 498	1 718 842
GBP	391	409
USD	237 130	242 241
Egyéb	2 350	2 521
Összesen	15 763 403	16 325 438

A pénztár vagyonának fordulónapi megoszlása tartalékonként és befektetés típusonként az alábbi (eFt-ban):

Portfólió elem	Fedezeti portfólió		Működési portfólió		Likviditási portfólió		Összesen	
	Könyv sz. ért.	Piaci érték	Könyv sz. ért.	Piaci érték	Könyv sz. ért.	Piaci érték	Könyv sz. ért.	Piaci érték
Portfólió összesen	15 428 850	15 993 596	274 501	271 680	59 851	59 961	15 763 403	16 325 438
<i>Bankszámlák és készpénz összesen</i>	<i>958 154</i>	<i>977 590</i>	<i>35 058</i>	<i>36 316</i>	<i>2 160</i>	<i>2 160</i>	<i>995 573</i>	<i>1 016 267</i>
- Házipénztár (forint és valuta)	9	9	120	120	0	0	129	129
- Pénzforgalmi és befektetési számla	418 145	430 672	34 938	36 196	2 160	2 160	455 444	469 229
- Lekötött betét	540 000	546 909	0	0	0	0	540 000	546 909
<i>Értékpapírok összesen</i>	<i>14 415 954</i>	<i>14 965 341</i>	<i>239 443</i>	<i>235 364</i>	<i>57 691</i>	<i>57 801</i>	<i>14 713 088</i>	<i>15 258 506</i>
Hitelviszonyt megtestesítő értékpapírok	10 720 197	11 245 043	196 028	196 884	57 691	57 801	10 973 916	11 499 728
Magyar állampapír	10 330 427	10 622 345	196 028	196 884	57 691	57 801	10 584 146	10 877 030
- Értékpapír, melyben foglalt kötelezettség teljesítéséért a magyar állam készfizető kezességét vállal	167 535	177 196	0	0	0	0	167 535	177 196
- Magyarországon bejegyzett hitelintézet által nyilvánosan forgalomba hozott kötvények	222 235	445 502	0	0	0	0	222 235	445 502
Részvények	1 266 076	1 146 906	43 415	38 480	0	0	1 309 491	1 185 386
- A Budapesti Értéktőzsdére bevezetett Magyarországon nyilvános forgalomba hozott részvények	1 201 529	1 077 400	43 415	38 480	0	0	1 244 944	1 115 880
- Tőzsdére vagy más elismert értékpapírpiacon bevezetett, külföldön kibocsátott, nyilvánosan forgalomba hozott részvények	64 547	69 506	0	0	0	0	64 547	69 506
Befektetési jegyek, illetve egyéb kollektív befektetési értékpapírok	2 195 378	2 330 757	0	0	0	0	2 195 378	2 330 757
- Magyarországon bejegyzett nem ingatlan befektetési alap befektetési jegye	2 029 803	2 163 355	0	0	0	0	2 029 803	2 163 355
- Magyarországon bejegyzett ingatlan befektetési alap befektetési jegye	14 529	11 285	0	0	0	0	14 529	11 285

- Külföldön bejegyzett befektetési alap befektetési jegye	151 046	156 117	0	0	0	0	151 046	156 117
Jelzáloglevél	234 303	242 635	0	0	0	0	234 303	242 635
- Magyarországon bejegyzett jelzáloghitelintézet jelzáloglevele	234 303	242 635	0	0	0	0	234 303	242 635
Határidős ügyletek	0	-4 258	0	0	0	0	0	-4 258
Tagi kölcsön	43 442	43 442	0	0	0	0	43 442	43 442
Kockázattökealap-jegy	11 287	11 468	0	0	0	0	11 287	11 468
Követelés értékpapír ügyletekből	13	13	0	0	0	0	13	13

A Concorde által kezelt portfóliókban a külföldi pénzürtékű befektetések fedezetére határidős deviza ügyletek kerültek megkötésre, melyek az év folyamán összesen 21.722 e Ft-os eredményt értek el. Ezen ügyletek portfóliónkénti megosztásban az alábbiak szerint zárultak:

Elad/vétel	Dátum kezd	Deviza	Dátum lej	Deviza összeg	hat. ár.f.	FT érték	ford. ár.f.	nyereség	veszteség	portfólió
Eladási pozíció	2011.11.29	EURO	2012.01.05	211 200	311,02	65 687 424	314,40	0	-713 856	
Eladási pozíció	2011.12.01	EURO	2012.01.05	61 100	303,55	18 546 905	314,40	0	-662 935	
Vételi pozíció	2011.10.12	EURO	2012.01.05	81 835	306,94	25 118 435	314,40	610 489	0	
Eladási pozíció	2012.01.02	EURO	2012.03.05	190 465	316,30	60 244 080	288,05	5 380 636	0	
Vételi pozíció	2012.02.03	EURO	2012.03.05	100 000	292,49	29 249 000	288,05	0	-444 000	
Eladási pozíció	2012.03.01	EURO	2012.04.05	90 465	289,23	26 165 192	295,50	0	-567 216	
Eladási pozíció	2012.04.02	EURO	2012.05.07	90 465	296,65	26 836 442	284,05	1 139 859	0	
Eladási pozíció	2012.05.02	EURO	2012.08.07	115 465	287,60	33 207 734	278,30	1 073 825	0	„B”
Eladási pozíció	2012.05.16	EURO	2012.08.07	93 700	299,37	28 050 969	278,30	1 974 259	0	
Eladási pozíció	2012.06.01	EURO	2012.08.07	31 600	308,22	9 739 752	278,30	945 472	0	
Vételi pozíció	2012.07.31	EURO	2012.08.07	84 165	278,80	23 465 202	278,30	0	-42 083	
Vételi pozíció	2012.06.19	EURO	2012.08.07	31 600	292,40	9 239 840	278,30	0	-445 560	
Eladási pozíció	2012.08.03	EURO	2012.11.07	125 000	282,15	35 268 750	283,45	0	-162 500	
Eladási pozíció	2012.09.06	EURO	2012.11.07	100 000	290,95	29 095 000	283,45	750 000	0	
Eladási pozíció	2012.10.31	EURO	2012.12.07	225 000	284,58	64 030 500	283,00	355 500	0	
Összesen:								12 230 040	-3 038 149	

Elad/vétel	Dátum kezd	Deviza	Dátum lej	Deviza összeg	hat. ár.f.	FT érték	ford. ár.f.	nyereség	veszteség	portfólió
Eladási pozíció	2011.11.29	EURO	2012.01.05	70 400	311,02	21 895 808	314,40	0	-237 952	
Vételi pozíció	2011.12.28	EURO	2012.01.05	20 460	306,94	6 279 992	314,40	152 632	0	
Eladási pozíció	2012.01.02	EURO	2012.03.05	49 940	316,30	15 796 022	288,05	1 410 805	0	
Vételi pozíció	2012.02.03	EURO	2012.03.05	25 000	292,49	7 312 250	288,05	0	-111 000	
Eladási pozíció	2012.03.01	EURO	2012.04.05	24 940	289,23	7 213 396	295,50	0	-156 374	
Vételi pozíció	2012.05.02	EURO	2012.05.07	24 940	284,05	7 084 207	296,65	314 244	0	
Eladási pozíció	2012.05.02	EURO	2012.08.07	24 940	287,60	7 172 744	278,30	231 942	0	„D”
Eladási pozíció	2012.05.16	EURO	2012.08.07	18 700	299,37	5 598 219	278,30	394 009	0	
Eladási pozíció	2012.06.01	EURO	2012.08.07	6 300	308,22	1 941 786	278,30	188 496	0	
Vételi pozíció	2012.06.19	EURO	2012.08.07	6 300	292,40	1 842 120	278,30	0	-88 830	
Vételi pozíció	2012.07.31	EURO	2012.08.07	18 640	278,80	5 196 832	278,30	0	-9 320	
Eladási pozíció	2012.08.03	EURO	2012.11.07	25 000	282,15	7 053 750	283,45	0	-32 500	
Eladási pozíció	2012.09.06	EURO	2012.11.07	20 000	290,95	5 819 000	283,45	150 000	0	
Eladási pozíció	2012.10.31	EURO	2012.12.07	45 000	284,58	12 806 100	283,00	71 100	0	
Összesen:								2 913 228	-635 976	

Eladás/vétel	Dátum kezd	Deviza	Dátum lej	Deviza összeg	hat. ár.f.	FT érték	ford. ár.f.	nyereség	veszteség	portfólió
Eladási pozíció	2011.11.29	EURO	2012.01.05	151 400	311,02	47 088 428	311,13	0	-54 145	
Eladási pozíció	2011.12.22	USD	2012.02.27	13 570	236,62	3 210 933	240,68	0	-89 754	
Vételi pozíció	2011.12.16	EURO	2012.01.05	20 800	303,99	6 322 992	311,13	153 537	0	
Vételi pozíció	2011.12.28	EURO	2012.01.05	16 465	306,94	5 053 767	311,13	73 008	0	
Eladási pozíció	2011.11.29	EURO	2012.01.05	151 400	311,02	47 088 428	314,40	0	-511 732	„R”
Vételi pozíció	2011.12.16	EURO	2012.01.05	20 800	303,99	6 322 992	314,40	216 528	0	
Vételi pozíció	2011.12.28	EURO	2012.01.05	16 465	306,94	5 053 767	314,40	122 829	0	
Eladási pozíció	2011.12.22	USD	2012.02.27	13 570	236,62	3 210 933	250,50	0	-188 352	
Eladási pozíció	2012.01.02	EURO	2012.03.05	114 135	316,30	36 100 901	288,05	3 224 314	0	
Eladási pozíció	2012.01.03	EURO	2012.03.05	20 800	318,10	6 616 480	288,05	625 040	0	
Eladási pozíció	2012.01.12	EURO	2012.03.05	30 000	308,65	9 259 500	288,05	618 000	0	„R”
Eladási pozíció	2012.02.20	EURO	2012.03.05	23 800	287,50	6 842 500	288,05	0	-13 090	
Vételi pozíció	2012.01.19	EURO	2012.03.05	22 400	303,90	6 807 360	288,05	0	-355 040	
Vételi pozíció	2012.02.02	EURO	2012.03.05	22 400	292,46	6 551 104	288,05	0	-98 784	
Vételi pozíció	2012.02.06	EURO	2012.03.05	10 500	292,72	3 073 560	288,05	0	-49 035	
Eladási pozíció	2012.02.28	EURO	2012.04.05	24 200	292,18	7 070 756	295,50	0	-80 344	

Eladási pozíció	2012.03.01	EURO	2012.04.05	133 435	289,23	38 593 405	295,50	0	-836 637	
Vételi pozíció	2012.03.05	EURO	2012.04.05	15 700	293,80	4 612 660	295,50	26 690	0	
Eladási pozíció	2012.04.02	EURO	2012.05.07	141 935	296,65	42 105 018	284,05	1 788 381	0	
Eladási pozíció	2012.04.05	EURO	2012.05.07	11 200	296,12	3 316 544	284,05	135 184	0	
Eladási pozíció	2012.04.10	EURO	2012.05.07	11 200	298,40	3 342 080	284,05	160 720	0	
Eladási pozíció	2012.05.02	EURO	2012.08.07	164 335	287,60	47 262 746	278,30	1 528 316	0	
Eladási pozíció	2012.05.17	EURO	2012.08.07	5 900	301,40	1 778 260	278,30	136 290	0	
Eladási pozíció	2012.05.17	EURO	2012.08.07	22 900	300,52	6 881 908	278,30	508 838	0	
Eladási pozíció	2012.06.01	EURO	2012.08.07	11 200	308,22	3 452 064	278,30	335 104	0	
Vételi pozíció	2012.06.19	EURO	2012.08.07	11 200	292,40	3 274 880	278,30	0	-157 920	
Vételi pozíció	2012.07.24	EURO	2012.08.07	37 500	289,05	10 839 375	278,30	0	-403 125	
Vételi pozíció	2012.07.31	EURO	2012.08.07	24 800	278,80	6 914 240	278,30	0	-12 400	
Eladási pozíció	2012.08.03	EURO	2012.11.07	130 900	282,15	36 933 435	283,45	0	-170 170	
Eladási pozíció	2012.09.06	EURO	2012.11.07	37 200	290,95	10 823 340	283,45	279 000	0	
Eladási pozíció	2012.09.07	EURO	2012.11.07	80 600	289,94	23 369 164	283,45	523 094	0	
Eladási pozíció	2012.09.11	EURO	2012.11.07	18 750	287,55	5 391 563	283,45	76 875	0	
Eladási pozíció	2012.10.31	EURO	2012.12.07	267 450	284,58	76 110 921	283,00	422 571	0	

Összesen:

10 954 318 -3 020 528

Elad/vétel	Dátum kezd	Deviza	Dátum lej	Deviza összeg	hat. árf.	FT érték	ford. árf.	nyereség	veszteség	portfólió
Eladási pozíció	2012.01.02	EURO	2012.03.05	42 730	316,30	13 515 499	288,05	1 207 123	0	
Eladási pozíció	2012.01.04	EURO	2012.03.05	7 270	321,25	2 335 488	288,05	241 364	0	
Vételi pozíció	2012.02.03	EURO	2012.03.05	25 000	292,49	7 312 250	288,05	0	-111 000	
Eladási pozíció	2012.03.01	EURO	2012.04.05	25 000	289,23	7 230 750	295,50	0	-156 750	
Eladási pozíció	2012.04.02	EURO	2012.05.07	25 000	296,65	7 416 250	287,35	232 500	0	
Eladási pozíció	2012.05.02	EURO	2012.08.07	25 000	287,60	7 190 000	278,30	232 500	0	
Eladási pozíció	2012.05.16	EURO	2012.08.07	18 700	299,37	5 598 219	278,30	394 009	0	„H”
Eladási pozíció	2012.06.01	EURO	2012.08.07	6 300	308,22	1 941 786	278,30	188 496	0	
Vételi pozíció	2012.06.19	EURO	2012.08.07	6 300	292,40	1 842 120	278,30	0	-88 830	
Vételi pozíció	2012.07.31	EURO	2012.08.07	18 700	278,80	5 213 560	278,30	0	-9 350	
Eladási pozíció	2012.08.03	EURO	2012.11.07	25 000	282,15	7 053 750	283,45	0	-32 500	
Eladási pozíció	2012.09.06	EURO	2012.11.07	20 000	290,95	5 819 000	283,45	150 000	0	
Eladási pozíció	2012.10.31	EURO	2012.12.07	45 000	284,58	12 806 100	283,00	71 100	0	

Összesen:

2 717 092 -398 430

A fordulónapon fennálló határidős ügyletek (nyitott pozíciók) árfolyamértéke (értékelési különbözete) -4.259 eFt az alábbi megbontásban:

Elad/vétel	Dátum kezd	Deviza	Dátum lej	Deviza összeg	hat. árf.	FT érték	ford. árf.	nyereség	veszteség	portfólió
Eladási pozíció	2012.12.04	EURO	2013.02.07	225 000	285,10	64 147 500	291,29	0	-1 776 232	„B”
Eladási pozíció	2012.12.04	EURO	2013.02.07	45 000	285,10	12 829 500	291,29	0	-355 246	„D”
Eladási pozíció	2012.12.04	EURO	2013.02.07	267 450	285,10	76 249 995	291,29	0	-2 111 347	
Eladási pozíció	2012.12.27	EURO	2013.02.07	24 900	291,72	7 263 828	291,29	0	-32 717	„R”
Vételi pozíció	2012.12.07	EURO	2013.02.07	38 100	286,20	10 904 220	291,29	259 116	0	
Vételi pozíció	2012.12.18	EURO	2013.02.07	42 000	291,26	12 232 920	291,29	112 526	0	
Eladási pozíció	2012.12.04	EURO	2013.02.07	45 000	285,10	12 829 500	291,29	0	-355 246	„H”

371 642 -4 630 789

Értékpapír kölcsönzésre a vagyongazdálkodók nem kaptak felhatalmazást, így ilyen jellegű kockázatoktól mentes a pénztár vagyona. A vagyongazdálkodók elé megfogalmazott befektetési politika kockázati tőkealap jegy vásárlására csak az abszolút hozamú „R” választható portfólió vonatkozásában adott felhatalmazást a vagyongazdálkodóknak. Az e portfólióban meglévő ilyen típusú befektetését a pénztárnak a CARION CAPITAL Kockázati tőkealap jegyei jelentik mintegy 11,5 MFt-os értékben.

A pénztárnak ingatlan befektetése nincs, kivéve a működési céllal, a működési tartalékából vásárolt székhelyül szolgáló ingatlanát. Ennek év végi piaci értéke 59,6 MFt. Az elszámolt értékcsökkenés értéke 11,5 MFt, az érték helyesbítés összege 18,7 MFt.

A működési források eszköztárlala az alábbi vagyonelemekben testesül meg:

Működési eszközök	2011.12.31-én		2012.12.31-én		Változás
	Összeg	Arány	Összeg	Arány	
Tárgyi eszközök	60 885 eFt	23,35%	60 748 eFt	17,83%	-0,23%

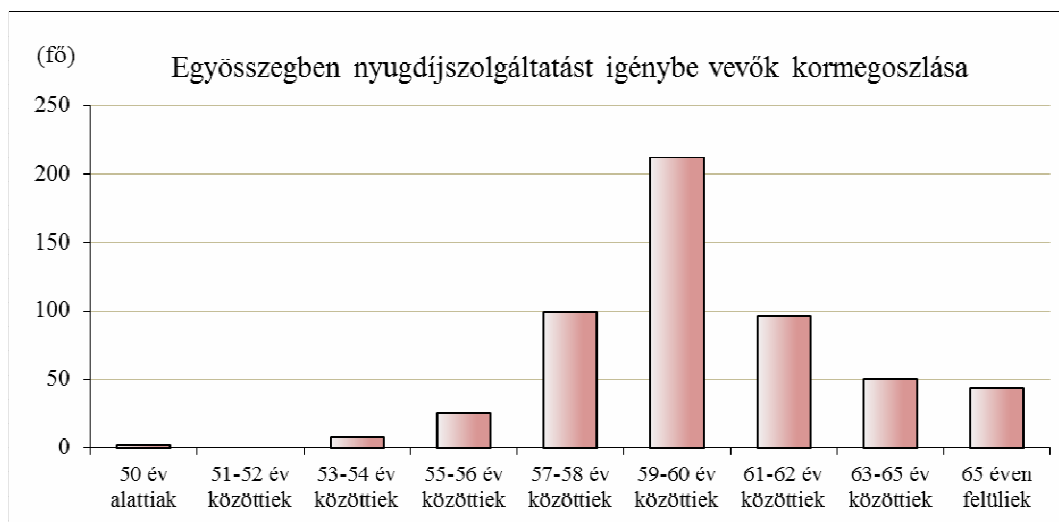
- ebből működtetett ingatlanok	59 600 eFt	22,85%	59 600 eFt	17,50%	0,00%
- ebből gépek, berendezések, járművek	1 285 eFt	0,49%	1 148 eFt	0,34%	-10,66%
Pénzügyi befektetések	186 411 eFt	71,48%	271 680 eFt	79,75%	45,74%
Elszámolás alatti összeg	13 485 eFt	5,17%	8 240 eFt	2,42%	-38,90%
Összesen	260 781 eFt		340 668 eFt		30,63%

A működési célú források induló 71,5%-os arányú befektetési részaránya az év végére közel 80%-os szintre emelkedett, miután a forrásbővülést nem követte a tárgyi eszközök bővülése. A működést szolgáló eszközök állománya így a rendelkezésre álló forrásoknak kevesebb, mint 1/5-ét köti le. Az elszámolás alatti összeg sor a működési források és eszközök különbözetéből adódik a fizetési kötelezettségek és a tartalék átcsoportosítások éves fordulónapon fennálló különbözeteiként.

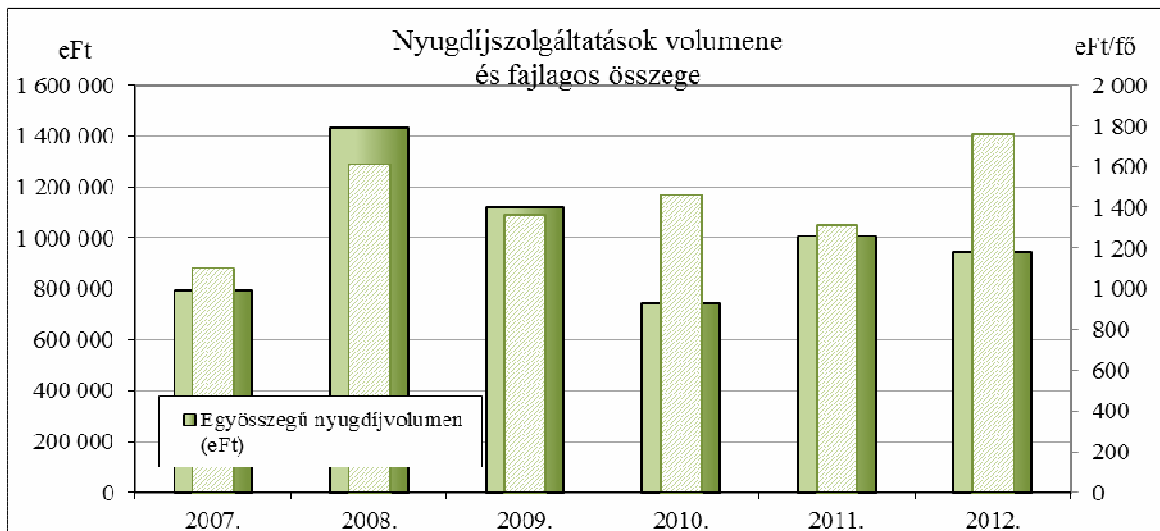
19. A pénztár által teljesített kifizetések

A Pénztár 2012. évi szolgáltatási tevékenysége az előző évhez mérten valamelyest csökkent, miután mind az egyösszegű szolgáltatások, mind a várakozási idő utáni kifizetések volumene alacsonyabb volt, mint 2011-ben. Az egyösszegű szolgáltatások volumene 943 MFt volt, szemben a 2011. évi 1.009 MFt-tal, a várakozási időt követő kifizetések volumene pedig 735 MFt, szemben a 2011. évi 944 MFt-tal.

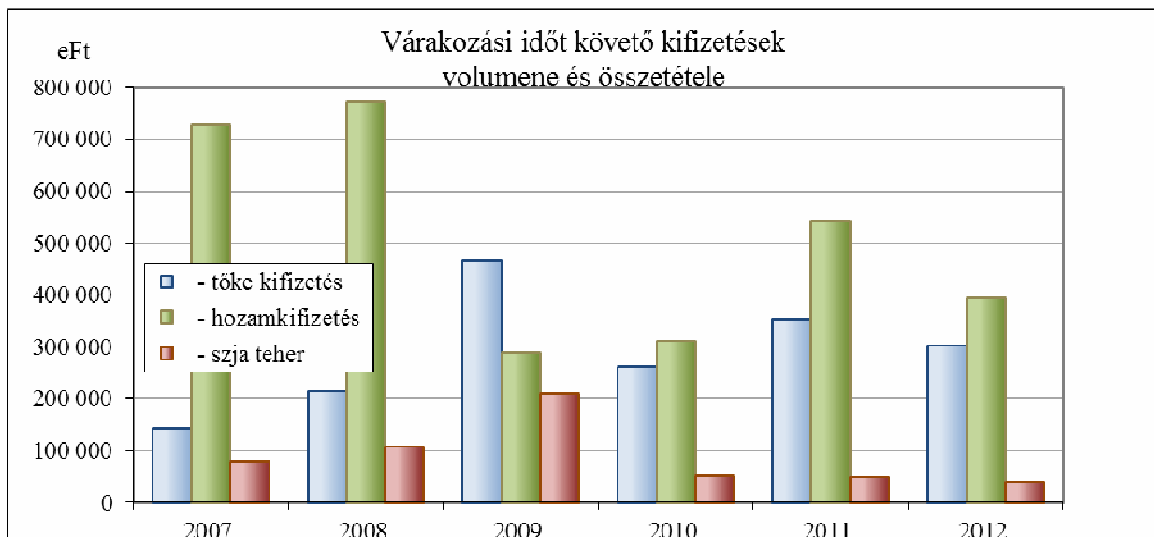
A szolgáltatási volumen évenkénti változásában szerepet játszik a befektetési környezet alakulása, de legfőképp a tagság nyugdíjszolgáltatási jogosultságának a megnyílta. Ez utóbbiban a korösszetétel a legfőbb tényező, viszont a szolgáltatási igények benyújtása kormegoszlása jól mutatja, hogy az a mindenkor nyugdíjkorhatárral nem feltétlenül van szoros összefüggésben:



Ez természetes is, hiszen a nyugdíjjogosultság megnyílta önmagában nem azonos azzal, hogy az illető azonnal fel is veszi a nyugdíjpénztári megtakarítását. A korábbi évek nyugdíjvolumenéből tendenciát nem lehet felismerni, s az 1 főre jutó kifizetések összegében sincs lényeges változás:



A várakozási idő leteltét követő kifizetési igényekben nyilvánvalóan a tagság pénzügyi helyzete, finanszírozási igénye is megjelenik, de hatással van arra a pénztári megtakarítással szembeni bizalma/bizalmatlansága is. Ebben kézzelfogható változás következett be az elmúlt években. Évente mintegy 300 MFt tőkeösszeget fizet ki ugyanis a pénztár, amely után adó- és eho kötelezettsége is keletkezik az érintetteknek. Az elmúlt 6 évben ebből kifolyólag több, mint fél milliárd Ft adóterhet vállaltak magukra a pénztár ezügyben érintett tagjai, s ezen felül még az eho kötelezettségüket is meg kellett fizetniük. Befektetési hatékonysági szempontból ez egyértelműen előnytelennek nevezhető.



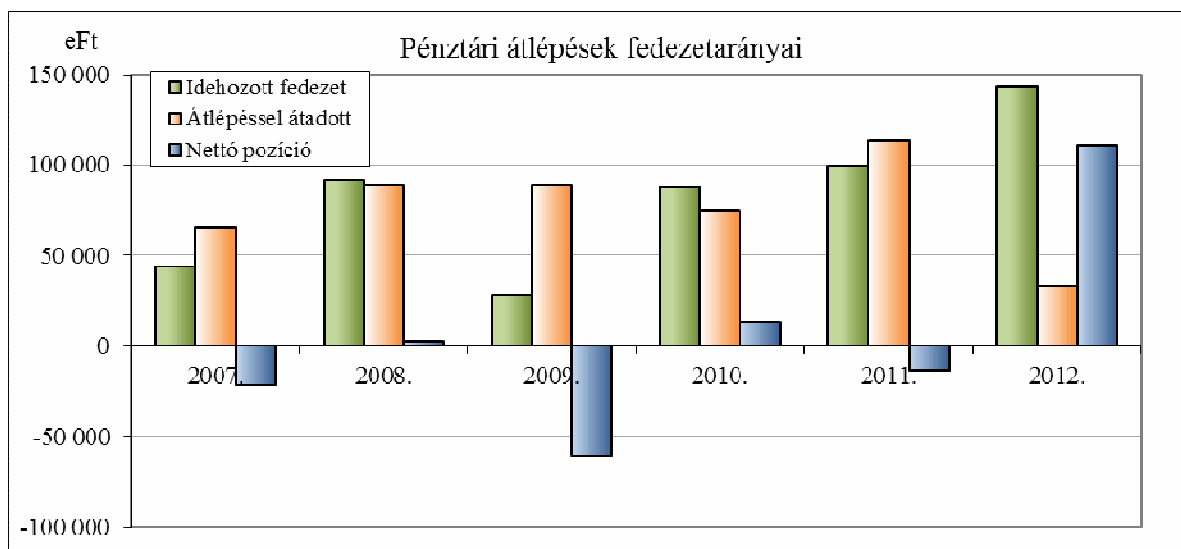
A szolgáltatási volumen különféle jogcímek szerinti volumenszámai az alábbiak szerint alakultak az előző években:

Me: eFt

Jogcímek	2007.	2008.	2009.	2010.	2011.	2012.
Egyösszegű kifizetés	793 535	1 433 120	1 121 119	741 448	1 009 494	943 463
Járadék	8 685	18 857	13 042	13 165	16 301	39 085
Haláleseti kifizetés	64 992	33 974	32 691	33 846	33 090	35 491
Vár.időt köv. igénybevétel	948 919	1 092 910	962 845	624 008	944 278	735 622
- nettó kifizetés	870 463	986 070	752 912	573 417	894 694	696 065
- szja teher	78 456	106 840	209 933	50 591	49 584	39 557

A pénztári szektoron belüli átlépések volumenére a pénztár befektetési tevékenysége eredményessége, valamint az ágazat szereplőinek tagszervezési tevékenysége van/lehet hatással. A pénztár vonatkozásában különösebb tendenciákat nem lehet kimutatni, a pénztárból elvitt illetve a pénztárba

áthozott vagyontömeg az elmúlt években nem különösebben tért el egymástól, 2012-ben viszont javult ez az arány, hiszen a hozott fedezet jelentősen mintegy 111 MFt-tal meghaladja az elvitt fedezetet:



A szolgáltatásokkal (öröklési kifizetésekkel) kapcsolatban felmerült postai kifizetési utalványok díj illetve a készpénzes igények esetében a pénztár hatályos szolgáltatási szabályzata szerinti díj a kifizetési összegből levonásra került. Ezen szolgáltatási tevékenységgel kapcsolatos dologi kiadások éves összege 330 eFt volt.

A várakozási idő elérése jogcímen történt kifizetések után felszámított ügykezelési és pénzforgalmi díj összege 5.005 eFt volt. Az átlépő tagok fedezetátadásáért felszámított díj 177 eFt-ot tett ki.

2013-tól a tranzakciós adó bevezetése következtében ezen kifizetésekkel összefüggésben a korábbiakat jelentősen meghaladó többletterhe származik a pénztárnak, amelyre a kifizetési díjtételek módosításával volt kénytelen reagálni.

A szolgáltatási igények továbbra is az egyösszegű szolgáltatásokban nyilvánulnak meg, a járadékosok létszáma továbbra sem számottevő, alig húsz fő. A járadékosok fedezetállománya ugyanakkor megnövekedett a korábbiakhoz mérten, köszönhetően az új járadékosok vagyontömegének.

20. A pénztári tartalékok alakulása, a tartalékképzés arányai

A pénztár tartalékai közül a fedezeti alap tartaléka 17,1%-kal emelkedett, elsősorban a kiemelkedő hozameredmények, illetve Híd Nyugdíjpénztár beolvadásával tartalékállományba került 1 022 076 eFt-os állománynak köszönhetően. A működési tartalék kizárólag az értékelési különbözet állományát tartalmazza, ami a tartalékhoz rendelt fordulónapi portfólió összetétele függvényében alakul évről-évre. A likviditási tartalék állománya 19,4%-kal bővült, ebből 1 982 eFt-ot tesz ki a Híd Nyugdíjpénztár likviditási tartalékaként befolyt összeg. A likviditási tartalék bővülése lehetőségeit kedvezően érinti az, hogy a tartalék igénybevétele/felhasználására az elmúlt időszakban nem volt szükség:

Me: eFt

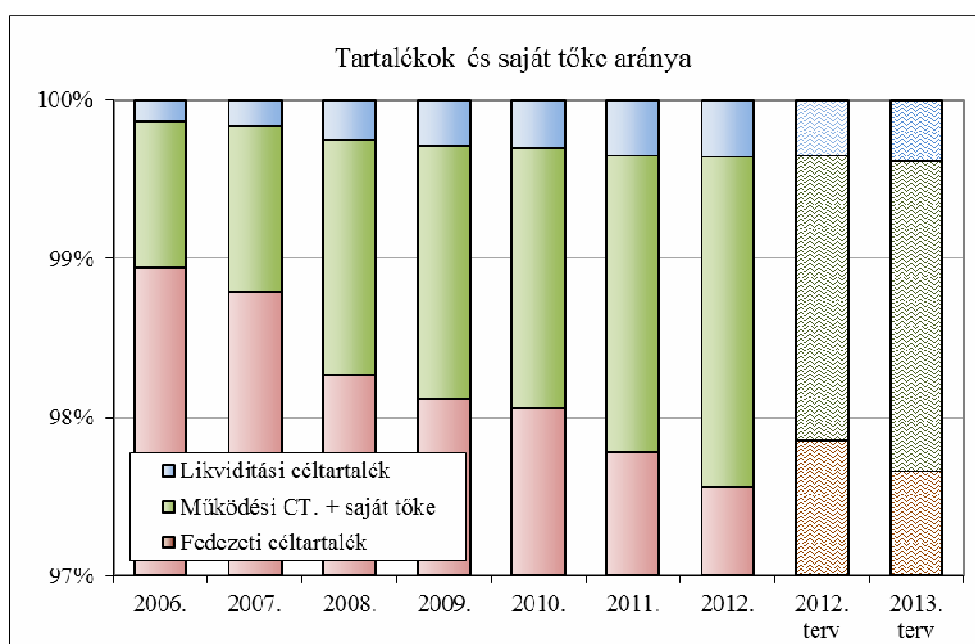
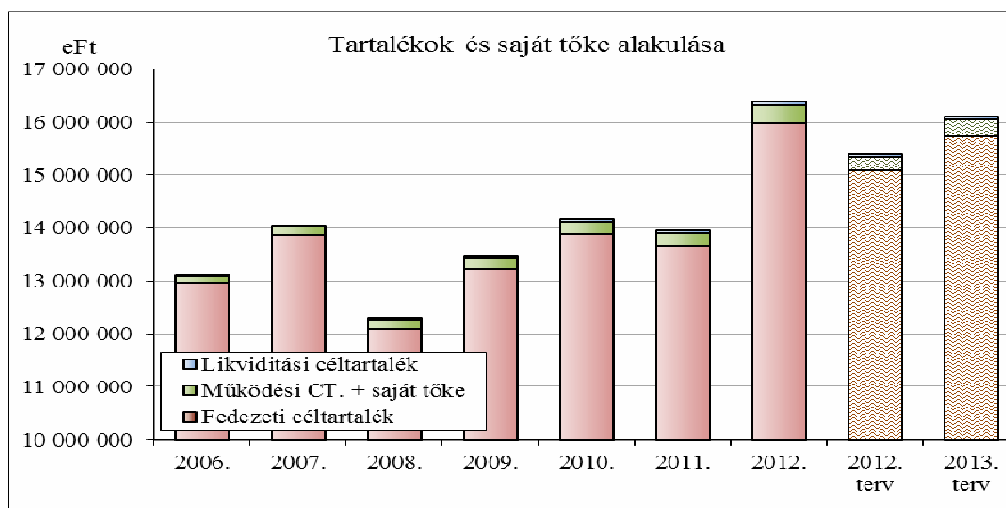
	Tartalékok alakulása			
	Időszak		Változás	
	2011. év	2012. év	Értékben	%-ban
Mérlegfőösszeg	14 223 623	16 652 739	2 429 116	17,08%
Tartalékok	13 958 876	16 298 171	2 339 295	16,76%
- Működési alap tartaléka	18 023	15 929	-2 094	-11,62%
- Fedezeti alap tartaléka	13 650 630	15 980 920	2 330 290	17,07%
- Likviditási alap tartaléka	49 616	59 226	9 610	19,37%
- Meg nem fizetett	240 607	242 096	1 489	0,62%

Hosszabb távon elemezve a tartalékok alakulását elmondható, hogy a 2008. évi kedvezőtlen befektetési eredmény miatti csökkenés után növekvő tendencia alakult ki, s a 2011. évi ismételt megtorpanást a 2012. évi tartalékbővülés korigálta. Mindebben elsősorban a befektetési tevékenység hatékonysága mutatkozik meg, hiszen a hozameredmény önmagában is ugyanezt a hatást fejt ki. A 2012-es bővülésben természetesen az is szerepet játszik, hogy a Híd Nyugdíjpénztár vagyonával is bővült a pénztár tartalékállománya.

A működési tartalék 2012. évi jelentős bővülésében a pénztár magánágazatának végelszámolásából megmaradt működési tartalékállomány bevételeként történt elszámolása játszik meghatározó szerepet. A likviditási tartalék bővülése ugyancsak folytonosnak mondható. A működési tartalék felhalmozott vagyona – beleértve a saját tőkeként rendelkezésre álló forrásállományt is – a pénztár összvagyonának 2,07%-át, a likviditási 0,36%-át teszi ki.

Me: eFt

	2006.	2007.	2008.	2009.	2010.	2011.	2012.	2012. terv	2013. terv
Fedezeti céltartalék egyéni számlákon	12 978 961	13 874 820	12 088 933	13 225 678	13 890 549	13 650 630	15 980 920	15 078 916	15 736 945
Működési CT. + saját tőke	120 174	146 176	182 024	215 773	232 514	260 781	340 668	275 632	314 212
Likviditási céltartalék	18 180	23 460	30 945	38 553	43 015	49 616	59 226	54 606	62 669
Céltartalékok + saját tőke összesen	13 117 315	14 044 456	12 301 902	13 480 004	14 166 078	13 961 027	16 380 814	15 409 154	16 113 826



A pénztári tartalékok 2012. évben az alábbiak szerint változtak:

Me: eFt

Fedezeti céltartalék egyéni számlákon	Előző év	Tárgyév
Nyitó állomány	13 802 592	13 574 605
Tárgyévben egyéni számlákon jóváírt szolgáltatási célú bevételek (+)	1 350 938	1 360 330
Más pénztárból átlépő tagok által áthozott tagi követelés egyéni számlákon (+)	179 934	148 270
Egyéni számlákat megillető hozambevételek (+)	1 114 445	2 178 626
Egyéni számlákat megillető értékelési különbözet (+/-)	-408 515	-123 408
Likviditási tartalékokból átcsoportosítás (+)	0	0
Tartaléktőke átcsoportosítás (+/-)	0	0
Szolgáltatások fedezetére átcsoportosítás szolgáltatási tartalékba (-)	1 009 494	1 039 036
Tagoknak, kedvezményezetteknek, munkáltatóknak visszatérítés (-)	985 477	776 830
Más pénztárba átlépő tag követelésének átadása (-)	113 927	32 944
Egyéni számlákat terhelő szolgáltatási célú egyéb ráfordítások (-)	231 979	230 245
Egyéni számlákat terhelő befektetésekkel kapcsolatos ráfordítások (-)	104 328	228 568
Egyéb változás (+/-)	-19 584	1 004 794
Egyéni számlák záróállománya	13 574 605	15 835 594

Fedezeti céltartalék szolgáltatási számlákon	Előző év	Tárgyév
Nyitó állomány	87 957	76 025
Egyéni számláról tárgyévben átcsoportosított szolgáltatások fedezete (+)	1 009 494	1 039 036
Más pénztárból átlépő tagok által hozott tagi követelés (+)	0	0
Szolgáltatási tartalékon jóváírt egyéb bevételek (+)	0	0
Szolgáltatási tartalékot megillető értékelési különbözet (+/-)	-2 617	1 721
Szolgáltatási tartalékot megillető hozambevételek (+)	7 456	11 416
Likviditási tartalékokból átcsoportosítás (+)	0	0
Tartaléktőkéből átcsoportosítás (+)	0	0
Tagoknak, kedvezményezetteknek nyújtott pénztári szolgáltatások (-)	1 025 590	982 331
Tagoknak, kedvezményezetteknek visszatérítés (-)	0	0
Más pénztárba átlépő tag szolgáltatási fedezetének átadása (-)	0	0
Szolgáltatások folyósításával kapcsolatos kiadások (-)	675	541
Szolgáltatási számlát terhelő egyéb kiadások (-)	0	0
Szolgáltatási számlákat terhelő befektetéssel kapcsolatos kiadások (-)	0	0
Egyéb változás (+/-)	0	0
Szolgáltatási tartalék záró állománya	76 025	145 326

Likviditási po. értékelési különbözetére képzett céltartalék	Előző év	Tárgyév
Nyitó állomány	340	80
Tárgyévben képzett céltartalék (+)	-260	55
Tartalékba átcsoportosítás egyéni számláról (+)		
Tartalékba átcsoportosítás szolgáltatási tartalékból (+)		
Tartalékba átcsoportosítás működési céltartalékból (+)	0	0
Tartalék egyéb bevételei (+)	0	0
Tartalékból átcsoportosítás egyéni számlára (-)	0	0
Tartalékból átcsoportosítás szolgáltatási tartalékba (-)	0	0
Tartalékból átcsoportosítás működési célra (-)	0	0

Tartalék felhasználása egyéb célra (-)	0	26
Tartalék záró állománya	80	109

A pénztárnak azonosítatlan befizetések befektetési hozamára képzett céltartaléka 7 eFt, az év folyamán nem változott.

Egyéb likviditási célokra képzett céltartalék	Előző év	Tárgyév
Nyitó állomány	42 668	49 529
Tárgyévben képzett tartalék (+)	5 911	6 487
Tartalékba átcsoportosítás egyéni számláról (+)	950	1 112
Tartalékba átcsoportosítás szolgáltatási tartalékból (+)	0	0
Tartalékba átcsoportosítás működési céltartalékból (+)	0	0
Tartalék egyéb bevételei (+)	0	1 982
Tartalékból átcsoportosítás egyéni számlára (-)	0	0
Tartalékból átcsoportosítás szolgáltatási tartalékba (-)	0	0
Tartalékból átcsoportosítás működési célra (-)	0	0
Tartalék felhasználás egyéb célokra (-)	0	0
Tartalék záró állománya	49 529	59 110

A pénztár önkéntes tagozatának cash-flow kimutatása az alábbi pénzforgalmat mutatja:

Cash-Flow kimutatás	Előző év	Tárgyév
Működés és kiegészítő vállalkozási tevékenység mérleg szerinti eredménye (+/-)	17 306	61 215
Immateriális javak nettó értékében bekövetkezett állományváltozás (+/-)	610	1 305
Immateriális javakra adott előlegek állomány változása (+/-)	0	0
Tárgyi eszközök (beruházások és beruházásra, felújításra adott előlegek kivételével) nettó értékében bekövetkezett állományváltozás (+/-)	2 824	1 175
Beruházások, beruházásra, felújításra adott előlegek állomány változása (+/-)	0	0
Befektetett pénzügyi eszközök (hosszú lejáratú bankbetétek kivételével) állomány változása (+/-)	587 344	-1 566 583
Készletek (készletekre adott előlegek kivételével) értékében bekövetkezett állományváltozás (+/-)	0	0
Készletekre adott előlegek állományváltozása (+/-)	0	0
Tartaléktőke állomány változása (+/-)	10 818	11 906
Követelésállomány változása (+/-)	-14 380	16 768
Forgóeszközök között kimutatott értékpapírok állományváltozása (+/-)	-458 936	-365 525
Működési céltartalék állományváltozása, céltartalékok egymás közötti átcsoportosítása miatt (+/-)	0	0
Meg nem fizetett tagdíjak tartalék állományának változása (+/-)	-4 873	1 489
Hosszú lejáratú kötelezettségek állomány változása (+/-)	0	0
Tagokkal szembeni kötelezettségek állomány változása (+/-)	1 432	-1 462
Szállítói kötelezettség állomány változása (+/-)	-70	-85
Hitelfelvétel, kapott kölcsönök (+)	0	0
Hitel, kölcsön visszafizetés (-)	0	0
Azonosítatlan függő befizetés állomány változása (+/-)	68	-223
Egyéb rövid lejáratú kötelezettség állomány változása (+/-)	2 770	9 610
Hosszú lejáratú bankbetétek elhelyezése (-)	0	0
Hosszú lejáratú bankbetétek megszüntetése (+)	0	0
Aktív időbeli elhatárolások állomány változása (+/-)	532	-7
Passzív időbeli elhatárolások állomány változása (+/-)	0	0
Fedezeti céltartalékképzés (+)	2 136 532	3 091 559
Fedezeti céltartalékba átcsoportosítás likviditási céltartalékból (+)	0	0

Fedezeti céltartalékba átcsoportosítás tartaléktökéből (+)	0	0
Más pénztártól átlépő pénztártagok áthozott tagi követelése (+)	179 934	148 270
Likviditási céltartalékba átcsoportosítás fedezeti tartalékból (-)	950	1 112
Más pénztárba átlépő pénztártagok átvitt tagi követelése (-)	113 927	32 944
Tagoknak, kedvezményezetteknek visszatérítés fedezeti céltartalékból (-)	985 477	776 830
Fedezeti céltartalék felhasználás szolgáltatásnyújtásra (-)	1 026 265	982 872
Egyéb fedezeti céltartalék állományváltozás (+/-)	-14 320	1 053 595
Likviditási céltartalékképzés (+)	5 911	6 487
Likviditási céltartalékba átcsoportosítás fedezeti céltartalékból (+)	950	1 112
Likviditási céltartalékba átcsoportosítás tartaléktökéből (+)	0	0
Likviditási céltartalékból átcsoportosítás fedezeti tartalékba (-)	0	0
Likviditási céltartalék átcsoportosítás tartaléktökébe (-)	0	0
Egyéb likviditási céltartalék állományváltozás (+/-)	0	1 982
Pénzeszköz változás	327 833	678 830
Készpénz állomány változása (forint- és valutapénztár)	274	-356
Számlapénz (pénztári elszámolási számla, éven belüli lejáratú forint és deviza betétszámlák, egyéb elkülönített betétszámlák) állomány változása	327 559	679 186

A pénztár tartalékképzési rendje 2011-től változatlan, az alábbi sávos tartalékképzési arányok szerint:

	Sávos tartalékképzési arányok		
	Fedezeti rész	Működési rész	Likviditási rész
Éves 36 eFt halmozott befizetésig	94,5%	5,0%	0,5%
36 eFt és 90 eFt között	95,0%	4,5%	0,5%
90 eFt és 180 eFt között	96,5%	3,5%	-
180 eFt és 360 eFt között	98,0%	2,0%	-
360 eFt éves befizetés felett	99,5%	0,5%	-

MELLÉKLET

Taglétszám alakulása korévenként

Kor (év)	Év elején	Belépő	Tagsági viszony évközi megszűnése					Év végén
			Át(KI)lépés	Elhalálozás	Szolgáltatás	Egyéb megszűnés	Év végén	
16	0	1	0	0	0	0	1	
17	0	0	0	0	0	0	0	
18	0	0	0	0	0	0	0	
19	0	1	0	0	0	0	1	
20	0	1	0	0	0	0	1	
21	2	2	0	0	0	0	4	
22	6	0	0	0	0	0	6	
23	23	5	0	0	0	0	28	
24	45	7	0	0	0	0	52	
25	72	9	0	0	0	0	81	
26	87	12	0	0	0	0	99	
27	114	14	1	0	0	0	127	
28	196	26	3	0	0	0	219	
29	208	22	5	0	0	0	225	
30	266	24	3	0	0	0	287	
31	325	30	7	0	0	0	348	
32	410	26	4	0	0	0	432	
33	446	24	7	0	0	0	463	
34	508	28	10	0	0	0	526	
35	573	25	23	0	0	0	575	
36	580	32	24	1	0	0	587	
37	552	29	15	0	0	0	566	
38	441	31	27	0	0	0	445	
39	478	30	16	0	0	0	492	
40	494	19	22	0	0	0	491	
41	428	14	23	0	0	0	419	
42	511	22	18	0	0	0	515	
43	469	15	22	0	0	0	462	
44	476	27	23	0	0	0	480	
45	461	16	16	0	1	0	460	
46	529	15	16	1	1	0	526	
47	514	18	30	2	0	0	500	
48	493	19	24	1	0	0	487	
49	480	16	18	0	0	0	478	
50	516	15	20	1	0	0	510	
51	496	17	23	2	0	0	488	
52	525	20	22	0	0	0	523	
53	527	26	14	3	0	0	536	
54	540	15	16	0	8	0	531	
55	636	14	16	2	12	0	620	
56	741	26	15	4	14	0	734	
57	734	31	16	7	41	0	701	
58	511	26	15	6	58	0	458	

Kor (év)	Év elején	Belépő	Tagsági viszony évközi megszűnése					Év végén
			Át(KI)lépés	Elhalálozás	Szolgáltatás	Egyéb megszűnés	Év végén	
59	445	32	14	1	101	0	361	
60	413	20	9	0	111	0	313	
61	93	18	2	2	59	0	48	
62	106	10	1	0	37	0	78	
63	192	4	0	3	25	0	168	
64	7	5	0	1	10	0	1	
65	94	8	0	1	15	0	86	
66	68	6	0	2	17	0	55	
67	106	4	0	0	7	0	103	
68	77	4	0	0	4	0	77	
69	55	2	0	0	2	0	55	
70	34	3	0	0	4	0	33	
71	28	3	0	0	2	0	29	
72	18	3	0	0	4	0	17	
73	8	1	0	0	0	0	9	
74	17	1	0	0	2	0	16	
75	2	0	0	0	0	0	2	
76	3	0	0	0	0	0	3	
77	0	2	0	0	2	0	0	
78	3	0	0	0	0	0	3	
79	2	1	0	0	0	0	3	
80	4	0	0	1	0	0	3	
81	0	0	0	0	0	0	0	
82	0	0	0	0	0	0	0	
83	1	0	0	0	0	0	1	
84	1	0	0	0	0	0	1	
85	0	0	0	0	0	0	0	
86	0	0	0	0	0	0	0	
87	0	0	0	0	0	0	0	
88	0	0	0	0	0	0	0	
89	0	0	0	0	0	0	0	
90	0	0	0	0	0	0	0	
91	0	0	0	0	0	0	0	
92	0	0	0	0	0	0	0	
93	1	0	0	0	0	0	1	
94	0	0	0	0	0	0	0	
95	0	0	0	0	0	0	0	
96	0	0	0	0	0	0	0	
97	0	0	0	0	0	0	0	
98	0	0	0	0	0	0	0	
99	0	0	0	0	0	0	0	
100	0	0	0	0	0	0	0	
Összesen	17191	877	540	41	537	0	16950	

Egyösszegű szolgáltatást igénybevevők létszáma korévenként

Kor (év)	Év elején	Új igénybevételel	Lejárt	Elhalálozás	Egyéb ok	Év végén
16	0	0	0	0	0	0
17	0	0	0	0	0	0
18	0	0	0	0	0	0
19	0	0	0	0	0	0
20	0	0	0	0	0	0
21	0	0	0	0	0	0
22	0	0	0	0	0	0
23	0	0	0	0	0	0
24	0	0	0	0	0	0
25	0	0	0	0	0	0
26	0	0	0	0	0	0
27	0	0	0	0	0	0
28	0	0	0	0	0	0
29	0	0	0	0	0	0
30	0	0	0	0	0	0
31	0	0	0	0	0	0
32	0	0	0	0	0	0
33	0	0	0	0	0	0
34	0	0	0	0	0	0
35	0	0	0	0	0	0
36	0	0	0	0	0	0
37	0	0	0	0	0	0
38	0	0	0	0	0	0
39	0	0	0	0	0	0
40	0	0	0	0	0	0
41	0	0	0	0	0	0
42	0	0	0	0	0	0
43	0	0	0	0	0	0
44	0	0	0	0	0	0
45	0	1	1	0	0	0
46	0	1	1	0	0	0
47	0	0	0	0	0	0
48	0	0	0	0	0	0
49	0	0	0	0	0	0
50	0	0	0	0	0	0
51	0	0	0	0	0	0
52	0	0	0	0	0	0
53	0	0	0	0	0	0
54	0	8	8	0	0	0
55	0	12	12	0	0	0
56	0	14	14	0	0	0
57	0	41	41	0	0	0
58	0	58	58	0	0	0
59	0	101	101	0	0	0
60	0	111	111	0	0	0
61	0	59	59	0	0	0
62	0	37	37	0	0	0
63	0	22	22	0	0	0
64	0	13	13	0	0	0
65	0	15	15	0	0	0
66	0	17	17	0	0	0
67	0	7	7	0	0	0
68	0	4	4	0	0	0
69	0	2	2	0	0	0
70	0	4	4	0	0	0
71	0	2	2	0	0	0
72	0	4	4	0	0	0
73	0	0	0	0	0	0
74	0	2	2	0	0	0
75	0	0	0	0	0	0
76	0	0	0	0	0	0
77	0	2	2	0	0	0
78	0	0	0	0	0	0
79	0	0	0	0	0	0
80	0	0	0	0	0	0
81	0	0	0	0	0	0
82	0	0	0	0	0	0
83	0	0	0	0	0	0
84	0	0	0	0	0	0
85	0	0	0	0	0	0
86	0	0	0	0	0	0
87	0	0	0	0	0	0
88	0	0	0	0	0	0
89	0	0	0	0	0	0
90	0	0	0	0	0	0
91	0	0	0	0	0	0
92	0	0	0	0	0	0
93	0	0	0	0	0	0
94	0	0	0	0	0	0
95	0	0	0	0	0	0
96	0	0	0	0	0	0
97	0	0	0	0	0	0
98	0	0	0	0	0	0
99	0	0	0	0	0	0
100	0	0	0	0	0	0
Összesen	0	537	537	0	0	0

Banktechnikai járadékot igénybevevők létszáma korévenként

Kor (év)	Év elején	Új igénybevétel	Lejárt	Elhalálozás	Egyéb ok	Év végén	Kor (év)	Év elején	Új igénybevétel	Lejárt	Elhalálozás	Egyéb ok	Év végén
16	0	0	0	0	0	0	59	1	2	0	0	0	3
17	0	0	0	0	0	0	60	2	1	0	0	0	3
18	0	0	0	0	0	0	61	0	0	0	0	0	0
19	0	0	0	0	0	0	62	4	0	1	0	0	3
20	0	0	0	0	0	0	63	2	0	1	0	0	1
21	0	0	0	0	0	0	64	0	0	0	0	0	0
22	0	0	0	0	0	0	65	3	1	2	0	0	2
23	0	0	0	0	0	0	66	2	1	2	0	0	1
24	0	0	0	0	0	0	67	3	0	1	0	0	2
25	0	0	0	0	0	0	68	0	0	0	0	0	0
26	0	0	0	0	0	0	69	2	0	0	0	0	2
27	0	0	0	0	0	0	70	2	0	0	0	0	2
28	0	0	0	0	0	0	71	3	0	1	0	0	2
29	0	0	0	0	0	0	72	0	0	0	0	0	0
30	0	0	0	0	0	0	73	0	0	0	0	0	0
31	0	0	0	0	0	0	74	0	1	0	0	0	1
32	0	0	0	0	0	0	75	1	0	0	0	0	1
33	0	0	0	0	0	0	76	0	0	0	0	0	0
34	0	0	0	0	0	0	77	1	0	0	0	0	1
35	0	0	0	0	0	0	78	0	0	0	0	0	0
36	0	0	0	0	0	0	79	0	0	0	0	0	0
37	0	0	0	0	0	0	80	0	0	0	0	0	0
38	0	0	0	0	0	0	81	0	0	0	0	0	0
39	0	0	0	0	0	0	82	0	0	0	0	0	0
40	0	0	0	0	0	0	83	0	0	0	0	0	0
41	0	0	0	0	0	0	84	0	0	0	0	0	0
42	0	0	0	0	0	0	85	0	0	0	0	0	0
43	0	0	0	0	0	0	86	0	0	0	0	0	0
44	0	0	0	0	0	0	87	0	0	0	0	0	0
45	0	0	0	0	0	0	88	0	0	0	0	0	0
46	0	0	0	0	0	0	89	0	0	0	0	0	0
47	0	0	0	0	0	0	90	0	0	0	0	0	0
48	0	0	0	0	0	0	91	0	0	0	0	0	0
49	0	0	0	0	0	0	92	0	0	0	0	0	0
50	0	0	0	0	0	0	93	0	0	0	0	0	0
51	0	0	0	0	0	0	94	0	0	0	0	0	0
52	0	0	0	0	0	0	95	0	0	0	0	0	0
53	0	0	0	0	0	0	96	0	0	0	0	0	0
54	0	0	0	0	0	0	97	0	0	0	0	0	0
55	0	0	0	0	0	0	98	0	0	0	0	0	0
56	0	0	0	0	0	0	99	0	0	0	0	0	0
57	0	0	0	0	0	0	100	0	0	0	0	0	0
58	0	0	0	0	0	0	Összesen	26	6	8	0	0	24