

Kiegészítő melléklet
az Életút Első Országos Nyugdíjpénztár
2011. éves beszámolójához

Készült: Budapest, 2012. március 28.



Dr. Dányi Dezső
az Igazgatótanács elnöke

1. Bevezetés

Az Életút Első Országos Nyugdíjpénztár igazgatótanácsa a 2011. éves gazdálkodásáról készített éves beszámolójának szöveges kiegészítő mellékletét az önkéntes kölcsönös kiegészítő nyugdíjpénztárak beszámolóképzési és könyvvezetési kötelezettségének sajátosságairól szóló 223/2000. (XII. 19.), kormányrendeletekben foglaltak figyelembevételével az alábbiakban terjeszti a pénztár küldöttközgyűlése elé.

Azzal a megjegyzéssel, hogy miután a pénztár a magánnyugdíjpénztári ágazatában a gazdálkodási tevékenységét 2011.06.30-án lezárta, s a tevékenység lezárásáról zárómérleget készített, majd 2011.07.01-jétől a magánpénztári ágazatát végelszámolás alá vonta, így jelen éves beszámoló a korábbi évek szokásos beszámolójától annyiban különbözik, hogy a magánpénztári üzletág éves tevékenységét immár csak annyiban érinti, amennyiben az hatással van a tevékenységét továbbiakban is folytató önkéntes pénztári ágazatával. Tekintettel arra, hogy a pénztár korábban önkéntes- és magánnyugdíjpénztári tevékenységet is ellátott ún. vegyes pénztárként. A magánnyugdíjpénztárak beszámolóképzési és könyvvezetési kötelezettségének sajátosságait a 222/2000. (XII. 19.) kormányrendeletek szabályozza.

2. A pénztár bemutatása

Név: Életút Első Országos Önkéntes és Magánnyugdíjpénztár

Székhelye: 1122 Budapest, Krisztina krt. 7.

Adószáma: 18060542-1-43

A pénztár az önkéntes kölcsönös biztosító pénztárakról szóló 1993. évi XCVI., valamint a magánnyugdíjról és a magánnyugdíjpénztárakról szóló 1997. évi LXXXII. törvény hatálya alá tartozó, területi alapon szerveződő országos nyugdíjpénztár - jogi személy. A magánnyugdíjpénztári ágazatát 2011.07.01-jei dátummal végelszámolás alá helyezte.

Alakulás dátuma: 1994.

Tevékenységi eng. száma: 7 PK.60.577/94/1 (dátum: 1994.05.06)

Bejegyzés helye: Fővárosi Bíróság

Felügyeleti szerve: Pénzügyi Szervezetek Állami Felügyelete (PSZÁF)

A pénztár szolgáltatásai: A pénztár fő szolgáltatása a nyugdíj szolgáltatás. Emellett és ennek érdekében a pénztár gondoskodik a befizetések gyűjtéséről, a pénztár vagyonának a pénztártagok érdekében történő befektetéséről, a tagok egyéni számláján lévő összeg nyilvántartásáról és megállapításáról, valamint egyéb szolgáltatások teljesítéséről.

3. A pénztár szervezete

A pénztár legfőbb szerve a tagok által delegált küldöttekből álló küldöttközgyűlés, melyet a magánpénztári törvényi változások okán 2011. február 28-ával bekövetkezett taglétszámcsökkenésre reagálva a pénztár a magánpénztári tagozatában közgyűlési szerveződésre módosított. A küldöttek mandátuma így 2011. február 22-től az önkéntes pénztári ágazatra szól. A beszámolóképzés időpontjában a pénztárnak 31 fő küldötte van.

A pénztár vezető testületei a 7 fős Igazgatótanács és az 5 fős Ellenőrző Bizottság. A vezető testületek mandátuma 2014. decemberéig szól. A magánnyugdíjpénztári tagozat vonatkozásában az Igazgatótanács hatáskörét a végelszámolás időszakában (2011.07.01-től kezdődően) a kijelölt végelszámoló, Barzsó Pál gyakorolja.

Az Igazgatótanács összetétele:

elnök: Dr. Dányi Dezső
tagok: Dr. Gazdik Zoltán
Molnár István
Fréh Éva
Szabó György
Zillich István
Zsohovszky Sándor

Az Ellenőrző Bizottság összetétele:

elnök: Ádám Zoltán
tagok: Dr. Mosonyi József
Kozmáné dr. Kiss Julianna
Péterváriné Fodor Magdolna
Szokodiné Barkóczi Rózsa

A vezető testületek munkáját a befektetési tevékenységet illetően Befektetési Bizottság támogatja. A Bizottságba a vezető testületekből 5 fő van delegálva.

A pénztárnak mérlegkészítés időpontjában 5 alkalmazottja van. A nyilvántartási-adminisztrációs tevékenységet a Pénztár saját maga látja el – az Életút pénztárcsoport szervezetén belül.

A pénztár további szolgáltatói:

- *Bankszámla vezető:* CIB Bank Rt.
- *Vagyonkezelők:* Concorde Befektetési Alapkezelő Zrt
- *Letétkezelő:* ING Bank Rt.
- *Könyvvizsgáló:* Konto-Roll Audit Kft (Hankóné Király Ilona)
- *Aktuárius:* Bán Rita (AktuArt Kft.)
- *Jogi képviselő:* Dr. Pálvölgyi Tamás ügyvéd

4. A pénztár számviteli politikájának összefoglalása

- a.) *A mérlegkészítés napja:* tárgydőszakot követő év február 28-a. (2012. február 28.)
- b.) *Amortizációs politika:* A tartós, de kis értékű eszközök értékbeni nyilvántartásának elkerülése érdekében az 100 eFt alatti egyedi beszerzési értékű tárgyi eszközök teljes értéke a használatba vételkor értékcsökkenésként kerül elszámolásra. A 100 eFt feletti egyedi beszerzési értékű tárgyi eszközök értékcsökkenésének elszámolása a 223/2000. (XII. 19.) korm. rendeletben (Önkéntes tagozat) és a 222/2000. (XII. 19.) korm. rendeletben (Magántagozat) meghatározott leírási kulcsok alkalmazásával történik, negyedévente.
- c.) *Értékelési szabályok:* A fentebb hivatkozott korm. rendeletek előírásai alapján az eszközök és források leltározással, egyeztetéssel kerülnek ellenőrzésre és egyedenként értékelésre.

5. A pénztár szabályzatai

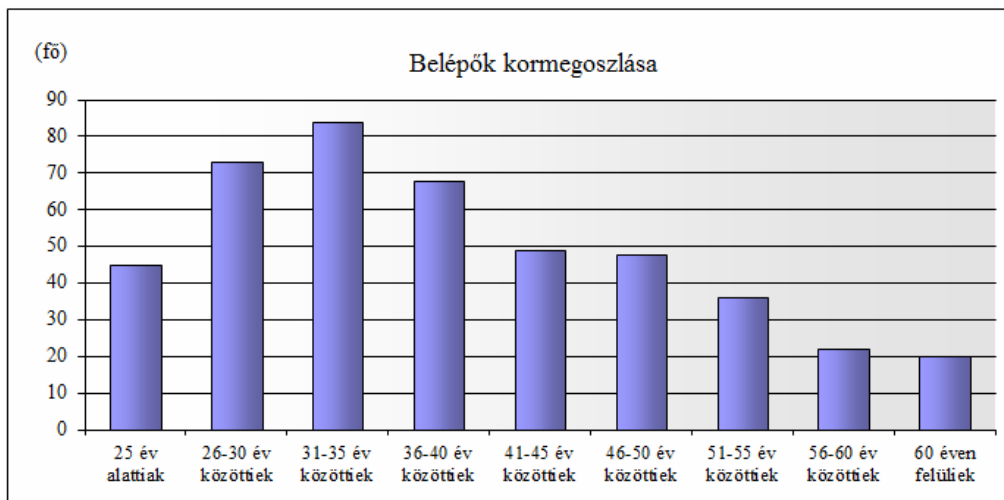
- Alapszabály
- Tagokkal történő elszámolási szabályzat (önkéntes és magántagozatra elkülönítetten)
- Tartalékképzési szabályzat
- Számviteli politika és hozzá kapcsolódóan számlakeret illetve számlarend
- Értékelési és leltározási szabályzat
- Pénzkezelési és utalványozási szabályzat
- Hozamfelosztási és elszámolási szabályzat
- Pénzmosás megelőzéséről szóló szabályzat
- Befektetési politika illetve szabályzat – ezen belül a választható portfóliós szabályzat
- Tagozatok elkülönítésére vonatkozó szabályzat

6. A taglétszám alakulása, a tagság összetétele

2011-ben a pénztár önkéntes pénztári ágazatában továbbra is a taglétszám csökkenéséről lehet beszámolni. Ez a folyamat már tendenciának tekinthető, a folyamaton a pénztár akvizíciókkal illetve a szolgáltatási tevékenysége javításával igyekszik változtatni. Külső partnerek bevonására is történtek kísérletek, de ezek ezideig nem vezettek eredményre. Akvizíció nélkül természetesnek mondható, hogy a tagság bizonyos hányada eléri a nyugdíjra való jogosultságot, valamint a 10 éves várakozási időt elért tagok esetében a megtakarításhoz való hozzáférési lehetőség is ugyanilyen hatással van az ügyfélkör létszámának a változására. Ezen a természetesen folyamaton új ügyfelek szervezésével lehetne úrrá lenni, ami a kialakult kedvezőtlen gazdasági környezetben nemcsak a pénztárnak, de az egész ágazatnak is komoly kihívást jelent.

A létszámnövelés hatékonyságában az ágazat jövőbeli funkciójának a jogszabályi bizonytalansága is hátráltatólag hat, nem beszélve arról, hogy évről-évre változik a pénztári megtakarításhoz kapcsolódó járulékos előnyök feltételrendszere is. Egy a jelenleginél kiegyensúlyozottabb jogi környezetben nyilvánvalóan az ügyfélbővítés feltételei illetve lehetőségei is javulhatnának.

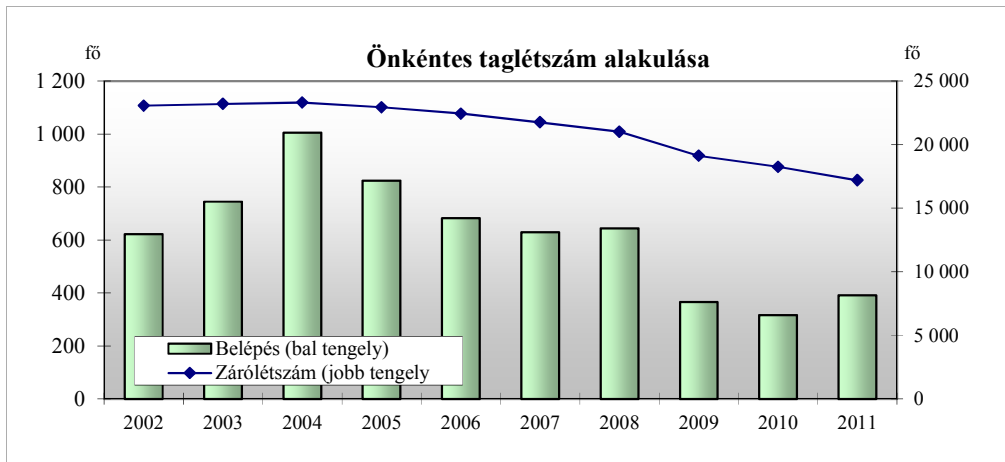
Az önkéntes nyugdíjpénztári tagság tipikusan egy hosszútávú megtakarítási forma, ezért nagyon fontos, hogy időben kezdődjön meg a nyugdíjra való felkészülés, hiszen minél hosszabb idő áll rendelkezésre a nyugdíjig, annál nagyobb összeget lehet felhalmozni ebből a célból. A pénztárba belépők tagsági korösszetétele ebből a szempontból természetesnek mondható:



A pénztár magánnyugdíjpénztári ágazata jogszabályi feltételrendszerében rendkívülinek minősíthető változások következtek be, amelyek visszafordíthatatlan folyamatokat eredményeztek. Az ügyfélkör mintegy 94%-a visszalépett a társadalombiztosítási nyugdíjrendszerbe, aminek eredményeként a pénztár kénytelen volt a tevékenységét beszüntetni. A döntést a pénztár a magánnyugdíjpénztári szektor szereplői között az elsőként hozta meg. A magánnyugdíjpénztári ágazatban ügyfele már nincs a pénztárnak, miután a tagságukat az új feltételrendszerben is megtartani szándékozó tagoknak a végelszámolás miatt más pénztárba kellett továbblépniük, vagy néhányan közülük is a tb. nyugdíjrendszerébe történő visszalépés lehetőségét választották.

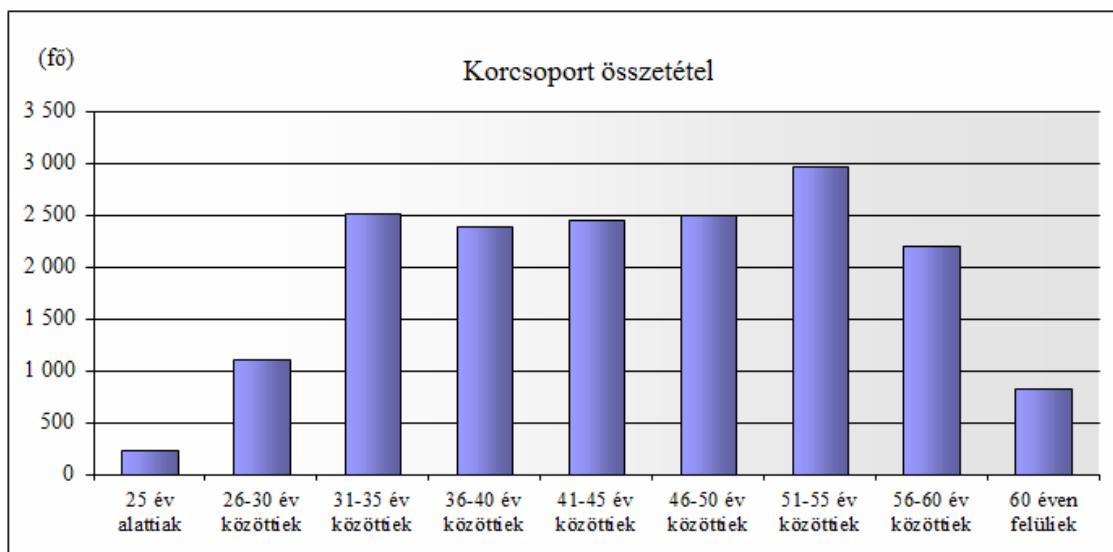
Megnevezés	Önkéntes tagozat
Nyitó	18 246 fő
Belépő	391 fő
Átlépő más pénztárból	54 fő
Átlépő más pénztárba	129 fő
Elhalálozott	32 fő
Szolgáltatásban részesült	766 fő
Kilépett / visszalépett tb-be	573 fő
Záró	17 191 fő

Az önkéntes tagozatban a taglétszám csökkenése jól beleilleszkedik a korábbi évek tendenciájába. Ezen pénztári fúzióval, vagy üzleti partnernek a tevékenységbe történő bevonásával lehetne változtatni, az előbbire 2011. végén sor is került, miután a Híd Nyugdíjpénztár beolvadt a pénztárba. A beolvadás adatai az éves beszámolóban még nem jelennek meg.



A pénztártagság a korösszetételéből messzemenő következtetéseket nem lehet levonni, mindössze annyi látszik, hogy a tagságnak egy bizonyos hányada már elérte, illetve néhány éven belül eléri a nyugdíjra való jogosultságot. Ez annyiban fontos, hogy esetükben a megtakarításhoz való hozzáférés megnyílik, s a pénztárnak a befektetési politikájában erre a körülményre figyelemmel kell lennie.

Önkéntes tagozat				
Korcsoport	Fő	Arány	*Alulról	**Felülről
25 év alattiak	235	1,4%	1,4%	100,0%
26-30 év közöttiek	1109	6,5%	7,8%	98,6%
31-35 év közöttiek	2517	14,6%	22,5%	92,2%
36-40 év közöttiek	2393	13,9%	36,4%	77,5%
41-45 év közöttiek	2446	14,2%	50,6%	63,6%
46-50 év közöttiek	2499	14,5%	65,1%	49,4%
51-55 év közöttiek	2969	17,3%	82,4%	34,9%
56-60 év közöttiek	2196	12,8%	95,2%	17,6%
60 éven felüliek	827	4,8%	100,0%	4,8%



A férfiak és nők aránya 57% illetve 43%. A pénztár év végi taglétszámából 11.172 fő (65%) már elérte, vagy 1 éven belül el fogja érni a 10 éves várakozási időt, az ő megtakarításuk 10.877 MFt, ami a fedezeti tartalék összállományán belül 79,7%-os részarányt jelent.

7. Bevételek alakulása

A bevételek részletes bemutatását a pénztári beszámoló részét képező tartalékonkénti megbontásban elkészített eredménykimutatás tartalmazza.

Az önkéntes pénztári tagozatban a 2011. évi tagdíjbevételek 105,24%-os szinten teljesültek a pénzügyi tervhez mérten, ami kedvező fejleményként értékelendő. Remélhetőleg ez azt jelzi előre, hogy immár megállt a 2008-as gazdasági válság óta bekövetkezett volumencsökkenés, s a pénztár ismét egy növekvő pályára tud állni. A tagdíjbevételeken belül a munkáltatói hozzájárulásként realizált bevétel 9%-kal haladta meg a tervszámot, míg az egyéni tagdíjbevétel 0,3%-kal elmaradt a kitűzött céltől. Támogatói adományként 10,2 MFt folyt be a pénztárba nem működési, hanem döntően a fedezeti tartalék javára, ami a 9 MFt-os tervszámot ugyancsak meghaladja. Az egyéni befizetések után igénybe vehető adójóváírás jogcímén 77,5 MFt-ot utalt be az adóhatóság a pénztárba, ez a tervezett 74 MFt-os összeget ugyancsak meghaladja.

A bevételi oldal egyes tényezői közül egyedül a befektetési tevékenység eredményességében maradt el a pénztár számottevően a kitűzött tervszámtól, miután a befektetési hatékonyság a kialakult kedvezőtlen befektetési környezetben elmaradt tervbe beállított 7,5%-os hozamprognózistól. Az 1.083 MFt-os tervezett befektetési eredménnyel szemben ténylegesen csak 621 MFt befektetési eredmény realizálódott, ami 56%-a a célkitűzésnek. 2008. után tehát a 2011-es év is egy kedvezőtlen befektetési eredményű évként jelenik meg a pénztár életében, igaz idén összességében pozitív a befektetési eredmény. Az igazi értékmérője ennek természetesen az, amikor majd az elért eredmények összehasonlíthatóvá válnak a piaci szereplők által elért befektetési eredménnyel.

Me: eFt

Önkéntes nyugdíjpénztári ágazat					
Pénzügyi terv	I. név	II. név	III. név	IV. név	Éves
Tagdíjbefizetés	80 185	79 350	78 511	182 851	420 898
Munkáltatói hozzájárulás	150 215	148 650	147 089	153 349	599 302
Támogatás	500	4 000	500	4 000	9 000
Befizetés összesen	230 900	232 000	226 100	340 200	1 029 200
Pénzügyi tev. eredménye	261 525	279 072	267 840	300 103	1 108 540
Adójóváírások	2 000	40 000	30 000	2 000	74 000
Tényadat	I. név	II. név	III. név	IV. név	Éves
Tagdíjbefizetés	72 565	81 013	91 482	174 859	419 919
Munkáltatói hozzájárulás	115 074	166 318	162 264	209 335	652 991
Támogatás	4 574	97	4 633	887	10 191
Befizetés összesen	192 213	247 428	258 379	385 081	1 083 101
Pénzügyi tev. eredménye	303 342	196 714	-164 441	285 228	620 843
Adójóváírások	18 450	53 580	4 839	668	77 537
Tény/terv	I. név	II. név	III. név	IV. név	Éves
Tagdíjbefizetés	90,50%	102,10%	116,52%	95,63%	99,77%
Munkáltatói hozzájárulás	76,61%	111,89%	110,32%	136,51%	108,96%
Támogatás	914,80%	2,43%	926,60%	22,18%	113,23%
Befizetés összesen	83,25%	106,65%	114,28%	113,19%	105,24%

Pénzügyi tevékenység eredménye	115,99%	70,49%	-61,40%	95,04%	56,01%
Adójóváírások	922,50%	133,95%	16,13%	33,40%	104,78%

A pénztár eddigi vegyes pénztári működéséről vissza fog térni a 2008. előtti tisztán önkéntes nyugdíjpénztári működésre, ami vélhetően nem jelenthet problémát, de ez egyúttal nemcsak az ellátott tevékenységben, hanem a teljes pénztári tagdíjvolumenben is csökkenést fog eredményezni. A pénztárnak a jövőben az önkéntes nyugdíjpénztári tevékenységre alapozva kell a tevékenységi feltételeit úgy kialakítania, hogy az hosszútávon is fenntartható maradjon. Ez a körülmény az előző évek tevékenységi struktúrájához képest új fejleményként értékelendő.

Me: eFt ill. %

	2001	2002	2003	2004	2005	2006	2007	2008	2009	2010	2011
Magán ág bevétel	163 912	179 136	250 821	318 703	345 955	373 195	341 997	398 953	387 968	360 957	-
Önkéntes ág bev.	1 190 478	1 237 542	1 364 300	1 422 465	1 614 422	1 694 596	1 730 057	1 656 570	1 283 050	1 051 539	1 083 101
Változás magán		9,3%	40,0%	27,1%	8,6%	7,9%	-8,4%	16,7%	-2,8%	-7,0%	-100,0%
Változás önk.		4,0%	10,2%	4,3%	13,5%	5,0%	2,1%	-4,2%	-22,5%	-18,0%	3,0%
<i>Magánág aránya</i>	<i>14%</i>	<i>14%</i>	<i>18%</i>	<i>22%</i>	<i>21%</i>	<i>22%</i>	<i>20%</i>	<i>24%</i>	<i>30%</i>	<i>34%</i>	<i>0%</i>

8. Ráfordítások alakulása

A ráfordításokat tekintve a pénztár önkéntes pénztári tagozatban 76%-os a tervhez viszonyított összes működési költség/ráfordítás, azaz a pénztár maximálisan igyekezett költséghatékonyan gazdálkodni. Ebben ugyanakkor jelentős szerepet játszik az is, hogy a mindkét pénztári tagozatot érintően felmerülő költségeit a pénztár az erre kialakított ún. tagozatok elkülönítésére kialakított szabályzata szerinti költségáranysítással osztja meg az önkéntes- illetve a magánpénztári tagozata között. 2011-ben a magánnyugdíjpénztári ágazatban már tagdíjbevétel gyakorlatilag nem realizálódott, a tb. rendszerébe történő visszalépéssel illetve a tagoknak járó reálhozam elszámolásokkal kapcsolatban rendkívüli költségek merültek fel, melyek finanszírozására a pénztár a korábbi költségmegosztási elveit a magánnyugdíjpénztári tagozat ezen többletköltségeinek viselése végett módosította, nagyobb részarányt rendelve a magánpénztári tagozathoz. Ennek következtében a magánpénztári ágazat értelemszerűen több költséget viselt, melyek az önkéntes ágazatot mentesítették valamelyest a költségek alól. Ennek is az eredménye az, hogy a kiadások tényleges összege a tervszámokhoz mérten 76%-on realizálódott és a költségek másik ágazatra történő részbeni átterhelése miatt az önkéntes pénztári ágazat az évet 17,3 MFt-os mérleg szerint eredménnyel zárta. Ugyanez az eredményesség a következő években vélhetően nem lesz megismételhető, miután 2012-től a magánpénztári tagozat a költségek finanszírozásában már nem fog részt vállalni.

Me: eFt

Önkéntes nyugdíjpénztári ágazat					
Pénzügyi terv	I. név	II. név	III. név	IV. név	Éves
Anyagi jellegű	6 440	4 540	5 440	6 940	23 360
Személyi jellegű	6 110	6 573	6 110	6 110	24 903
Egyéb	1 000	1 000	1 000	1 000	4 000
Felügyeleti díj	998	900	912	919	3 729
Összesen	14 548	13 013	13 461	14 969	55 992
Tényadat	I. név	II. név	III. név	IV. név	Éves
Anyagköltség	914	135	385	525	1 959
Igénybe vett szolgáltatás	4 691	1 653	2 922	4 972	14 238
ANYAGJELLEGŰ	5 605	1 788	3 307	5 497	16 197

Béreköltség	3 874	933	3 173	3 172	11 152
Járulékok	1 278	334	1 002	1 009	3 623
Egyéb kiadások	945	129	581	605	2 260
SZEMÉLYI JELL.	6 097	1 396	4 756	4 786	17 035
Egyéb kiadások	676	488	432	451	2 047
ÉCS	941	1 021	988	1 056	4 006
EGYÉB	1 617	1 509	1 420	1 507	6 053
Felügyeleti díj	965	866	855	889	3 575
Összesen	14 284	5 559	10 338	12 679	42 860

Tény/terv	I. név	II. név	III. név	IV. név	Éves
Anyagijellegű	87,03%	39,38%	60,79%	79,21%	69,34%
Személyi jellegű	99,79%	21,24%	77,84%	78,33%	68,41%
Egyéb	129,22%	125,01%	119,02%	124,82%	124,57%
Összesen	98,18%	42,72%	76,80%	84,70%	76,55%

A magánpénztári tagozat rendkívülinek nevezhető körülményei, a bevételek teljes megszűnése a pénztári ágazatunknak mintegy 26,8 MFt-os veszteséget eredményezett, ami a felhalmozott működési és likviditási tartalékokból lett finanszírozva. A pénztár egészét nézve tehát voltaképpen 11 MFt-os működési veszteségről beszélhetnénk, ami a rendkívüli körülményeknek a következménye. A magántagozat működési tartalékát a veszteség csökkentette, de a végelszámolás lezárultával ezzel együtt is marad még forrás, amelyet az ágazat az alapítóként eljáró önkéntes ágazatnak vissza fog tudni juttatni.

Me: eFt

	2001	2002	2003	2004	2005	2006	2007.	2008.	2009.	2010.	2011.
Magán ág	-234	-40	2 936	4 575	4 020	3 242	3 801	6 587	-74	-1 010	-26 776
Önkéntes ág	4 109	-2 900	2 808	7 654	15 868	15 243	16 874	31 562	20 266	3 043	17 306

Az Életút pénztár önkéntes működési tartaléka mintegy 261 MFt, ami biztonságos háttérrel nyújt a tevékenység folytatására a kialakult kedvezőtlen gazdasági környezet esetleges elhúzódása esetén is.

9. Ellenőrzések hatásai

2011-ben a pénztárban adóhatósági ellenőrzésre nem került sor. A Pénzügyi Szervezetek Állami Felügyelete helyszíni célvizsgálatokat tartott a magánnyugdíjpénztári ágazatban a társadalombiztosítás rendszerébe visszalépő tagokkal kapcsolatos vagyonátadási és elszámolási feladatok ellenőrzése céljából. Ezen kívül a Kormányzati Ellenőrzési Hivatal is ellenőrzése alá vonta a szektor szereplőit. Az ellenőrzések nem tártak fel olyan súlyos hibákat, amelyek miatt a korábbi évek beszámolóit, vagy a tagokkal történt elszámolásokat érintették volna. Az önkéntes tagozatban PSZÁF helyszíni ellenőrzése nem került sor.

A belső ellenőrzések – beleértve az Ellenőrző Bizottság és a könyvvizsgáló munkáját – nem tártak fel olyan problémát, amely a korábbi évek beszámolóit módosítását tették volna szükségessé.

10. Kiegészítő vállalkozási tevékenység

A pénztár kiegészítő vállalkozási tevékenységet nem folytat. A tulajdonát képező iroda-ingatlan adott részének hasznosítása/bérbe adása a befektetési tevékenység részeként valósul meg.

11. Rendkívüli események

A pénztár életében a magánnyugdíjpénztári ágazat tevékenységének a beszüntetése illetve a társadalombiztosítás rendszerébe visszalépő tagokkal kapcsolatos elszámolási feladatok rendkívüli helyzetet teremtettek, de ezeket a pénztár kezelni tudta és az elvárásoknak megfelelően lebonyolította a szükségessé váló feladatokat. A befektetési környezet viszonylagos kedvezőtlenége nem okozott rendkívüli helyzetet a pénztárban. A szolgáltatási igényekkel összefüggő megnövekedett kifizetési kötelezettségének a pénztár a legkedvezőtlenebb pénzügyi időszakban is határidőben eleget tett.

12. Meghatározó események

A pénztár 2011-ben a szokásos két közgyűlés helyett összesen öt közgyűlést tartott, ami önmagában is mutatja a rendkívüli időszakot:

A 2011. február 22-i küldöttközgyűlés

- módosította a pénztár magánpénztári tagozatának a szerveződését és ezzel összefüggésben a pénztár alapszabályát,
- megerősítette abbéli szándékát, hogy a magánpénztári ágazatát végelszámolja.

A 2011. május 30- küldöttközgyűlés

- jóváhagyta a pénztár 2010. éves tevékenységéről készített éves pénztári beszámolóját;
- döntött a magánpénztári tagozata végelszámolása megindításáról illetve az azzal összefüggő ügyekről,
- döntött a Stabilitás Pénztárszövetséghez történt csatlakozás felbontásáról.

A 2011. szeptember 6-i küldöttközgyűlés

- jóváhagyta a magánpénztári tagozata tevékenységét lezáró vagyommérleget;
- Tartalékátcsoportosításról hozott határozatot a magántagozatban a likviditási tartalékból a működés javára;

A 2011. november 14-i küldöttközgyűlés

- jóváhagyta a pénztárnak a HÍD Nyugdíjpénztárral történő egyesülési szándékát és annak feltételeit;
- Tájékoztatást adott PSZÁF ellenőrzések eredményéről;

A 2011. december 15-i küldöttközgyűlés

- jóváhagyta a pénztárnak a HÍD Nyugdíjpénztárral történő egyesüléséről készített vagyommérleg tervezetét; módosította a befektetési politikáját
- jóváhagyta a pénztár magánpénztári tagozatának 2011.07.01-jére elkészített végelszámolási nyitómérlegét;
- jóváhagyta a pénztár 2012. évre vonatkozó pénzügyi tervét;
- tájékoztatást adott a pénztár felügyeleti ellenőrzése eredményéről.

13. Munkáltatói kötelezettségek teljesítése

A pénztár önkéntes tagozatában munkáltatói hozzájárulást teljesítő munkáltató partnerek tagdíjfizetési kötelezettségüknek alapvetően eleget tettek.

Az egyéni (munkahelyi kapcsolattal/hozzájárással nem rendelkező) tagok körén belül a tagdíjat nem fizetők után felszámított éves minimum tagdíj összege 241 MFt-ot tett ki.

Meg nem fizetett tagdíjak állománya	2010.12.31-én		2011.12.31-én		Változás
	Összeg	Arány	Összeg	Arány	
Működési célú	12 274 eFt	5,00%	12 028 eFt	5,00%	-2,00%

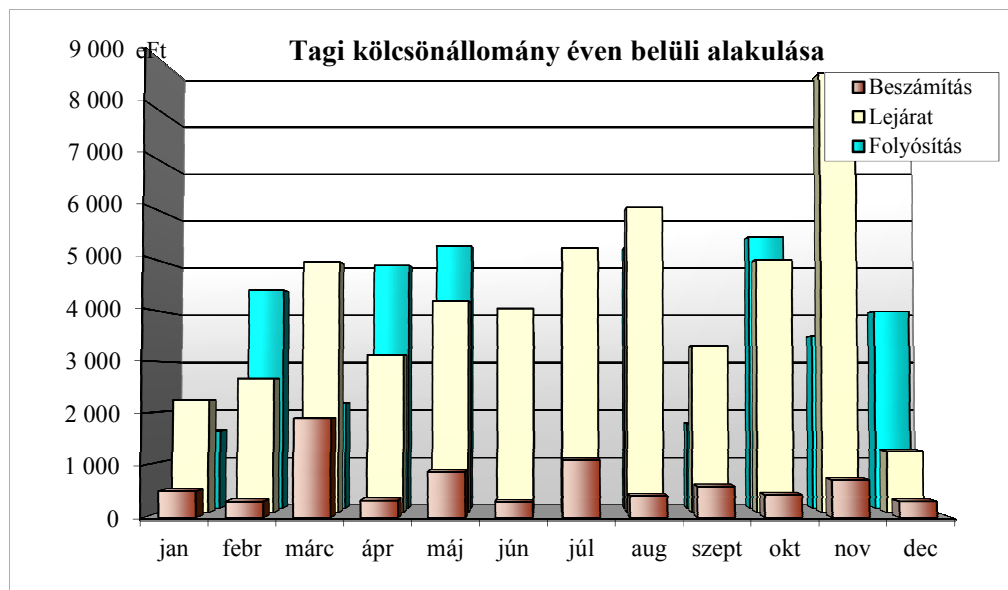
Fedezeti célú	231 979 eFt	94,50%	227 376 eFt	94,50%	-1,98%
Likviditási célú	1 227 eFt	0,50%	1 203 eFt	0,50%	-1,96%
Összesen	245 480 eFt		240 607 eFt		-1,99%

A meg nem fizetett tagdíjak a céltartalékok teljes állományához viszonyítva nem számottevő, de növekedő tendenciát mutat. Ennek okai részben a tagok munkaviszonya, részben a megváltozott gazdasági körülményekben keresendők. Ez ellen nem tud hatni a pénztár, a nem fizetőktől az alaptagdíjra jutó működési rész az éves zárás során levonásra kerül. A nem fizetés így a működő képességet érdemben nem veszélyezteti.

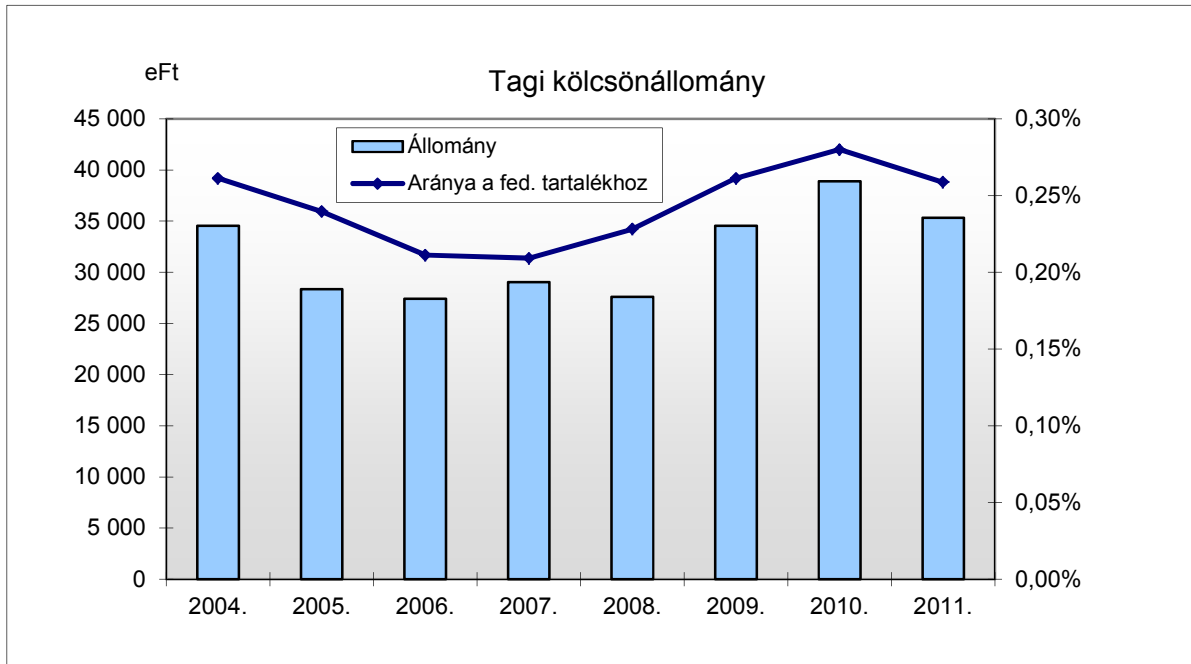
14. A pénztár kintlévőségei

A pénztárnak a fordulónapon veszélyeztetett kintlévősége nincs. A korábbi időszokról fennállt követelések egyéb ráfordításként elszámolásra kerültek. Az önkéntes tagozatban a követelések között szerepel a pénztár tagi kölcsönállománya (35.312 eFt), a két pénztártagozat közötti költségmegosztással összefüggésben fennálló költségkövetelés (651 eFt) és a tagdíjkövetelések állománya.

A pénztár tag kölcsönből fennálló követeléseit vissza nem fizetés esetén a tagi megtakarítási számlával szemben a lejáratot követő hónap első napján elszámolja, így ezen összegek kockázatot nem hordoznak magukban.



A tagi kölcsönszerződések kamatkondíciója a jegybanki alapkamat + 3%, a mérlegkészítés fordulónapján 10%. A kölcsönök állománya és az érintett tagok teljes tagsághoz viszonyított aránya nem számottevő, ráadásul az előző években megfigyelhető növekvő tendencia meg is szűnt.



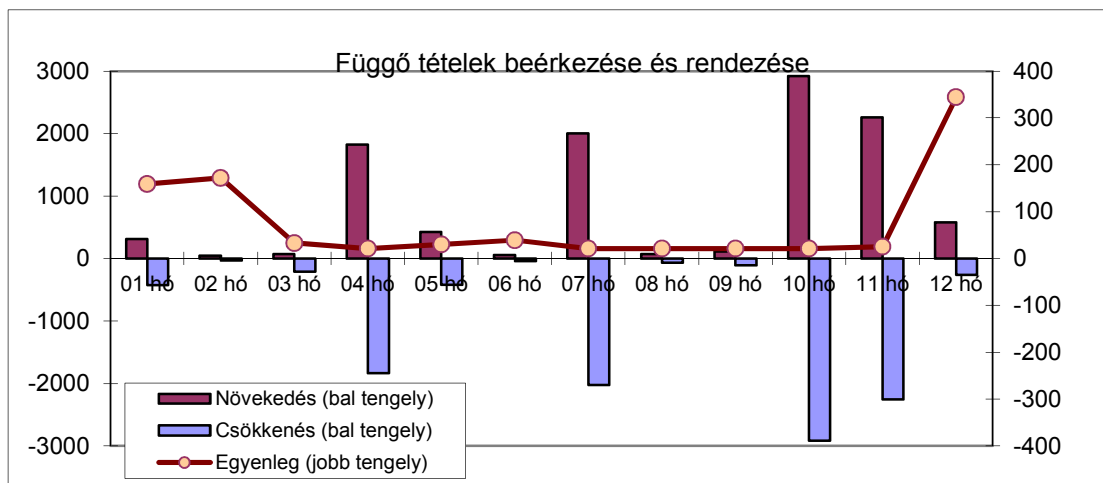
15. Azonosítatlan (függő tételek) állománya

A pénztár fordulónapi azonosítatlan függő tételeinek állománya nem jelentős. A pénztár önkéntes tagozata pénzforgalmában gyakorlatilag elhanyagolható arányú a beérkezésekor beazonosíthatatlan rendeltetésű pénzforgalom. A teljes évet tekintve 10.668 eFt került így elkülönítésre, ebből 10.600 eFt rendezésre/azonosításra is került.

Az év eleji 276 eFt-os állományhoz képest a záró függő állomány 68 eFt-tal növekedett. 2012. januárjában ebből 21 eFt-ot leszámítva valamennyi tétel rendezésre került.

Me: eFt

	01 hó	02 hó	03 hó	04 hó	05 hó	06 hó	07 hó	08 hó	09 hó	10 hó	11 hó	12 hó
Nyitó	276											
Növekedés (bal tengely)	310	44	71	1822	429	52	2003	67	111	2918	2260	581
Csökkenés (bal tengely)	-427	-31	-210	-1834	-420	-43	-2021	-67	-111	-2918	-2256	-262
Egyenleg (jobb tengely)	159	172	33	21	30	39	21	21	21	21	25	344



Függő tételek korosított megoszlása az alábbi.

	Összeg (eFt)	Arány
30 napon belüli	69	30,8%
30-60 nap közötti	-	0,0%
60-90 nap közötti	-	0,0%
90-180 nap közötti	11	4,9%
180-360 nap közötti	-	0,0%
éven túli	144	64,3%

16. Átcsoportosítás (hozamfelosztás)

Átcsoportosítás: A tárgyévben a magántagozat esetében 20 MFt-nak a likviditási tartalékból a saját tőke javára történő átcsoportosításáról született közgyűlési határozat. Ezen kívül a tagdíjat nem fizető tagoktól került levonásra az alaptagdíjra jutó működési és likviditási tagdíjrész. A működést illetve így 10.817 eFt, a likviditást 950 eFt.

Hozamfelosztás: A tárgyidőszak alatt termelődött hozam felosztása az önkéntes tagozatban a pénztártagok egyéni és szolgáltatási számláinak idővel súlyozott átlagegyenlege alapján történt meg. A magántagozatban a befektetési eredmény az elszámolóegység árfolyamokban jelent meg az egyéni számlák szintjén is.

17. Alkalmazottak és választott tisztségviselők létszáma és személyi jellegű kifizetések

A pénztár alkalmazotti köre az év folyamán 1 fővel csökkent, így a pénztárnak 5 főállású alkalmazottja maradt. Az alkalmazotti létszám magában foglalja a törvényileg előírt munkaköröket, nevezetesen az ügyvezetőt, a befektetésekért felelős vezetőt, a belső ellenőrt és a számvitelért felelős vezetőt is. A pénztárban a befektetésekért felelős vezető feladatait az ügyvezető látja el.

Az egyéb törvényileg előírt további feladatokat (biztosításmatematikai szolgáltatás, jogi képviselet) a pénztár megbízásos jogviszony keretében látja el.

A tisztségviselők tiszteletdíjban nem részesülnek, hanem a közgyűlés által jóváhagyott keretrendszerben költségterítésre jogosultak. 2011-ben ezen a jogcímen kifizetett összeg (gépkocsi-használat) 68 eFt-ot tett ki.

Az ügyvezető a munkabéren kívül jövedelemnek minősülő egyéb juttatásban nem részesült. Az ügyvezető bruttó munkabére a két pénztári ágazatra együttesen 8,04 MFt volt.

A munkabér illetve bérjellegű kiadások részletezését az alábbi táblázat tartalmazza (a tagozatok között a bérjellegű kiadások a költségmegosztási szabályzat szerint kerültek megosztásra), melyben az év folyamán a magánpénztári üzletág többletfeladataihoz igazodva aránymódosításra került sor:

Me: eFt

Megnevezés	Önkéntes	Magán	Összesen
Bérfizetés	11 152	7 948	19 100
Pénztári hozzájárulás	996	636	1 632
Étkezési hozzájárulás	432	439	871
Utazási költségterítés	634	69	703
Egyéb	198	198	396
Járulékok	3 623	2 457	6 080

Mindösszesen	17 035	11 747	28 782
Arány	59,2%	40,8%	

18. A pénztár 2011. évi befektetési tevékenységének értékelése

A Pénztár a 2011. évi vagyonkezelési tevékenységét a jóváhagyott befektetési politikának megfelelően megosztott vagyonkezelői háttérrel valósította meg. A pénztár vagyonkezelője a Concorde Befektetési Alapkezelő Zrt, ugyanakkor a vagyon jelentős hányadának befektetését a pénztár saját maga végzi.

A kialakított választható portfóliók vagyonkezelői háttere az alábbi:

Önkéntes tagozat	Concorde	Saját vagyonkezelés
A - Pénzpiaci portfólió	-	Igen
B - Vegyes portfólió	Igen	Igen
D - Emelt részvényhányadú po	Igen	-
R - Reálhozamot megcélzó po.	Igen	-

Magántagozat	Concorde	Saját vagyonkezelés
A - Klasszikus po.	-	Igen
B - Kiegyensúlyozott po.	Igen	Igen
C - Növekedési po.	Igen	Igen

A magánnyugdíjpénztári tagozatban a végelszámolásra való felkészülés keretében a vagyonkezelési szerződéses kapcsolat felmondásra került, a végelszámolás időszakában már a pénztár maga fekteti be a vagyonát.

A pénztár saját kezelésben tartott portfóliórészben alapvetően hazai állampapírok és kis mértékben magyar részvények kaptak helyet. Külföldi befektetéseit a pénztár a vagyonkezelői kapcsolatokon keresztül, illetve azok keretében alakította ki.

A vagyonkezelő portfólióként eltérő összetételű, vegyes portfóliókezelésre kapott megbízást, eltérő összetételű befektetési irányelv és annak megfelelő referenciaindex alkalmazásával. A Pénztár a befektetésre szánt vagyon portfólió-összetételét a Befektetési Politikában határozta meg az alábbiak szerint:

Po	Önkéntes pénztári portfóliók megcélzott összetétele (benchmarkja)
A	100% RMAX
B	10% RMAX + 70% CMAX + 8% BUX + 7 % MSCIWorld + 5 % CETOP20
D	70% CMAX + 10 % MSCIWorld + 20 % CETOP20
R	82,5% RMAX + 7,5 % BUX + 2,5 % MSCIWorld + 7,5 % CETOP20

Po	Magánpénztári portfóliók megcélzott összetétele (benchmarkja)
A –Klasszikus	97% RMAX + 3% BUX
B – Kiegyens.	78% CMAX + 6% BUX + 8 % MSCIWorld + 8 % CETOP20
C - Növekedési	58% CMAX + 12% BUX + 15 % MSCIWorld + 15 % CETOP20

A kitűzött befektetési politika inflációt meghaladó hozamot eredményezett valamennyi portfólióban. Az egyes portfóliók eredménye és a kialakított benchmark teljesítménye az alábbiak szerint alakult:

A piacok (benchmarkok) teljesítménye:

Benchmarkok						
	RMAX rövid állampapír index	1,58%	1,48%	1,29%	0,72%	5,17%
	MAX állampapír index	5,54%	1,31%	-0,40%	-4,56%	1,64%
	BUX hazai részvényindex	8,12%	-1,59%	-30,49%	7,60%	-20,41%
	CETOP20 közép-európai részvény i.	-0,42%	-0,53%	-23,29%	1,75%	-22,68%
	MSCIWord részvényindex	-6,55%	-2,19%	-2,47%	19,55%	6,57%

A jogszabályok által előírt hozammutatók az alábbiak:

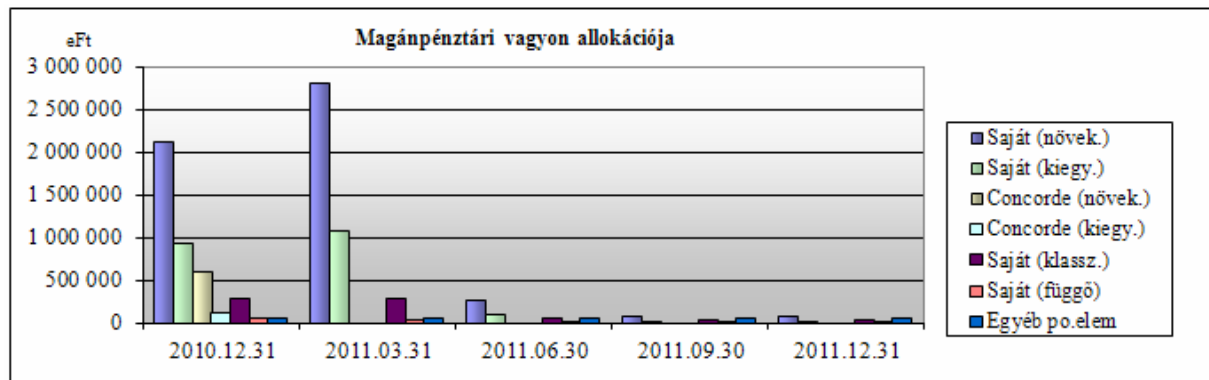
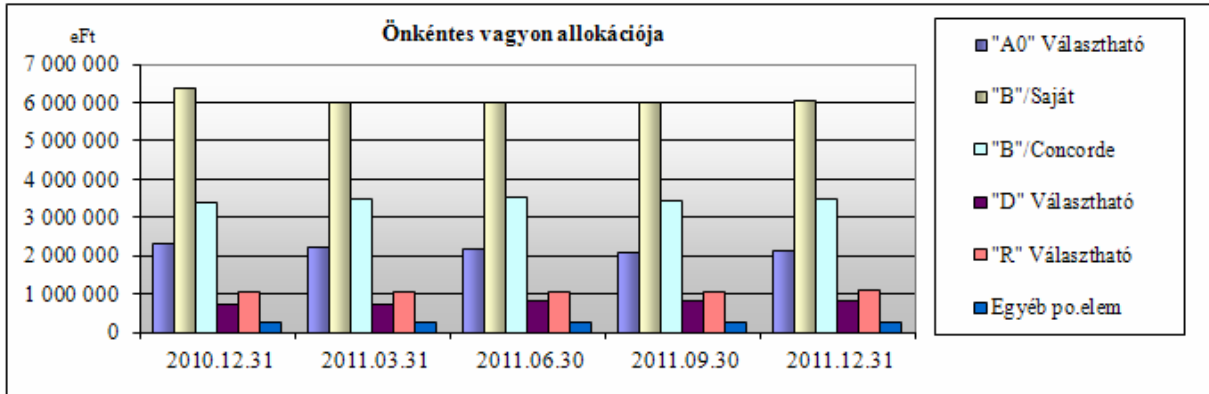
Önkéntes tagozat "A" portfolió	I. név	II. név	III. név	IV. név	Éves
Választható portfolió éves bruttó hozam:	1,5365%	1,4768%	1,4869%	1,5829%	6,2232%
Választható portfolió éves nettó hozam:	1,5284%	1,4695%	1,4792%	1,5755%	6,1914%
Választható portfolió referencia hozama:	1,5833%	1,4827%	1,2864%	0,7177%	5,1651%
Önkéntes tagozat "B" portfolió	I. név	II. név	III. név	IV. név	Éves
Választható portfolió éves bruttó hozam:	2,4276%	1,5442%	-1,6739%	2,4957%	4,8206%
Választható portfolió éves nettó hozam:	2,3776%	1,5028%	-1,7651%	2,4648%	4,5980%
Választható portfolió referencia hozama:	3,7384%	0,7846%	-4,0150%	-0,4624%	-0,1095%
Önkéntes tagozat "D" portfolió	I. név	II. név	III. név	IV. név	Éves
Választható portfolió éves bruttó hozam:	2,9097%	0,7426%	-4,4760%	-0,1512%	-1,1162%
Választható portfolió éves nettó hozam:	2,8011%	0,6642%	-4,6750%	-0,2278%	-1,5786%
Választható portfolió referencia hozama:	2,6604%	0,6218%	-5,2161%	-0,2945%	-2,3778%
Önkéntes tagozat "R" portfolió	I. név	II. név	III. név	IV. név	Éves
Választható portfolió éves bruttó hozam:	1,9291%	1,1056%	1,4559%	1,5176%	6,1432%
Választható portfolió éves nettó hozam:	1,7972%	1,0813%	1,0774%	1,5796%	5,6495%
Választható portfolió referencia hozama:	1,7157%	1,0308%	-3,3823%	1,8406%	1,1159%

Magánnyugdíjpénztár Klasszikus portfolió	I. név	II. név	III. név	IV. név	Éves
Választható portfolió éves bruttó hozam:	1,5692%	1,8072%	1,6409%	1,5900%	6,7727%
Választható portfolió éves nettó hozam:	1,5622%	1,7946%	1,6009%	1,5820%	6,7017%
Választható portfolió referencia hozama:	1,8078%	1,4827%	1,2864%	0,7177%	5,3975%
Magánnyugdíjpénztár Kiegyensúlyozott po.	I. név	II. név	III. név	IV. név	Éves
Választható portfolió éves bruttó hozam:	1,6511%	2,4076%	2,6996%	1,5935%	8,6123%
Választható portfolió éves nettó hozam:	1,6415%	2,3993%	2,6581%	1,5827%	8,5380%
Választható portfolió referencia hozama:	4,1424%	1,4670%	1,1455%	0,2823%	7,1823%
Magánnyugdíjpénztár Növekedési portfolió	I. név	II. név	III. név	IV. név	Éves
Választható portfolió éves bruttó hozam:	2,4093%	2,9472%	2,0416%	1,3339%	9,0149%
Választható portfolió éves nettó hozam:	2,3971%	2,9383%	2,0260%	1,3209%	8,9619%
Választható portfolió referencia hozama:	3,8856%	1,3137%	-0,6871%	0,4273%	4,9737%

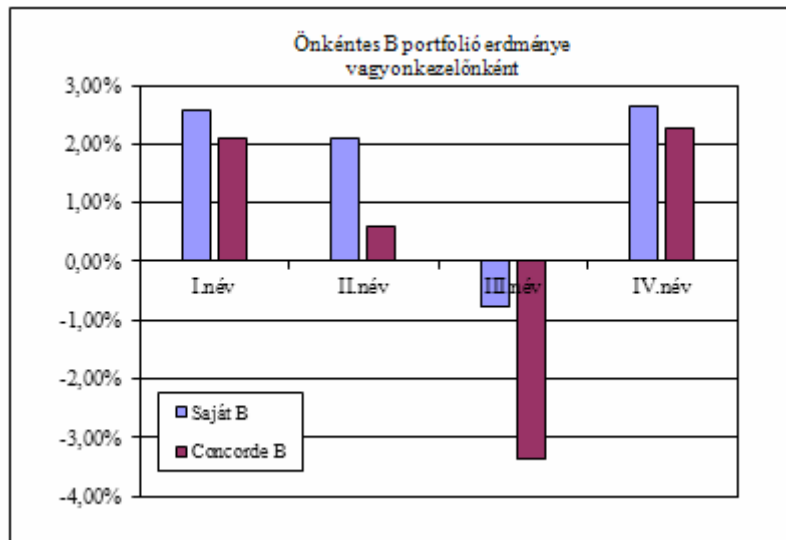
Hosszútávú teljesítménymutatók (önkéntes):	"A" portfolió	"B" portfolió	"D" portfolió	"R" portfolió
Portfolió 10 éves mértani súlyozott hozama:	8,1415%	7,6763%	8,6913%	8,6075%
10 éves mértani súlyozott referencia hozam:	8,1698%	7,1941%	8,4283%	8,9391%
2002-2011. közötti vagyonnövekedési mutató	7,8600%	7,2549%	7,6882%	8,0448%
Portfolió záró piaci értéke (ezer forint)	2 141 897	9 544 845	822 138	1 118 647

Hosszútávú teljesítménymutatók (magán):	Klasszikus po.	Kiegy. portfolió	Növ. portfolió
Portfolió 10 éves mértani súlyozott hozama:	8,7480%	8,4687%	7,8677%
10 éves mértani súlyozott referencia hozam:	8,8354%	7,9978%	6,9309%
2002-2011. közötti vagyonnövekedési mutató	7,5533%	7,6766%	7,5729%
Portfolió záró piaci értéke (ezer forint)	21 283	9 229	80 523

A pénztár a vagyonát az egyes vagyonkezelők között az alábbiak szerint osztotta meg:



A legnagyobb portfólió (B) kezelését kockázat-megosztási céllal részben a Concorde, részben maga a pénztár látja el. Ez a kockázatmegosztás 2011-ben az alábbi eredményre vezetett:



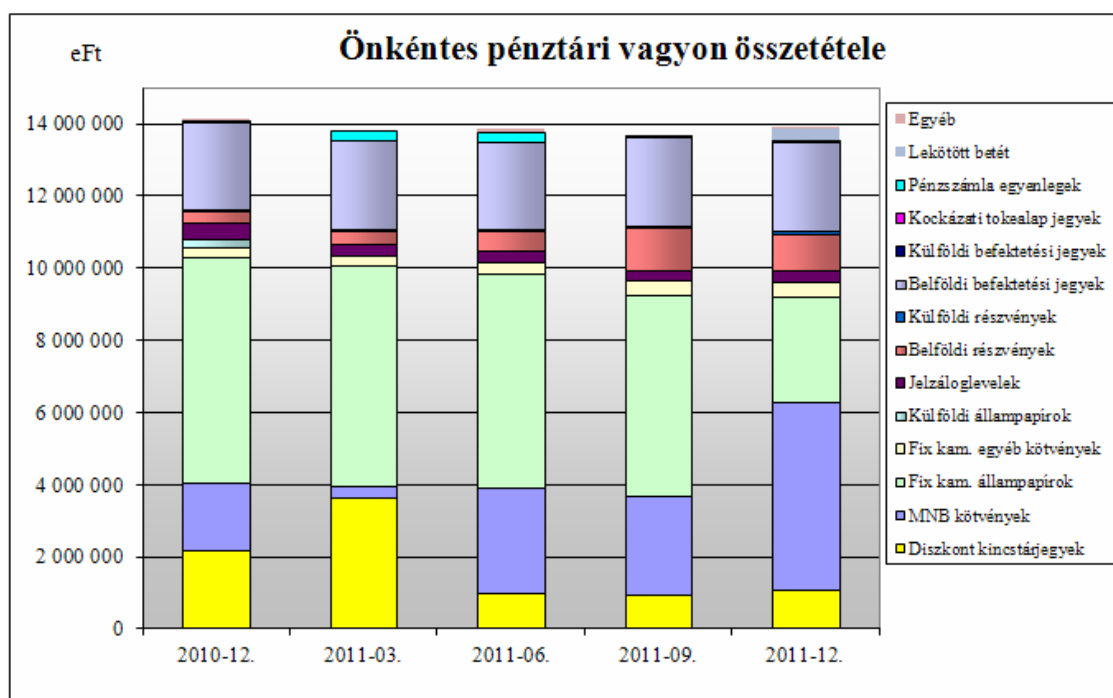
hozamok	Saját B	Concorde B
I.név	2,57%	2,10%
II.név	2,11%	0,61%
III.név	-0,77%	-3,38%
IV.név	2,65%	2,25%
Éves	6,69%	1,49%

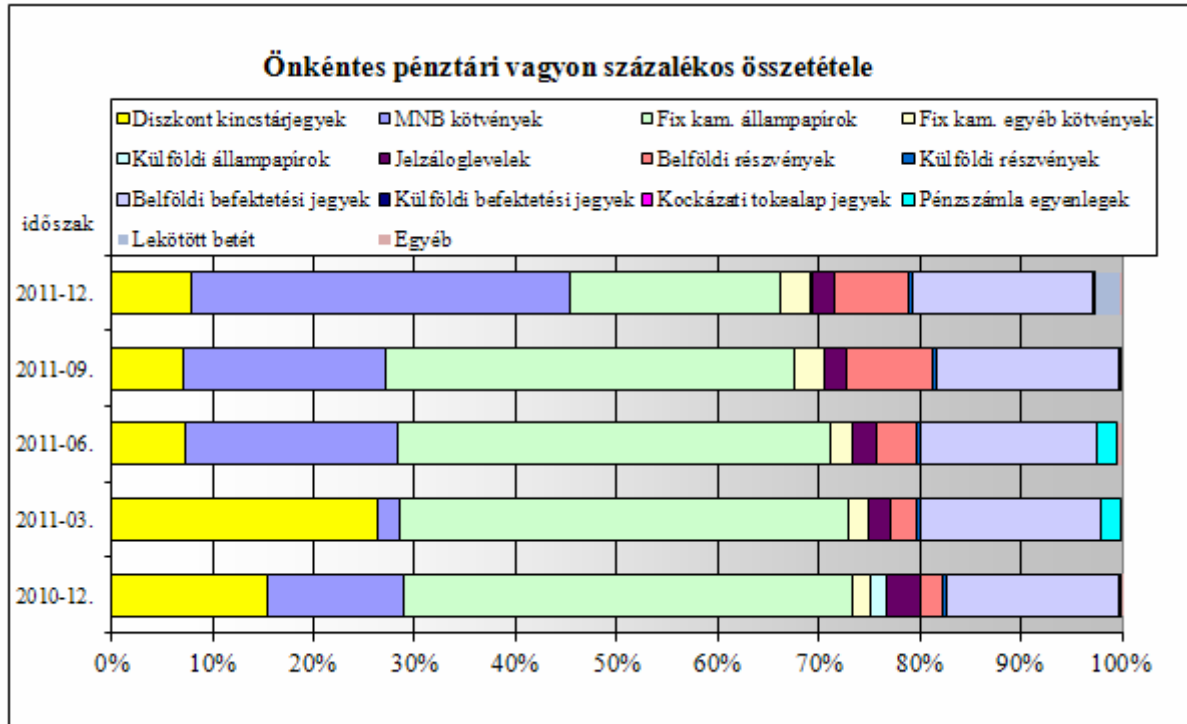
2011-ben tehát a saját kezelésben lévő vagyონrész javított a portfólió hozamán, de ez természetes is, hiszen a benchmark követése a kedvezőtlen befektetési környezetben nem jelentett többletelőnyt. Más időszakokban ez a kiegyenlítő hatás éppen ellenkező eredményre vezetett.

A teljes pénztári vagyón összetétele a negyedéves fordulónapokon az alábbiak szerint alakult:

Me: eFt

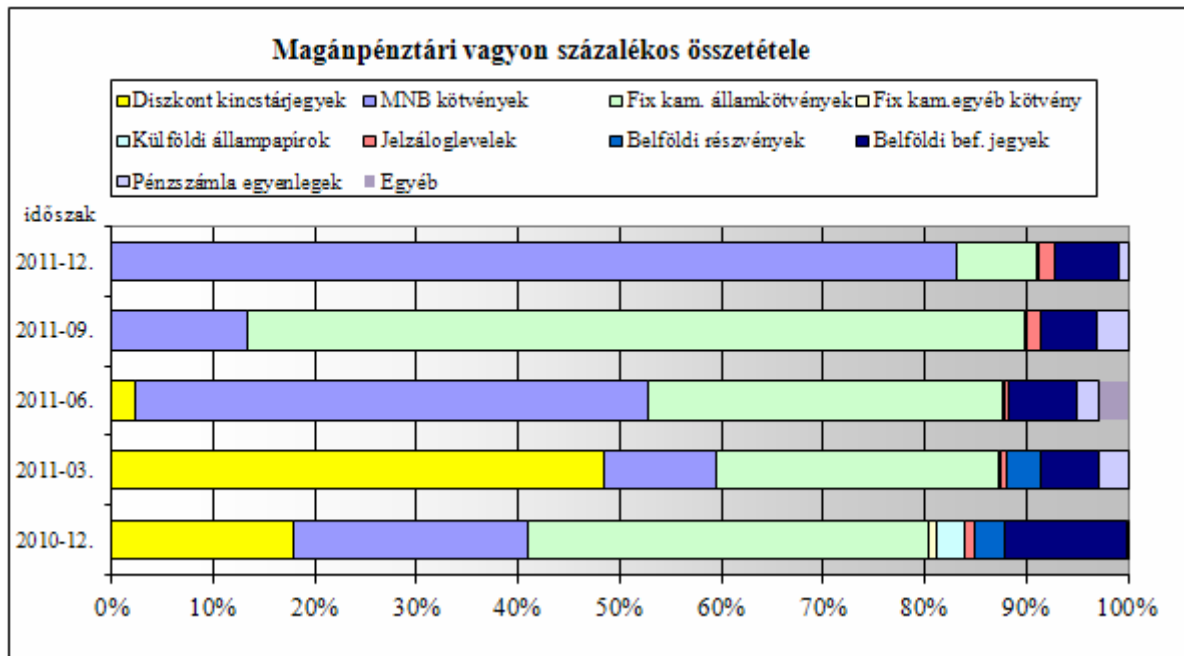
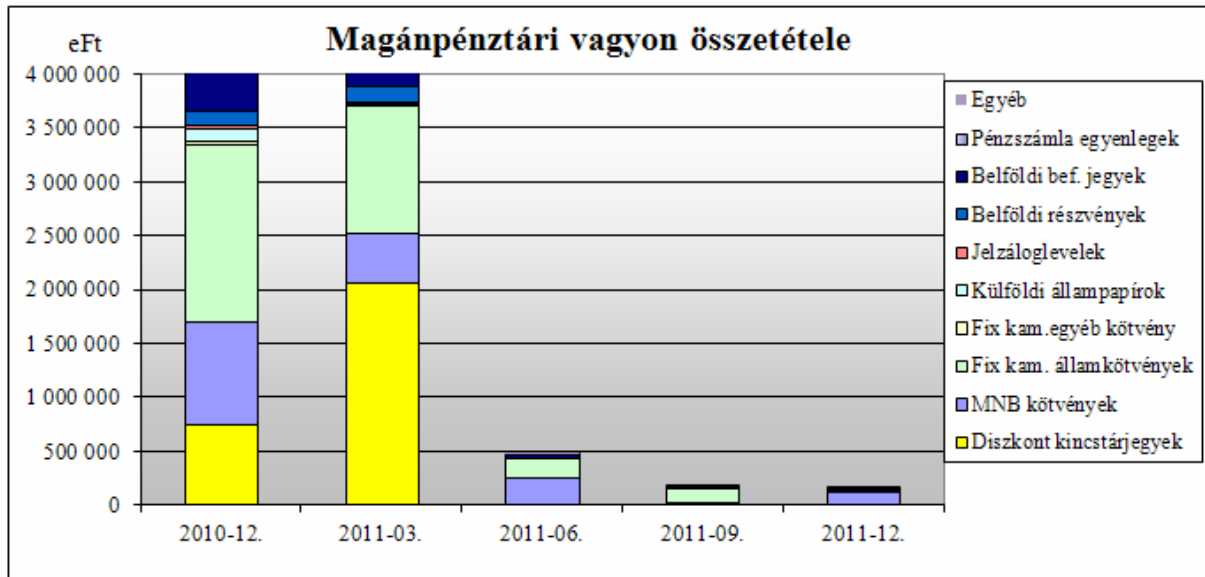
ÖNK VAGYON	2010.12.31		2011.03.31		2011.06.30		2011.09.30		2011.12.31	
Diszkont kincstárjegyek	2 167 634	15,4%	3 653 523	26,4%	1 013 524	7,3%	965 355	7,1%	1 084 575	7,8%
MNB kötvények	1 902 229	13,5%	297 730	2,2%	2 901 241	20,9%	2 978 407	21,8%	5 219 169	37,6%
Fix kam. állampapírok	6 254 336	44,4%	6 144 508	44,4%	5 939 435	42,9%	5 532 669	40,5%	2 904 825	20,9%
Fix kam. egyéb kötvények	264 916	1,9%	258 403	1,9%	319 958	2,3%	403 367	2,9%	416 928	3,0%
Változó kamatozású államkötvények	229 691	1,6%	0	0,0%	0	0,0%	0	0,0%	6 865	0,0%
Változó kam. egyéb kötvények	458 123	3,3%	318 626	2,3%	312 675	2,3%	300 471	2,2%	302 791	2,2%
Külföldi állampapírok	302 920	2,1%	348 562	2,5%	545 359	3,9%	1 174 761	8,6%	1 026 572	7,4%
Jelzáloglevelek	60 859	0,4%	57 825	0,4%	52 811	0,4%	45 161	0,3%	51 982	0,4%
Belföldi részvények	2 396 546	17,0%	2 458 183	17,8%	2 431 330	17,5%	2 454 131	17,9%	2 471 861	17,8%
Külföldi részvények	0	0,0%	0	0,0%	0	0,0%	11 318	0,1%	6 520	0,0%
Belföldi befektetési jegyek	5 013	0,0%	5 013	0,0%	5 125	0,0%	5 125	0,0%	5 186	0,0%
Kockázati tőkealap jegyek	48 490	0,3%	320 906	2,3%	271 541	2,0%	37 739	0,3%	38 489	0,3%
Pénzeszközök egyenlegek	0	0,0%	0	0,0%	0	0,0%	0	0,0%	334 287	2,4%
Egyéb	9	0,0%	-31 017	-0,2%	64 988	0,5%	-230 960	-1,7%	28 901	0,2%
ÖSSZESEN	14 090 766		13 832 262		13 857 987		13 677 544		13 898 951	





Me: eFt

M.PÉNZTÁR VAGYON	2010.12.31		2011.03.31		2011.06.30		2011.09.30		2011.12.31	
Diszkont kincstárjegyek	748 231	18,0%	2 063 956	48,4%	11 799	2,4%	0	0,0%	0	0,0%
MNB kötvények	961 061	23,1%	471 805	11,1%	246 659	50,3%	24 010	13,4%	132 983	83,2%
Fix kamatozású államkötvények	1 638 174	39,3%	1 185 796	27,8%	171 540	35,0%	136 550	76,3%	12 323	7,7%
Fix kamatozású egyéb kötvények	33 017	0,8%	6 202	0,1%	565	0,1%	576	0,3%	580	0,4%
Külföldi állampapírok	112 396	2,7%	0	0,0%	0	0,0%	0	0,0%	0	0,0%
Jelzáloglevelek	42 085	1,0%	25 577	0,6%	2 498	0,5%	2 513	1,4%	2 497	1,6%
Belföldi részvények	126 420	3,0%	144 550	3,4%	0	0,0%	0	0,0%	0	0,0%
Belföldi befektetési jegyek	499 725	12,0%	242 745	5,7%	32 781	6,7%	9 935	5,6%	10 085	6,3%
Pénzszámla egyenlegek	3 862	0,1%	122 351	2,9%	10 624	2,2%	5 296	3,0%	1 292	0,8%
Egyéb	0	0,0%	0	0,0%	13 914	2,8%	0	0,0%	0	0,0%
ÖSSZESEN	4 164 971		4 262 982		490 380		178 880		159 760	



A 2012-es évből a beszámoló elkészítéséig eddig eltelt időszak alatt kedvező folyamatok bontakoztak ki a befektetési piacokon, amelyek számottevően javították a pénztári portfóliók elmúlt évi teljesítményét. A forint árfolyama erősödni tudott és a részvénytársasági árfolyamok is számottevően emelkedtek.

A pénztár 2011. évre jellemző vagyoni összetételében minimális arányban külföldi befektetések is helyet kaptak illetve kaphattak. Alapvetően azonban Magyarországi vagyonelemek tették ki a vagyon döntő hányadát. Befektetések főbb adatainak földrajzi megoszlása (eFt-ban):

Önkéntes tagozat	Befektetések év végi értéke könyv szerinti értéken	Befektetések év végi értéke - piaci értéken	- ebből a részvények és egyéb változó hozamú értékpapírok - piaci értéken
Összesen	13 388 928	13 898 921	3 556 935
<i>Európai Gazdasági Térség összesen</i>	<i>13 358 652</i>	<i>13 855 962</i>	<i>3 513 976</i>
EU tagországok összesen	13 358 652	13 855 962	3 513 976

A 2011. éves beszámoló kiegészítő melléklete

- Ausztria	3 384	3 807	3 807
- Cseh Köztársaság	2 680	3 021	3 021
- Egyesült Királyság	2 703	992	992
- Franciaország	5 236	6 520	6 520
- Magyarország	13 337 983	13 834 757	3 492 771
- Olaszország	6 666	6 865	6 865
<i>Egyéb ország</i>	<i>30 276</i>	<i>42 959</i>	<i>42 959</i>
Amerikai Egyesült Államok	30 276	42 959	42 959

Befektetéseink főbb adatainak devizanemenkénti megoszlása a fordulónapon az alábbi (eFt-ban):

Önkéntes tagozat	Befektetések év végi értéke - könyv szerinti értéken	Befektetések év végi értéke - piaci értéken
HUF	13 036 987	13 494 667
EUR	294 956	330 649
GBP	9 763	11 069
USD	44 542	59 515
Egyéb	2 680	3 021
Összesen	13 388 928	13 898 921

A magánpénztári tagozat vagyona tisztán magyar befektetésekből áll.

A pénztár vagyonának fordulónapi megoszlása tartalékonként és befektetés típusonként az alábbi (eFt-ban):

Önkéntes tagozat	Fedezeti portfólió		Működési portfólió		Likviditási portfólió		Összesen	
	Könyv sz. ért.	Piaci érték	Könyv sz. ért.	Piaci érték	Könyv sz. ért.	Piaci érték	Könyv sz. ért.	Piaci érték
Portfólió összesen	13 153 290	13 662 892	186 100	186 411	49 538	49 618	13 388 928	13 898 921
<i>Bankszámlák és készpénz összesen</i>	330 339	334 663	1 443	1 443	1 329	1 329	333 111	337 435
- Házipénztár (forint és valuta)	0	0	285	285	200	200	485	485
- Pénzf. és befektetési számla	339	376	1 158	1 158	1 129	1 129	2 626	2 663
- Lekötött betétek	330 000	334 287	0	0	0	0	330 000	334 287
<i>Értékpapírok összesen</i>	12 753 737	13 258 829	184 657	184 968	48 209	48 289	12 986 603	13 492 086
KÖTVÉNYEK	9 330 871	9 399 103	184 657	184 968	48 209	48 289	9 563 737	9 632 360
- Magyar állampapír	8 941 637	8 975 311	184 657	184 968	48 209	48 289	9 174 503	9 208 568
- Magyar állam által gar.papírok	104 333	104 912	0	0	0	0	104 333	104 912
- Külföldi állampapír	6 666	6 865	0	0	0	0	6 666	6 865
- Magyar hitelintézet kötvénye	278 235	312 015	0	0	0	0	278 235	312 015
RÉSZVÉNYEK	1 063 010	1 078 555	0	0	0	0	1 063 010	1 078 555
- Magyar részvény	1 022 735	1 026 573	0	0	0	0	1 022 735	1 026 573
- Külföldön kibocsájtott részvény	40 275	51 982	0	0	0	0	40 275	51 982
BEFEKTETÉSI JEGYEK	2 073 188	2 478 380	0	0	0	0	2 073 188	2 478 380
- Magyar bef.j, ing. alap nélkül	2 051 350	2 458 527	0	0	0	0	2 051 350	2 458 527
- Ma.o-i ingatlan bef.jegyek	16 602	13 334	0	0	0	0	16 602	13 334
- Külföldön bej. bef. alap jegye	5 236	6 519	0	0	0	0	5 236	6 519
JELZÁLOGLEVÉL	286 668	302 791	0	0	0	0	286 668	302 791
- Magyarországi jelzáloglevél	286 668	302 791	0	0	0	0	286 668	302 791
Határidős ügylet	-42	-42	0	0	0	0	-42	-42
<i>Tagi kölcsön</i>	35 312	35 312	0	0	0	0	35 312	35 312
<i>Kockázattitőkealap-jegy</i>	5 000	5 186	0	0	0	0	5 000	5 186
Követelés értékpapír ügyletekből	28 944	28 944	0	0	0	0	28 944	28 944

Magántagozat	Fedezeti portfólió		Működési portfólió		Likviditási portfólió		Azonosítatlan befizetések		Összesen	
	Könyv sz. ért.	Piaci érték	Könyv sz. ért.	Piaci érték	Könyv sz. ért.	Piaci érték	Könyv sz. ért.	Piaci érték	Könyv sz. ért.	Piaci érték
Portfólió összesen	3 910 009	4 058 479	31 613	31 895	29 885	30 225	44 372	44 372	4 015 879	4 164 971
<i>Bankszámlák és készpénz összesen</i>	130	135	3	3	12	12	3 711	3 711	3 856	3 861
- Pénzforgalmi számla és befektetési számla	130	135	3	3	12	12	3 711	3 711	3 856	3 861
<i>Értékpapírok összesen</i>	3 909 879	4 058 344	31 610	31 892	29 873	30 213	40 661	40 661	4 012 023	4 161 110
KÖTVÉNYEK	3 327 070	3 399 628	24 008	24 134	28 152	28 457	40 661	40 661	3 419 891	3 492 880
- Magyar állampapír	3 194 949	3 254 215	24 008	24 134	28 152	28 457	40 661	40 661	3 287 770	3 347 467
- Magyar állam által garantált állampapírok	5 867	6 051	0	0	0	0	0	0	5 867	6 051
- Külföldi állampapír	107 615	112 396	0	0	0	0	0	0	107 615	112 396
- Magyar hitelintézet kötvénye	18 639	26 966	0	0	0	0	0	0	18 639	26 966
RÉSZVÉNYEK	155 692	126 420	0	0	0	0	0	0	155 692	126 420
- Magyar részvény	155 692	126 420	0	0	0	0	0	0	155 692	126 420
BEFEKTETÉSI JEGYEK	387 291	490 212	7 602	7 758	1 721	1 756	0	0	396 614	499 726
- Magyar bef. jegyek, ingatlan bef. alap nélkül	387 291	490 212	7 602	7 758	1 721	1 756	0	0	396 614	499 726
JELZÁLOGLEVÉL	39 826	42 084	0	0	0	0	0	0	39 826	42 084
- Magyarországon kibocsátott jelzáloglevél	39 826	42 084	0	0	0	0	0	0	39 826	42 084

A fordulónapon fennálló határidős ügyletek árfolyamértéke (értékelési különbözete) -42 eFt.

Értékpapír kölcsönzésre a vagyongazdálkodók nem kaptak felhatalmazást, így ilyen jellegű kockázatoktól mentes a pénztár vagyona. A vagyongazdálkodók elé megfogalmazott befektetési politika kockázati tőkealap jegy vásárlására sem ad felhatalmazást a vagyongazdálkodóknak, így ilyen befektetési sincsenek a pénztárnak.

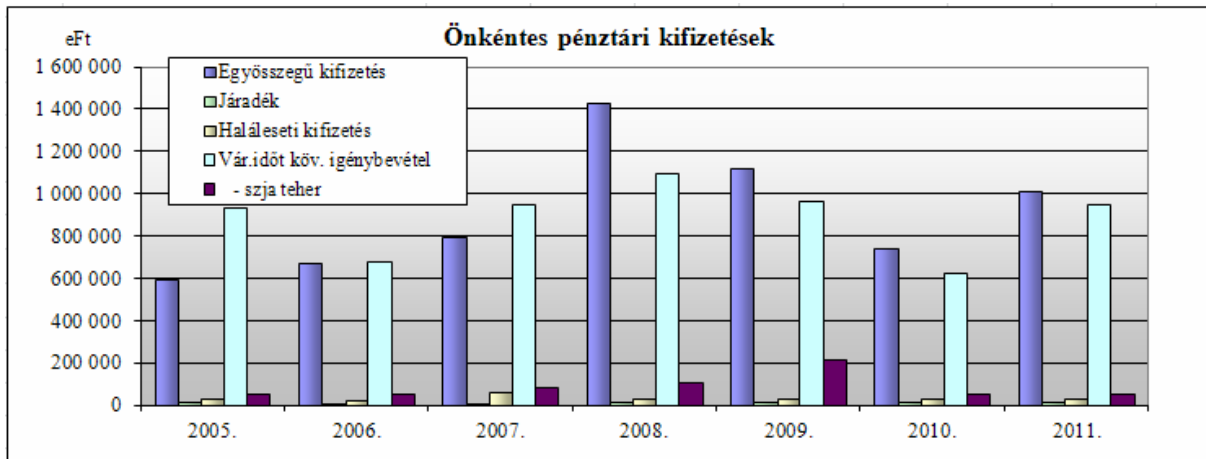
A pénztárnak ingatlan befektetése nincs, kivéve a működési céllal, a működési tartalékából vásárolt székhelyeül szolgáló ingatlanát. Ennek év végi piaci értéke 59,6 MFt. Az elszámolt értékcsökkenés értéke 10,5 MFt, az értékhelyesbítés összege 17,7 MFt.

19. A pénztár által teljesített kifizetések

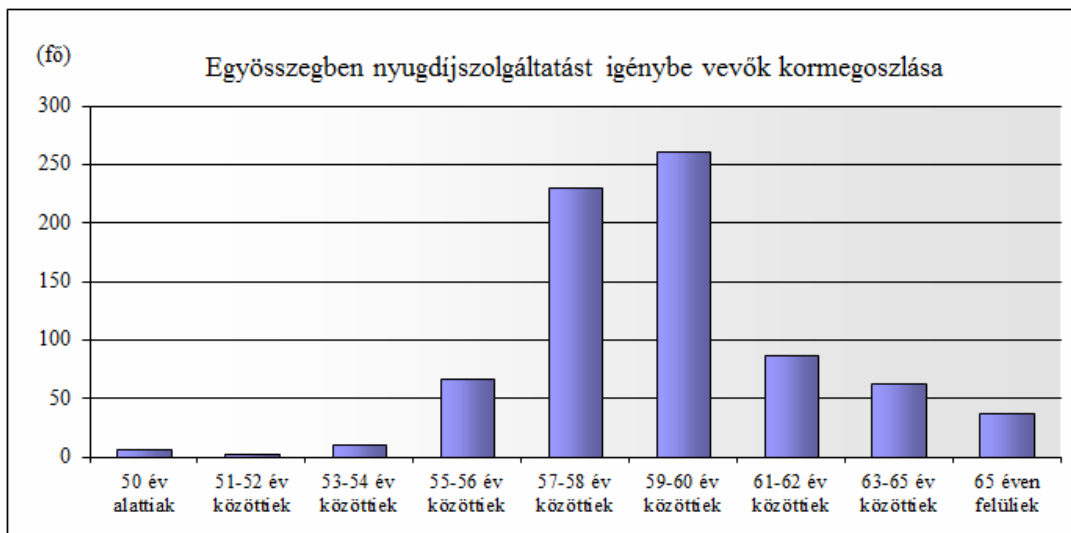
A Pénztár önkéntes tagozatának 2011. évi szolgáltatási tevékenysége az előző évhez mérten számottevően emelkedett, vélhetően a bizonytalan befektetési piaci helyzet illetve a jogszabályi bizonytalanság következtében. Az egyösszegű szolgáltatások volumene 741 MFt-ról 1.009 MFt-ra, a várakozási időt követő kifizetések volumene 625 MFt-ról 944 MFt-ra emelkedett.

Me: eFt

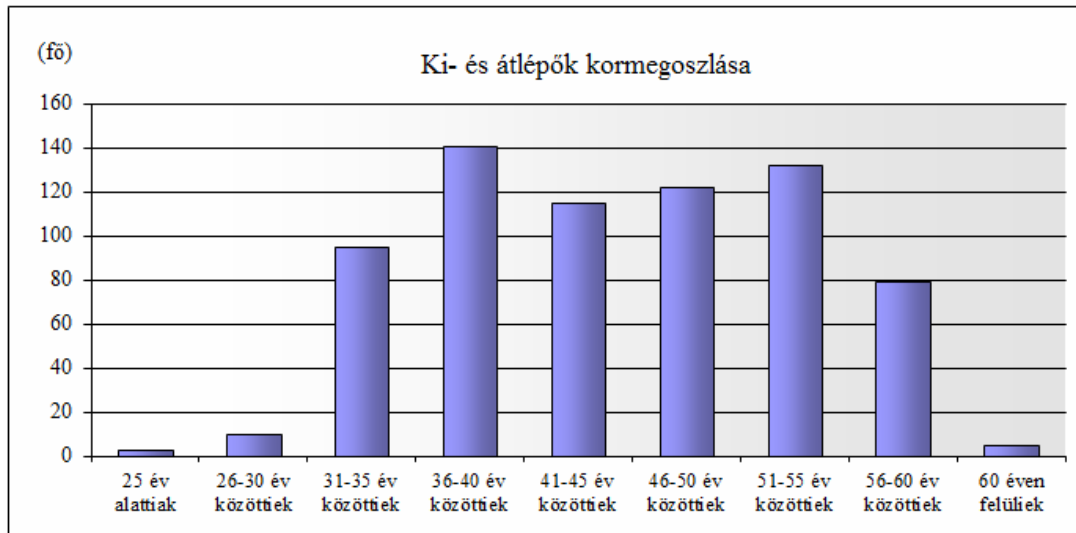
Önkéntes tagozat	2005.	2006.	2007.	2008.	2009.	2010.	2011.
Egyösszegű kifizetés	595 887	675 930	794 368	1 433 586	1 120 592	741 319	1 009 289
Járadék	13 858	10 144	8 684	18 857	13 042	13 165	16 301
Haláleseti kifizetés	33 086	23 993	64 992	33 974	32 691	33 866	33 090
Vár.időt köv. igénybevétel	933 637	679 472	949 607	1 093 211	963 065	625 092	944 278
- nettó kifizetés	884 254	628 198	871 151	986 371	753 132	574 501	894 694
- szja teher	78 043	88 686	142 088	213 680	465 059	261 613	353 592



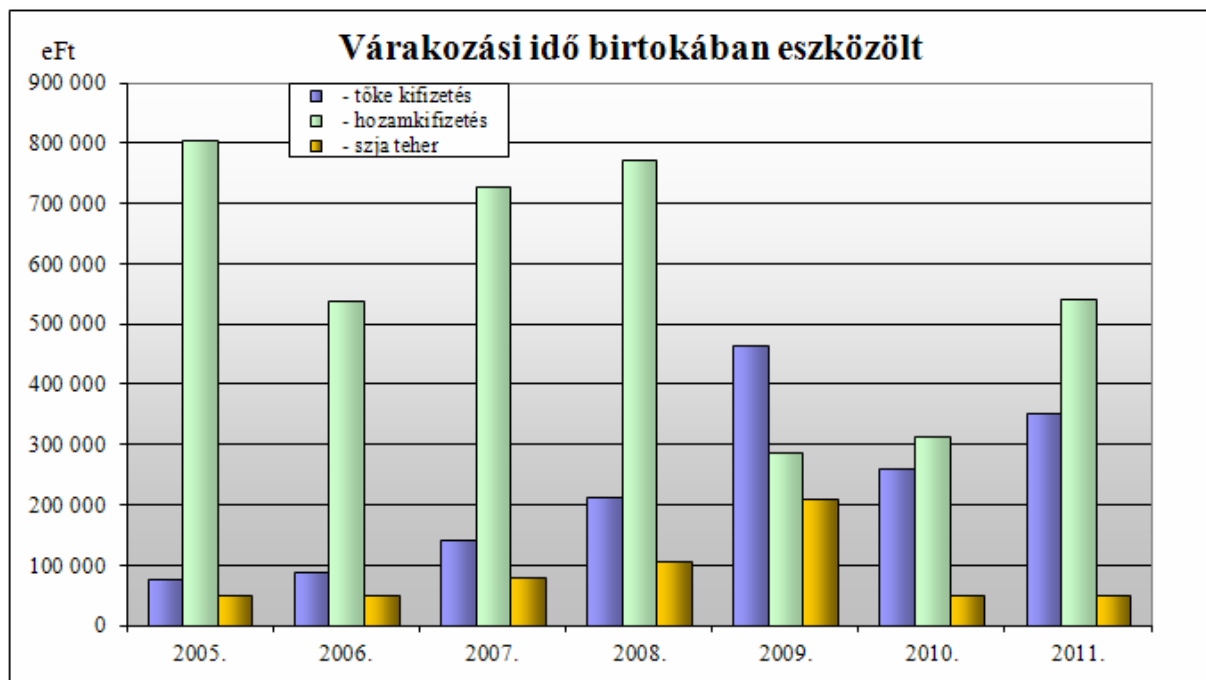
A szolgáltatási volumen ilye irányú változása a befektetési környezet elmúlt időszaki bizonytalansága mellett nyilvánvalóan a tagi korösszetételnek is a következménye. Az egyösszegű nyugdíj szolgáltatást igénybe vevők kormegoszlás egyébként azt mutatja, hogy a jogszabály szerinti – jelenlegi 62. életévhez kötött öregségi nyugdíjkorhatár – egyáltalán nem irányadó a nyugdíjkifizetések szempontjából, hiszen az érintettek döntő hányada korábban élt a megtakarításához való hozzáférési lehetőségével:



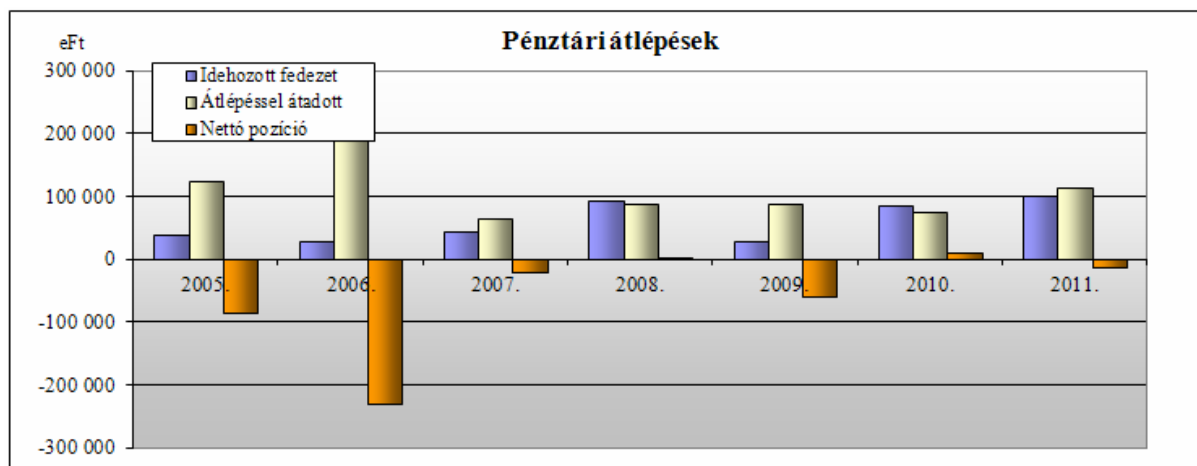
A várakozási időt követő kifizetések, illetve a pénztárból más pénztárba történő átlépések esetében a kor tekintetében lényeges tendenciát nem lehet kimutatni:



A várakozási idő elérése birtokában kezdeményezett kifizetések volumenében az is szerepet játszik, hogy hogyan alakul a pénztár befektetési tevékenysége, hiszen a felhalmozott hozam mértéke nyilvánvalóan befolyással bír egy-egy tag ebbéli döntésében. Jól látszik, hogy a 2008-as pénzügyi válság utáni időszakban a romló befektetési eredmények csökkentették a hozamként kifizetett összegek volumenét is:



Az önkéntes pénztári szektoron belüli átlépések volumenére a pénztár befektetési tevékenysége eredményessége, valamint az ágazat szereplőinek tagszervezési tevékenysége van/lehet hatással. A pénztár vonatkozásában különösebb tendenciákat nem lehet kimutatni, a pénztárból elvitt illetve a pénztárba áthozott vagyontömeg az elmúlt években nem különösebben tért el egymástól:



A szolgáltatásokkal kapcsolatban felmerült postai kifizetési utalványok díj illetve a készpénzes igények esetében a pénztár hatályos szolgáltatási szabályzata szerinti díj a kifizetési összegből levonásra került. Ezen szolgáltatási tevékenységgel kapcsolatos dologi kiadások éves összege 1.504 eFt volt.

Az önkéntes tagozatban a szolgáltatási igény továbbra is az egyösszegű szolgáltatásokban nyilvánul meg, a járadékosok létszáma minimális (26 fő).

20. A pénztári tartalékok alakulása, a tartalékképzés arányai

A pénztár tartalékai közül a fedezeti alap tartaléka minimálisan csökkent, a működési és a likviditási tartalék viszont némileg emelkedett. A működési tartalék kizárólag az értékelési különbözet állományából ered, ami az adott fordulónapi portfólió összetétele függvényében alakul évről-évre. A likviditási tartalék állománya a korábbi években felhalmozott tartalékállományt is tartalmazza, azaz a növekedés tényleges növekedést, a csökkenés tényleges tartalékcsökkenést jelent.

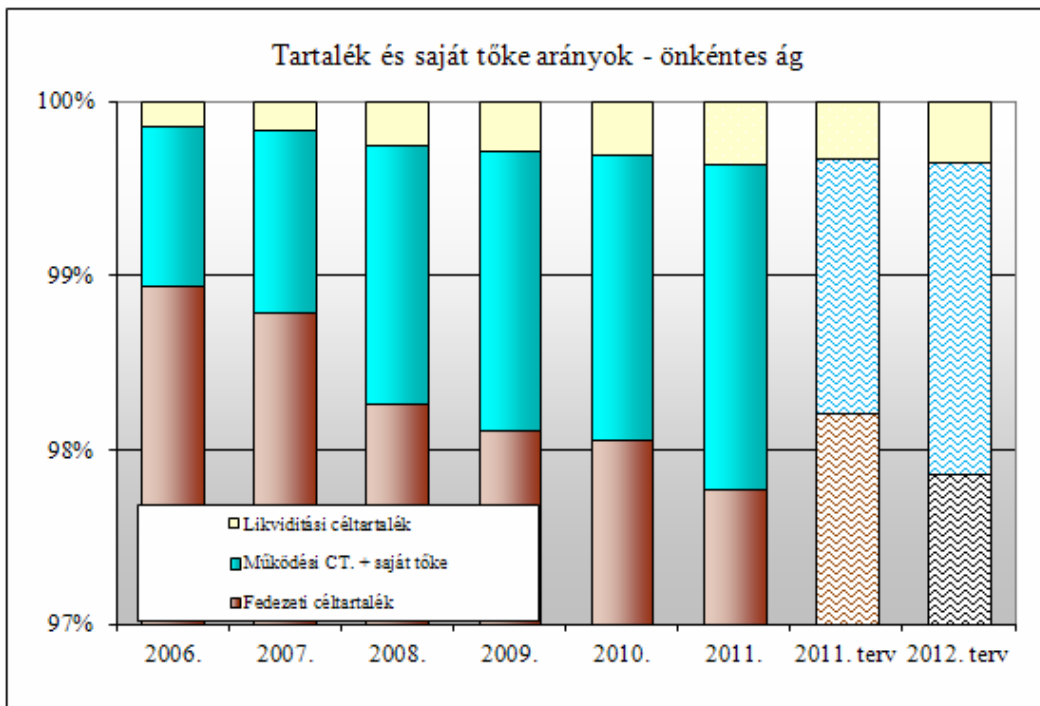
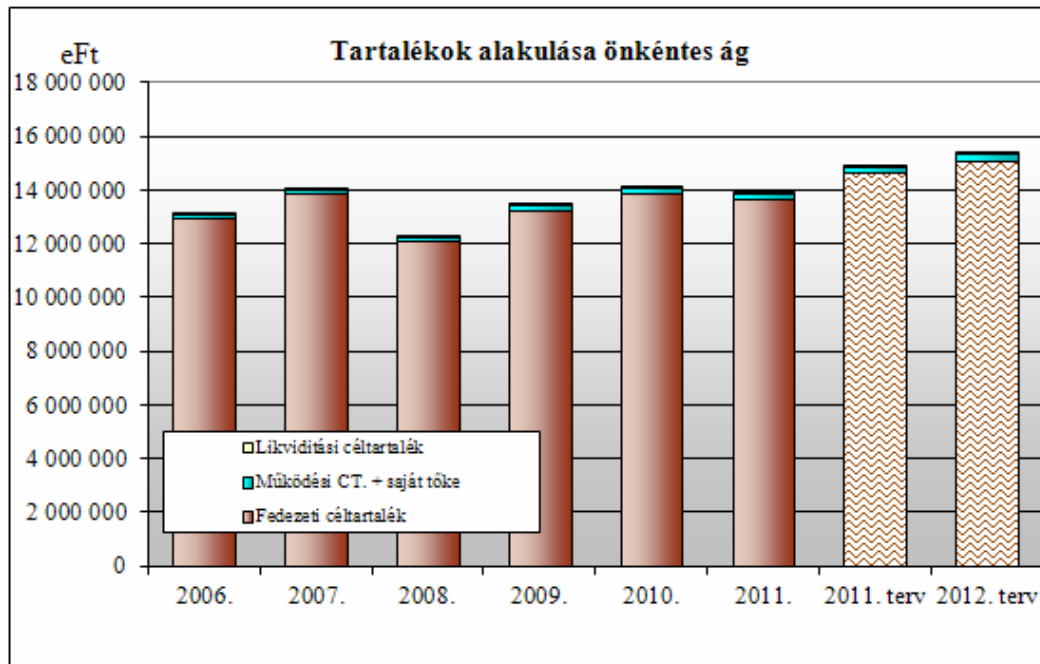
Me: eFt

	Önkéntes tagozat			
	Időszak		Változás	
	2010. év	2011. év	Értékben	%-ban
Mérlegfőösszeg	14 429 347	14 223 623	-205 724	-1,43%
Tartalékok	14 196 924	13 958 876	-238 048	-1,68%
- Működési alap tartaléka	17 880	18 023	143	0,80%
- Fedezeti alap tartaléka	13 890 549	13 650 630	-239 919	-1,73%
- Likviditási alap tartaléka	43 015	49 616	6 601	15,35%
- Meg nem fizetett	245 480	240 607	-4 873	-1,99%

Az önkéntes ágazatban hosszabb távon elemezve a tartalékok alakulását elmondható, hogy a 2008. évi kedvezőtlen befektetési eredmény miatti csökkenés után növekvő tendencia alakult ki, noha 2011-ben ez a trend némileg ismételten megtört. A működési tartalék felhalmozott vagyona – beleértve a saját tőkeként rendelkezésre álló forrásállományt is – a pénztár összvagyonának 1,9%-át, a likviditási 0,3%-át teszi ki, akárcsak az előző évben.

Me: eFt

	2006.	2007.	2008.	2009.	2010.	2011.	2011. terv	2012. terv
Fedezeti céltartalék egyéni számlákon	12 978 961	13 874 820	12 088 933	13 225 678	13 890 549	13 650 630	14 665 661	15 078 916
Működési CT. + saját tőke	120 174	146 176	182 024	215 773	232 514	260 781	218 173	275 632
Likviditási céltartalék	18 180	23 460	30 945	38 553	43 015	49 616	49 357	54 606
Céltartalékok + saját tőke összesen	13 117 315	14 044 456	12 301 902	13 480 004	14 166 078	13 961 027	14 933 191	15 409 154



A tartalékok bővülését segíti, hogy a pénztárba 2012. január elsejével beolvadt egy mintegy 1 MrdFt-os vagyónú önkéntes nyugdíjpénztár. Ez tehát önmagában 7%-os vagyongyarapodást okozott.

Az önkéntes pénztári tartalékok 2011. évben az alábbiak szerint változtak:

Me: eFt

Fedezeti céltartalék egyéni számlákon	Előző év	Tárgyév
Nyitó állomány	13 147 776	13 802 592
Tárgyévben egyéni számlákon jóváírt szolgáltatási célú bevételek (+)	1 312 269	1 350 938
Más pénztárból átlépő tagok által áthozott tagi követelés egyéni számlákon (+)	85 909	179 934
Egyéni számlákat megillető hozambevételek (+)	987 219	1 114 445

A 2011. éves beszámoló kiegészítő melléklete

Egyéni számlákat megillető értékelési különbözet (+/-)	62 334	-408 515
Likviditási tartalékokból átcsoportosítás (+)	1 625	0
Tartaléktőke átcsoportosítás (+/-)	0	0
Szolgáltatások fedezetére átcsoportosítás szolgáltatási tartalékba (-)	759 183	1 009 494
Tagoknak, kedvezményezetteknek, munkáltatóknak visszatérítés (-)	663 223	985 477
Más pénztárba átlépő tag követelésének átadása (-)	75 095	113 927
Egyéni számlákat terhelő szolgáltatási célú egyéb ráfordítások (-)	224 773	231 979
Egyéni számlákat terhelő befektetésekkel kapcsolatos ráfordítások (-)	52 920	104 328
Egyéb változás (+/-)	-19 346	-19 584
Egyéni számlák záróállománya	13 802 592	13 574 605

Fedezeti céltartalék szolgáltatási számlákon	Előző év	Tárgyév
Nyitó állomány	77 902	87 957
Egyéni számláról tárgyévben átcsoportosított szolgáltatások fedezete (+)	759 183	1 009 494
Más pénztárból átlépő tagok által hozott tagi követelés (+)	0	0
Szolgáltatási tartalékon jóváírt egyéb bevételek (+)	0	0
Szolgáltatási tartalékot megillető értékelési különbözet (+/-)	-167	-2 617
Szolgáltatási tartalékot megillető hozambevételek (+)	5 942	7 456
Likviditási tartalékokból átcsoportosítás (+)	0	0
Tartaléktőkéből átcsoportosítás (+)	0	0
Tagoknak, kedvezményezetteknek nyújtott pénztári szolgáltatások (-)	754 484	1 025 590
Tagoknak, kedvezményezetteknek visszatérítés (-)	0	0
Más pénztárba átlépő tag szolgáltatási fedezetének átadása (-)	0	0
Szolgáltatások folyósításával kapcsolatos kiadások (-)	419	675
Szolgáltatási számlát terhelő egyéb kiadások (-)	0	0
Szolgáltatási számlákat terhelő befektetéssel kapcsolatos kiadások (-)	0	0
Egyéb változás (+/-)	0	0
Szolgáltatási tartalék záró állománya	87 957	76 025

Likviditási po. értékelési különbözetére képzett céltartalék	Előző év	Tárgyév
Nyitó állomány	133	340
Tárgyévben képzett céltartalék (+)	207	-260
Tartalékba átcsoportosítás egyéni számláról (+)		
Tartalékba átcsoportosítás szolgáltatási tartalékból (+)		
Tartalékba átcsoportosítás működési céltartalékból (+)	0	0
Tartalék egyéb bevételei (+)	0	0
Tartalékból átcsoportosítás egyéni számlára (-)	0	0
Tartalékból átcsoportosítás szolgáltatási tartalékba (-)	0	0
Tartalékból átcsoportosítás működési célra (-)	0	0
Tartalék felhasználása egyéb célra (-)	0	0
Tartalék záró állománya	340	80

A pénztárnak azonosítatlan befizetések befektetési hozamára képzett céltartaléka 7 eFt, az év folyamán nem változott.

Egyéb likviditási célokra képzett céltartalék	Előző év	Tárgyév
Nyitó állomány	38 414	42 668

Tárgyévben képzett tartalék (+)	4 766	5 911
Tartalékba átcsoportosítás egyéni számláról (+)	1 113	950
Tartalékba átcsoportosítás szolgáltatási tartalékból (+)	0	0
Tartalékba átcsoportosítás működési céltartalékból (+)	0	0
Tartalék egyéb bevételei (+)	0	0
Tartalékból átcsoportosítás egyéni számlára (-)	1 625	0
Tartalékból átcsoportosítás szolgáltatási tartalékba (-)	0	0
Tartalékból átcsoportosítás működési célra (-)	0	0
Tartalék felhasználás egyéb célokra (-)	0	0
Tartalék záró állománya	42 668	49 529

A pénztár önkéntes tagozatának cash-flow kimutatása az alábbi pénzforgalmat mutatja:

Cash-Flow kimutatás	Előző év	Tárgyév
Működés és kiegészítő vállalkozási tevékenység mérleg szerinti eredménye (+/-)	3 043	17 306
Immateriális javak nettó értékében bekövetkezett állományváltozás (+/-)	-1 264	610
Immateriális javakra adott előlegek állomány változása (+/-)	0	0
Tárgyi eszközök (beruházások és beruházásra, felújításra adott előlegek kivételével) nettó értékében bekövetkezett állományváltozás (+/-)	2 212	2 824
Beruházások, beruházásra, felújításra adott előlegek állomány változása (+/-)	0	0
Befektetett pénzügyi eszközök (hosszú lejáratú bankbetétek kivételével) állomány változása (+/-)	-261 918	587 344
Készletek (készletekre adott előlegek kivételével) értékében bekövetkezett állományváltozás (+/-)	0	0
Készletekre adott előlegek állományváltozása (+/-)	0	0
Tartaléktőke állomány változása (+/-)	11 881	10 818
Követelésállomány változása (+/-)	-4 674	-14 380
Forgóeszközök között kimutatott értékpapírok állományváltozása (+/-)	-1 017 243	-458 936
Működési céltartalék állományváltozása, céltartalékok egymás közötti átcsoportosítása miatt (+/-)	0	0
Meg nem fizetett tagdíjak tartalék állományának változása (+/-)	7 627	-4 873
Hosszú lejáratú kötelezettségek állomány változása (+/-)	0	0
Tagokkal szembeni kötelezettségek állomány változása (+/-)	-22	1 432
Szállítói kötelezettség állomány változása (+/-)	-155	-70
Hitelfelvétel, kapott kölcsönök (+)	0	0
Hitel, kölcsön visszafizetés (-)	0	0
Azonosítatlan függő befizetés állomány változása (+/-)	-88	68
Egyéb rövid lejáratú kötelezettség állomány változása (+/-)	-19 293	2 770
Hosszú lejáratú bankbetétek elhelyezése (-)	0	0
Hosszú lejáratú bankbetétek megszüntetése (+)	0	0
Aktív időbeli elhatárolások állomány változása (+/-)	161	532
Passzív időbeli elhatárolások állomány változása (+/-)	-211	0
Fedezeti céltartalékképzés (+)	2 027 737	2 136 532
Fedezeti céltartalékba átcsoportosítás likviditási céltartalékból (+)	0	0
Fedezeti céltartalékba átcsoportosítás tartaléktőkeből (+)	0	0
Más pénztártól átlépő pénztártagok áthozott tagi követelése (+)	85 909	179 934
Likviditási céltartalékba átcsoportosítás fedezeti tartalékból (-)	1 113	950
Más pénztárba átlépő pénztártagok átvitt tagi követelése (-)	75 095	113 927
Tagoknak, kedvezményezetteknek visszatérítés fedezeti céltartalékból (-)	663 223	985 477

Fedezeti céltartalék felhasználás szolgáltatásnyújtásra (-)	754 903	1 026 265
Egyéb fedezeti céltartalék állományváltozás (+/-)	-10 212	-14 320
Likviditási céltartalékképzés (+)	4 766	5 911
Likviditási céltartalékba átcsoportosítás fedezeti céltartalékból (+)	1 113	950
Likviditási céltartalékba átcsoportosítás tartaléktökéből (+)	0	0
Likviditási céltartalékból átcsoportosítás fedezeti tartalékba (-)	0	0
Likviditási céltartalék átcsoportosítás tartaléktökébe (-)	0	0
Egyéb likviditási céltartalék állományváltozás (+/-)	0	0
Pénzeszköz változás	-664 965	327 833
Készpénz állomány változása (forint- és valutapénztár)	-1 272	274
Számlapénz (pénztári elszámolási számla, éven belüli lejáratú forint és deviza betétszámlák, egyéb elkülönített betétszámlák) állomány változása	-663 693	327 559

A pénztár tartalékképzési rendje 2011-ben az önkéntes tagozatban kialakított sávos tartalékképzésen belül az utolsó sáv tekintetében módosításra került, melynek eredményeként a 360 eFt feletti tagdíjtartományban a korábbi 1%-ról 0,5%-ra csökkent a tagdíjterhelés. 2012-ben ugyanez a tartalékképzési rend érvényes:

	Önkéntes pénztári tartalékképzési arányok		
	Fedezeti rész	Működési rész	Likviditási rész
Éves 36 eFt halmozott befizetésig	94,5%	5,0%	0,5%
36 eFt és 90 eFt között	95,0%	4,5%	0,5%
90 eFt és 180 eFt között	96,5%	3,5%	-
180 eFt és 360 eFt között	98,0%	2,0%	-
360 eFt éves befizetés felett	99,5%	0,5%	-