

Kiegészítő melléklet
az Életút Első Országos Nyugdíjpénztár
2010. éves beszámolójához

Készült: Budapest, 2011. május 30.



Dr. Dányi Dezső
az Igazgatótanács elnöke

1. Bevezetés

Az Életút Első Országos Nyugdíjpénztár igazgatótanácsa a 2010. éves gazdálkodásáról készített éves beszámolójának szöveges kiegészítő mellékletét az önkéntes kölcsönös kiegészítő nyugdíjpénztárak beszámolóképzési és könyvvezetési kötelezettségének sajátosságairól szóló 223/2000. (XII. 19.), valamint a magánnyugdíjpénztárak beszámolóképzési és könyvvezetési kötelezettségének sajátosságairól szóló 222/2000. (XII. 19.) kormányrendeletekben foglaltak figyelembevételével az alábbiakban terjeszti a pénztár közgyűlése, illetve küldöttközgyűlése elé.

2. A pénztár bemutatása

Név: Életút Első Országos Önkéntes és Magánnyugdíjpénztár
Székhelye: 1122 Budapest, Krisztina krt. 7.
Adószáma: 18060542-1-43

A pénztár az önkéntes kölcsönös biztosító pénztárakról szóló 1993. évi XCVI., valamint a magánnyugdíjról és a magánnyugdíjpénztárakról szóló 1997. évi LXXXII. törvény hatálya alá tartozó, területi alapon szerveződő országos nyugdíjpénztár - jogi személy

Alakulás dátuma: 1994.
Tevékenységi eng. száma: 7 PK.60.577/94/1 (dátum: 1994.05.06)
Bejegyzés helye: Fővárosi Bíróság
Felügyeleti szerve: Pénzügyi Szervezetek Állami Felügyelete (PSZÁF)
A pénztár szolgáltatásai: A pénztár fő szolgáltatása a nyugdíj szolgáltatás. Emellett és ennek érdekében a pénztár gondoskodik a befizetések gyűjtéséről, a pénztár vagyonának a pénztártagok érdekében történő befektetéséről, a tagok egyéni számláján lévő összeg nyilvántartásáról és megállapításáról, valamint egyéb szolgáltatások teljesítéséről.

3. A pénztár szervezete

A pénztár legfőbb szerve a tagok által delegált küldöttekből álló küldöttközgyűlés, melyet a magánpénztári törvényi változások okán 2011. február 28-ával bekövetkezett taglétszámcsökkenésre reagálva a pénztár a magánpénztári tagozatában közgyűlési szerveződésre módosított. A küldöttek mandátuma így 2011. február 22-től az önkéntes pénztári ágazatra szól. A beszámolóképzési időpontjában a pénztárnak 31 fő küldötte van.

A pénztár vezető testületei a 7 fős Igazgatótanács és az 5 fős Ellenőrző Bizottság. A vezető testületek mandátuma 2014. decemberéig szól.

Az Igazgatótanács összetétele:

elnök: Dr. Dányi Dezső
tagok: Dr. Gazdik Zoltán
Molnár István
Fréh Éva
Szabó György
Zillich István
Zsohovszky Sándor

Az Ellenőrző Bizottság összetétele:

elnök: Ádám Zoltán
tagok: Dr. Mosonyi József
Kozmáné dr. Kiss Julianna
Péterváriné Fodor Magdolna
Szokodiné Barkóczi Rózsa

A vezető testületek munkáját a befektetési tevékenységet illetően Befektetési Bizottság támogatja. A Bizottságba a vezető testületekből 5 fő van delegálva.

A pénztárnak 6 alkalmazottja van, valamennyi alkalmazott mindkét (önkéntes- és magán-) tagozat munkafeladataiban részt vesz. A nyilvántartási-adminisztrációs tevékenységet a Pénztár saját maga látja el – az Életút pénztárcsoport szervezetén belül.

A pénztár további szolgáltatói:

- *Bankszámla vezető:* CIB Bank Rt.
- *Vagyonkezelők:* Concorde Befektetési Alapkezelő Zrt
- *Letétkezelő:* ING Bank Rt.
- *Könyvvizsgáló:* Konto-Roll Audit Kft (Hankóné Király Ilona)
- *Aktuárius:* Bán Rita (AktuArt Kft.)
- *Jogi képviselő:* Dr. Pálvölgyi Tamás ügyvéd

4. A pénztár számviteli politikájának összefoglalása

- a.) *A mérlegkészítés napja:* tárgyidőszakot követő év február 28-a. (2011. február 28.)
- b.) *Amortizációs politika:* A tartós, de kis értékű eszközök értékbeni nyilvántartásának elkerülése érdekében az 100 eFt alatti egyedi beszerzési értékű tárgyi eszközök teljes értéke a használatba vételkor értékcsökkenésként kerül elszámolásra. A 100 eFt feletti egyedi beszerzési értékű tárgyi eszközök értékcsökkenésének elszámolása a 223/2000. (XII. 19.) korm. rendeletben (Önkéntes tagozat) és a 222/2000. (XII. 19.) korm. rendeletben (Magántagozat) meghatározott leírási kulcsok alkalmazásával történik, negyedévente.
- c.) *Értékelési szabályok:* A fentebb hivatkozott korm. rendeletek előírásai alapján az eszközök és források leltározással, egyeztetéssel kerülnek ellenőrzésre és egyedenként értékelésre.

5. A pénztár szabályzatai

- Alapszabály
- Tagokkal történő elszámolási szabályzat (önkéntes és magántagozatra elkülönítetten)
- Tartalékképzési szabályzat
- Számviteli politika és hozzá kapcsolódóan számlakeret illetve számlarend
- Értékelési és leltározási szabályzat
- Pénzkezelési és utalványozási szabályzat
- Hozamfelosztási és elszámolási szabályzat
- Pénzmosás megelőzéséről szóló szabályzat
- Befektetési politika illetve szabályzat – ezen belül a választható portfóliós szabályzat
- Tagozatok elkülönítésére vonatkozó szabályzat

6. A taglétszám alakulása, a tagság összetétele

2010-ben mindkét pénztári tagozatban tovább folytatódott a taglétszám csökkenése, ami tendenciózusnak is nevezhető. Az önkéntes tagozatban a szolgáltatási igények volumene és a 10 éves várakozási idő után megnyíló megszüntetési lehetőség okozza ezt, a magánpénztárban pedig a konkurens pénztárak tagelszívó hatása. Pénztárunk ugyanis nem tud – és nem is akar - fenntartani tagszervezői háttérrel, aminek ez a kedvezőtlen velejárója. Megítélésünk szerint ugyanis a piaci konkurenciaharc olyan üzleti magatartásmintákat eredményezett, amelyben pénztárunk nem kíván

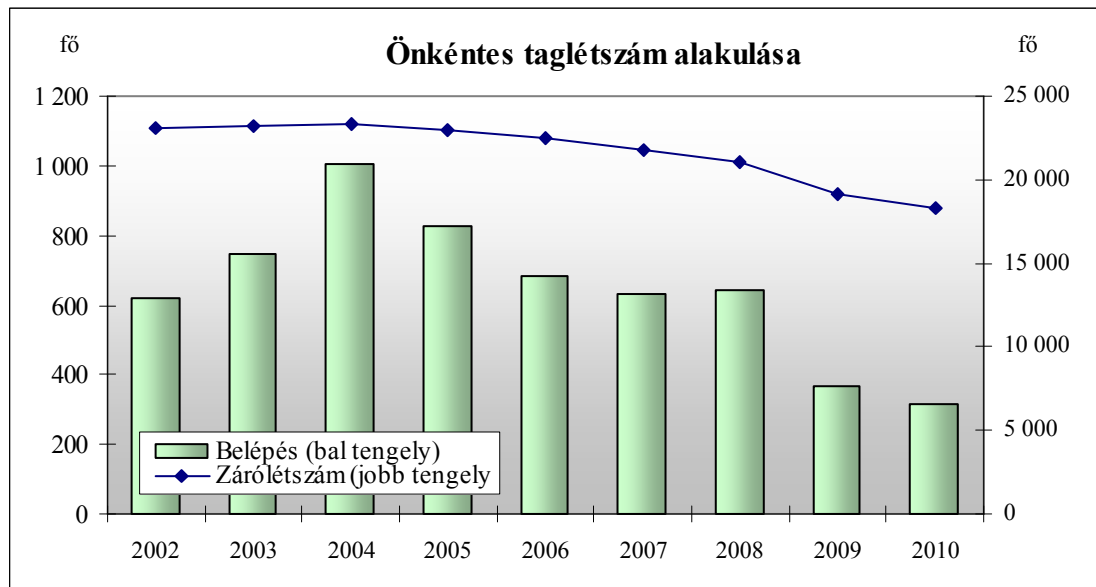
részt venni. A befektetési hatékonyság mentén szándékozunk a tagság megtartása illetve új ügyfelek pénztárunkhoz vonzása terén eredményeket elérni.

A taglétszám csökkenő trendjében az önkéntes tagozat esetében nyilvánvalóan szerepet játszik a lakosság anyagi helyzetének a megváltozása a gazdasági környezet megváltozása okán. A munkahely esetleges elvesztése, az adósságállomány megnövekedése egyértelműen hátrányosan érinti a hosszútávú megtakarítások lehetőségét.

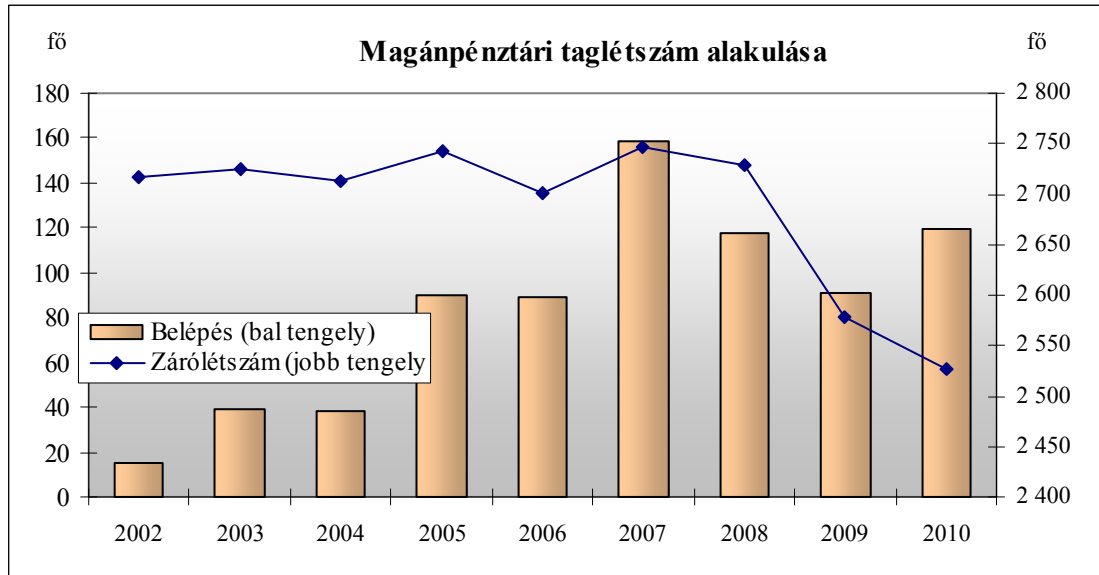
A magánnyugdíjpénztári tagozatban a jogszabályi környezet drasztikus módosulása következményeivel kell megbirkóznia a pénztárnak, a magánpénztári tagdíjbevételek 2010. őszétől bekövetkezett megszűnése, a taggá válás addigi feltételeinek átalakítása az ágazat leépülésének megkezdődését váltotta ki.

Megnevezés	Önkéntes tagozat	Magántagozat
Nyitó	19 114 fő	2 578 fő
Belépő	274 fő	68 fő
Átlépő más pénztárból	42 fő	51 fő
Átlépő más pénztárba	96 fő	163 fő
Rokkantság miatt v.lépő	-	4 fő
Elhalálozott	47 fő	2 fő
Szolgáltatásban részesült	503 fő	1 fő
Kilépett / visszalépett tb-be	538 fő	- fő
Záró	18 246 fő	2 527 fő

Az önkéntes tagozatban a taglétszám csökkenése már hosszabb távon is megfigyelhető, ez ellen a pénztár ezideig nem tudott hatékonyan védekezni. Külső üzleti partnerkapcsolat tevékenységünkbe történő bevonásával igyekszünk ezen a tendencián változtatni, ami a magántagozat esetében immár okafogyottá vált.

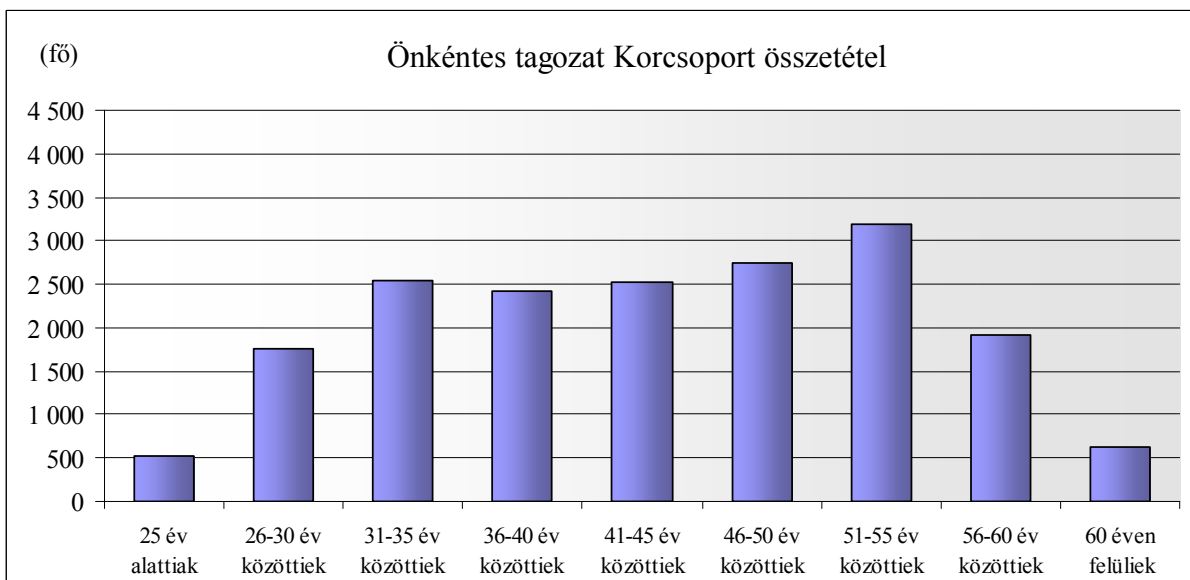


A magántagozatban a 2010. év végi létszámadatok immár túlhaladottak, 2011. február végével a tagsági jogviszonyukat fenntartók létszáma alig 150 főre zsugorodott. A maradó tagok létszáma mellett a tevékenységet a pénztár nem tudja fenntartani/folytatni. Az ágazatot a pénztár közgyűlési határozat birtokában végelszámolás keretében fogja beszüntetni.



A pénztártagság a korösszetétel szerinti vizsgálatából az derül ki, hogy a két tagozat között szemmel látható a különbség.

Önkéntes tagozat				
Korcsoport	Fő	Arány	*Alulról	**Felülről
25 év alattiak	531	2,91%	100,00%	2,91%
26-30 év közöttiek	1753	9,61%	97,09%	12,52%
31-35 év közöttiek	2549	13,97%	87,48%	26,49%
36-40 év közöttiek	2431	13,32%	73,51%	39,81%
41-45 év közöttiek	2520	13,81%	60,19%	53,62%
46-50 év közöttiek	2735	14,99%	46,38%	68,61%
51-55 év közöttiek	3187	17,47%	31,39%	86,08%
56-60 év közöttiek	1917	10,51%	13,92%	96,59%
60 éven felüliek	623	3,41%	3,41%	100,00%

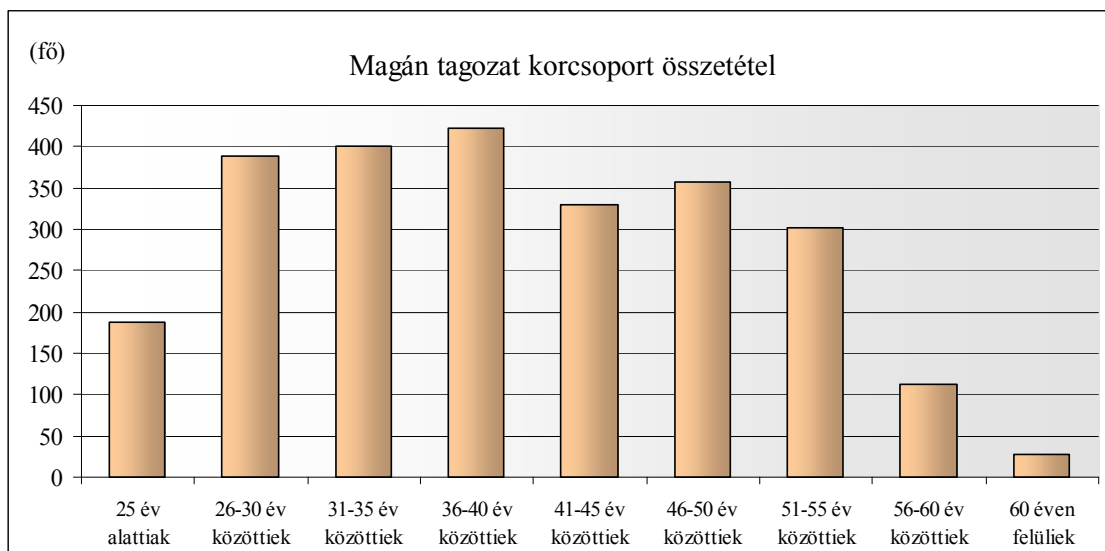


A férfiak és nők aránya 58% illetve 42%.

M a g á n t a g o z a t				
Korcsoport	Fő	Arány	*Alulról	**Felülről
25 év alattiak	187	7,4%	7,4%	100,0%
26-30 év közöttiek	389	15,4%	22,8%	92,6%
31-35 év közöttiek	401	15,9%	38,7%	77,2%
36-40 év közöttiek	423	16,7%	55,4%	61,3%
41-45 év közöttiek	330	13,1%	68,5%	44,6%
46-50 év közöttiek	357	14,1%	82,6%	31,5%
51-55 év közöttiek	301	11,9%	94,5%	17,4%
56-60 év közöttiek	112	4,4%	98,9%	5,5%
60 éven felüliek	27	1,1%	100,0%	1,1%

A férfiak és nők aránya 55% illetve 45%.

A pénztartáság korösszetételéből az mutatkozik meg, hogy az önkéntes nyugdíjpénztári konstrukció még mindig inkább az idősebbek érdeklődésére tart számot, de az eltérés az idő előrehaladtával nyilvánvalóan csökkenni fog.



A két tagozatban egyaránt érintettek köre az alábbi képet mutatja:

M i n d k é t á g a z a t b a n é r i n t e t t t a g o k		
Korcsoport	Fő	Arány
25 év alattiak	34	2,96%
26-30 év közöttiek	142	12,36%
31-35 év közöttiek	210	18,28%
36-40 év közöttiek	228	19,84%
41-45 év közöttiek	251	21,85%
46-50 év közöttiek	183	15,93%
51-55 év közöttiek	88	7,66%
56-60 év közöttiek	12	1,04%
60 éven felüliek	1	0,09%
Összesen	1149	

7. Bevételek alakulása

A bevételek részletes bemutatását - pénztári tartalékok szerinti alábontásban - az eredménykimutatás tartalmazza.

Az önkéntes pénztártagozatban a 2010. évi tagdíjbevételek 80%-os szinten teljesültek a pénzügyi tervhez mérten. Ezen belül a munkáltatói hozzájárulásként realizált bevétel 93%-osan, az egyéni tagdíjbevétel viszont csak 63%-os szinten teljesült. Láthatóan az egyéni tagdíjfizetési hajlandóság csökkenését váltotta ki a befektetési környezet bizonytalanná válása, míg a munkáltatói hozzájárulások összege kevésbé reagált erre érzékenyen. Annak ellenére, hogy 2010-től 25%-os adókötelezettség alá lett vonva a munkáltatói hozzájárulás jogcímű béren kívüli juttatás.

A befektetési tevékenység eredménye 95%-os szinten teljesült a pénzügyi tervben szereplő eredménytervhez mérten. Az 1,069 MFt-os eredményelvárással szemben ténylegesen 1,013 MFt-os pénzügyi eredményt ért el a pénztár.

Az adójóváírásként prognosztizált bevétel 79 MFt-os szinten realizálódott, szemben a tervben megfogalmazott 894 MFt-os értékkel.

Me: eFt

Önkéntes nyugdíjpénztári ágazat					
Pénzügyi terv	I. név	II. név	III. név	IV. név	Éves
Tagdíjbefizetés	125 987	121 173	116 478	213 615	577 254
Munkáltatói hozzájárulás	192 013	184 677	177 522	171 635	725 846
Támogatás	500	4 000	500	4 000	9 000
Befizetés összesen	318 500	309 850	294 500	389 250	1 312 100
Pénzügyi tev. eredménye	289 487	272 324	242 468	264 450	1 068 729
Adójóváírások	2 000	50 000	35 000	2 000	89 000

Tényadat	I. név	II. név	III. név	IV. név	Éves
Tagdíjbefizetés	58 309	70 392	77 529	156 374	362 604
Munkáltatói hozzájárulás	118 352	178 292	169 653	213 544	679 841
Támogatás	4 350	141	133	4 470	9 094
Befizetés összesen	181 011	248 825	247 315	374 388	1 051 539
Pénzügyi tev. eredménye	515 117	59 137	351 680	87 154	1 013 088
Adójóváírások	14 394	52 796	11 436	615	79 241

Tény/terv	I. név	II. név	III. név	IV. név	Éves
Tagdíjbefizetés	46,28%	58,09%	66,56%	73,20%	62,82%
Munkáltatói hozzájárulás	61,64%	96,54%	95,57%	124,42%	93,66%
Támogatás	870,00%	3,53%	26,60%	111,75%	101,04%
Befizetés összesen	56,83%	80,30%	83,98%	96,18%	80,14%
Pénzügyi tevékenység eredménye	177,94%	21,72%	145,04%	32,96%	94,79%
Adójóváírások	719,70%	105,59%	32,67%	30,75%	89,03%

A bevételek alakulását néhány éves távlatban tekintve az látható, hogy a létszámcsökkenés alapvetően meghatározó tényezőnek bizonyul ebből a szempontból is:

A magánnyugdíjpénztárban a tagdíjbevételi tervszámok 90%-os szinten teljesültek, amiben meghatározó szerepet játszik, hogy 2010. októberétől a jogszabályok módosítása következtében a pénztárak tagdíjbevétele gyakorlatilag megszűnt. A kormányzati intézkedések olyan helyzetbe hozták

az ágazatot – s köztük pénztárunkat is -, hogy csaknem egy éves időtartam alatt a korábban felhalmozott működési tartalékokból kell fenntartani a tevékenységet. Esetünkben ez minden valószínűség szerint elegendőnek is fog bizonyulni, de a tagság 94%-ának társadalombiztosítási rendszerbe való visszalépése indokolatlanná, sőt lehetetlenné tette a tevékenység folytatását. 2010. év utolsó negyedében már hatással volt a tevékenységre a bevételek elmaradása:

Me: eFt

Magánnyugdíjpénztári ágazat					
Pénzügyi terv	I. név	II. név	III. név	IV. név	Éves
Alaptagdíj befizetés	100 049	99 376	98 703	97 357	395 485
Tagdíjkiegészítések	1 101	1 094	1 087	1 072	4 354
Befizetés összesen	101 150	100 470	99 790	98 429	399 839
Pénzügyi tevékenység eredménye	79 273	74 954	69 369	78 793	302 389
Tényadat	I. név	II. név	III. név	IV. név	Éves
Alaptagdíj befizetés	141 467	107 307	104 145	4 743	357 662
Tagdíjkiegészítések	1 167	856	766	506	3 295
Befizetés összesen	142 634	108 163	104 911	5 249	360 957
Pénzügyi tevékenység eredménye	99 863	41 870	84 840	23 295	249 868
Tény/terv	I. név	II. név	III. név	IV. név	Éves
Alaptagdíj befizetés	141,40%	107,98%	105,51%	4,87%	90,44%
Tagdíjkiegészítések	105,95%	78,24%	70,49%	47,21%	75,68%
Befizetés összesen	141,01%	107,66%	105,13%	5,33%	90,28%
Pénzügyi tevékenység eredménye	125,97%	55,86%	122,30%	29,56%	82,63%

A pénztár tagozatai működése szempontjából hosszabb távon is érdemes megvizsgálni a „tagdíjtermelő” képességet, hiszen a működési tartaléknak ez az egyetlen forrása. Ebben a magánágazat térnyerése következett be az elmúlt években:

Me: eFt ill. %

	2001	2002	2003	2004	2005	2006	2007	2008	2009	2010
Magán ág bevétel	163 912	179 136	250 821	318 703	345 955	373 195	341 997	398 953	387 968	360 957
Önkéntes ág bev.	1 190 478	1 237 542	1 364 300	1 422 465	1 614 422	1 694 596	1 730 057	1 656 570	1 283 050	1 051 539
Változás magán		9,3%	40,0%	27,1%	8,6%	7,9%	-8,4%	16,7%	-2,8%	-7,0%
Változás önk.		4,0%	10,2%	4,3%	13,5%	5,0%	2,1%	-4,2%	-22,5%	-18,0%
<i>Magánág aránya</i>	<i>14%</i>	<i>14%</i>	<i>18%</i>	<i>22%</i>	<i>21%</i>	<i>22%</i>	<i>20%</i>	<i>24%</i>	<i>30%</i>	<i>34%</i>

8. Ráfordítások alakulása

A ráfordításokat tekintve az önkéntes pénztártagozatban 84%-os a tervhez viszonyított összes működési költség/ráfordítás, azaz a pénztár maximálisan igyekezett költséghatékonyan gazdálkodni. A bevételek és a költségek tervhez viszonyított arányszámái tehát azonosak. A működési tartalék ennek és a kilépők után felszámított 5,4 MFt-os bevételnek köszönhetően 3,043 MFt-os eredménnyel zárta az évet.

Me: eFt

Önkéntes nyugdíjpénztári ágazat					
Pénzügyi terv	I. név	II. név	III. név	IV. név	Éves
Anyagjellegű	3 410	1 960	1 960	2 560	9 890

Személyi jellegű	6 400	6 900	6 400	7 400	27 100
Egyéb	4 750	4 050	4 050	5 450	18 300
Felügyeleti díj	932	832	822	807	3 393
Összesen	15 492	13 742	13 232	16 217	58 683
Tényadat	I. név	II. név	III. név	IV. név	Éves
Anyagköltség	935	682	416	743	2 776
Igénybe vett szolgáltatás	3 704	2 671	2 869	3 538	12 782
ANYAGJELLEGŰ	4 639	3 353	3 285	4 281	15 558
Béreköltség	4 116	3 904	3 791	3 791	15 602
Járulékok	1 317	1 261	1 538	1 235	5 351
Egyéb kiadások	546	1 361	870	894	3 671
SZEMÉLYI JELL.	5 979	6 526	6 199	5 920	24 624
Egyéb kiadások	548	380	451	649	2 028
ÉCS	851	871	972	951	3 645
EGYÉB	1 399	1 251	1 423	1 600	5 673
Felügyeleti díj	949	854	878	942	3 623
Összesen	12 966	11 984	11 785	12 743	49 478
Tény/terv	I. név	II. név	III. név	IV. név	Éves
Anyagjellegű	136,04%	171,07%	167,60%	167,23%	157,31%
Személyi jellegű	93,42%	94,58%	96,86%	80,00%	90,86%
Egyéb	41,32%	43,12%	47,23%	40,63%	42,85%
Összesen	83,69%	87,21%	89,06%	78,58%	84,31%

Az önkéntes pénztári tevékenységet 1 Mft egyéb működési célú ráfordítás terhelte az iszapkatasztrófiával összefüggésben vállalt adományozás összegeként.

A magánpénztári tagozatban 90,3%-os a tervhez viszonyított összes működési költség/ráfordítás – ami ugyancsak a gazdálkodás hatékonyságát bizonyítja.

Me: eFt

Magánnyugdíjpénztári ágazat					
Pénzügyi terv	I. név	II. név	III. név	IV. név	Éves
Anyagjellegű	425	375	325	375	1 500
Személyi jellegű	2 050	2 050	2 050	2 650	8 800
Egyéb	2 000	1 800	1 800	1 900	7 500
Felügyeleti és garancia díj	2 307	305	303	299	3 213
Összesen	6 782	4 530	4 478	5 224	21 013
Tényadat	I. név	II. név	III. név	IV. név	Éves
Anyagköltség	434	276	149	248	1 107
Igénybe vett szolgáltatás	1 430	958	1 021	1 163	4 572
ANYAGJELLEGŰ	1 864	1 234	1 170	1 411	5 679
Béreköltség	1 372	1 301	1 264	1 264	5 201
Járulékok	415	397	415	387	1 614
Egyéb kiadások	179	454	290	298	1 221
SZEMÉLYI JELL.	1 966	2 152	1 969	1 949	8 036

Egyéb kiadások	131	132	142	124	529
ÉCS	0	0	0	0	0
EGYÉB	131	132	142	124	529
Felügyeleti és garancia díj	2 485	1 038	905	293	4 721
Összesen	6 446	4 556	4 186	3 777	18 965

Tény/terv	I. név	II. név	III. név	IV. név	Éves
Anyagjellegű	438,59%	329,07%	360,00%	376,27%	378,60%
Személyi jellegű	95,90%	104,98%	96,05%	73,55%	91,32%
Egyéb	60,74%	55,59%	49,79%	18,97%	49,01%
Összesen	95,05%	100,58%	93,48%	72,31%	90,25%

A tagozat működése 2009. után 2010-ben is veszteséggé vált, igaz az 1,010 MFt-os mérleg szerinti veszteség nem számottevő. A tevékenység feltételeinek folyamatos változása, a nyilvántartási előírások bonyolultsága és az informatikai igények növekedése azonban a kialakult üzleti méret mellett nem folytatható eredményesen. A költségkeret eddigiekben is rendkívül alacsony szinten lett meghatározva, ami tovább nem csökkenthető. A 19 MFt-os költségvolumen mintegy 25%-a eleve olyan kiadásokra fordítódik, amelyeket a jogszabályok terhelnek a pénztárra (felügyeleti díj, garancia díj). A bevétel nélküli 2011-es évben a működési tartalékok felélése következik be, s ennek tudatában döntött a pénztár az ágazat végelszámolása mellett.

Me: eFt

	2000	2001	2002	2003	2004	2005	2006	2007.	2008.	2009.	2010.
Magán ág	491	-234	-40	2 936	4 575	4 020	3 242	3 801	6 587	-74	-1 010
Önkéntes ág	7 585	4 109	-2 900	2 808	7 654	15 868	15 243	16 874	31 562	20 266	3 043

Az Életút pénztár önkéntes és magánágazatának együttes működési tartaléka 257 MFt, ami biztonságos hátteret nyújt a magánpénztári ágazat 2011-re tervezett zökkenőmentes végelszámolására és az önkéntes ágazat önálló továbbvitelére.

9. Ellenőrzések hatásai

2010-ben a pénztárban adóhatósági ellenőrzésre nem került sor. A Pénzügyi Szervezetek Állami Felügyelete célvizsgálatokat tartott a magánnyugdíjpénztári tagdíjbevallás és annak kapcsolódó vonatkozásai tárgy körében, mellyel összefüggésben 400 eFt-os bírságot kapott. Az ellenőrzésről szóló határozatban foglalt kötelezettségeket a pénztár részben részben 2010-ben, részben 2011-ben teljesítette.

A belső ellenőrzések – beleértve az Ellenőrző Bizottság és a könyvvizsgáló munkáját – nem tártak fel olyan problémát, amely a korábbi évek beszámolóit módosítását tették volna szükségessé.

10. Kiegészítő vállalkozási tevékenység

A pénztár kiegészítő vállalkozási tevékenységet nem folytat. A tulajdonát képező iroda-ingatlan adott részének hasznosítása/bérbe adása a befektetési tevékenység részeként valósul meg.

11. Rendkívüli események

A pénztár életében rendkívüli eseményre nem került sor 2010. folyamán. A szolgáltatási igényekkel összefüggő megnövekedett kifizetési kötelezettségének a pénztár a legkedvezőtlenebb pénzügyi időszakban is határidőben eleget tett.

12. Meghatározó események

A pénztár 2010-ben két küldöttközgyűlést tartott:

A 2010. május 27-i küldöttközgyűlés

- jóváhagyta a pénztár 2009. éves tevékenységéről készített éves pénztári beszámolóját;
- módosította a pénztár alapszabályát, szolgáltatási szabályzatát,
- jóváhagyta a könyvvizsgáló díjazását és
- jóváhagyta a pénztár Stabilitás Pénztárszövetséghez történt csatlakozását.

A 2010. december 15-i küldöttközgyűlés

- jóváhagyta a pénztár magánpénztári tagozatára vonatkozó stratégia tervét;
- jóváhagyta a pénztár 2011. évre és 2011-2015. közötti időszakokra vonatkozó pénzügyi tervét;
- 15 MFt tartalékcsoportosításról hozott határozatot a magántagozatban a likviditási tartalékból a működés javára;
- tájékoztatást adott a pénztár felügyeleti ellenőrzése eredményéről.

13. Munkáltatói kötelezettségek teljesítése

A pénztár önkéntes tagozatában munkáltatói hozzájárulást teljesítő munkáltató partnerek tagdíjfizetési kötelezettségüknek alapvetően eleget tettek.

Az egyéni (munkahelyi kapcsolattal/hozzájárulással nem rendelkező) tagok körén belül a tagdíjat nem fizetők után felszámított éves minimum tagdíj összege 245 MFt-ot tett ki.

Meg nem fizetett tagdíjak állománya	2009.12.31-én		2010.12.31-én		Változás
	Összeg	Arány	Összeg	Arány	
Működési célú	11 891 eFt	5,00%	12 274 eFt	5,00%	3,22%
Fedezeti célú	224 773 eFt	94,50%	231 979 eFt	94,50%	3,21%
Likviditási célú	1 189 eFt	0,50%	1 227 eFt	0,50%	3,20%
Összesen	237 853 eFt		245 480 eFt		3,21%

A meg nem fizetett tagdíjak a céltartalékok teljes állományához viszonyítva nem számottevő, de növekedő tendenciát mutat. Ennek okai részben a tagok munkaviszonya, részben a megváltozott gazdasági körülményekben keresendők. Ez ellen nem tud hatni a pénztár, a nem fizetőktől az alaptagdíjra jutó működési rész az éves zárás során levonásra kerül. A nem fizetés így a működő képességet érdemben nem veszélyezteti.

A magánpénztári tagozat esetében a meg nem fizetett tagdíjak állománya annak köszönhetően csökkent, hogy októbertől a jogszabályi változás okán megszűnt a tagdíjfizetési kötelezettség a pénztári tagdíjmérték 0%-ra módosításával.

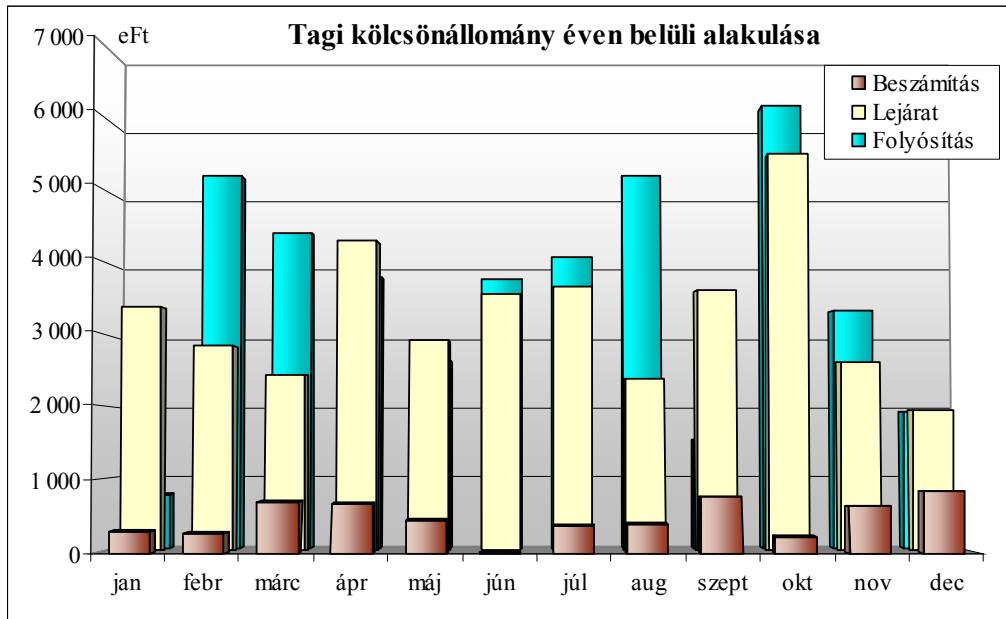
Meg nem fizetett tagdíjak állománya	2009.12.31-én		2010.12.31-én		Változás
	Összeg	Arány	Összeg	Arány	
Működési célú	1 113 eFt	4,77%	983 eFt	4,40%	-11,68%
Fedezeti célú	22 096 eFt	94,70%	21 259 eFt	95,10%	-3,79%
Likviditási célú	124 eFt	0,53%	112 eFt	0,50%	-9,68%
Összesen	23 333 eFt		22 354 eFt		-4,20%

A magántagozat esetében tagdíjkövetelés leírására nem került sor.

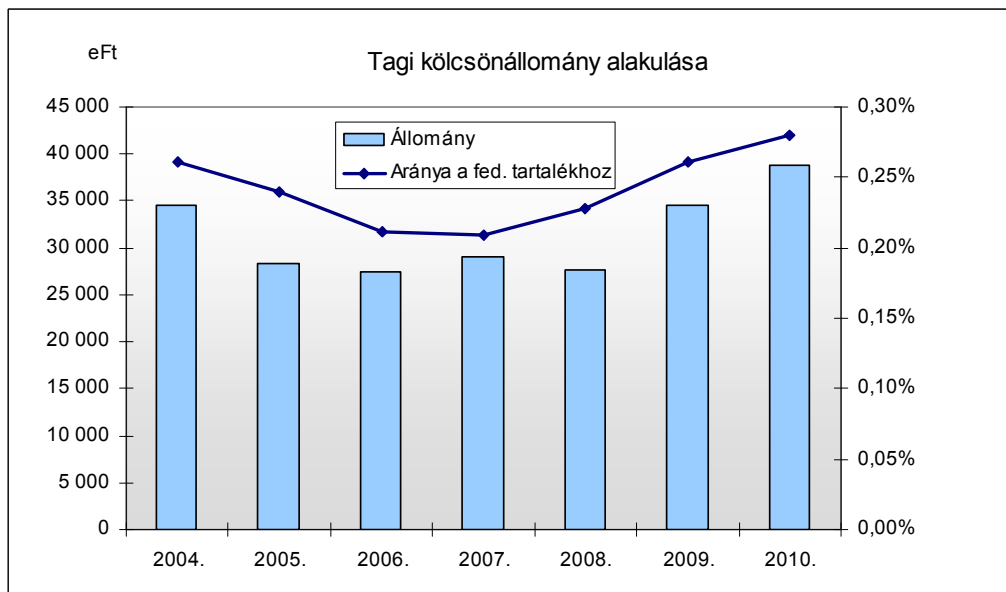
14. A pénztár kintlévőségei

A pénztárnak a fordulónapon veszélyeztetett kintlévősége nincs. A korábbi időszakról fennállt követelések egyéb ráfordításként elszámolásra kerültek. Az önkéntes tagozatban a követelések között szerepel a pénztár tagi kölcsönállománya (38.886 eFt), a két pénztártagozat közötti költségmegosztással összefüggésben fennálló költségkövetelés (1.881 eFt) és a tagdíjkövetelések állománya.

A pénztár tag kölcsönből fennálló követeléseit vissza nem fizetés esetén a tagi megtakarítási számlával szemben a lejáratot követő hónap első napján elszámolja, így ezen összegek kockázatot nem hordoznak magukban.



A tagi kölcsönszerződések kamatkondíciója a jegybanki alapkamat + 3%, a mérlegkészítés fordulónapján 8,75%. A kölcsönök állománya és az érintett tagok teljes tagsághoz viszonyított aránya nem számottevő, de növekvő tendenciát mutat.



15. Azonosítatlan (függő tételek) állománya

A pénztár fordulónapi azonosítatlan függő tételeinek állománya nem jelentős. A pénztár önkéntes tagozata pénzforgalmában gyakorlatilag elhanyagolható arányú a beérkezésekor beazonosíthatatlan rendeltetésű pénzforgalom. A teljes évet tekintve 2.854 eFt került így elkülönítésre, amelyből 276 eFt kivételével valamennyi tétel rendezésre/azonosításra került.

A magántagozatban – a központi tagdíjbeszedésre történő áttérés miatt – jelentősen megnövekedett a függő tagdíjbevételek állománya. Erre külön portfóliót alakított ki a pénztár, amelynek befektetési eredménye átmenetileg a likviditási portfólióba kerül, majd a tagdíjbeutalások azonosítása után kerül át a fedezeti tartalékba.

A beazonosítatlan bevételek fordulónapi egyenlege 37 MFt. Ez a korábbi szinthez képest jelentősen lecsökkent, miután az év utolsó szakában gyakorlatilag megszűnt a függő állomány pótlása (a tagdíjbefizetések tb. alap felé irányítása következtében).

16. Átcsoportosítás (hozamfelosztás)

Átcsoportosítás: A tárgyévben a magántagozat esetében 15 MFt-nak a likviditási tartalékból a saját tőke javára történő átcsoportosításáról született közgyűlési határozat. Ezen kívül a tagdíjat nem fizető tagoktól került levonásra az alaptagdíjra jutó működési és likviditási tagdíjrész. A működést illette így 11.881 eFt, a likviditást 1.105 eFt.

Hozamfelosztás: A tárgyidőszak alatt termelődött hozam felosztása az önkéntes tagozatban a pénztártagok egyéni és szolgáltatási számláinak idővel súlyozott átlagegyenlege alapján történt meg. A magántagozatban a befektetési eredmény az elszámolóegység árfolyamokban jelenik meg az egyéni számlák szintjén is.

17. Alkalmazottak és választott tisztségviselők létszáma és személyi jellegű kifizetések

A pénztár alkalmazotti köre az év folyamán 1 fővel csökkent, így a pénztárnak 6 főállású alkalmazottja maradt. Az alkalmazotti létszám magában foglalja a törvényileg előírt munkaköröket, nevezetesen az ügyvezetőt, a befektetésekért felelős vezetőt, a belső ellenőrt és a számvitelért felelős vezetőt is. A pénztárban a befektetésekért felelős vezető feladatait az ügyvezető látja el.

Az egyéb törvényileg előírt további feladatokat (biztosításmatematikai szolgáltatás, jogi képviselet) a pénztár megbízásos jogviszony keretében látja el.

A tisztségviselők tiszteletdíjban nem részesülnek, hanem a közgyűlés által jóváhagyott keretrendszerben költségtérítésre jogosultak. 2010-ben ezen a jogcímen kifizetett összeg (gépkocsihasználat) 50 eFt-ot tett ki.

Az ügyvezető a munkabéren kívül jövedelemnek minősülő egyéb juttatásban nem részesült. Az ügyvezető bruttó munkabére a két pénztári ágazatra együttesen 7,68 MFt volt.

A munkabér illetve bérjellegű kiadások részletezését az alábbi táblázat tartalmazza (a tagozatok között a bérjellegű kiadások a költségmegosztási szabályzat szerint 75 : 25 arányban kerülnek megosztásra):

Me: eFt

Megnevezés	Önkéntes	Magán	Összesen
Bérfizetés	15 602	5 201	20 803
Pénztári hozzájárulás	1 307	436	1 743
Étkezési hozzájárulás	878	293	1 171
Utazási költségtérítés	654	218	872

Reprezentációs kiadások	298	99	397
Egyéb	535	175	710
Járulékok	5 351	1 614	6 965
Mindösszesen	24 625	8 036	32 661
Arány	75,4%	24,6%	

18. A pénztár 2010. évi befektetési tevékenységének értékelése

A Pénztár a 2010. évi vagyonkezelési tevékenységét a jóváhagyott befektetési politikának megfelelően megosztott vagyonkezelői háttérrel valósította meg. A pénztár vagyonkezelője a Concorde Befektetési Alapkezelő Zrt, ugyanakkor a vagyon jelentős hányadának befektetését a pénztár saját maga végzi.

A kialakított választható portfóliók vagyonkezelői háttére az alábbi:

Önkéntes tagozat	Concorde	Saját vagyonkezelés
A - Pénzpiaci portfólió	-	Igen
B - Vegyes portfólió	Igen	Igen
D - Emelt részvényhányadú po.	Igen	-
R - Reálhozamot megcélzó po.	Igen	-

Magántagozat	Concorde	Saját vagyonkezelés
A - Klasszikus po.	-	Igen
B - Kiegyensúlyozott po.	Igen	Igen
C - Növekedési po.	Igen	Igen

A vagyonkezelőhöz kihelyezett eszközök csökkentésével párhuzamosan a pénztár saját kezelésben tartott portfólió részaránya megemelkedett. Ebben alapvetően hazai állampapírok és kis mértékben magyar részvények kaptak helyett. Külföldi befektetéseit a pénztár a vagyonkezelői kapcsolatokon keresztül, illetve azok keretében alakította ki.

A vagyonkezelők vegyes portfóliókezelésre kaptak megbízást, eltérő összetételű befektetési irányelv és annak megfelelő referenciaindex alkalmazásával. A Pénztár a befektetésre szánt vagyon portfólió-összetételét a Befektetési Politikában határozta meg az alábbiak szerint:

Po	Önkéntes pénztári portfóliók megcélzott összetétele (benchmarkja)
A	100% RMAX
B	10% RMAX + 70% CMAX + 8% BUX + 7 % MSCIWorld + 5 % CETOP20
D	70% CMAX + 10 % MSCIWorld + 20 % CETOP20
R	82,5% RMAX + 7,5 % BUX + 2,5 % MSCIWorld + 7,5 % CETOP20

Po	Magánpénztári portfóliók megcélzott összetétele (benchmarkja)
A –Klasszikus	97% RMAX + 3% BUX
B – Kiegyens.	78% CMAX + 6% BUX + 8 % MSCIWorld + 8 % CETOP20
C - Növekedési	58% CMAX + 12% BUX + 15 % MSCIWorld + 15 % CETOP20

A kitzított befektetési politika inflációt meghaladó hozamot eredményezett valamennyi portfólióban. Az egyes portfóliók eredménye és a kialakított benchmark teljesítménye az alábbiak szerint alakult:

A piacok (benchmarkok) teljesítménye:

Benchmarkok		1,77%	1,07%	1,41%	1,17%	5,53%
RMAX rövid állampapír index						
MAX állampapír index		7,00%	-2,34%	4,91%	-2,94%	6,40%
BUX hazai részvényindex		14,22%	-13,18%	10,40%	-8,23%	0,47%
CETOP20 közép-európai részvény i.		12,99%	-14,96%	14,36%	3,99%	14,27%
MSCIWord részvényindex		2,74%	-13,26%	13,24%	8,55%	9,55%

A jogszabályok által előírt hozammutatók az alábbiak:

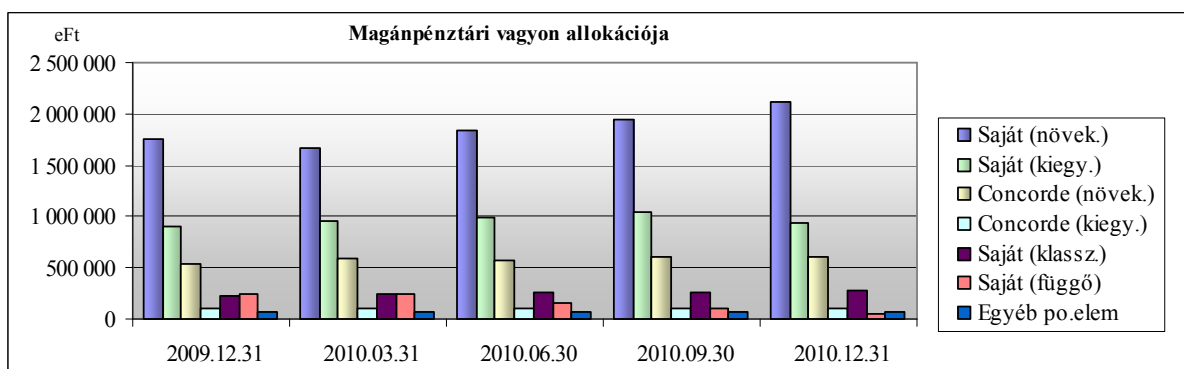
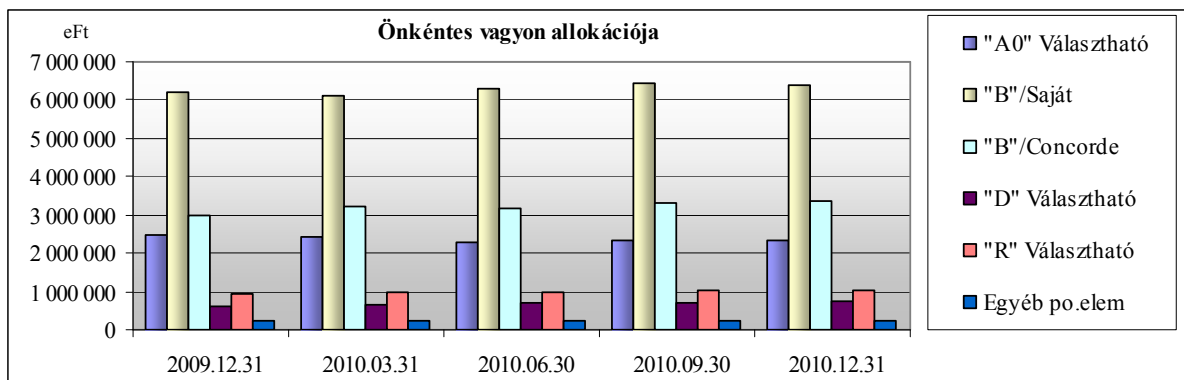
Önkéntes tagozat"A" portfolió	I. név	II. név	III. név	IV. név	Éves
Választható portfolió éves bruttó hozam:	1,5802%	1,3228%	1,3490%	1,1870%	5,5505%
Választható portfolió éves nettó hozam:	1,5706%	1,3136%	1,3398%	1,1776%	5,5116%
Választható portfolió referencia hozama:	1,7706%	1,0728%	1,4064%	1,1708%	5,5302%
Önkéntes tagozat"B" portfolió	I. név	II. név	III. név	IV. név	Éves
Választható portfolió éves bruttó hozam:	4,2907%	0,3635%	2,9019%	0,5196%	8,2669%
Választható portfolió éves nettó hozam:	4,2675%	0,3374%	2,8138%	0,4963%	8,0969%
Választható portfolió referencia hozama:	6,6354%	-2,2603%	4,4112%	-1,0715%	7,6566%
Önkéntes tagozat"D" portfolió	I. név	II. név	III. név	IV. név	Éves
Választható portfolió éves bruttó hozam:	7,7322%	-2,0261%	4,9065%	0,4586%	11,2361%
Választható portfolió éves nettó hozam:	7,6608%	-2,0989%	4,6931%	0,4071%	10,7969%
Választható portfolió referencia hozama:	7,2499%	-2,5115%	5,0067%	0,4723%	10,3098%
Önkéntes tagozat"R" portfolió	I. név	II. név	III. név	IV. név	Éves
Választható portfolió éves bruttó hozam:	4,2364%	1,0777%	2,3632%	0,5620%	8,4557%
Választható portfolió éves nettó hozam:	4,1585%	0,9979%	1,7830%	0,4869%	7,5949%
Választható portfolió referencia hozama:	3,5887%	-0,7066%	2,6847%	0,9886%	6,6622%

Magánnyugdíjpénztár Klasszikus portfolió	I. név	II. név	III. név	IV. név	Éves
Választható portfolió éves bruttó hozam:	1,5465%	1,3293%	1,3494%	1,1433%	5,4771%
Választható portfolió éves nettó hozam:	1,5374%	1,3204%	1,3404%	1,1341%	5,4394%
Választható portfolió referencia hozama:	2,1497%	0,6362%	1,6702%	0,8955%	5,4525%
Magánnyugdíjpénztár Kiegyensúlyozott portfolió	I. név	II. név	III. név	IV. név	Éves
Választható portfolió éves bruttó hozam:	2,3731%	1,1151%	1,9508%	1,3423%	6,9506%
Választható portfolió éves nettó hozam:	2,3598%	1,1018%	1,9138%	1,3319%	6,8729%
Választható portfolió referencia hozama:	7,0716%	-2,4517%	4,7177%	-0,9609%	8,3230%
Magánnyugdíjpénztár Növekedési portfolió	I. név	II. név	III. név	IV. név	Éves
Választható portfolió éves bruttó hozam:	3,0431%	1,0679%	2,3749%	0,1440%	6,7703%
Választható portfolió éves nettó hozam:	3,0237%	1,0452%	2,3076%	0,1171%	6,6275%
Választható portfolió referencia hozama:	8,1199%	-3,3682%	5,0931%	0,0932%	9,9017%

Hosszútávú teljesítménymutatók (önkéntes):	"A" portfolió	"B" portfolió	"D" portfolió	"R" portfolió
Portfolió 10 éves mértani súlyozott hozama:	8,4440%	8,1409%	9,8268%	9,1149%
9 éves mértani súlyozott referencia hozam:	8,5090%	8,0379%	9,7006%	9,8449%
2001-2010. közötti vagyonnövekedési mutató	8,1555%	7,7286%	9,2104%	8,5331%
Portfolió záró piaci értéke (ezer forint)	2 320 041	9 742 550	740 949	1 042 392

Hosszútávú teljesítménymutatók (magán):	Klasszikus po.	Kiegy. portfolió	Növ. portfolió
Portfolió 10 éves mértani súlyozott hozama:	8,9500%	8,4849%	7,8417%
9 éves mértani súlyozott referencia hozam:	9,2242%	8,0888%	7,1506%
2001-2010. közötti vagyonnövekedési mutató	7,8195%	7,5137%	7,2411%
Portfolió záró piaci értéke (ezer forint)	281 408	1 051 471	2 725 601

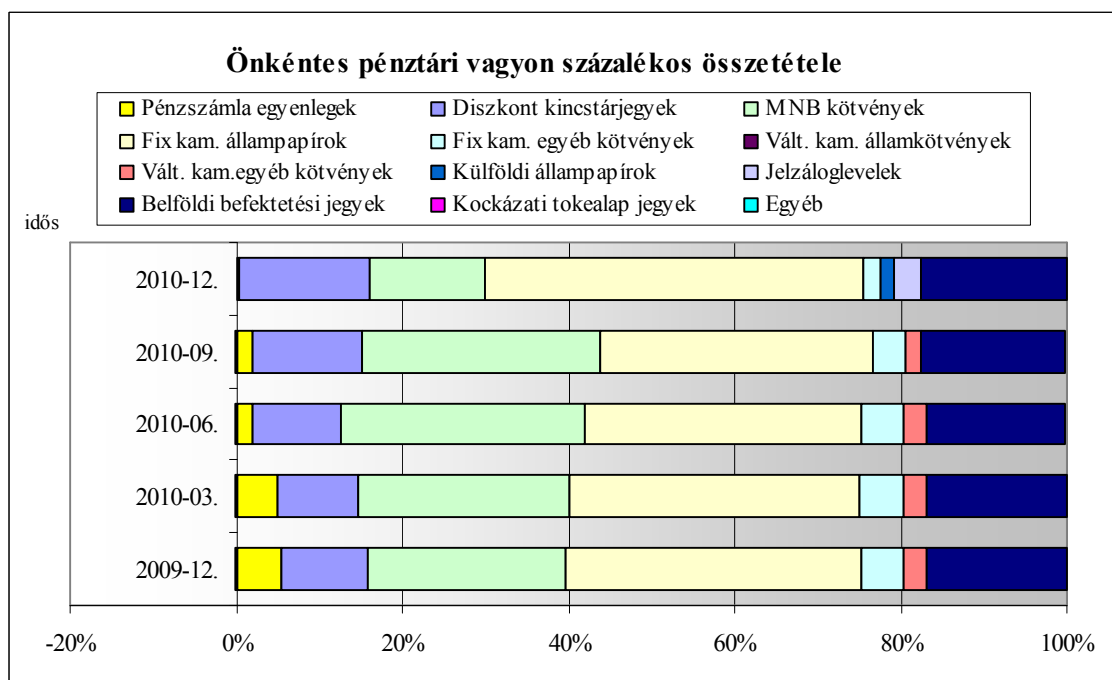
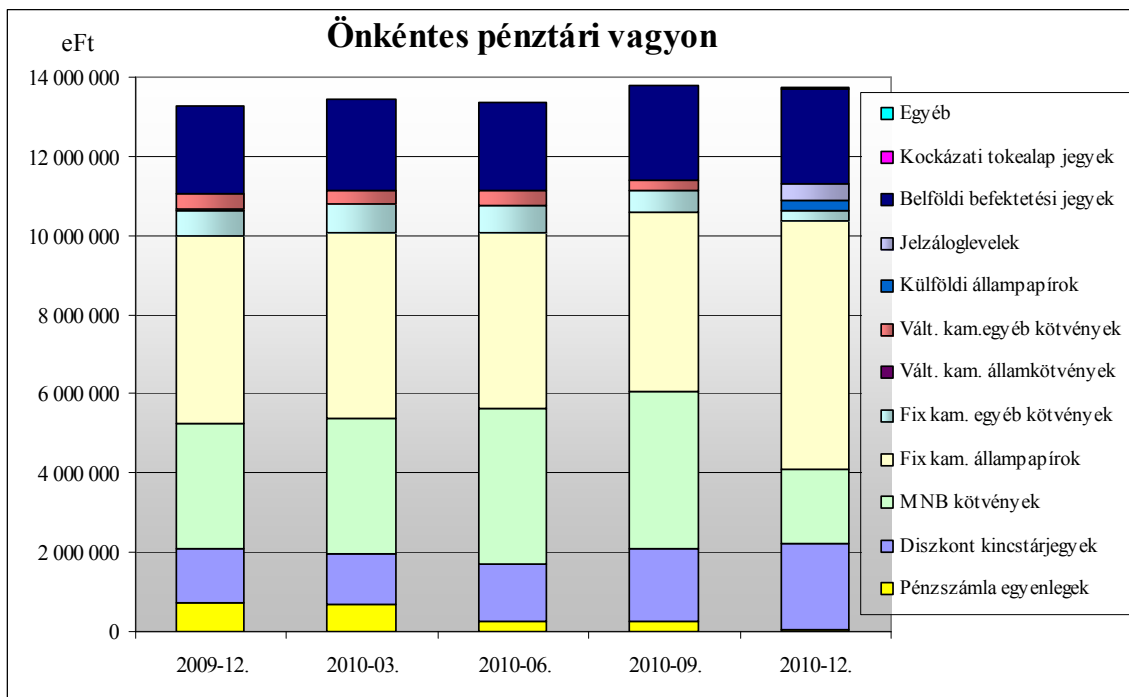
A pénztár a vagyonát az egyes vagyongazdálkodók között az alábbiak szerint osztotta meg:



A tényleges vagyonösszetétel az alábbiak szerint alakult:

Me: eFt

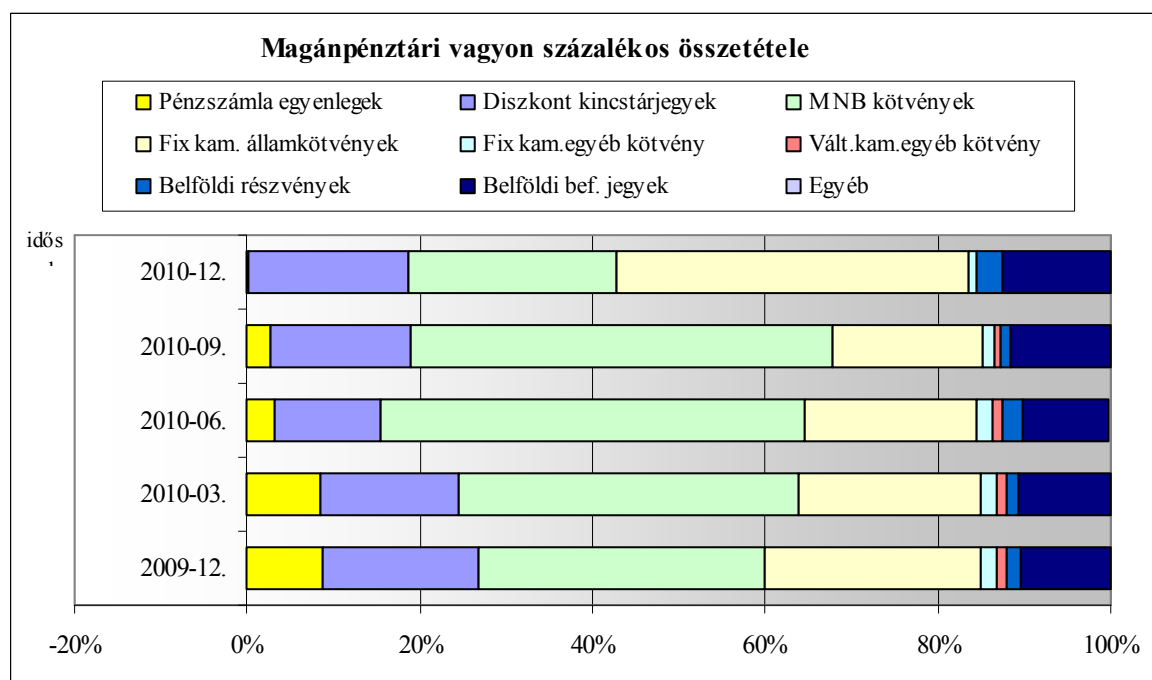
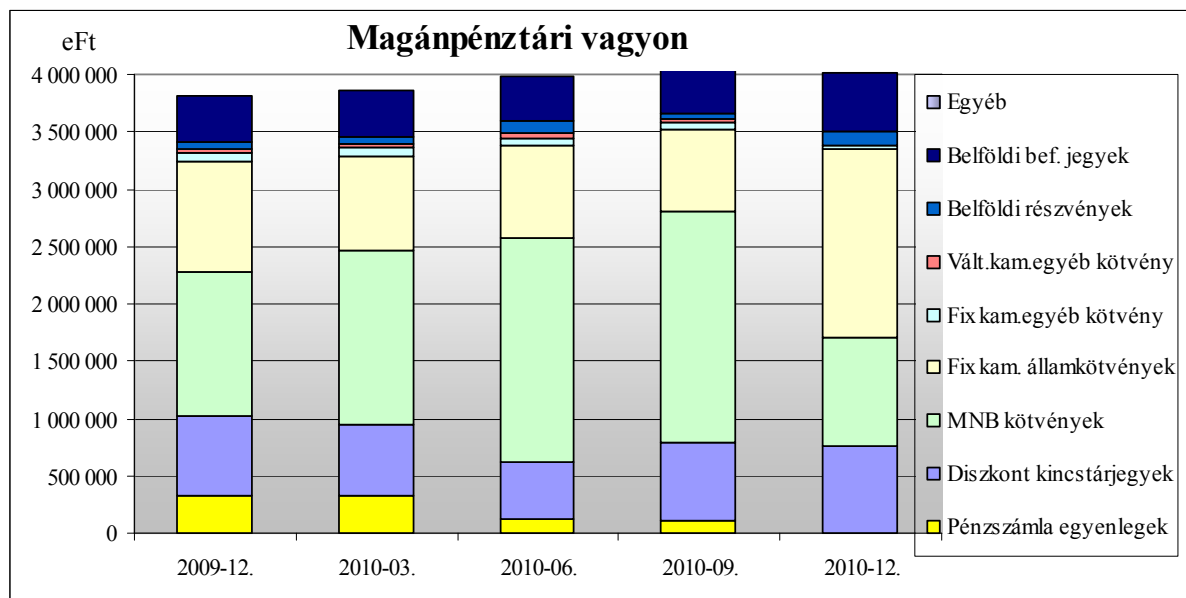
ÖNK VAGYON	2009.12.31		2010.03.31		2010.06.30		2010.09.30		2010.12.31	
Diszkont kincstárjegyek	1 393 994	10,4%	1 288 181	9,5%	1 414 105	10,3%	1 836 629	13,1%	2 167 634	15,4%
MNB kötvények	3 147 045	23,5%	3 403 154	25,0%	3 935 996	28,8%	3 954 880	28,2%	1 902 229	13,5%
Fix kam. állampapírok	4 731 057	35,3%	4 706 401	34,6%	4 449 050	32,5%	4 533 368	32,3%	6 254 336	44,4%
Fix kam. egyéb kötvények	666 651	5,0%	707 444	5,2%	695 500	5,1%	543 852	3,9%	264 916	1,9%
Változó kamatozású államkötvények	12 849	0,1%	11 594	0,1%	0	0,0%	0	0,0%	0	0,0%
Változó kam. egyéb kötvények	380 516	2,8%	356 250	2,6%	350 235	2,6%	262 520	1,9%	0	0,0%
Külföldi állampapírok	0	0,0%	0	0,0%	0	0,0%	0	0,0%	229 691	1,6%
Jelzáloglevelek	0	0,0%	0	0,0%	0	0,0%	0	0,0%	458 123	3,3%
Belföldi részvények	121 261	0,9%	119 759	0,9%	281 550	2,1%	214 361	1,5%	302 920	2,1%
Külföldi részvények	31 062	0,2%	41 691	0,3%	54 895	0,4%	60 246	0,4%	60 859	0,4%
Belföldi befektetési jegyek	2 223 763	16,6%	2 274 706	16,7%	2 241 123	16,4%	2 385 832	17,0%	2 396 546	17,0%
Kockázati tőkealap jegyek	0	0,0%	0	0,0%	0	0,0%	5 000	0,0%	5 013	0,0%
Pénzeszközök egyenlegek	708 196	5,3%	682 577	5,0%	276 548	2,0%	269 077	1,9%	48 490	0,3%
Egyéb	-191	0,0%	-298	0,0%	-29 026	-0,2%	-20 476	-0,1%	8	0,0%
ÖSSZESEN	13 416 203		13 591 459		13 669 976		14 045 289		14 090 765	



Me: eFt

M.PÉNZTÁR VAGYON	2009.12.31		2010.03.31		2010.06.30		2010.09.30		2010.12.31	
Diszkont kincstárjegyek	690 854	18,1%	619 523	16,0%	495 024	12,4%	670 156	16,2%	748 231	18,0%
MNB kötvények	1 263 142	33,1%	1 520 662	39,3%	1 962 249	49,3%	2 019 818	48,9%	961 061	23,1%
Fix kamatozású államkötvények	953 162	25,0%	814 916	21,1%	793 150	19,9%	724 189	17,5%	1 638 174	39,3%
Fix kamatozású egyéb kötvények	72 191	1,9%	77 551	2,0%	76 212	1,9%	51 051	1,2%	33 017	0,8%
Változó kamatozású egyéb kötvények	43 296	1,1%	40 253	1,0%	40 944	1,0%	31 238	0,8%	0	0,0%
Külföldi állampapírok	0	0,0%	0	0,0%	0	0,0%	0	0,0%	112 396	2,7%
Jelzáloglevelek	0	0,0%	0	0,0%	0	0,0%	0	0,0%	42 085	1,0%
Belföldi részvények	58 516	1,5%	57 970	1,5%	99 491	2,5%	47 880	1,2%	126 420	3,0%

Belföldi befektetési jegyek	400 176	10,5%	408 121	10,6%	397 849	10,0%	477 157	11,6%	499 725	12,0%
Pénzszámla egyenlegek	332 678	8,7%	326 596	8,4%	122 236	3,1%	112 853	2,7%	3 862	0,1%
Egyéb	0	0,0%	1 699	0,0%	-5 103	-0,1%	-3 595	-0,1%	0	0,0%
ÖSSZESEN	3 814 015		3 867 291		3 982 052		4 130 747		4 164 971	



A 2011-es évből a beszámoló elkészítéséig eddig eltelt időszak alatt rendkívüli helyzet nem következett be a befektetési piacokon. Az állampapírpiacra tovább tart a hozamcsökkenés, a részvénypiacokon pedig némi erősödés figyelhető meg. A forint árfolyama jelentősen erősödött.

A magánpénztári tagozat esetében a jogszabály szerint 2011. május 31-i fordulónappal történik meg a visszalépett tagok vagyonának az átadása az Állami Adósságkezelő Alap részére. Ennek minél zökkenőmentesebb végrehajtása érdekében a pénztár a magántagozat tekintetében a Concorde-val fennálló vagyonkezelési kapcsolatát megszüntette, a vagyon teljes egészében saját kezelésbe került. A vagyonkivonással egyidejűleg az esetleges befektetési kockázatok mérséklése céljából március 1-jével

átalakításra került a befektetési politika is, a kockázatos vagyonelemek arányának jelentős lecsökkentésével. A vagyonátadás tehát valamennyi portfólió tekintetében egy konzervatív összetételű portfólió átadásaként fog megvalósulni.

A pénztár 2010. évre jellemző vagyoni összetételében minimális arányban külföldi befektetések is helyet kaptak illetve kaphattak. Alapvetően azonban Magyarországi vagyonelemek tették ki a vagyon döntő hányadát. Befektetések főbb adatainak földrajzi megoszlása (eFt-ban):

Önkéntes tagozat	Befektetések év végi értéke könyv szerinti értéken	Befektetések év végi értéke - piaci értéken	- ebből a részvények és egyéb változó hozamú értékpapírok - piaci értéken
Összesen	13 168 500	14 090 763	2 760 323
<i>Európai Gazdasági Térség összesen</i>	<i>13 133 420</i>	<i>14 045 658</i>	<i>2 715 218</i>
EU tagországok összesen	13 133 420	14 045 658	2 715 218
- Ausztria	2 434	3 121	3 121
- Cseh Köztársaság	7 227	8 749	8 749
- Egyesült Királyság	2 703	1 452	1 452
- Lengyelország	855	1 078	1 078
- Magyarország	12 900 328	13 801 567	2 700 818
- Portugália	219 873	229 691	0
<i>Egyéb ország</i>	<i>35 080</i>	<i>45 105</i>	<i>45 105</i>
Amerikai Egyesült Államok	35 080	45 105	45 105

Magántagozat	Befektetések év végi értéke könyv szerinti értéken	Befektetések év végi értéke - piaci értéken	- ebből a részvények és egyéb változó hozamú értékpapírok - piaci értéken
Összesen	4 015 879	4 164 971	626 146
<i>Európai Gazdasági Térség összesen</i>	<i>4 015 879</i>	<i>4 164 971</i>	<i>626 146</i>
EU tagországok összesen	4 015 879	4 164 971	626 146
- Magyarország	3 908 264	4 052 575	626 146
- Portugália	107 615	112 396	0

Befektetéseink főbb adatainak devizanemenkénti megoszlása a fordulónapon az alábbi (eFt-ban):

Önkéntes tagozat	Befektetések év végi értéke - könyv szerinti értéken	Befektetések év végi értéke - piaci értéken
HUF	12 691 431	13 529 327
EUR	423 973	497 478
GBP	9 763	10 926
USD	35 251	43 204
Egyéb	8 082	9 828
Összesen	13 168 500	14 090 763

Magántagozat	Befektetések év végi értéke - könyv szerinti értéken	Befektetések év végi értéke - piaci értéken
HUF	3 889 538	4 025 517

A 2010. éves beszámoló kiegészítő melléklete

EUR	126 341	139 454
Összesen	4 015 879	4 164 971

A pénztár vagyonának fordulónapi megoszlása tartalékonként és befektetés típusonként az alábbi (eFt-ban):

Önkéntes tagozat	Fedezeti portfólió		Működési portfólió		Likviditási portfólió		Összesen	
	Könyv sz. ért.	Piaci érték	Könyv sz. ért.	Piaci érték	Könyv sz. ért.	Piaci érték	Könyv sz. ért.	Piaci érték
Portfólió összesen	12 964 542	13 885 236	159 678	160 907	44 280	44 620	13 168 500	14 090 763
<i>Bankszámlák és készpénz összesen</i>	672	683	6 879	6 879	2 039	2 039	9 590	9 601
- Házipénztár (forint és valuta)	211	211	0	0	0	0	211	211
- Pénzforgalmi számla és befektetési számla	461	472	6 879	6 879	2 039	2 039	9 379	9 390
<i>Értékpapírok összesen</i>	12 919 975	13 840 645	152 799	154 028	42 241	42 581	13 115 015	14 037 254
KÖTVÉNYEK	10 209 817	10 636 396	152 799	154 028	42 241	42 581	10 404 857	10 833 005
- Magyar állampapír	9 774 482	10 127 592	152 799	154 028	42 241	42 581	9 969 522	10 324 201
- Magyar állam által garantált állampapírok	32 192	33 201	0	0	0	0	32 192	33 201
- Külföldi állampapír	219 873	229 691	0	0	0	0	219 873	229 691
- Magyar hitelintézet kötvénye	183 270	245 912	0	0	0	0	183 270	245 912
RÉSZVÉNYEK	415 191	363 777	0	0	0	0	415 191	363 777
- Magyar részvény	365 660	302 920	0	0	0	0	365 660	302 920
- Külföldön kibocsátott részvény	49 531	60 857	0	0	0	0	49 531	60 857
BEFEKTETÉSI JEGYEK	1 876 995	2 396 546	0	0	0	0	1 876 995	2 396 546
- Magyar bef. jegyek, ingatlan bef. alap nélkül	1 860 393	2 377 892	0	0	0	0	1 860 393	2 377 892
- Magyarországi ingatlan befektetési jegyek	16 602	18 654	0	0	0	0	16 602	18 654
JELZÁLOGLEVÉL	417 972	443 926	0	0	0	0	417 972	443 926
- Magyarországi jelzáloglevél	417 972	443 926	0	0	0	0	417 972	443 926
<i>Tagi kölcsön</i>	38 886	38 886	0	0	0	0	38 886	38 886
<i>Kockázattítokealap-jegy</i>	5 000	5 013	0	0	0	0	5 000	5 013

Magántagozat	Fedezeti portfólió		Működési portfólió		Likviditási portfólió		Azonosítatlan befizetések		Összesen	
	Könyv sz. ért.	Piaci érték	Könyv sz. ért.	Piaci érték	Könyv sz. ért.	Piaci érték	Könyv sz. ért.	Piaci érték	Könyv sz. ért.	Piaci érték
Portfólió összesen	3 910 009	4 058 479	31 613	31 895	29 885	30 225	44 372	44 372	4 015 879	4 164 971
<i>Bankszámlák és készpénz összesen</i>	130	135	3	3	12	12	3 711	3 711	3 856	3 861
- Pénzforgalmi számla és befektetési számla	130	135	3	3	12	12	3 711	3 711	3 856	3 861
<i>Értékpapírok összesen</i>	3 909 879	4 058 344	31 610	31 892	29 873	30 213	40 661	40 661	4 012 023	4 161 110
KÖTVÉNYEK	3 327 070	3 399 628	24 008	24 134	28 152	28 457	40 661	40 661	3 419 891	3 492 880
- Magyar állampapír	3 194 949	3 254 215	24 008	24 134	28 152	28 457	40 661	40 661	3 287 770	3 347 467
- Magyar állam által garantált állampapírok	5 867	6 051	0	0	0	0	0	0	5 867	6 051
- Külföldi állampapír	107 615	112 396	0	0	0	0	0	0	107 615	112 396
- Magyar hitelintézet kötvénye	18 639	26 966	0	0	0	0	0	0	18 639	26 966
RÉSZVÉNYEK	155 692	126 420	0	0	0	0	0	0	155 692	126 420
- Magyar részvény	155 692	126 420	0	0	0	0	0	0	155 692	126 420
BEFEKTETÉSI JEGYEK	387 291	490 212	7 602	7 758	1 721	1 756	0	0	396 614	499 726
- Magyar bef. jegyek, ingatlan bef. alap nélkül	387 291	490 212	7 602	7 758	1 721	1 756	0	0	396 614	499 726
JELZÁLOGLEVÉL	39 826	42 084	0	0	0	0	0	0	39 826	42 084
- Magyarországon kibocsátott jelzáloglevél	39 826	42 084	0	0	0	0	0	0	39 826	42 084

A fordulónapon határidős ügylete nem volt a pénztárnak.

Értékpapír kölcsönzésre a vagyongazdálkodók nem kaptak felhatalmazást, így ilyen jellegű kockázatoktól mentes a pénztár vagyona. A vagyongazdálkodók elé megfogalmazott befektetési politika kockázati tőkealap jegy vásárlására sem ad felhatalmazást a vagyongazdálkodóknak, így ilyen befektetései sincsenek a pénztárnak.

A pénztár magánnyugdíjpénztári üzletága elszámoló egység alapú nyilvántartást vezet, míg az önkéntes ágazatban negyedéves hozamfelosztást és nem elszámoló egység alapú nyilvántartást alkalmaz.

Dátum	ELSZE darabszám				ELSZE Árfolyam (6 tizedes)			
	Növekedési	Kiegyensúly	Klasszikus	Függő	Növ.	Kiegy	Klassz	Függő
2009.12.31	1 846 912 790,27	835 211 007,56	203 818 976,86	219 661 098,76	1,239494	1,196857	1,103965	1,086972
2010.03.31	1 769 841 138,95	872 448 708,94	214 075 618,02	215 974 690,47	1,276001	1,224656	1,120866	1,104113
2010.06.30	1 878 506 375,19	880 426 471,55	224 985 640,26	135 158 303,04	1,289505	1,238357	1,135741	1,118091
2010.09.30	1 930 498 702,88	907 881 983,77	230 031 890,46	97 637 799,96	1,319958	1,262367	1,150987	1,128917
2010.12.31	2 062 288 711,57	822 032 523,98	241 754 073,35	38 813 116,50	1,321639	1,279111	1,164026	1,143209

A pénztárnak ingatlan befektetése nincs, kivéve a működési céllal, a működési tartalékából vásárolt székhelyül szolgáló ingatlanát. Ennek év végi piaci értéke 59,6 MFt. Az elszámolt értékcsökkenés értéke 9,4 MFt, az értékhelyesbítés összege 16,6 MFt.

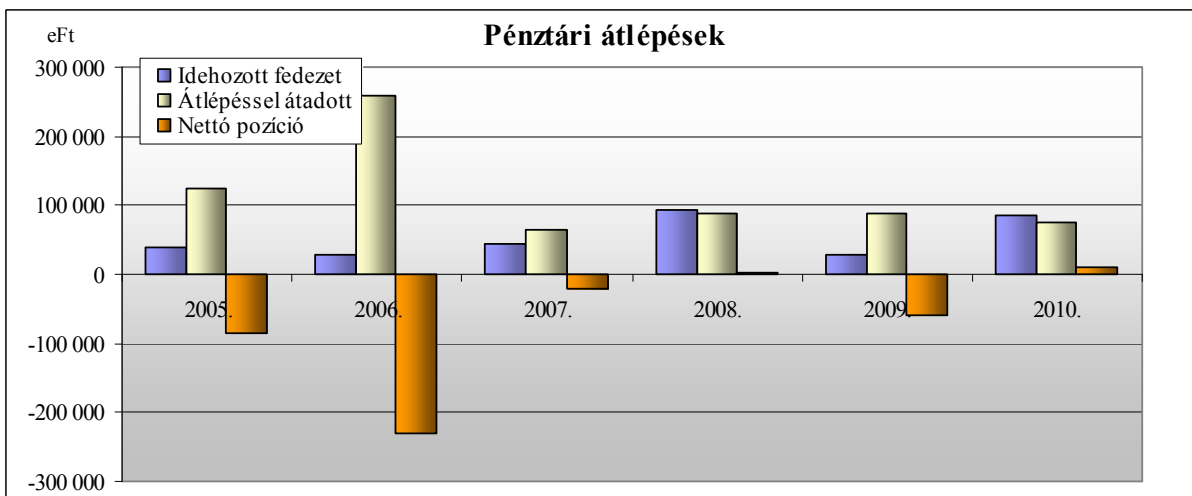
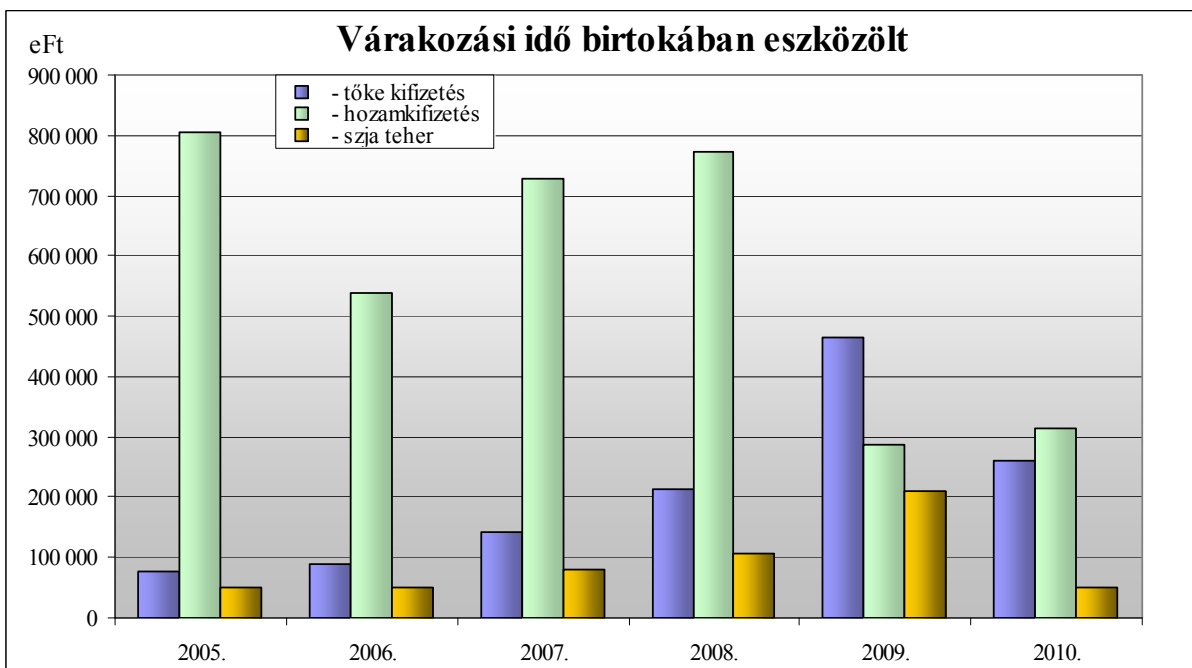
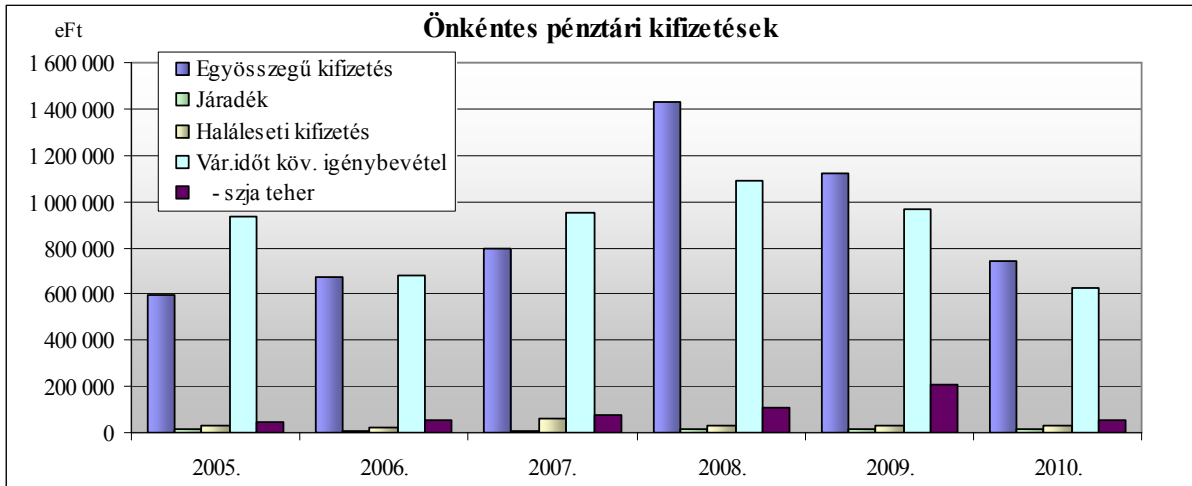
19. A pénztár által teljesített kifizetések

A Pénztár önkéntes tagozatának 2010. évi szolgáltatási tevékenysége az előző évhez mérten valamelyest csökkent, vélhetően a befektetési piaci helyzet normalizálódásának. Az egyösszegű szolgáltatások volumene 1.121 MFt-ról 741 MFt-ra, a várakozási időt követő kifizetések volumene 963 MFt-ról 625 MFt-ra csökkent. De továbbra is igaz, hogy a szolgáltatási tevékenység egyre nagyobb részét teszi ki a tevékenységnek.

Me: eFt

Önkéntes tagozat	2005.	2006.	2007.	2008.	2009.	2010.
Egyösszegű kifizetés	595 887	675 930	794 368	1 433 586	1 120 592	741 319
Járadék	13 858	10 144	8 684	18 857	13 042	13 165
Haláleseti kifizetés	33 086	23 993	64 992	33 973	32 691	33 866
Vár.időt köv. igénybevétel	933 637	679 472	949 607	1 093 222	963 065	625 092
- nettó kifizetés	884 254	628 198	871 151	986 371	753 132	574 501
- szja teher	49 383	51 274	78 456	106 840	209 933	50 591

A szolgáltatási volumen ilye irányú változása vélhetően a befektetési környezet elmúlt időszak változásának, s részben a tagi korösszetételnek is a következménye.



A szolgáltatásokkal kapcsolatban felmerült postai kifizetési utalványok díj illetve a készpénzes igények esetében a pénztár hatályos szolgáltatási szabályzata szerinti díj a kifizetési összegből

levonásra került. Ezen szolgáltatási tevékenységgel kapcsolatos dologi kiadások éves összege 633 eFt volt.

Az önkéntes tagozatban a szolgáltatási igény továbbra is az egyösszegű szolgáltatásokban nyilvánul meg, a járadékosok létszáma minimális (30 fő).

A magántagozatban járadékigény továbbra sem merült fel, viszont egyösszegű kifizetésre igen. A növekedés az alacsony igényszám következtében nem tekinthető tendenciának.

Me: eFt

Magántagozat	2005.	2006.	2007.	2008.	2009.	2010.
Egyösszegű kifizetés	0	1 001	8 023	6 631	10 448	6 951
Haláleseti kifizetés	3 661	603	0	2 582	3 535	2 661

20. A pénztári tartalékok alakulása, a tartalékképzés arányai

A pénztár tartalékai közül mindkét tagozatban emelkedett a fedezeti alap tartaléka, míg az önkéntesben bővült, a magánpénztárban csökkent a működési és likviditási tartalékok állománya. A működési tartalék kizárólag az értékelési különbözet állományából ered, ami az adott fordulónapi portfólió összetétele függvényében alakul évről-évre. A likviditási tartalék állománya a korábbi években felhalmozott tartalékállományt is tartalmazza, azaz a növekedés tényleges növekedést, a csökkenés tényleges tartalékcsökkenést jelent. A magánpénztárban a csökkenés oka az, hogy a pénztár a decemberi közgyűlésén 15 MFt-nak a működés fedezetére történő átcsoportosításáról hozott határozatot.

Me: eFt

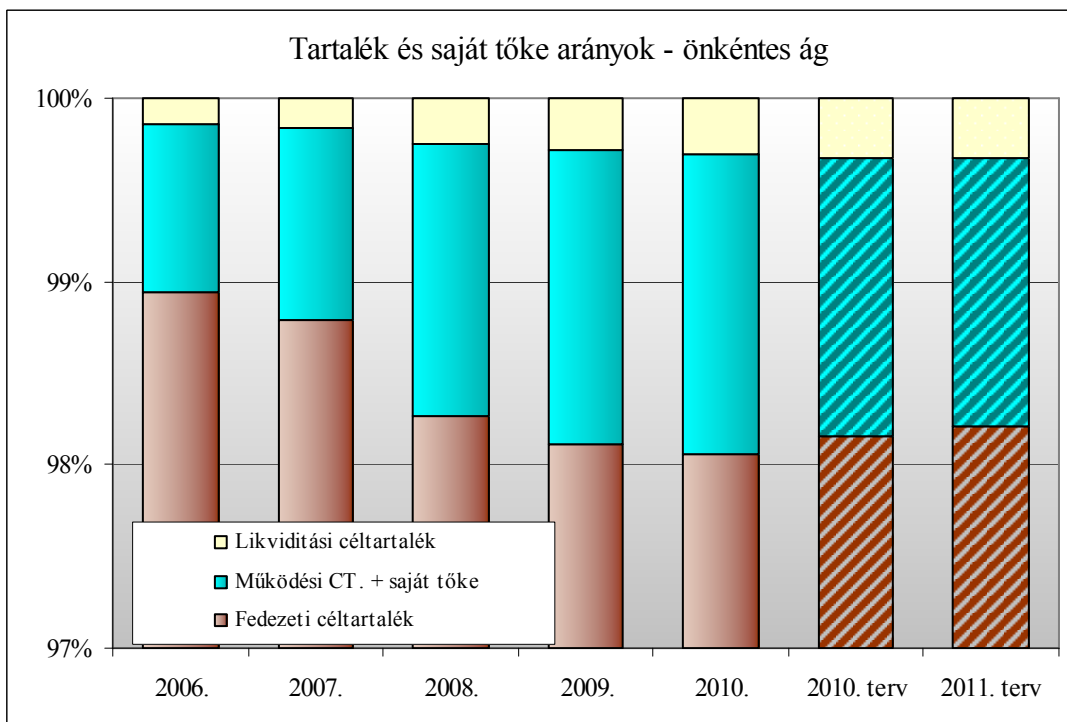
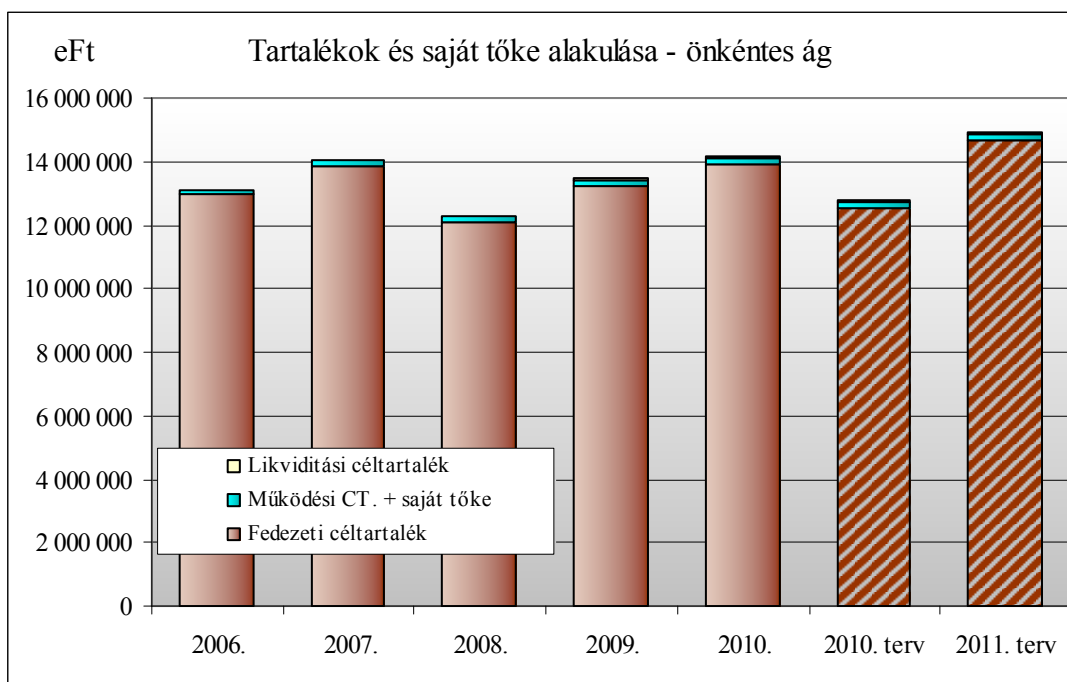
	Önkéntes tagozat			
	Időszak		Változás	
	2009. év	2010. év	Értékben	%-ban
Mérlegfőösszeg	13 755 415	14 429 347	673 932	4,90%
Tartalékok	13 518 147	14 196 924	678 777	5,02%
- Működési alap tartaléka	16 063	17 880	1 817	11,31%
- Fedezeti alap tartaléka	13 225 678	13 890 549	664 871	5,03%
- Likviditási alap tartaléka	38 553	43 015	4 462	11,57%
- Meg nem fizetett	237 853	245 480	7 627	3,21%

	Magántagozat			
	Időszak		Változás	
	2009. év	2010. év	Értékben	%-ban
Mérlegfőösszeg	3 841 894	4 190 338	348 444	9,07%
Tartalékok	3 624 260	4 106 391	482 131	13,30%
- Működési alap tartaléka	1 062	283	-779	-73,35%
- Fedezeti alap tartaléka	3 538 210	4 046 196	507 986	14,36%
- Likviditási alap tartaléka	38 963	27 295	-11 668	-29,95%
- Független hozam céltartaléka	22 692	10 263	-12 429	-54,77%
- Meg nem fizetett	23 333	22 354	-979	-4,20%

Az önkéntes ágazatban hosszabb távon elemezve a tartalékok alakulását elmondható, hogy a 2008. évi kedvezőtlen befektetési eredmény miatti csökkenés után ismét visszaállt az eredeti vagyonfelhalmozási tendencia. A működési tartalék felhalmozott vagyona – beleértve a saját tőkeként rendelkezésre álló forrásállományt is – a pénztár összvagyonának 1,6%-át, a likviditási 0,3%-át teszi ki, akárcsak az előző évben.

Me: eFt

	2006.	2007.	2008.	2009.	2010.	2010. terv	2011. terv
Fedezeti céltartalék egyéni számlákon	12 978 961	13 874 820	12 088 933	13 225 678	13 890 549	12 532 749	14 665 661
Működési CT. + saját tőke	120 174	146 176	182 024	215 773	232 514	194 071	218 173
Likviditási céltartalék	18 180	23 460	30 945	38 553	43 015	41 626	49 357
Céltartalékok + saját tőke összesen	13 117 315	14 044 456	12 301 902	13 480 004	14 166 078	12 768 446	14 933 191



Az önkéntes pénztári tartalékok 2010. évben az alábbiak szerint változtak:

Me: eFt

A 2010. éves beszámoló kiegészítő melléklete

Fedezeti céltartalék egyéni számlákon	Előző év	Tárgyév
Nyitó állomány	12 033 019	13 147 776
Tárgyévben egyéni számlákon jóváírt szolgáltatási célú bevételek (+)	1 481 269	1 312 269
Más pénztárból átlépő tagok által áthozott tagi követelés egyéni számlákon (+)	28 289	85 909
Egyéni számlákat megillető hozambevételek (+)	1 399 166	987 219
Egyéni számlákat megillető értékelési különbözet (+/-)	2 131 589	62 334
Likviditási tartalékokból átcsoportosítás (+)	0	1 625
Tartaléktöke átcsoportosítás (+/-)	0	0
Szolgáltatások fedezetére átcsoportosítás szolgáltatási tartalékba (-)	1 156 544	759 190
Tagoknak, kedvezményezetteknek, munkáltatóknak visszatérítés (-)	1 003 328	663 223
Más pénztárba átlépő tag követelésének átadása (-)	89 563	75 095
Egyéni számlákat terhelő szolgáltatási célú egyéb ráfordítások (-)	145 402	224 773
Egyéni számlákat terhelő befektetésekkel kapcsolatos ráfordítások (-)	1 513 161	52 920
Egyéb változás (+/-)	-17 558	-19 339
Egyéni számlák záróállománya	13 147 776	13 802 592

Fedezeti céltartalék szolgáltatási számlákon	Előző év	Tárgyév
Nyitó állomány	55 914	77 902
Egyéni számláról tárgyévben átcsoportosított szolgáltatások fedezete (+)	1 156 544	759 183
Más pénztárból átlépő tagok által hozott tagi követelés (+)	0	0
Szolgáltatási tartalékon jóváírt egyéb bevételek (+)	0	0
Szolgáltatási tartalékokat megillető értékelési különbözet (+/-)	0	-167
Szolgáltatási tartalékokat megillető hozambevételek (+)	0	5 942
Likviditási tartalékokból átcsoportosítás (+)	0	0
Tartaléktökekből átcsoportosítás (+)	0	0
Tagoknak, kedvezményezetteknek nyújtott pénztári szolgáltatások (-)	1 134 556	754 484
Tagoknak, kedvezményezetteknek visszatérítés (-)	0	0
Más pénztárba átlépő tag szolgáltatási fedezetének átadása (-)	0	0
Szolgáltatások folyósításával kapcsolatos kiadások (-)	0	419
Szolgáltatási számlát terhelő egyéb kiadások (-)	0	0
Szolgáltatási számlákat terhelő befektetéssel kapcsolatos kiadások (-)	0	0
Egyéb változás (+/-)	0	0
Szolgáltatási tartalék záró állománya	77 902	87 957

Likviditási po. értékelési különbözetére képzett céltartalék	Előző év	Tárgyév
Nyitó állomány	963	133
Tárgyévben képzett céltartalék (+)	-830	207
Tartalékba átcsoportosítás egyéni számláról (+)		
Tartalékba átcsoportosítás szolgáltatási tartalékból (+)		
Tartalékba átcsoportosítás működési céltartalékból (+)	0	0
Tartalék egyéb bevételei (+)	0	0
Tartalékból átcsoportosítás egyéni számlára (-)	0	0
Tartalékból átcsoportosítás szolgáltatási tartalékba (-)	0	0
Tartalékból átcsoportosítás működési célra (-)	0	0

Tartalék felhasználása egyéb célra (-)	0	0
Tartalék záró állománya	133	340

A pénztárnak azonosítatlan befizetések befektetési hozamára képzett céltartaléka 7 eFt, az év folyamán nem változott.

Egyéb likviditási célokra képzett céltartalék	Előző év	Tárgyév
Nyitó állomány	29 975	38 414
Tárgyévben képzett tartalék (+)	7 267	4 766
Tartalékba átcsoportosítás egyéni számláról (+)	1 172	1 113
Tartalékba átcsoportosítás szolgáltatási tartalékból (+)	0	0
Tartalékba átcsoportosítás működési céltartalékból (+)	0	0
Tartalék egyéb bevételei (+)	0	0
Tartalékból átcsoportosítás egyéni számlára (-)	0	1 625
Tartalékból átcsoportosítás szolgáltatási tartalékba (-)	0	0
Tartalékból átcsoportosítás működési célra (-)	0	0
Tartalék felhasználás egyéb célokra (-)	0	0
Tartalék záró állománya	38 414	42 668

A pénztár önkéntes tagozatának cash-flow kimutatása az alábbi pénzforgalmat mutatja:

Cash-Flow kimutatás	Előző év	Tárgyév
Működés és kiegészítő vállalkozási tevékenység mérleg szerinti eredménye (+/-)	20 557	3 043
Immateriális javak nettó értékében bekövetkezett állományváltozás (+/-)	-2 400	-1 264
Immateriális javakra adott előlegek állomány változása (+/-)	0	0
Tárgyi eszközök (beruházások és beruházásra, felújításra adott előlegek kivételével) nettó értékében bekövetkezett állományváltozás (+/-)	1 627	2 212
Beruházások, beruházásra, felújításra adott előlegek állomány változása (+/-)	0	0
Befektetett pénzügyi eszközök (hosszú lejáratú bankbetétek kivételével) állomány változása (+/-)	4 216 269	-261 918
Készletek (készletekre adott előlegek kivételével) értékében bekövetkezett állományváltozás (+/-)	0	0
Készletekre adott előlegek állományváltozása (+/-)	0	0
Tartaléktöke állomány változása (+/-)	8 823	11 881
Követelésállomány változása (+/-)	339 072	-4 674
Forgóeszközök között kimutatott értékpapírok állományváltozása (+/-)	-2 622 651	-1 017 243
Működési céltartalék állományváltozása, céltartalékok egymás közötti átcsoportosítása miatt (+/-)	0	0
Meg nem fizetett tagdíjak tartalék állományának változása (+/-)	86 989	7 627
Hosszú lejáratú kötelezettségek állomány változása (+/-)	0	0
Tagokkal szembeni kötelezettségek állomány változása (+/-)	-18	-22
Szállítói kötelezettség állomány változása (+/-)	312	-155
Hitelfelvétel, kapott kölcsönök (+)	0	0
Hitel, kölcsön visszafizetés (-)	0	0
Azonosítatlan függő befizetés állomány változása (+/-)	-300	-88
Egyéb rövid lejáratú kötelezettség állomány változása (+/-)	-403 508	-19 293
Hosszú lejáratú bankbetétek elhelyezése (-)	0	0
Hosszú lejáratú bankbetétek megszüntetése (+)	0	0
Aktív időbeli elhatárolások állomány változása (+/-)	-764	161
Passzív időbeli elhatárolások állomány változása (+/-)	-2 983	-211
Fedezeti céltartalékképzés (+)	1 221 872	2 027 737

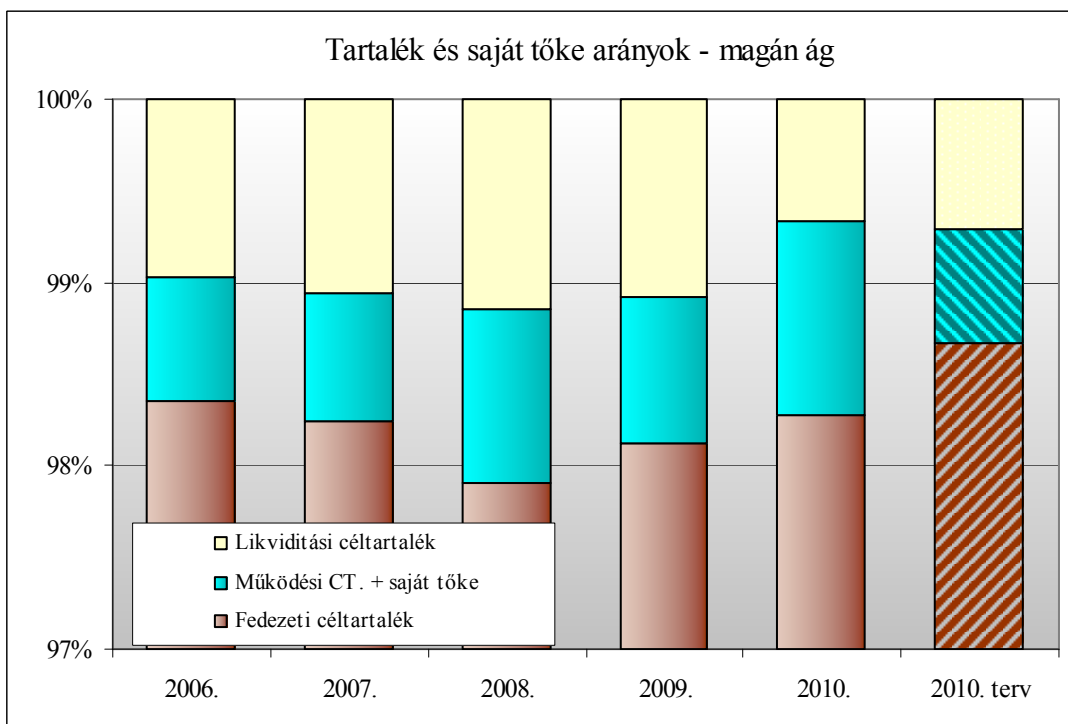
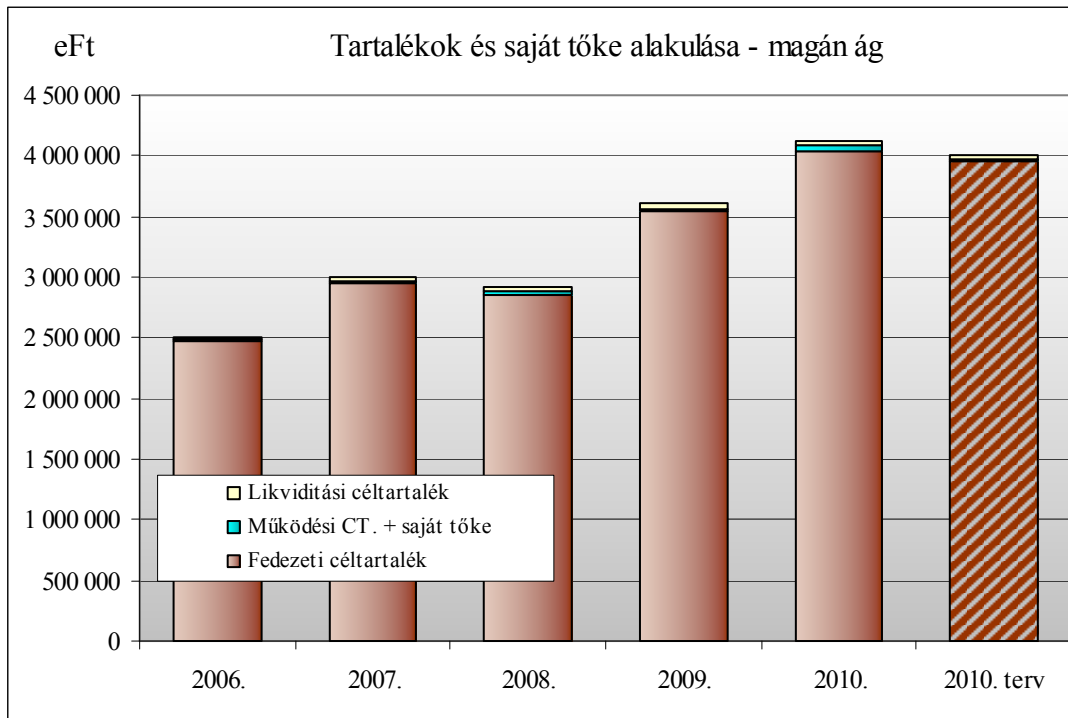
A 2010. éves beszámoló kiegészítő melléklete

Fedezeti céltartalékba átcsoportosítás likviditási céltartalékból (+)	0	0
Fedezeti céltartalékba átcsoportosítás tartaléktökeiből (+)	0	0
Más pénztártól átlépő pénztártagok áthozott tagi követelése (+)	28 289	85 909
Likviditási céltartalékba átcsoportosítás fedezeti tartalékból (-)	1 172	0
Más pénztárba átlépő pénztártagok átvitt tagi követelése (-)	89 563	75 095
Tagoknak, kedvezményezetteknek visszatérítés fedezeti céltartalékból (-)	1 015 912	663 223
Fedezeti céltartalék felhasználás szolgáltatásnyújtásra (-)	1 134 556	754 903
Egyéb fedezeti céltartalék állományváltozás (+/-)	-11 824	-11 325
Likviditási céltartalékképzés (+)	7 267	4 766
Likviditási céltartalékba átcsoportosítás fedezeti céltartalékból (+)	1 172	1 113
Likviditási céltartalékba átcsoportosítás tartaléktökeiből (+)	0	0
Likviditási céltartalékból átcsoportosítás fedezeti tartalékba (-)	0	0
Likviditási céltartalék átcsoportosítás tartaléktökeibe (-)	0	0
Egyéb likviditási céltartalék állományváltozás (+/-)	0	0
Pénzeszköz változás	646 598	-664 965
Készpénz állomány változása (forint- és valutapénztár)	1 182	-1 272
Számlapénz (pénztári elszámolási számla, éven belüli lejáratú forint és deviza betétszámlák, egyéb elkülönített betétszámlák) állomány változása	645 416	-663 693

A magán ágazatban hosszabb távon elemezve a tartalékok alakulását hasonló tendenciák figyelhetők meg, mint az önkéntesben. A folyamat azonban 2011-ben lezárul, miután a társadalombiztosítás rendszerébe visszalépő tagok vagyont a pénztárnak át kell adnia az államadósság kezelő alap részére. A 2011-es évben ezzel a ténnyel már a tervezés szintjén is számolt a pénztár és a 2010. decemberi közgyűlésén, majd 2011. februárjában közgyűlési határozat született az ágazat tervezett végelszámolásáról. A rendelkezésre álló működési tartalék terhére fog ez a folyamat megvalósulni.

Me: eFt

Magántagozat	2006.	2007.	2008.	2009.	2010.	2010. terv
Fedezeti céltartalék egyéni számlákon	2 467 138	2 952 740	2 852 028	3 538 210	4 046 197	3 954 340
Működési CT. + saját tőke	17 120	20 943	27 496	28 541	43 634	24 662
Likviditási céltartalék	24 284	31 717	33 476	38 963	27 294	28 463
Céltartalékok + saját tőke összesen	2 508 542	3 005 400	2 913 000	3 605 714	4 117 125	4 007 465



A magánpénztári tartalékok 2010. évben az alábbiak szerint változtak:

Me: eFt

Fedezeti céltartalék egyéni számlákon	Előző év	Tárgyév
Nyitó állomány	2 852 028	3 538 210
Tárgyévben egyéni számlákon jóváírt szolgáltatási célú bevételek (+)	371 831	345 274
Más pénztárból átlépő tagok által áthozott tagi követelés egyéni számlákon (+)	50 040	116 579
Egyéni számlákat megillető hozambevételek (+)	402 723	239 612
Egyéni számlákat megillető értékelési különbözet (+/-)	446 639	7 413

A 2010. éves beszámoló kiegészítő melléklete

Likviditási, kockázati tartalékokból átcsoportosítás (+)	6 201	19 602
Tartaléktőkéből átcsoportosítás (+)	0	0
Szolgáltatások fedezetére átcsoportosítás szolgáltatási tartalékba (-)	10 449	6 951
Tagoknak, kedvezményezetteknek, munkáltatóknak visszatérítés (-)	3 885	2 983
Nyugdíjbiztosítási Alapba egyéni számláról átutalás (-)	193 700	6 077
Likviditási és kockázati tartalék feltöltés egyéni számlákról (-)	0	0
Más pénztárba átlépő tag követelésének átadása (-)	148 084	195 413
Egyéni számlákat terhelő szolgáltatási célú egyéb ráfordítások (-)	0	0
Egyéni számlákat terhelő befektetésekkel kapcsolatos ráfordítások (-)	235 134	9 070
Egyéb változás (+/-)	0	0
Egyéni számlák záróállománya	3 538 210	4 046 196

Fedezeti céltartalék szolgáltatási számlákon	Előző év	Tárgyév
Nyitó állomány	0	0
Egyéni számláról tárgyévben átcsoportosított szolgáltatások fedezete (+)	10 449	6 951
Más pénztárból átlépő tagok által hozott tagi követelés (+)	0	0
Szolgáltatási tartalékot megillető hozambevételek (+)	0	0
Szolgáltatási tartalékot megillető értékelési különbözet (+/-)	0	0
Likviditási és kockázati tartalékokból átcsoportosítás (+)	0	0
Tartaléktőkéből átcsoportosítás (+)	0	0
Tagoknak, kedvezményezetteknek nyújtott pénztári szolgáltatások (-)	10 449	6 951
Biztosítóintézettől vásárolt szolgáltatás fedezetének átadása (-)	0	0
Tagoknak, kedvezményezetteknek visszatérítés (-)	0	0
Likviditási és kockázati tartalék feltöltés szolgáltatási tartalékból (-)	0	0
Más pénztárba átlépő tag szolgáltatási fedezetének átadása (-)	0	0
Szolgáltatások folyósításával kapcsolatos kiadások (-)	0	0
Szolgáltatási számlákat terhelő befektetéssel kapcsolatos kiadások (-)	0	0
Egyéb változás (+/-)	0	0
Szolgáltatási tartalék záró állománya	0	0

Likviditási, kockázati céltartalékok magántagozat	Előző év	Tárgyév
I. Demográfiai kockázatokra		
Nyitó állomány	4 415	5 264
Tárgyévben demográfiai kockázatra képzett céltartalék (+)	849	808
Demográfiai kockázati tartalék feltöltése egyéni számláról (+)	0	0
Demográfiai kockázati tartalék feltöltése szolgáltatási tartalékból (+)	0	0
Tartaléktőkéből átcsoportosítás (+)	0	0
Demográfiai kockázati tartalék egyéb bevételei (+)	0	0
Demográfiai kockázati tartalék átcsoportosítás szolgáltatási tartalékba (-)	0	0
Demográfiai kockázati tartalék felhasználás egyéb célra (-)	0	0
Demográfiai kockázati tartalék záróállománya	5 264	6 072
II..... Kockázatokra (kockázat megnevezése)	Befektetési	
Nyitó állomány	16 075	17 436
Tárgyévben kockázatra képzett céltartalék (+)	1 345	1 265

A 2010. éves beszámoló kiegészítő melléklete

.....kockázati tartalékába átcsoportosítás egyéni számláról (+)		0	0
.....kockázati tartalékába átcsoportosítás szolgáltatási tartalékból (+)		0	0
.....kockázati tartalékába átcsoportosítás működési céltartalékból (+)		0	0
.....kockázati tartalék egyéb bevételei (+)		16	52
.....kockázati tartalékából átcsoportosítás egyéni számlára (-)		0	0
.....kockázati tartalékából átcsoportosítás szolgáltatási tartalékba (-)		0	0
.....kockázati tartalékából átcsoportosítás működési célra (-)		0	0
.....kockázati tartalék felhasználása egyéb célra (-)		0	0
.....kockázati tartalék záró állománya		17 436	18 753
II..... Kockázatokra (kockázat megnevezése)	Likviditási portfólió értékelési különbszetére		
Nyitó állomány		797	1 547
Tárgyévben kockázatra képzett céltartalék (+)		750	-1 203
.....kockázati tartalékába átcsoportosítás egyéni számláról (+)		0	0
.....kockázati tartalékába átcsoportosítás szolgáltatási tartalékból (+)		0	0
.....kockázati tartalékába átcsoportosítás működési céltartalékból (+)		0	0
.....kockázati tartalék egyéb bevételei (+)		0	0
.....kockázati tartalékából átcsoportosítás egyéni számlára (-)		0	0
.....kockázati tartalékából átcsoportosítás szolgáltatási tartalékba (-)		0	0
.....kockázati tartalékából átcsoportosítás működési célra (-)		0	0
.....kockázati tartalék felhasználása egyéb célra (-)		0	0
.....kockázati tartalék záró állománya		1 547	344
II..... Kockázatokra (kockázat megnevezése)	Saját tevékenységi kockázatra		
Nyitó állomány		4 110	4 940
Tárgyévben kockázatra képzett céltartalék (+)		830	799
.....kockázati tartalékába átcsoportosítás egyéni számláról (+)		0	0
.....kockázati tartalékába átcsoportosítás szolgáltatási tartalékból (+)		0	0
.....kockázati tartalékába átcsoportosítás működési céltartalékból (+)		0	0
.....kockázati tartalék egyéb bevételei (+)		0	0
.....kockázati tartalékából átcsoportosítás egyéni számlára (-)		0	0
.....kockázati tartalékából átcsoportosítás szolgáltatási tartalékba (-)		0	0
.....kockázati tartalékából átcsoportosítás működési célra (-)		0	5 739
.....kockázati tartalék felhasználása egyéb célra (-)		0	0
.....kockázati tartalék záró állománya		4 940	0
II..... Kockázatokra (kockázat megnevezése)	Azonosítatlan befizetések befektetési hozamára		
Nyitó állomány		9 315	22 694
Tárgyévben kockázatra képzett céltartalék (+)		19 871	8 098
.....kockázati tartalékába átcsoportosítás egyéni számláról (+)		0	0
.....kockázati tartalékába átcsoportosítás szolgáltatási tartalékból (+)		0	0
.....kockázati tartalékába átcsoportosítás működési céltartalékból (+)		0	0
.....kockázati tartalék egyéb bevételei (+)		0	0
.....kockázati tartalékából átcsoportosítás egyéni számlára (-)		6 201	19 604
.....kockázati tartalékából átcsoportosítás szolgáltatási tartalékba (-)		0	0
.....kockázati tartalékából átcsoportosítás működési célra (-)		275	873
.....kockázati tartalék felhasználása egyéb célra (-)		16	52

.....kockázati tartalék záró állománya		22 694	10 263
II..... Kockázatokra (kockázat megnevezése)		VI. Egyéb kockázatokra	
Nyitó állomány		8 078	9 774
Tárgyévben kockázatra képzett céltartalék (+)		1 696	1 613
.....kockázati tartalékába átcsoportosítás egyéni számláról (+)		0	0
.....kockázati tartalékába átcsoportosítás szolgáltatási tartalékból (+)		0	0
.....kockázati tartalékába átcsoportosítás működési céltartalékból (+)		0	0
.....kockázati tartalék egyéb bevételei (+)		0	0
.....kockázati tartalékából átcsoportosítás egyéni számlára (-)		0	0
.....kockázati tartalékából átcsoportosítás szolgáltatási tartalékba (-)		0	0
.....kockázati tartalékából átcsoportosítás működési célra (-)		0	9 261
.....kockázati tartalék felhasználása egyéb célra (-)		0	0
.....kockázati tartalék záró állománya		9 774	2 126

A pénztár magántagozatának cash-flow kimutatása az alábbi pénzforgalmat mutatja:

Cash-Flow kimutatás	Előző év	Tárgyév
Működés mérleg szerinti eredménye (+/-)	-74	-1 010
Immateriális javak nettó értékében bekövetkezett állományváltozás (+/-)	0	0
Immateriális javakra adott előlegek állományváltozása (+/-)	0	0
Tárgyi eszközök (beruházások és beruházásra és felújításra adott előlegek kivételével) nettó értékben bekövetkezett állományváltozás (+/-)	0	0
Beruházások és beruházásra, felújításra adott előlegek állományváltozása (+/-)	0	0
Befektetett pénzügyi eszközök (hosszú lejáratú bankbetétek kivételével) állományváltozása (+/-)	757 033	-204 477
Készletek (készletekre adott előlegek kivételével) értékében bekövetkezett állományváltozás (+/-)	0	0
Készletekre adott előlegek állományváltozása (+/-)	0	0
Követelésállomány változása (+/-)	101 695	2 513
Tartaléktőke állomány változása (+/-)	276	15 798
Forgóeszközök között kimutatott értékpapírok állományváltozása (+/-)	-1 291 459	-475 297
Működési céltartalék állományváltozása, céltartalékok egymás közötti átcsoportosítása miatt (+/-)	0	0
Meg nem fizetett tagdíjak tartaléka állományának változása (+/-)	4 699	-979
Hosszú lejáratú kötelezettségek állomány változása (+/-)	0	0
Tagokkal szembeni kötelezettségek állomány változása (+/-)	121 781	-121 781
Szállítói kötelezettség állomány változása (+/-)	94	-107
Hitelfelvétel, kapott kölcsönök (+)	0	0
Hitel, kölcsön visszafizetés (-)	0	0
Az adóhatóság magán-nyugdíjpénztári beszedési számláiról átutalt, bevallási adatokhoz még nem rendelhető befizetések állományának változása (+/-)	18 965	-26 248
Egyéb azonosítatlan (függő) befizetések állományváltozása (+/-)	-3 410	65
Egyéb rövid lejáratú kötelezettség állomány változása (+/-)	-87 670	-408
Hosszú lejáratú bankbetétek elhelyezése (-)	0	0
Hosszú lejáratú bankbetétek megszüntetése (+)	0	0
Aktív időbeli elhatárolások állomány változása (+/-)	0	0
Passzív időbeli elhatárolások állomány változása (+/-)	-846	-70

Fedezeti céltartalékképzés (+)	986 059	583 229
Fedezeti céltartalékba átcsoportosítás likviditási és kockázati céltartalékból (+)	6 201	19 604
Fedezeti céltartalékba átcsoportosítás tartaléktőkéből (+)	0	0
Más pénztártól átlépő pénztártagok áthozott tagi követelése (+)	50 040	116 579
Likviditási és kockázati céltartalékba átcsoportosítás fedezeti tartalékból (-)	0	0
Más pénztárba átlépő pénztártagok átvitt tagi követelése (-)	148 084	195 413
Társadalombiztosítási nyugdíjrendszerbe visszalépő pénztártag miatt fedezeti céltartalék felhasználása (-)	192 435	6 074
Tagoknak, kedvezményezetteknek visszatérítés fedezeti céltartalékból (-)	3 885	2 983
Fedezeti céltartalék felhasználás szolgáltatásnyújtásra (-)	10 449	6 951
Egyéb fedezeti céltartalék állományváltozása (+/-)	-147	163
Likviditási és kockázati céltartalékképzés (+)	5 470	3 282
Likviditási és kockázati céltartalékba átcsoportosítás fedezeti céltartalékból (+)	0	0
Likviditási és kockázati céltartalékba átcsoportosítás tartaléktőkéből (+)	0	0
Likviditási és kockázati céltartalékból átcsoportosítás fedezeti tartalékba (-)	6 201	19 604
Likviditási és kockázati céltartalékból átcsoportosítás tartaléktőkébe (-)	275	15 873
Egyéb likviditási és kockázati céltartalék állományváltozás (+/-)	16	52
Függő befizetések befektetési hozamára céltartalék képzés (+)	19 871	8 098
Függő befizetések befektetési hozamának céltartalékából átcsoportosítás fedezeti céltartalékon belül az egyéni számlákon a hozambevételekből képzett céltartaléokra	0	0
Függő befizetések befektetési hozamának céltartalékából átcsoportosítás a likviditási és kockázati céltartalékon belül az egyéb kockázatokra képzett céltartalékba	16	52
Függő befizetések befektetési hozamának céltartalékából átcsoportosítás tartaléktőkébe	275	873
Függő befizetések befektetési hozamára képzett céltartalék egyéb állományváltozása	0	0
Pénzeszköz változás	326 974	-328 817
Készpénz állomány változása (forint- és valutapénztár)	0	0
Számlapénzt (pénztári elszámolási számla, éven belüli lejáratú forint és deviza betétszámlák, egyéb elkülönített betétszámlák) állomány változása	326 974	-328 817

2010-ben a pénztár üzletpolitikája (tartalékképzés, stb.) a korábbi évekhez mérten nem változott, viszont 2011-ben az önkéntes tagozatban üzleti szempontból, a magánban jogszabályi változás okán módosításra került sor:

	Önkéntes pénztári tartalékképzési arányok		
	Fedezeti rész	Működési rész	Likviditási rész
Éves 36 eFt halmozott befizetésig	94,5%	5,0%	0,5%
36 eFt és 90 eFt között	95,0%	4,5%	0,5%
90 eFt és 180 eFt között	96,5%	3,5%	-
180 eFt és 360 eFt között	98,0%	2,0%	-
360 eFt éves befizetés felett	99,5%	0,5%	-

A magántagozatban a jogszabály írja elő az alábbi tartalékképzési követelményt:

	Magánpénztári tartalékképzési arányok		
	Fedezeti rész	Működési rész	Likviditási rész
Egységesen	99,1%	0,9	0,0%